

## 2) на подѣлочный лѣсъ, дрова, фашинникъ и хворостъ.

За кубическую сажень подѣлочнаго лѣса: Сосноваго 27 руб. 50 коп., лиственничнаго 22 р., березоваго и ольховаго 11 руб. еловаго, пихтоваго и прочихъ породъ 9 р. 50 к., дровъ: сосновыхъ, лиственныхъ, березовыхъ и ольховыхъ изъ растущаго лѣса 2 руб., еловыхъ и пихтовыхъ 1 р. 50 к., сосновыхъ, еловыхъ, пихтовыхъ, и прочихъ породъ, изъ сухоподстойнаго и мертваго лѣса 1 р. 40 к. Фашинника: всѣхъ породъ 60 к. Хвороста: изъ кустарниковъ лиственныхъ породъ и изъ сучьевъ отъ срубленныхъ деревь 15 коп., изъ хвойныхъ породъ 40 коп.

## 3) на осмоль и лѣсныя издѣлія.

За кубическую сажень: осмола изъ подсоченнаго лѣса 5 р. 45 к., осмола изъ пней и корней 5 р. 25 к. За ведро: смолы изъ подсочки и осмола: ямной выкурки 16 к., печной 11 коп., смольной воды  $\frac{1}{2}$  к. За пудъ: смолы ямной 16 коп., печной 14 коп., сѣры 15 к., пеку или вару 15 к., скипидара бѣлаго 40 к., желтаго и зеленаго 25 к.; краснаго 13 к., скипидарной выварки 5 к., канифоли 20 к., сажы 17 к., дегтя 20 к., березовой коры верхней или скалы 7 к., нижней или дуба 25 к., ивовой коры 15 к., золы, мочала 20 к., лыка 10 к., шадрика 30 к., лиственничной гуды 1 р. 50 к. За четверть: угля 6 к. За сотню: рогожь 2 р. 50 к., цыновокъ 3 р. 50 к., кулей большихъ 3 р.; малыхъ 2 р., дралицъ сосновыхъ 1 р. 65 к., еловыхъ 1 р. 10 к., ложекъ 25 к., колесныхъ спиць 50 к., тарелокъ 30 к., вичья можевеловыя для шивки карбасовъ 10 к., обручей всѣхъ породъ, за исключеніемъ сосны 50 к., обручей сосновыхъ 2 р. За десятокъ: коробовъ одноручныхъ 5 к., двуручныхъ 10 к., корзины съ крышками: большихъ 15 к., малыхъ 8 к., чашекъ 4 к., поваренокъ 4 к., прялокъ 15 к., веретенъ 1. за пару: лаптей 2 к., лыжь 5 коп., ползьевъ, ободьевъ 15 к., хомутныхъ клещей 3 к., оглобель 6 коп., колесныхъ трубиць 4 к., весель сосновыхъ и еловыхъ длиною 5 аршинъ 6 к., 6 арш. 12 к., 7—8 арш. 20 к., 9—10 арш. 30 к., 11—12 арш. 45 к. За штуку: телѣгу съ колесами, роспусками и оглоблями 90 к., таратайку съ двумя колесами 40 к., роспуски безъ колесъ 15 к., скать о 4 колесахъ 50 к., о 2 колесахъ 30 к., дровни, тележный ящикъ 20 к., лубокъ 2—3 арш. 8 к., еловая корка до 5 арш. длины 10 коп., бочка въ 5 ведеръ 10 коп., сажнаго боченка въ 1 пудъ сажа 5 к., бочка и чанъ въ 10 ве-

деръ 15 к., въ 15 ведеръ 20 к., въ 20 ведеръ 25 к., въ 25—30 ведеръ 30 к., въ 40 ведеръ 35 к., въ 50 ведеръ 40 к., въ 60 ведеръ 45 к., въ 70 ведеръ 50 к., въ 80 ведеръ 55 к., въ 90 ведеръ 60 к., въ 100 ведеръ 70 коп., въ 110 ведеръ 80 коп., въ 120 ведеръ 90 коп., за оконную раму 10 коп., соху 20 коп., кадочку, шайку ведро, ступицу, ложе, грабли, лотокъ, катокъ, валежъ, вилы, ковшикъ, коромысло, пестъ лопату, рѣшето, лукошко, бочекъ до полувебра, дугу, пестерь, буракъ, квашню и вѣшалку — 3 к., скамейку малую 3 к., большую 6 к., пошевни 40 к., сани (коробки) 50 к., кережу, болокъ, чунь (для вѣды на оленяхъ) 25 к., стуль, сундукъ, ящикъ, корыто ушатъ, ступку, кадку, ось, лагунь, лохань и борону 7 к., сани 10 к., полулагунь 4 к., столъ, диванъ, большой сундукъ, кровать, комодъ и шкафъ 25 к., сито 2 к., сельдянку, боченокъ, бурачекъ, тунсъ и полотуху 1 к., морды для ловли рыбы 2 к., вѣникъ, метлу и топориче  $\frac{1}{2}$  к., вичья всѣхъ породъ для связки плотовъ 2 к., слиперсы изъ вершинъ по  $1\frac{1}{2}$  к. съ погоннаго фута.

*Примѣчанія:* 1) при заготовкѣ разныхъ лѣсныхъ издѣлій пошлины взыскиваются не за матеріаль, а за самыя издѣлія; 2) за издѣлія, необозначенныя къ настоящей таксѣ, взыскивается 20% стоимости ихъ на рынкахъ; 3) при выкуркѣ смолы въ ямахъ слѣдуетъ, кромѣ взысканія за смолу, взыскивать и за еловыя корки, употребляемая на выстилку ямъ по числу бочекъ смолы, полагая на каждую по одной коркѣ, а при выкуркѣ смолы въ печахъ слѣдуетъ, кромѣ взысканія за смолу, взыскивать и за дрова, полагая на каждую бочку смолы дровъ на три копѣйки; 4) дрова могутъ быть оцѣниваемы и въ возахъ, полагая въ кубической сажени зимнихъ шесть, а лѣтомъ восемь крестьянскихъ возовъ и 5) сосновыя дрова изъ растущаго лѣса въ удѣльныхъ смолокурныхъ дачахъ вовсе не разрѣшаются къ отпуску; по этому въ случаѣ самовольной вырубкы сосновыхъ дровъ изъ растущаго лѣса, таковыя должны быть оцѣниваемы наравнѣ съ осоломъ изъ подсоченнаго лѣса.

## Простойная плата рабочимъ.

Архангельское Губернское по крестьянскимъ дѣламъ Присутствіе, на основаніи Высочайше утвержденнаго 15 апрѣля 1880 г. мнѣнія Государственнаго Совѣта, по постановленію состоявшемуся 4-го мая 1887 г., опредѣлило: за всякій простой свыше трехъ сутокъ частные промышленники, равно какъ казенные комисіонеры и подрядчики, въ предѣлахъ Архангельской губерніи обязаны удовлетво-

рять судорабочихъ простойною платою въ теченіи трехлѣтія 1887—1889 годовъ каждаго рабочаго по 70 коп., рабочаго съ лошадыю— по 1 р. 70 к. и за каждую лошадь безъ рабочаго по 1 руб. въ сутки.

## Правила о производствѣ Устьянскаго тюленьяго промысла.

(Высочайше утверждены 5 марта 1874 г.).

Устьянскій промыселъ (бой лысуновъ) производится на льдахъ Мезенскаго залива, границею котораго установлена прямая линія отъ мыса Воронова къ Капушину черезъ юговосточную оконечность островца Моржовца. Какъ производство Устьянскаго промысла, такъ и дѣлежъ добычи одною или нѣсколькими артелями, предоставляется самимъ промышленникамъ. Для назначенія времени начала промысловъ и наблюденія за порядкомъ производства оныхъ, избираются на каждое трехлѣтіе промысловые старосты отъ города Мезени, деревень: Койды, Нижи, Долгой Щели, Семжи, Лампожни и Каргополя. На каждыя 20 лодокъ полагается одинъ староста. Для избранія старосты соединяются: Койда съ Нижею, Долгая Щель съ Каргополемъ, Мезень съ Семжею и Лампожною и, если въ такомъ обществѣ, сверхъ каждаго 20 лодокъ, окажется еще 10 или болѣе лишнихъ лодокъ, то и на такой излишекъ избирается староста; на излишекъ же меньше 10 лодокъ особаго старосты не выбирается. Старосты собираются въ г. Мезень, около 20-хъ чиселъ марта и назначаютъ день, въ который промышленники должны спускаться въ море. День этотъ долженъ быть непременно назначенъ и объявленъ въ деревняхъ, поименованныхъ выше не позже Благовѣщенія (25 марта). Мѣстомъ для отправленія на Устьянскій промыселъ назначаются Абрамовъ мысъ и Неринскій мысъ, куда желающіе и собираются къ назначенному дню. Время для отправленія на Устьянскій промыселъ съ Неринскаго мыса назначается всегда четырьмя днями раньше срока, назначеннаго для отправленія съ Абрамоваго мыса. Во время производства промысловъ воспрещается раскладывать огонь на вѣтрѣ отъ залежекъ звѣря и какимъ бы то нибыло образомъ его спугивать. Виновные въ нарушеніи настоящихъ правилъ подвергаются взысканію по ст. 57 уложенія о наказаніяхъ, налагаемыхъ мировыми судьями, и отобранію всей добычи. Означенное взысканіе опредѣляется съ каждой лодки, въ которой находились нарушители. Впредь до введенія въ Архангель-

ской губернии судебно-мировыхъ учреждений, взысканія за нарушение настоящихъ правилъ налагаются полиціею въ порядкѣ судебно-полицейскаго разбирательства.

## Временныя правила для общества Архангельскихъ лоцмановъ.

(Высочайше утверждены 13 января 1886 г.).

I Поименованные въ ст. 309 ч. I т. XII Св. Зак. Уст. Пут. Сообщ., состоящіе при Архангельскомъ поргѣ лоцмана и лоцманскія дѣти образуютъ общество Архангельскихъ лоцмановъ, находящееся въ вѣдѣніи директора маяковъ и лоции Бѣлаго моря и подчиняющееся непосредственно лоцъ-командиру. II. Означенному въ предыдущемъ пунктѣ обществу Архангельскихъ лоцмановъ разрѣшается взимать въ пользу свою плату, за проводъ приходящихъ къ Архангельску и отходящихъ отъ него судовъ, въ нижеслѣдующихъ размѣрахъ: а) за проводъ паровыхъ и парусныхъ судовъ съ моря черезъ Березовый баръ до Соломбальскаго рейда или обратно отъ г. Архангельска и Соломбальскаго рейда, а также отъ ближнихъ и дальнихъ на р. Маймаксѣ лѣсопильныхъ заводовъ за Березовый баръ: вмѣстимостью до 400 тоннъ по 1 р. съ фута углубленія, отъ 400—600 тоннъ 1 р. 50 к., отъ 600 и болѣе—2 руб. (При углубленіи судна на футахъ съ дробью, дробь менѣе  $\frac{1}{2}$  фута отбрасывается и  $\frac{1}{2}$  фута и болѣе принимаются за полный футъ. Сверхъ сего всѣ безъ исключенія суда платятъ по двѣ копейки съ тонна ихъ вмѣстимости). Паровыя суда, не берущія въ гавани полнаго груза и ведущія на буксирѣ догрузныя суда, сверхъ положенной по раздѣлкѣ собственной платы, приплачиваютъ еще за каждое догрузное судно по три р. б) За проводъ судовъ изъ Соломбальской гавани къ городу и обратно въ каждый конецъ—по 30 к. съ фута углубленія, не принимая въ расчетъ его вмѣстимости. в) За проводъ судовъ изъ Соломбальской гавани къ ближайшему на р. Маймаксѣ заводу, что у Митрополовскихъ складочныхъ сараевъ, и обратно—по 10 к. съ фута углубленія въ каждый конецъ, а къ дальнимъ лѣсопильнымъ заводамъ и обратно по 15 к. съ фута углубленія въ каждый конецъ въ обоихъ случаяхъ не принимая въ расчетъ вмѣстимости. г) Буксирные и другіе пароходы могутъ брать лоцмана для прохода черезъ баръ и платятъ за это по три руб. за каждыя сутки, при чемъ за лоцмана, пробывшаго на пароходѣ менѣе полсутки, платится 1 р. 50 к., а болѣе полная суточная плата и д) въ тѣхъ случаяхъ, когда корабельщикъ

продержать лоцмана на суднѣ болѣе двухъ сутокъ, по случаю неблагоприятной погоды, свѣжести вѣтра, тумана, пасмурности, по недостатку воды на барѣ и т. п., общество имѣетъ право взимать каждая слѣдующія за тѣмъ сутки, по пятидесяти копѣекъ, сверхъ платы, положенной по таксѣ. Если же лоцманъ будетъ задержанъ на суднѣ собственно по судовой надобности, какъ-то: въ ожиданіи нагрузки или выгрузки, могущихъ потребоваться передѣлокъ въ суднѣ и т. п., то лоцману, задержанному свыше однѣхъ сутокъ, причитается за каждый день по пяти рублей; сверхъ платы за проводъ судна по таксѣ. Плата эта полагается лоцману также и тогда, если судно будетъ имѣть въ грузу свыше 14 футъ (ординарь на Березовомъ барѣ) и остановится для отгрузки, а равно и за дневное пребываніе лоцмана на суднѣ, стоящемъ на якорѣ, куда лоцмана, по желанію корабельщиковъ, отпускаются въ томъ случаѣ, если они не всѣ заняты проводомъ отходящихъ или приходящихъ судовъ. Всѣ взимаемая на вышензложенныхъ основаніяхъ деньги поступаютъ въ общую кассу лоцманскаго общества. **III.** Независимо отъ провода судовъ, на обязанность общества Архангельскихъ лоцмановъ возлагается постановка и уборка предостерегательныхъ знаковъ, ограждающихъ фарватеръ р. Сѣверной Двины въ предѣлахъ дѣятельности общества, содержаніе въ порядкѣ этихъ знаковъ въ продолженіи навигаціи и наблюденіе за исправнымъ состояніемъ фарватера. (Расходы по постановкѣ, уборокѣ и содержанію упомянутыхъ въ сей статьѣ предостерегательныхъ знаковъ и вѣхъ, относятся на счетъ Государственнаго Казначейства). **IV.** За проступки лоцмановъ, невлекущіе за собою преданія суду, лоцъ-командиръ имѣетъ право налагать на нихъ слѣдующія взысканія: а) денежный штрафъ до трехъ рублей; б) арестъ въ карцерѣ, съ содержаніемъ на хлѣбѣ и водѣ, до двухъ дней; в) смѣщеніе изъ 1-го разряда въ 2-й и г) увольненіе изъ общества: увольненіе производится однако не иначе, какъ съ утвержденія директора маяковъ и лоцмѣнъ Бѣлаго моря. **V.** При несостоятельности отдѣльныхъ членовъ лоцманскаго общества въ уплатѣ присужденныхъ съ нихъ судомъ вознагражденій въ пользу судовладельцевъ за нанесенные онымъ ущербы или убытки, ответственность эта падаетъ на общество лоцмановъ круговымъ ручательствомъ. **VI.** Адмиралтействъ-Совѣту предоставляется, по предварительному соглашенію Управляющаго Морскимъ Министерствомъ съ Министрами Финансовъ, Внутреннихъ Дѣлъ и Путей Сообщенія издать обязательныя для общества лоцмановъ подробныя правила о составѣ общества, о порядкѣ пріема въ общество новыхъ членовъ и исключенія изъ онаго, объ отношеніи лоцъ-командира к членовъ общества къ мѣстнымъ портовому начальству и рѣчной полиціи; о порядкѣ поступленія опре-

дѣленной за проводъ судовъ платы въ пользу общества, о способѣ храненія и расходованія принадлежащихъ обществу денежныхъ суммъ, о порядкѣ пополненія обществомъ лоцмановъ упдающихъ на него взысканій въ силу круговаго ручательства его членовъ, и вообще о внутреннемъ устройствѣ и управленіи общества, правахъ и обязанностяхъ лоцъ-командира, лоцманскаго старосты, лоцмановъ и лоцманскихъ учениковъ, а также опредѣлить размѣръ назначаемого лоцъ-командиру добавочнаго жалованья изъ средствъ общества лоцмановъ.

**Высочайше утвержденное 6 января 1886 года мнѣніе Государственнаго Совѣта о воспрещеніи привоза спиртныхъ напитковъ на Мурманскій берегъ.**

Въ измѣненіе и дополненіе подлежащихъ узаконеній постановить слѣдующія правила: 1) привозъ на Мурманскій берегъ, Архангельской губерніи, иностранныхъ крѣпкихъ напитковъ воспрещается. 2) На приходящихъ къ Мурманскому берегу судахъ не возбраняется имѣть спиртные напитки для продовольствія экипажей, въ количествѣ, по морскимъ правиламъ, въ числѣ шкиперной провизіи дозволенномъ. 3) Архангельскому Губернскому по питейнымъ дѣламъ Присутствію предоставляется принимать всѣ мѣры, необходимыя для устраненія излишняго числа заведеній для оптовой и розничной продажи крѣпкихъ напитковъ на Мурманскомъ берегу, а также издавать правила о времени открытія и закрытія сихъ заведеній, внутренняго порядка, въ нихъ соблюдаемаго, и самаго надзора за ненарушеніемъ означенныхъ правилъ.

**Извлеченіе изъ правилъ о выдачѣ ссудъ по морамъ на Мурманскомъ берегу.**

Для облегченія рыбопромышленникамъ полученія средствъ для самостоятельнаго веденія рыбнаго промысла на Мурманскомъ берегу, Архангельской конторѣ Государственнаго Банка предоставляется выдавать означеннымъ рыбопромышленникамъ, за счетъ государственнаго казначейства, ссуды. Ссуды выдаются исключительно лишь артелямъ, состоящимъ или изъ 2—3 человекъ, промышленяющихъ на карбасѣ, или изъ 4 человекъ, промышленяющихъ на шнякѣ, если притомъ всѣ участники упомянутыхъ артелей уроженцы Архангельской губерніи, русскіе подданные и не состоятъ хозяевами морскихъ рыбныхъ промысловыхъ заведеній на Мурманѣ,

содержащими тамъ рабочихъ. Артели, составившейся изъ 4 человекъ, для промысла на шнякѣ, ссуда можетъ быть выдана въ размѣрѣ не свыше 430 р.; высшій же размѣръ ссуды для артели, ведущей промыселъ на карбасѣ, опредѣляется въ 215 р. Лица, образовавшія артель и желающія получить ссуду, обязаны подать о семъ, за подписью всѣхъ участниковъ, заявленіе въ мѣстное волостное правленіе. Въ заявленіи семъ слѣдуетъ указать: 1) размѣръ испрашиваемой ссуды, 2) для какого промысла (весенняго, лѣтняго или осенняго) испрашивается ссуда. Независимо отъ сего, если артель образована для веденія промысла на шнякѣ, то въ заявленіи должно быть означено, кто избранъ кормщикомъ, равно заступающимъ его мѣсто. Выдача ссудъ разрѣшается по постановленіямъ особаго Комитета, состоящаго, подъ предсѣдательствомъ Архангельскаго Губернатора, изъ Управляющаго мѣстною конторою Государственнаго Банка, непремѣннаго члена Губернскаго по крестьянскимъ дѣламъ Присутствія и другихъ лицъ, по приглашенію Губернатора. Разрѣшенныя Комитетомъ ссуды выдаются заемщикамъ Архангельскою конторою Государственнаго Банка, чрезъ посредство мѣстныхъ волостныхъ правленій, начиная съ 1 ноября. Артели, не взявшія разрѣшенныхъ имъ ссудъ до 1 февраля, считаются отказавшимися отъ оныхъ. Размѣръ роста по ссудамъ опредѣляется въ  $\frac{1}{2}\%$  въ мѣсяць. Проценты удерживаются при выдачѣ ссуды и исчисляются съ 1 ноября, хотя бы ссуда и была взята заемщиками позже. Ссуды выдаются на срокъ одиннадцати мѣсяцевъ, считая съ 1 ноября по 1 октября слѣдующаго года; но артели предоставляется возвратить ссуду, полностью или по частямъ, и ранѣе указаннаго срока, причемъ допускается зачетъ взысканныхъ впередъ процентовъ, но лишь за полные остающіеся до срока ссуды мѣсяцы. Выданныя ссуды обезпечиваются: а) имуществомъ артели, которое впредь до полнаго погашенія ссуды не подлежитъ продажѣ на пополненіе частныхъ долговъ участниковъ артели, и б) личнымъ имуществомъ участниковъ, отвѣтствующихъ круговымъ ручательствомъ за исправный возвратъ ссуды. Артель, получившая ссуду, но не вышедшая на промыселъ въ срокъ, указанный въ заявленіи, считается раснавшей, и въ такомъ случаѣ ссуда безотлагательно взыскивается съ артели. Отсрочка въ уплатѣ ссудъ разрѣшается заемщикамъ въ уважительныхъ случаяхъ, по ближайшему усмотрѣнію Комитета.

## Извлеченіе изъ положенія объ административномъ парходѣ „Мурманъ“

Для передвиженія вдоль Мурманскаго берега правительственныхъ

властей, отправляющихся по дѣламъ службы, назначается въ распоряженіе Архангельскаго Губернатора административный пароходъ, названный съ Высочайшаго соизволенія „Мурманъ“. Пароходъ сей имѣеть бѣлый флагъ съ двумя сбрещенными по срединѣ якорями и положеннымъ на нихъ гербомъ Архангельской губерніи и, на время плаванія, снабжается всѣми установленными закономъ судовыми документами. Ближайшее распоряженіе рейсами парохода, въ періодъ навигаціоннаго времени, ввѣряется Кольскому Уѣздному Исправнику, который при совершеніи рейсовъ обязательно долженъ находиться на пароходѣ. Въ случаѣ отсутствія Исправника, распоряженіе рейсами парохода возлагается на его Помощника или Старшаго Пристава, къ которымъ въ такомъ случаѣ переходятъ всѣ присвоенныя Исправнику настоящимъ положеніемъ полномочія. Кроме сего, на все время плаванія на пароходѣ можетъ быть назначенъ, по распоряженію Министра Финансовъ, чиновникъ таможеннаго вѣдомства. Кроме лицъ, выше поименованныхъ могутъ пользоваться пароходомъ для служебныхъ переѣздовъ: консуль нашъ въ Финмаркенѣ—во время посѣщенія имъ Мурманскаго берега, чины судебного вѣдомства и полиціи, священно и церковно-служители, врачи, личный составъ Краснаго Креста и чиновники другихъ вѣдомствъ, спеціально командированные на Мурманскій берегъ. Всѣ поименованныя лица съ заявленіями, относительно передвиженія по мощью парохода, обращаются къ Кольскому Уѣздному Исправнику, или замѣняющему его на пароходѣ полицейскому чиновнику. Никакіе частные пассажиры на пароходъ не принимаются, за исключеніемъ больныхъ, не одержимыхъ заразными болѣзнями, по требованію врача, для доставленія въ ближайшіе пріемные покои Краснаго Креста и въ Кольскую больницу. При отсутствіи экстренныхъ службъ, требующихъ немедленнаго прибытія судебной или полицейской власти въ извѣстную опредѣленную мѣстность, пароходъ въ продолженіи всего навигаціоннаго періода совершаетъ постоянные рейсы вдоль Мурманскаго берега отъ устья рѣки „Пази“ до восточнаго становища „Лица“, заходя по пути во всѣ становища и колоніи. Кроме того, въ случаѣ надобности, пароходъ посѣщаетъ Терскій берегъ, входящій въ районъ Кольскаго уѣзда. По окончаніи навигаціи, пароходъ зимуетъ въ одной изъ бухтъ Мурманскаго берега по указанію Архангельскаго Губернатора, при чемъ на пароходѣ обязательно остаются: штурманъ, механикъ, машинистъ два кочегара и два матроса.

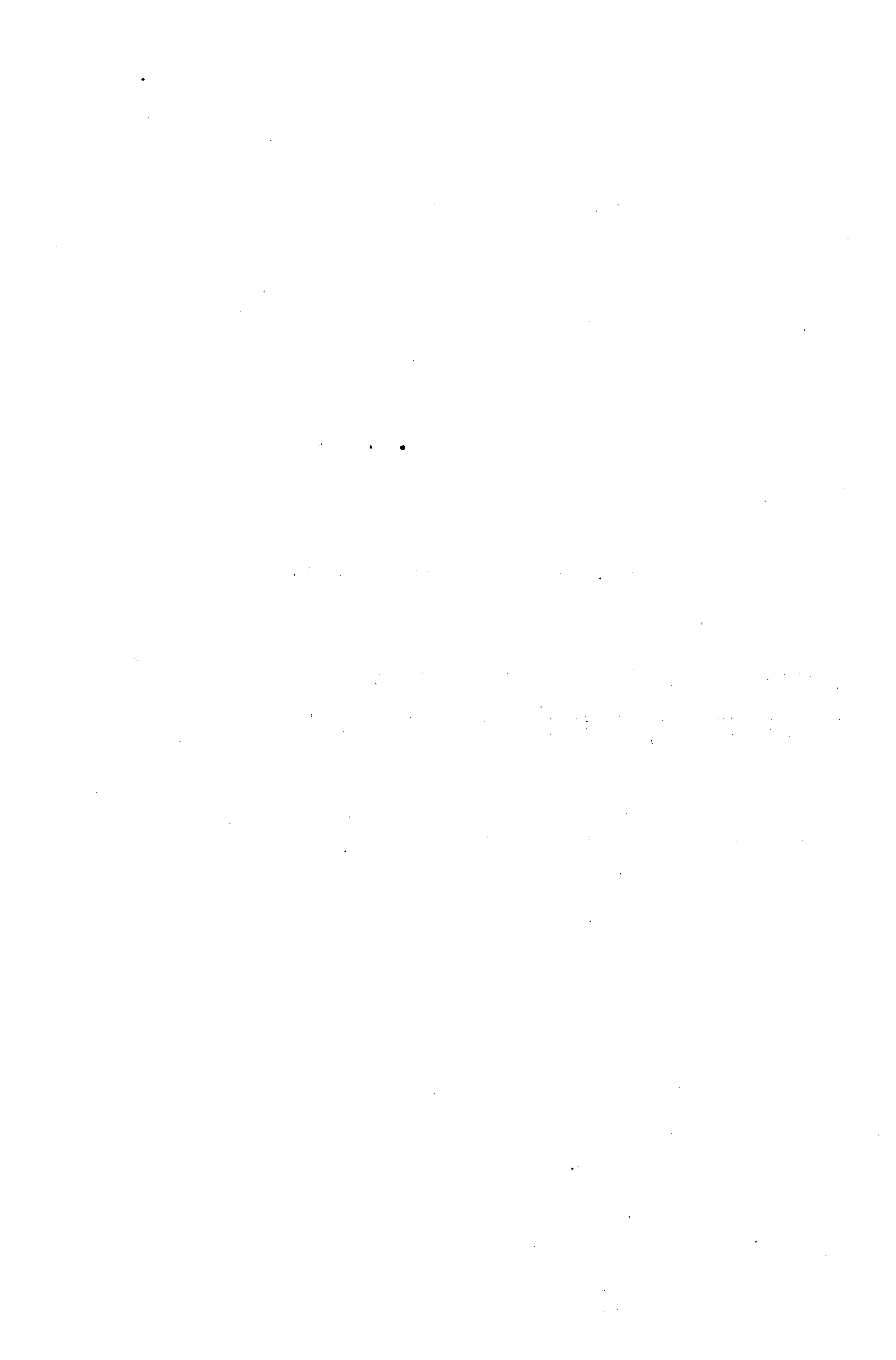


## ПРИЛОЖЕНИЕ 1-Е.

### АДРЕСЪ-КАЛЕНДАРЬ.

(Личный составъ правительственныхъ и общественныхъ учрежденій въ Архангельской губерніи).





# ГУБЕРНСКІЯ УЧРЕЖДЕНІЯ.

## Вѣдомство Министерства Внутреннихъ Дѣлъ.

Губернаторъ, дѣйствительный статскій совѣтникъ Князь Нико-  
лай Димитріевичъ Голицынъ.

Вице-Губернаторъ, дѣйствительный статскій совѣтникъ Алек-  
сандръ Степановичъ Заботкинъ.

### Канцелярія Губернатора.

Правитель Канцеляріи, над. сов. Арк. Фед. Поповъ.

Помощники его: старшій—тит. сов. Ал-др. Вас. Громъ, млад-  
шіе: 1) кол. секр. Ал-др. Ник. Дилакторскій, 2) губерн. секр.  
Конст. Андр. Жулаковъ, 3) вакансія. Регистраторъ, н. ч. Ант.  
Ал-др. Амосовъ.

Чиновники особыхъ порученій при Губернаторѣ: старшій—ван-  
дидать правъ С.-Петербур. Университета, н. ч. Леонидъ Викт. Сидо-  
ренко, младшій—дѣйств. студ. Харьков. Университета, н. ч. Ник.  
Ал-др. Затварницкій, сверхштатный старшій—над. сов. Вас.  
Пав. Громъ.

### Губернское Правленіе.

Общее Присутствіе. Предсѣдатель — Губернаторъ. Члены:  
Вице-Губернаторъ, Совѣтники: надв. сов. Дм. Ал-др. Зарѣцкій,  
н. д. тит. сов. Петръ Ал-др. Политовъ, Губернскій Инженеръ и  
Врачебный Инспекторъ.

Канцелярія Общаго Присутствія. Секретарь, надв. сов.  
Ал-др. Петр. Ероховъ. Чиновникъ по счетной и экзекуторской  
части, кол. ас. Левъ Вас. Гурьевъ. Начальникъ Газетнаго стола,  
над. сов. Фед. Фед. Жаравовъ. Помощникъ его, кол. рег. Серг.  
Пав. Тушевъ. Архивариусъ, тит. сов. Аполлонъ Вас. Марзаха-  
новъ. Помощникъ его, кол. сек. Фед. Егор. Ивановскій. Рес-  
траторъ, тит. сов. Вас. Степ. Важенновъ. Помощникъ его, тит.  
сов. Ник. Іак. Эртовъ.

**Отдѣленія Распорядительныя.** Первое: *Дьялопроизводитель* 1-го стола, кол. сек. Вас. Пет. **Смѣтанинъ**, *Дьялопроизводитель* 2-го стола, гу. сек. Петръ Влад. **Видякинъ**. *Помощники дьялопроизводителей*: губерн. сек. Анд. Анд. **Ульяновскій**, кол. сек. Всев. Пет. **Ермолинъ**. Второе: *Дьялопроизводители*: 3-го стола, кол. ас. Леонидъ Вас. **Никифоровъ**; 4-го стола, старшій, кол. рег. Ив. Ал-др. **Денежниковъ**; 5-го стола, и. д. н. ч. Пет. Мат. **Жаравовъ**; 6-го стола, старшій, над. сов. Фед. Илар. **Вестужевъ**. *Помощники Дьялопроизводителей*: кол. рег. Петръ Никит. **Петровъ**, и. д. н. ч. Анд. Юс. **Каняевъ**, кол. секр. Ник. Юс. **Синцовъ**, тит. сов. Ал-ѣй Ильичъ **Тамицкій**.

**Строительное отдѣленіе.** *Губернскій Инженеръ*, и. д. Гражданскій Инженеръ кол. сек. Болесл. Ант. **Савицкій**. *Губернскій Архитекторъ*, некласн. художникъ кол. сов. Ал-др. Ал-др. **Черлицкій** *Младшій Инженеръ* (вакансія). *Младшій Архитекторъ*—архит. помощ. кол. ас. Ник. Франц. **Ожущко**. *Губернскій Механикъ* *Архангельской и Вологодской губерній*, Инженеръ технологъ кол. сек. Ал-ѣй Анд. **Черкудиновъ**. *Дьялопроизводитель*, тит. сов. Мих. Пав. **Федоровичъ**.

**Врачебное отдѣленіе.** *Губернскій Врачебный Инспекторъ*, докт. медиц. дѣйст. ст. сов. Ив. Генр. **Шлякатусъ**. *Помощникъ его*, лекаръ стат. сов. Ал-др. Петр. **Затварницкій**. *Совѣщательный членъ*, докт. медиц. кол. сов. Іуліанъ Ал-др. **Космовскій**. *Губернскій ветеринаръ*, кол. асс. Евг. Кирил. **Березкинъ**. *Ветеринаръ для сельскаго населенія губерніи*, губер. секр. Ив. Фед. **Федоровъ**—**Руденко**. *Врачи для командировокъ*: лекаръ н. ч. Владиславъ Ромуальд. **Гулевичъ**, кол. ас. Вас. Дм. **Витѣвскій**, ветеринаръ (вакансія). *Фармацевтъ*, провизоръ над. сов. Эдуардъ Федор. **Блосфельдтъ**. *Дьялопроизводитель*, кол. сек. Апполосъ Фед. **Нечаевъ**. *Помощникъ его*, тит. сов. Петръ Ал-др. **Покидинъ**.

**Губернская чертежная.** *Губернскій Землемѣръ*, и. д. над. совѣт. Ал-др. Ал-ѣев. **Пузинъ**. *Особый Землемѣръ* (вакансія). *Письмоводитель*, кол. рег. Пав. Вас. **Громъ**.

**Губернская Типографія** *Завѣдывающій Типографіей*, Управляющ. II отдѣл., Совѣтникъ, над. сов. Дм. Ал-др. **Зарѣцкій**.

*Редакторъ оффиціальной части Губ. Вѣд.* над. сов. Фед. Фед. **Жаравовъ**. (онъ же исполняетъ обяз. Смотрителя Губер. Типографіи). *Помощникъ редактора*, кол. рег. Серг. Павл. **Тушевъ** (онъ же корректоръ при Типографіи). *Редакторъ неоффиціальной части Губ. Вѣд.*, над. сов. Арк. Фед. **Цоповъ**.

### Губернское по крестьянскимъ дѣламъ Присутствіе.

*Предсѣдатель*—Губернаторъ. *Члены*: Вице-Губернаторъ, Управл. Каз. Палатою, Управл. Гос. Имущ., Губернскій Прокуроръ. *Членъ отъ Правительства*, дѣйс. ст. сов. Плат. Леонт. **Тевлевъ**. *Секретарь*, кол. сов. Ал-ѣй **Евг. Таратинъ**.

### Губернское по воинской повинности Присутствіе.

*Предсѣдатель*—Губернаторъ. *Члены*: Вице-Губернаторъ, Управл. Госуд. Имущ., Уѣздн. Воин. Начальникъ, Губернскій Прокуроръ, Членъ отъ Правительства Губерн. по крестьянс. дѣл. Присутствія.

### Комитетъ о продовольствіи жителей.

*Предсѣдатель*—Губернаторъ. *Члены*: Управл. Каз. Палатою, Управл. Госуд. Имущ., Непрем. членъ Дирекціи Арханг. Обществен. Магазиновъ, Городской Голова и Полиціймейстеръ.

### Дирекція Общественнаго хлѣбнаго магазина

*Предсѣдатель*—Городской Голова. *Непремѣнный членъ*, кол. сов. Ал-ѣй **Евг. Таратинъ**. *Директора*: Арханг. купцы **Афан. Вас. Булычевъ** и **Гос. Мих. Шубный**. *Кандидаты Директоровъ*: Архангельскіе купцы: **Мат. Степ. Рынинъ**, **Вас. Петр. Вахрамѣевъ** и Велико-Устюгскій куп. **Петръ Дм. Истоминъ**. *Секретарь*—кол. ас. **Мих. Климен. Шангинъ**. *Бухгалтеръ*, и. д. н. ч. Ал-др. **Ив. Сабининъ**.

### Приказъ Общественнаго Призрѣнія.

*Предсѣдатель*—Губернаторъ. *Завѣдывающій отълами Приказа*, старшій чиновн. особыхъ поруч. при Губернаторѣ, **Леонидъ Викт. Сидоренко**. *Гражданскій застѣдатель*, торгующій по 2-й гильдіи крестьянинъ **Шенк. уѣзда Анд. Фил. Бѣляевскій**. *Кандидатъ его*, Арханг. куп. Ал-др. **Фед. Нековановъ**. *Дѣлопроизводитель*, кол. ас. **Серг. Ив. Гереміевскій**. *Бухгалтеръ*, кол. ас. **Вас. Фед. Радусъ-Зенковичъ** (онъ же Контролеръ) *Помощникъ Дѣлопроизводителя*, н. ч. **Всеv Ал-др. Михайловъ**. *Регистраторъ*, кол. рег. **Іак. Ив. Кулаковъ** (онъ же Архиваріусъ.)

### Больница Приказа Общественнаго Призрѣнія.

*Завѣдывающій медицинскою частью*, Директоръ **Фельдш. ветер. и повѣвал. школь**, Старшій врачъ Больницы, лекаръ ст. сов. Ал-др. **Петр. Карташевъ**. *Исполняющій обязанности Ординатора*, городской врачъ **Валент. Ив. Марциновскій**. *Смотритель*, над.

сов. Евг. Фед. Поповъ. *Попечитель*, Арханг. 1-й гильдии купецъ Ал-др. Вас. Ананьинъ.

### Совѣтъ Больницы Приказа.

*Предсѣдатель*—Вице-Губернаторъ. Члены: Уѣзды. Воин. Начальникъ, Завѣд. дѣлами Приказа, Губерн. Врачей. Инспекторъ, Старшій врачъ Больницы, Город. Голова. *Дѣлопроизводитель*, над. сов. Евг. Фед. Поповъ.

*Примѣчаніе*: Больницы въ уѣздныхъ городахъ состоятъ подѣ управленіемъ совѣтовъ, въ которыхъ Предсѣдатели мѣстные Уѣздные Судьи; члены: Уѣзды. Воин. Начальники, Уѣзд. Исправники, Уѣзд. врачи и Городскіе Головы.

### Фельдшерско-ветеринарная и Повивальная школы.

*Директоръ*, лекаръ ст. сов. Ал-др. Петр. Карташевъ. *Смотритель*, над. сов. Евг. Фед. Поповъ

### Губернское по городскимъ дѣламъ Присутствие

*Предсѣдатель*—Губернаторъ. Члены: Вице-Губернаторъ, Управл. Каз. Палатою, Губерн. Прокуроръ, Членъ Губерн. по крест. дѣламъ Присутствія. *Секретарь*—Секретарь Городской Управы.

### Губернскій Комитетъ Общества Попечительнаго о тюрьмахъ.

*Вице-Президенты*: Преосвященный **Назанаилъ**, Епископъ Архангельскій и Холмогорскій; Губернаторъ. *Директора*: Вице-Губернаторъ, Начальникъ 2-й мѣст. бригады ген-лейт. Конст. Влад. **Граве**, Управ. Каз. Палатою дѣйст. ст. сов. Фед. Вас. **Эндимионовъ**, Управл. Госуд. Имущ. ст. сов. Северіанъ Петр. **Гоппенъ**, Предсѣд. Палаты Угол. и Граж. Суда кол. сов. Юс. Козм. **Моравскій**, Директоръ маяковъ и лоцій Бѣлаго моря кап. 2-го ранга Петръ Филип. **Ивановъ** 4-й, Начал. Губер. Жандарм. Управ. подп. Мих. Гавр. **Крестинскій**, Членъ отъ Правительства Губер. по крес. дѣламъ Присутствія дѣйс. ст. сов. Плат. Леонт. **Гевлевъ**, Губер. Врач. Инспекторъ дѣйс. ст. сов. док. мед. Ив. Генр. **Пликатусъ**, Старшій врачъ лазарета мѣстнаго баталіона кол. сов. докт. медиц. Гул. Ал-др. **Космовскій**, Протоіерей Каедр. Собора Филитеръ Ив. **Павловскій**, Совѣтникъ Губерн. Правленія над. сов. Дм. Ал-др. **Зарѣц-**

**вій**, Город. Голова купець 2-й гильдіи Савинъ Дан. **Лемяховъ**, Мануфактурь Совѣтникъ Влад. Ильичъ **Грибановъ**, Потом. Почет. Гражданинъ: Эдуардъ Абрам. **Десъ-Фонтейнесъ**, Карлъ Ив **Мейеръ**, Купцы: Фердин. Егор. **Линдесъ**, Вас. Артем. **Черепановъ**, Гавр. Петр. **Ширкинъ**, Мат. Степ. **Рынинъ**, Мих. Вас. **Телятьевъ**, Іак. Моис. **Клафтонъ**, Ал-др. Вас. **Ананьинъ**, Степ. Вас. **Ананьинъ**, Альбертъ Юл. **Сурковъ**, Руд. Карл. **Мейеръ**, Робертъ Егор. **Линдесъ**, Ал-др. Ал-фев. **Колесовъ**, Ив. Діомид. **Жильцовъ**. *Испр. обяз. Секретаря, Бухгалтера и Контролера*, кол. рег. Ив. Ал-др. **Костылевъ**.

### **Архангельскій Тюремный Замокъ.**

*Смотритель*, кол. ас. Ерминигельдъ Ник. **Паршенскій**, *Священникъ тюремной церкви*—Вас. Ал-др. **Аристовъ**.

### **Особое Попечительство надъ Архангельскимъ Исправительнымъ арестантскимъ Отдѣленіемъ.**

*Предсѣдатель*,—Вице-Губернаторъ. *Члены*: Уѣзд. Воин. Начальникъ, Полиціимейстеръ, Городск. Голова, Городовой Архитекторъ. *Попечители Отдѣленія*: кап. 2 ранга Петр. Филип. **Ивановъ 4-й**, Архан. 1-й гильдіи куп. Ал-др. Степ. **Ананьинъ**. *Завѣдывающій дѣлопроизводствомъ*, над. сов. Ал-др. Петр. **Ероховъ**.

### **Исправительное арестантское Отдѣленіе.**

*Начальникъ*, над. сов. Конст. Павл. **Чабуринъ**. *Помощники Начальника*: над. сов. Вик. Селиван. **Чекаевскій**, кол. рег. Степ. Фед. **Ануфриевъ**. *Священникъ церкви Отдѣленія*, Паро. Степан. **Архангельскій**.

### **Губернскій Статистическій Комитетъ.**

*Предсѣдатель*—Губернаторъ. *Товарищъ Предсѣдателя*, ст. сов. Герардъ Іос. **Минейко** *Непремѣнные члены*: Вице-Губернаторъ, Управляющіе: Каз. Палатою, Госуд. Имущ., Контр. Палатою, Арханг. Таможнею; Директора: Гимназій, Народныхъ училищъ; Губерн. Врачебн. Инспекторъ, Начальникъ Арханг. Дистанціи Вытегорскаго Округа Путей Сообщ., Членъ Духовн. Консисторіи, Ректоръ Семинаріи, Город. Голова и Пасторъ Евангел.-Лютер. церкви. *Почетные члены*: Преосвященный **Нафанаилъ**, еп. Архангельскій и Хол-

могорскій, и ст. сов. Герардъ Іос. **Минейко**. *Дѣйствительные члены*: дѣйст. ст. сов. Плат. Леонт. **Гевлевъ**, ст. сов. Ал-др. Петр. **Затварницкій**, кол. ас. Игн. Степ. **Каролинко**, над. сов. Ив. Іос. **Орновскій**, ст. сов. Степ. Бор. **Пругавинъ**, Протоіерей Филит. Ив. **Павловскій** стат. сов. Эман. Готард. **Меллеръ**, кол. ас. Ал-ѣй Фед. **Степановъ**, сост. въ VIII кл. Ал-др. Пав. **Ерюхинъ**, кол. сов. Вас. Вас. **Михайловъ**, кол. сов. докт. медиц. Іул. Ал-др. **Космовскій**, кол. сов. Петръ Ив. **Покотилло**, капит. Петръ Ал-др. **Мордовинъ**, кол. сов. Ал-ѣй Евг. **Таратинъ**, отст. полк. Вас. Герас. **Козловъ**, капит. Ал-др. Дм. **Петровъ**, потом. поч. гражд. Эдуардъ Абрам. **Десъ-Фонтейнесъ**, потом. поч. гражд. Карль Ив. **Мейеръ**, куп. Ферд. Егор **Линдесъ** и над. сов. Ник Анд. **Монаковъ**. *Въ уѣздахъ*: *Холмогорскомъ*—кол. сов. Сем. Ив. **Личковъ**, и священ. Емецкаго прихода Никанд. Мих. **Грандилевскій**; *въ Шенкурскомъ*, поч. гражд. Ив. Григ. **Костылевъ** и священ. Ал-др. Анд. **Кудрявинъ**; *въ Пинежскомъ*: тит. сов. Клавд. Вас. **Козьминъ**; *въ Мезенскомъ*: лекарь Ив. Влад. **Мазюкевичъ**; *въ Кемскомъ*: губ. сек. Іак. Ив. **Нарушевичъ**, кол. ас. Ник. Ал-др. **Неклюдовъ** и капит. Мих. Герас. **Козловъ**; *въ Кольскомъ*: священ. Печенгскаго прихода Георг. Кирил. **Терентіевъ**. *Секретарь Комитета*, канд. естеств. наукъ Московскаго Универс. Ив. Фед. **Знаменскій**. *Казначей*, кол. ас. Игнат. Степ. **Каролинко**.

### Наблюдательный Комитетъ Архангельской Публичной Библиотеки.

*Предсѣдатель*, дѣйст. ст. сов. Конст. Богд. **Шилацкій**. *Непремѣнные члены*: Директоръ Гимназіи, Директоръ народныхъ училищъ, Ректоръ Духовной Семинаріи, Товарищъ Предсѣдателя Статистическаго Комитета, Городской Голова и Секретарь Стат. Комитета. *Выборные члены*: 1) над. сов. Ал-ѣй Фед. **Степановъ**, 2) вакансія. *Библиотекаръ*, кол. сов. Вас. Вас. **Михайловъ**.

### Архангельскій Публичный Музей.

*Завѣдывающій Музеемъ*: Членъ Статистическаго Комитета Вас. Вас. **Михайловъ**.

### Управленіе Архангельскаго Почтово-телеграфнаго Округа.

*Начальникъ округа*, ст. сов. Пав. Ив. **Малыкинъ**. *Помощники*



его: 1) над. сов. Ал-др. Ал-др. Лоренцъ, 2) (вакансія). Дѣлопроизводитель, (вакансія). Помощники Дѣлопроизводителя: кол. ас. Вас Ал-ѣв. Кичинъ, кол. рег. Ник. Капит. Рѣпинъ. Бухгалтеръ, кол. рег. Пав. Степ. Никифоровъ. Помощникъ его, и. д. в. ч. Фед. Арс. Карабановъ. Механики: старшій: н. ч. Ив. Ив. Розендаль; младше: высшаго оклада—губ. сек. Фед. Фед. Матисенъ, высшаго оклада—н. ч. Ив. Пав. Садоковъ, н. ч. Георгъ Ипполит. Рибнеръ, н. ч. Георгій Фердин. Оттліе, вольнонаемный.

### Архангельская Почтово-телеграфная Контора.

Начальникъ, и. д. кол. ас. Ник. Эдуард. Клейдеръ. Помощникъ его, кол. сов. Петръ Вас. Ермолинъ. Почтово-телеграфные чиновники: III разряда, губ. сек. Влад. Ник. Щирскій; IV разряда, кол. сек. Никандръ Іак. Ручьевскій (и двѣ вакансіи); V разряда, кол. сек. Ник. Пет. Шамаринъ, н. ч. Леонидъ Ал-др. Федоровичъ, н. ч. Ал-др. Ал-др. Лоренцъ, Лидія Русецкая и Парасковья Ник. Карабанова; VI разряда, высшаго оклада: кол. рег. Анд. Мих. Дерягинъ, кол. рег. Вас. Петр. Василисковъ, кол. рег. Влад. Влад. Шиловъ, н. ч. Мих. Ал-др. Ивановъ, н. ч. Фед. Ал-др. Анисимовъ; VI разряда, высшаго оклада: н. ч. Ал-др. Ив. Поповъ, Леонидъ Пет. Карабановъ, н. ч. Мих. Пет. Карабановъ, н. ч. Іак. Вас. Максимовъ. Надсмотрщикъ высшаго оклада (вакансія).

### Губернское Жандармское Управление.

Начальникъ Управленія, подполк. Мих. Гавр. Крестинскій. Адъютантъ Управленія (вакансія).

## Вѣдомство Министерства Финансовъ.

### Казенная Палата.

Управляющій, дѣйс. ст. сов. Фед. Вас. Эндимионовъ. Начальники отдѣленій: 1-го—над. сов. Вас. Исид. Закусовъ, 2-го—ст. сов. Ант. Егор. Усердовъ, 3-го ст. сов. Пет. Ив. Глѣбовскій. Секретарь, кол. сов. Вас. Ив. Добровольскій. Чиновникъ особыхъ порученій, кол. сов. Пет. Ив. Кузнецовъ. Бухгалтера: над. сов. Ив. Никиф. Морозовъ, над. сов. Анд. Ив. Покотилло, кол. сек. и. д. Ал-ѣй Никанор. Раввиновъ и временно и. д. губ. сек. Юиль.

Вас. Плодовитовъ. *Столоначальники*: кол. ас. Ник. Ив. Тюленевъ, кол. рег. Ал-др. Вас. Ивановскій, кол. рег. Ал-ѣй Фед. Вершининъ, в. ч. Ник. Феодос. Вечеславовъ. *Помощникъ Дьлопроизводителя* по торговой части, тит. сов. Вас. Ив. Тыринъ, *Помощникъ Бухгалтера*, тит. сов. Ал-др. Петр. Рыболовлевъ. *Временно испр. долж. Помощниковъ Бухгалтеровъ*: кол. сек. Ксен. Ал-др. Никитинъ, губ. сек. Ив. Евѣим. Дьячковъ и кол. рег. Леонидъ Антон. Усердовъ. *Помощники Столоначальниковъ*: губ. сек. Автон. Егор. Гоилевъ, губ. сек. Игнат. Дм. Ивановскій, кол. рег. Степ. Егор. Васильевъ, кол. рег. Пав. Фед. Павловъ, *Архивариусъ*, тит. сов. Степ. Ив. Козминъ.

*Податной Инспекторъ* в. Архангельска, кол. ас. Пав. Никанд. Савельевъ.

### Губернскій Распорядительный Комитетъ.

*Предсѣдатель* — Губернаторъ. *Члены*: Вице-Губернаторъ, Управляющій Казенною Палатою, Городской Голова, Начальникъ 1-го Отдѣленія Казенной Палаты и по дѣламъ, касающимся воинской части, — Уѣздный Воинскій Начальникъ, а по дѣламъ почтовой части — Управляющій почтово-телеграфнымъ округомъ. *Дьлопроизводитель*, губ. сек. Арс. Фед. Нечаевъ. *Помощникъ его*, кол. сек. Мих. Спир. Кашинъ.

### Губернское Акцизное Управленіе

*Управляющій*, дѣйс. ст. сов. Фед. Вас. Эндимионовъ. *Младшій ревизоръ*, над. сов. Конс. Ром. Моссинъ. *Секретарь*, кол. рег. Ив. Ал-др. Костылевъ. *Акцизные Надзиратели*: 1-го уч. кол. ас. Ив. Григ. Шульгинъ, 2-го уч. над. сов. Іав. Леонт. Сергіевскій.

### Губернское Казначейство.

*Губернскій Казначей*, кол. ас. Дм. Ив. Аменицкій. *Помощникъ его*, кол. сов. Сем. Вас. Заборщиковъ. *Старшій Бухгалтеръ*, кол. сов. Ал-ѣй Ив. Мироновъ. *Кассиры*: тит. сов. Леонидъ Ник. Матчинъ, губ. сек. Ив. Дм. Вареоломѣевъ. *Младшіе Бухгалтеры*: кол. ас. Мих. Артем. Постниковъ, кол. ас. Фантинъ Вас. Добровольскій, губ. сек. Ив. Андр. Постниковъ. *Письмоводитель*, кол. рег. Мих. Сем. Костылевъ.

## Контора Государственнаго Банка.

*Управляющій*, над. сов. Игн. Степ. Каролинко. *Члены Учетнаго Комитета*: Арханг. 1-й гильдіи купцы—Фердин. Егор. Линдесъ, пот. поч. гражд. Эдуардъ Абрам. Десъ-Фонтейнесъ, пот. почет. гражд. Карлъ Вевьям. Мейеръ, Гавр. Петр. Ширкинъ, Савинъ Дан. Лемяховъ и Арханг. 2-й гильдіи купецъ Матв. Степ. Рынинъ. *Контролеръ*, тит. сов. Арс. Ник. Симановскій. *Секретарь*, кол. ас. Ал-др. Фед. Жаравовъ. *Помощники Секретаря*: 1-го разряда—н. ч. Ник. Фед. Самсоновъ, 2-го разряда—кол. рег. Ал-др. Вас. Ульяновскій, 3-го разряда—н. ч. Мих. Петр. Колосовъ, 4-го разряда—н. ч. Юс. Ив. Лыщинскій. *Бухгалтеръ*, кол. сов. Фед. Петр. Дмитриевъ. *Помощники Бухгалтера*: 1-го разряда—тит. сов. Серг. Вас. Бѣдановъ, 2-го разряда—тит. сов. Фед. Христ. Шрейдеръ, губ. сек. Дм. Веньям. Аароновъ. *Кассиръ* кол. сов. Петръ Ник. Каняевъ. *Помощники Кассира*, кол. ас. Ив. Юсиф. фонъ-Гогенъ, тит. сов. Ник. Петр. Ермолинъ. *Экзекуторъ*, кол. ас. Вас. Ильичъ Гвоздевъ.

## Архангельская Таможня.

*Управляющій*, ст. сов. Апол. Ал-ѣв. Веденяпинъ. *Чиновникъ для порученій*, кол. сов. Ник. Іоаким. Балахонцевъ. *Члены*: кол. сов. Станис. Іустин. Чеховичъ, кол. сов. Анд. Ив. Воскресенскій. *Секретарь*, кол. ас. Африканъ Мих. Ивановъ. *Помощникъ его*, н. ч. Ник. Ив. Савицкій. *Бухгалтеръ и выкладчикъ пошлинъ*, кол. ас. Іуліанъ Петр. Митрофановъ. *Казначей*, кол. ас. Анат. Гавр. Поповъ. *Папгаузный Надзиратель*, над. сов. Гавр. Гавр. Ивановъ. *Помощники его*: над. сов. Анд. Вас. Михайловъ, кол. ас. Ник. Ал-др. Таратинъ, кол. сек. Ив. Серг. Заборовскій, н. ч. Конст. Ник. Балахонцевъ. *Корабельные Смотрители*: над. сов. Петръ Фадѣев. Кузминъ, и. д. губ. сек. Ник. Павл. Шрейдеръ. *Помощники ихъ*: кол. ас. Ник. Ник. Ильинъ, кол. ас. Венед. Вас. Брагинъ, кол. рег. Влад. Пав. Терентьевъ. *Переводчикъ*, Карлъ Карл. Пецъ.

## Бѣломорскій Отдѣлъ Пограничной Стражи.

*Командиръ*, подполк. Митроф. Дмит. Воейковъ. *Оберъ-офицеръ для порученій*, ротмистръ: Ник. Ал-др. Исаевъ. *Отрядные офицеры*: ротм. Григ. Ник. Бородинъ, Ермол. Конст. Пивоваровъ, Юс.

Мартын. Скоритовскій, Вас. Сем. Бѣлоголововъ, Ал-др. Ив. Глѣбовскій 1-й, Казим. Казим. Микутовичъ, Левъ Евфим. Глѣбовскій 2-й, Евг. Кирил. Зубовъ; штабъ-ротм. Іос. Конст. Матвѣевъ; поруч. Фед. Григ. Волыхинъ.

**Комитетъ для надзора за бракомъ товаровъ.**

*Предсѣдатель*, Управляющій Таможнею. *Члены*: съ русской стороны—Дм. Сем. Зыринъ, Дм. Афан. Поповъ; съ иностранной стороны—Эдуардъ Абрам. Десъ-Фонтейнесъ, Фердин. Егор. Линдесъ. *Дѣлопроизводитель*, и. д. кол. сов. Ник. Іоаким. Волахонцевъ.

## **Вѣдомство Министерства Государственныхъ Имуществъ.**

**Губернское Управленіе Государственными Имуществами.**

*Управляющій*, ст. сов. Северіанъ Петр. Гоппенъ, *Лѣсные ревизоры*: *старшій*, кол. ас. Плат. Автон. Перовъ; *младшій*, кол. сов. Эдуардъ Франц. Нагродзскій. *Землемѣръ*, тит. сов. Ник. Авд. Афанасьевъ. *Межевщики*: и. ч. Дм. Зах. Пропастинъ; Анд. Мелент. Шубинъ. *Дѣлопроизводители*: 1-го дѣлопроизводства, кол. ас. Ал-ѣй Фед. Радусъ-Зеньковичъ; 2-го дѣлопроизводства, и. д. и. ч. Ив. Ив. Зоричъ; 3-го дѣлопроизводства, и. д. кол. рег. Ив. Пав. Лукьянов. Леваковскій. 4-го дѣлопроизводства, и. д. тит. сов. Ив. Вас. Сперанскій. *Помощники дѣлопроизвод*: кол. сек. Капит. Як. Косаревъ, тит. сов. Ал-др. Ал-др. Карцовъ, кол. ас. Ал-др. Ник. Каняевъ, и. д. кол. рег. Фед. Ал-др. Потаповъ.

## **Вѣдомство Министерства Юстиціи.**

**Палата Уголовнаго и Гражданскаго Суда.**

*Предсѣдатель*. ст. сов. Іос. Кузьм. Моравскій. *Члены Палаты*: кол. совѣт. Вас. Мат. Штольдеръ, кол. ас. Фед. Ал-ѣв. Лапчинскій, кол. ас. Ник. Ал-ѣв. Зеленевъ, губ. секр. Ив. Полик. Соболевъ. *Секретари*: по уголов. отд., кол. секр. Вас. Ал-др. Жариновъ, по граждан. отд., кол. ас. Ал-др. Іоак. Кашинъ. *Столоначальники*: 1-го угол. стола, тит. сов. Серг. Вас.

Брагинъ; 2-го угол. стола, н. ч. Анд. Вас. Полисадовъ; 3-го угол. стола, тит. сов. Ал-др. Иосиф. Глѣбовскій. *Надсмотрщикъ крѣпостныхъ дѣлъ*, кол. рег. Пет. Конст. Ординъ. *Протоколистъ*, тит. совѣг. Пет. Фед. Ивановъ. *Архивариусъ*, кол. секр. Конст. Григ. Шиловъ. *Регистраторъ*, кол. сек. Пав. Мих. Вальневъ. *Помощники столоначальниковъ* 1-го и 2-го уголовн. столовъ (вакансіи) 3-го угол. стола, кол. сек. Вас. Фед. Шадринъ, исковаго стола, кол. рег. Серг. Евѣм. Васильевъ. *Судебные слѣдователи*: при Палатѣ, и. д. кол. сек. Ал-др. Ив. Истоминоу; временный при Палатѣ (вакансія); 1-го участка г. Архангельска, и. д. губ. сек. Ал-др. Степ. Городецкій; 2-го участка г. Архангельска, и. д. кол. рег. Фед. Фавст. Юковъ; 3-го участка г. Архангельска, и. д. губ. сек. Серг. Ал-др. Флеровъ.

### Прокурорскій надзоръ.

*Губернскій Прокуроръ*, (вакансія). *Товарищи Прокурора*: по г. Архангельску, кол. секр. Ив. Викент. Жуковскій; по Арханг. и Холмог. уѣздамъ, тит. сов. Мих. Сем. Каняевъ; по Шенкурскому, кол. сов. Леонидъ Владим. Максимовъ; по Пинежскому и Мезенскому, кол. ас. Лузеръ Шиман. Варшавскій; по Онежскому, ст. сов. Генрихъ Мерциліевичъ Лапицкій; по Кемскому и Кольскому, над. сов. Испол. Констант. Небольсинъ, *Письмоводитель Канцеляріи Губернскаго Прокурора*, губ. сек. Лонгинъ Фед. Самсоновъ.

### Коммерческій Судъ.

*Предсѣдатель*, над. совѣт. Ив. Иосиф. Орновскій. *Товарищъ Предсѣдателя*, кол. сов. Ал-др. Ник. Олоховъ. *Члены Суда*: отъ Правительства, над. сов. Ал-др. Вас. Брагинъ, отъ купечества: Арханг. купцы: Вас. Артем. Черепановъ и Германъ Ив. Гувелякенъ. *Кандидаты къ членамъ отъ купечества*: купцы Альбертъ Юльев. Сурковъ и Робертъ Вильгельм. Клафтонъ. *Секретарь*, кол. ас. Іуліанъ Ив. Крыковъ. *Присяжный Приставъ*, кол. ас. Дм. Анд. Кузнецовъ.

## Вѣдомство Государственнаго Контроля.

### Контрольная Палата.

*Управляющій*, ст. сов. Конст. Ильичъ Алфераки. *Ревизоры*:

*старшій*, кол. сов. Георг. Ив. Циммерманъ; *младшій*, над. сов. Вас. Мих. Ульяновскій. *Секретарь*, кол. сек. Филиппъ Мих. Ларионовъ. *Помощники ревизоровъ*: над. сов. Ал-др. Антон. Федоровичъ, над. сов. Ал-др. Доминик. Жардецкій, и. д. н. ч. Пет. Вас. Новиковъ. *Журналистъ*, и. д. н. ч. Самуиль Иван. Елизаровскій. *Счетные чиновники*: губ. сек. Ал-ѣй Пав. Разумовскій и служащій по найму Ив. Тим. Ефимовъ.

## Вѣдомство Министерства Народнаго Просвѣщенія.

### Губернская гимназія.

*Директоръ*, дѣйст. ст. сов. Конст. Богд. Пилацкій. *Инспекторъ*, и. д., заслуженный преподаватель исторіи и географіи, ст. сов. Герардъ Юсиф. Минейко. *Законоучитель*, свящ. Вас. Ал-др. Смирновъ. *Преподаватели*: матем. и физики, заслуженный преподаватель, ст. сов. Ив. Станисл. Родзевичъ; матем., гол. сов. Афав. Фед. Знаменскій; древн. язык., кол. сов. Ив. Мих. Діомидовъ; рус. и древн. язык. кол. сов. Ал-ѣй Арс. Острогскій; рус. языка, словесн. и древ. язык. над. сов. Ал-ѣй Фед. Степановъ; древн. и рус. язык., сост. въ VIII кл. Ал-др. Павл. Ерюхинъ; франц. яз., и. д. по найму, кол. ас. Ал-др. Сем. Петровъ; нѣмец. яз., ст. сов. Эмман. Готтард. Меллеръ; чистоп., сост. въ IX кл. Григ. Григ. Сумаковъ. *Надзиратель за приход. учениками*, кол. сов. Вас. Вас. Михайловъ, *Помощникъ клас.сныхъ наставниковъ*, Ник. Лупповичъ Іевлевъ. *Письмоводитель*, и. д. Ал-др. Ник. Рязановъ. *Врачъ при гимназій*, ст. сов. Ал-др. Петр. Затварницкій.

### Маріинская Женская Гимназія.

*Попечительный Совѣтъ*. *Некременные члены*: *Попечительница*, супруга потом. почет. гражд. Вильгельмина Петров. Десъ-Фонтейнесъ: *Предсѣдатель Совѣта*, Директоръ Губерн. Гимназій д. ст. сов. Конст. Богд. Пилацкій; *Начальница Гимназій*, вдова иностранца Анна Ал-ѣевна Менкъ. *Выборные члены*: ст. совѣт. Герардъ Юсиф. Минейко, Арханг. купецъ Савинъ Данил. Лемяховъ, потом. почет. гражд. Эдуардъ Абрам. Десъ-Фонтейнесъ, Арханг. купцы: Вас. Артем. Черепановъ и Іаковъ Моис. Клафтонъ.

*Педагогическій Совѣтъ*. *Предсѣдатель*, д. ст. сов. Конст.

**Богд. Пилацкій.** Члены: Начальница Гимназіи, *Помощницы Начальницы*: дочь кол. сов. Анна Георг. Циммерманъ; дочь кол. ас. Ольга Филип. **Никитина**, дочь мѣщан. Серафима Ал-дровна **Брехова** и учительница пригот. класса дочь капит. Марія Вас. **Миронова.** *Законоучители*: священники Вас. Ал-др. **Смирновъ** и Аѳонас. Фантин. **Заостровскій.** *Преподаватели и преподавательницы*: исторіи и географ., ст. сов. Герардь Іос. **Минейко**; сост. въ VІІІ кл. Ал-др. Пав. **Ерюхинъ**; дочь кол. сов. Ан. Георг. **Циммерманъ** и дочь мѣщан. Ал-дра Матв. **Знаменская**; математ. ст. сов. Ив. Станисл. **Родзевичъ** (препод. также и физику), кол. сов. Афан. Фед. **Знаменскій**, кол. сов. Вас. Вас. **Михайловъ** и дочь капит. Марія Васил. **Миронова**; русск. языка и словесн. кол. сов. Ив. Мих. **Діомидовъ**, над. сов. Ал-ѣй Фед. **Степановъ** и дочь канц. служ. Надежда Павл. **Иванова**; естеств. наукъ (вакансія); франц. яз. кол. ас. Ал-др. Сем. **Петровъ** и жена купца Екат. Ив. **Рабутовская**; нѣмецкаго ст. сов. Эмануиль Готардов. **Меллеръ**, вдова иностранца Луиза Ив. **Крамерсъ** и дочь кол. ас. Ольга Филип. **Никитина**; рисованія сост. въ ІХ кл. Григ. Григ. **Сумаковъ** (онъ же Секретарь Совѣта и Діюпроизводитель Гимназіи); чистописанія дочь мѣщан. Серафима Ал-дровна **Брехова**; руководѣлія жена потомет. дворян. Софія Алексевна **Акимова** и дочь чинов. Луиза Христіан. **Шустеръ**; пѣнія Ал-др. Евцлов **Обновленскій.**

### **Дирекція и Инспекція Народныхъ Училищъ.**

*Директоръ Народныхъ Училищъ*, ст. сов. Пав. Ал-ѣев. **Протопоповъ.** *Инспекторъ Народныхъ Училищъ* ст. сов. Степ. Бор. **Пругавинъ.**

### **Архангельское Городское трехклассное Училище.**

*Учитель-Инспекторъ*, над. совѣт. Пав. Ал-др. **Черноручскій.** *Законоучитель*, священ. Аѳонас. Фантин. **Заостровскій.** *Учителя*: III класса, кол. ас. Ник. Вас. **Кореневъ**, II класса, сост. въ X кл. Викт. Фед. **Камбинъ.** *Врачъ*, лекарь Валент. Ив. **Марциновскій.**

### **Архангельское Нѣмецко-Евангелическое Училище.**

*Завѣдывающій учебною частью*, пасторъ Ник. Ник. **Ганзенъ.** *Преподаватели*: законоучители: священ. Іосифъ Вас. **Нечаевъ** и

пасторъ Ник. Ник. Ганзенъ; учителя: кол. ас. Вильг. Вильг. Мейеръ, пот. поч. гражд. Карлъ Фед. Гильде, ст. сов. Конст. Фед. Визель, прусск. поддан. Ив. Андр. Зассе и ст. сов. Эман. Готард. Меллеръ. *Классная дама.* Эмма Эман. Меллеръ.

### Приходскія училища.

Соломбальское двухклассное. *Почетный блюститель,* отст. полк. Вас. Герас. Козловъ. *Законоучитель,* священ. Пав. Ал-др. Леонтиевскій. *Учителя:* 2-го класса сост. въ XIV кл. Василий Петр Бѣловъ, 1-го класса кол. рег. Пав. Вас. Тарабукинъ.

Архангельское 1-е Приходское Училище. И. д. *Законоучителя,* священ. Юс. Вас. Нечаевъ. *Учитель,* сост. въ XIV кл. Тим. Вас. Любушинъ.

Архангельское 2-е Приходское Училище. *Законоучитель,* священ. Пав. Влад. Михайловъ. *Учитель,* сост. въ XIV кл. Серг. Сем. Александровъ.

Архангельское 3-е Приходское Училище. *Законоучитель,* священ. Пав. Ал-др. Леонтиевскій. *Учитель,* сост. въ XIV кл. Кирил. Ив. Шиловъ.

Архангельское Женское Приходское Училище. *Законоучитель,* священ. Вас. Аристовъ. *Учительница,* Марія Павлов. Протопопова.

Соломбальское Женское Приходское Училище. *Законоучитель,* священ. Пав. Ал-др. Леонтиевскій. *Учительница,* Анна Ив. Чечуева. *Помощница ея,* Ал-дра Гавр. Рютнова.

### Шкиперскіе учебные курсы въ г. Архангельскѣ.

*Завѣдывающій курсами,* отстав. полк. Василий Герас. Козловъ (онъ же преподаватель матем., навиг., мореход. астрон., геогр. и лодии). *Законоучитель,* свящ. Евг. Ив. Ксенофоновъ. *Преподаватели:* пароход. механ., помощн. старш. инженеръ-механика Ив. Петр. Лебедевъ; вооруженія судовъ и такел. работы, шкиперъ дальн. плаванія, Макс. Юс. Лоушкинъ; рус. языка, сост. въ XIV кл. Вас. Петр. Бѣловъ; англ. языка датскій подданный Бентъ Людвиг. Нильсенъ.



## Вѣдомство Министерства Путей Сообщенія.

Архангельская 1-я Дистанція Вытегорскаго Округа Путей Сообщенія.

*Начальникъ Судоходной Дистанціи, кол. ас. Влад. Сев. Козляниновъ.*

## Вѣдомство Учрежденій Императрицы Маріи.

Губернское Попечительство Дѣтскихъ Пріютовъ.

*Предсѣдатель—Губернаторъ. Попечительница Пріютовъ, супруга дѣйст. стат. сов. Княгиня Евг. Андр. Голицына. Члены: Вице-Губернаторъ и Городской Голова. Почетные члены: ст. сов. Северіанъ Петров, Гопценъ, пот. поч. граждане Эдуардъ Абрам. Десъ-Фонтейнесъ, Карлъ Ив. Мейеръ, Ад. Франц. Шольцъ и Гавр. Петр. Ширкинъ; купцы Савинъ Дан. Лемяховъ и Ал-др. Вас. Ананьинъ. Дѣлопроизводитель, кол. совѣт. Ал-ѣй Евг. Таратинъ.*

### Архангельскій Дѣтскій Пріютъ.

*Директоръ, докт. медіц. кол. сов. Іудіанъ Ал-др. Космовскій. Смотрительница, вдова чинов. Марія Петр. Лисенко. Помощница ея, дѣвица Елизав. Вас. Лисенко.*

### Константиновскій Дѣтскій Пріютъ.

*Директоръ, купецъ Мих. Вас. Телятьевъ. Почетный Старшина, купецъ Генръ Нильсонов. Шмидтъ. Смотрительница, дочь маіора Екат. Ив. Мерзлова. Помощница ея, дѣвица Ал-дра Ал-др. Суханова.*

## Вѣдомство Военнаго Министерства.

Управленіе 2-й мѣстной бригады.

*Начальникъ бригады, ген. лейт. Конст. Влад. Граве. Старшіе*

*адъютанты: по инспектор. части, капит. Влад. Карл. фонъ-Людевихъ, по хозяйственной части, подпор. Мих. Вас. Петровъ.*

### **Управленіе Уѣзднаго Военскаго Начальника.**

*Уѣздный Военскій Начальникъ, полк. Бор. Гавр. Прокопеусъ. Дѣлопроизводитель, кол. ас. Пав. Ильичъ Шумиловъ.*

### **Архангелогородскій Мѣстный Баталіонъ.**

*Командиръ, полк. Богусл. Андр. Волецкій. Завѣдывающій хозяйствомъ Баталіона, кап. Іустинъ Ефим. Дыщинскій. Баталіонный адъютантъ, поруч. Фед. Фед. Борисовъ. Завѣдывающій оружіемъ, поруч. Конст. Ник. Игнатьевъ. Баталіонный казначей, поруч. Іос. Павл. Флоровъ. Ротные командиры: 1-й роты, шт-кап. Ник. Ал-др. Лапушкинъ; 2-й роты, шт-кап. Сокр. Ник. Нестеровъ; 3-й роты, шт-кап. Фед. Ал-др. Емельяновъ, 4-й роты, кап. Викт. Фед. Леонтьевъ.*

### **Архангельскій мѣстный военный лазаретъ.**

*Старшій врачъ, док. медиц. кол. сов. Іуліанъ Ал-др. Космовскій. Младшій врачъ, лекарь Геннад. Ал-др. Зубчаниновъ. Классный аптечный фельдшеръ, кол. сек. Вас. Вас. Кекинъ. Завѣдывающій хозяйственною частью, кол. ас. Вячесл. Ив. Сацеровъ.*

### **Управленіе военскими зданіями Инженернаго Вѣдомства.**

*Производитель инженерныхъ работъ, кап. Ал-др. Дм. Петровъ.*

### **Архангельскій Продовольственный магазинъ.**

*Смотритель, кол. ас. Григ. Ант. Коробкинъ.*

### **Вѣдомство Морскаго Министерства.**

*Дирекція маяговъ и доціи Бѣлаго моря.*

*Директоръ, капит. 2 ранга Петр. Филип. Ивановъ 4-й. Дѣло-*

производитель Дирекции, (вакансія). Содержатель казеннаго имущества и смотритель казенныхъ зданій при Дирекции, и. д. сост. по Адмиралтейству подп. Ник. Ефим. Дьяковъ. Командиръ Северо-двинскаго плавучаго маяка, корпуса флотскихъ штурмановъ кап. Тим. Ник. Мироновъ. Распорядитель работъ по постановкѣ вѣхъ и бакановъ по фарватерамъ р. С. Двины и на Двинскомъ барѣ, корпуса флот. штурмановъ шт.-кап. Конст. Вас. Нюхаловъ.

### Причисленные къ 7 му Флотскому экипажу.

Командиръ шхуны „Баканъ“, капит. 2 ранга Бор. Карл. Деливронъ 5-й. Судоваго состава шхуны „Баканъ“: лейтен. Испол. Влад. Студницкій; мичмана: Конст. Дм. Тырковъ, Конст. Конст. Цвѣтъ-Ивановъ; корпуса морской артиллеріи кап. Петръ Петр. Тимофѣевъ; корпуса флотс. штурмановъ подп. Ник. Фед. Лемяковъ. Помощникъ старшаго Инженеръ-механика Ив. Петр. Лебедевъ. Судовой врачъ кол. сов. Ник. Пав. Андреевъ (онъ же завѣдующій медицинскою частью при Дирекции маяковъ и лоции Блага моря.)

## Вѣдомство Православнаго Исповѣданія.

Епархіальный Епископъ Архангельскій и Холмогорскій Преосвященный Наѳанайлъ.

Секретарь при Епархіальномъ Епископѣ, кол. рег. Ник. Вас. Логатовъ.

Архіерейское Экономическое домоуправленіе. Экономъ, іеромонахъ Серафимъ.

### Духовная Консисторія.

Предсѣдатель—Епархіальный Епископъ. Члены: Каедр. собора протоіер. Георгій Филип. Костылевъ, Настоятели церквей: градской Успенской протоіер. Іосифъ Анаст. Павловскій, Госпитальной священ. Викт. Іоан. Вареоломѣевъ, Рождественской—священ. Илья Іоан. Логатовъ. Секретарь, и. д. кол. сек. Вас. Дм. Соколовъ. Столоначальники: Распорядительнаго стола—и. д. кол. рег. Пав. Степ. Баженовъ, Слѣдственнаго—и. д. кол. рег. Наѳан. Андр. Ульяновскій, Хозяйственнаго—и. д. губ. сек. Ал-др. Кирил. Пѣтуховъ, счетнаго—и. д. в. ч. Ив. Ив. Дьяко-

новъ. *Казначей*, кол. рег. Ал-др. Ив. Поповъ. *Архивариусъ*, кол. сек. Кирил. Дмит. Поповъ. *Регистраторъ*, над. сов. Вас. Дм. Ивановскій.

### Архангельскій Третьеклассный Монастырь.

*Настоятель* — (вакансія).

### Каедральный Соборъ.

*Настоятель* — (вакансія). *Ключарь* (вакансія). *Протоіерей*, магистръ *Филитеръ* Іоан. Павловскій и Георгій Филип. Костылевъ.

### Соломбальскій Соборъ.

*Настоятель*, протоіер. Іоан. Мих. Ивановскій. *Священники*: Евг. Іоан. Ксенофоновъ и Іоан. Петровичъ Ивановъ.

### Градскія церкви.

*Благочинный Архангельскихъ градскихъ церквей*, *Настоятель Рождественской церкви*, протоіер. Мих. Іосиф. Сибирцевъ. *Рождественская церковь* — протоіер. Мих. Іосиф. Сибирцевъ и священ. Илья Іоан. Логатовъ; *Благовъщенская* — священ. Зах. Ал-др. Колчинъ; *Воскресенская* — свящ. Афан. Фантин. Заостровскій; *Успенская* — протоіер. Іосифъ Анаст. Павловскій; *Михаило-Архангельская* — протоіер. Ал-др. Павл. Тошаковъ; *Кузнеческо-Свято-Троицкая* — священ. Стеф. Евламп. Поповъ; *Градская Кладбищенская* — протоіер. Прокоф. Петр. Поликинъ и священ. Ник. Іоан. Вареоломѣевъ; *Кузнеческо-Кладбищенская* — протоіер. Пав. Владим. Михайловъ; *Соломбальско-Кладбищенская* священники: Мих. Гаврил. Темнорусовъ и Пав. Ал-др. Леонтиевскій.

*Архангельская противораскольническая миссія*. *Миссіонеръ*, священ. Пав. Матв. Ильинскій.

### Архангельская Духовная Семинарія.

*Ректоръ*, Кандид. богословія, протоіер. Ал-др. Евфим. Орловъ. *Инспекторъ*, — вакансія. *Помощникъ его*, кандид. Дух. Акад., сост. въ IX кл., Ник. Ив. Преображенскій. *Преподаватели*: латин. яз. кол. сов. Іустинъ Мих. Сибирцевъ; греч. яз. — кол. совѣт.

Порф. Констан. **Постниковъ**; исторіи философіи, психологій, логики, дидактики, над. сов. Ник. Ив. **Черепановъ**; библейской, общей и рус. церковн. исторіи и франц. языка—кол. ас. Вас. Ив. **Бриллиантовъ**; общей рус. граждан. исторіи—кандид. Духов. Академіи, сост. въ VIII кл., Евламп. Арсен. **Бурцовъ**; словесн. и исторіи рус. литературы—кандид. Дух. Акад., сост. въ VIII кл., Ив. Ал-фев. **Утретскій**; литургіи, томитики и практич. руков. для пастырей—кандид. Дух. Акад., сост. въ VIII кл., Андрей **Ежовъ**; матем. и физики—кандид. С.-Петербур. Университета, сост. въ VIII кл. Мих. Самуил. **Лянченковъ**; исторіи и обличенія русскаго раскола и сравн. богословія—кандид. Дух. Академіи, сост. въ VIII кл., Пётр. Мих. **Леонидовъ**; священ. писанія и еврейск. языка—кандид. Дух. Акад., сост. въ VIII кл., Ив. Ник. **Добровольскій**; основнаго, догматич. и нравств. богосл. и нѣмец.—языка кандидат. Дух. Акад., сост. въ VIII кл., Конст. Мих. **Сибирцевъ**; церковн. пѣнія и музыки—Ал-др. Еввл. **Обновленскій**; иконописанія—студ. семинаріи священ. Евг. Іоан. **Ксенофоновъ**. *Экономъ*, и. д. студ. семинаріи, священ. Ник. Вас. **Шангинъ**. *Врачъ*, ст. сов. лекарь Ал-др. Пётр. **Затварницкій**. *Духовникъ при Семинаріи*, студентъ семинаріи, священникъ Фантинъ Ал-др. **Леонтиевскій**. *Староста при Семинарской церкви*, купецъ Ег. Осип. **Поповъ**. *Законоучитель образцовой начальной семинарской школы*, священ. Ник. Іоан. **Вареоломѣевъ**. *Учитель той-же школы*, Митр. Ив. **Преображенскій**.

### Архангельское Духовное Училище.

**Правленіе Училища.** *Предсѣдатель*—Смотритель училища, кол. сов. Вас. Анд. **Нахоровъ**. *Члены*: Помощники Смотрителя—кандид. богословія, сост. въ VIII кл., Ал-фѣй Ив. **Добролюбовъ** и священ. Евгр. Анд. **Таратинъ**, учитель, над. сов. Мих. Анд. **Павловскій** (онъ же дѣлопроизводитель); священники. Евг. Іоан. **Ксенофоновъ** и Вас. Іоан. **Аристовъ**.

**Педагогическій составъ Училища.** *Преподаватели*: Закона Божія. кол. сов. Вас. Анд. **Нахоровъ** и кандидат. богословія, сост. въ VIII кл. Ал-фѣй Ив. **Добролюбовъ**; рус.—языка кандидат. богословія священ. Царё. Степ. **Архангельскій**, кандидат. богословія, сост. въ VIII кл. Евг. Іосиф. **Корелинъ**, священ. Евгр. Анд. **Таратинъ**; латин. яз.—кандид. богословія, сост. въ VIII кл. Іос. Ив. **Макаровъ**; греч. яз. и чистописанія—над. сов. Мих. Анд. **Павловскій**; географіи и аримет.—над. сов. Конст. Ал-фев.

**Ежевъ**; пѣнія—Ал-др. Евил. **Обновленскій**. Учитель приготов. класса, кол. ас. Мих. Мих. **Федоровъ**. *Надзиратели*: студ. семинаріи Ал-др. Мих. **Макаровъ**, и. д. кончившій курсъ Семинаріи Ал-ѣй Анд. **Варооломѣевъ**. *Почетный блюститель Училища* Петръ Петр. **Амосовъ**.

### Епархіальное Женское Училище.

*Совѣтъ Училища*. *Предсѣдатель* протоіер. Проконій Петр. **Поликинъ**. *Члены отъ духовенства*: протоіер. Пав. Влад. **Михайловъ** и священ. Мих. Гавр. **Темнорусовъ**. *Непременные члены*: Начальница Училища Августа Ал-др. **Калинникова** и временно и. д. Инспектора классовъ кол. сов. Іустинъ Мих. **Сибирцевъ**. *Дѣлопроизводитель*, в. ч. Теофилъ Конст. **Сидоровскій**.

*Педагогическій составъ Училища*. *Законоучитель и Инспекторъ классовъ* (вакансія). *Преподаватели Закона Божія*: протоіер Мих. Ив. **Сибирцевъ**, священ. Зах. Ал-др. **Колчинъ**, канд. Дух. Академіи Конст. Мих. **Сибирцевъ**, канд. Дух. Акад. Евламп. Арс. **Бурцевъ**, кол. сов. Іустинъ Мих. **Сибирцевъ**. рус. языка: дом. учительница Надежда Мих. **Федорова**, кандид. Дух. Академіи Ив. Ал-ѣев. **Утретскій**; ариѳметики: дом. учит. Валентина Ник. **Новикова**, над. сов. Ник. Ив. **Черепановъ**; географіи и исторіи, кандид. Дух. Акад. Арк. Вас. **Кирилловъ**; физики и геометріи, сост. въ VIII кл. Евг. Іосиф. **Корелинъ**; дидактики, кончившая курсъ С.-Петербур. высш. жен. курсовъ Екат. Анд. **Нахорова**; пѣнія, Екатер. Ив **Боголѣпова**; учительница приготовительнаго класса, дом. учит. Августа Зах. **Колчина**. *Воспитательницы*: съ званіемъ домашн. учительницъ, дѣвѣды Фелицата Іос. **Корелина**, Лидія Ник. **Мелетіева**, Марія Андриан. **Федорова**, Сусанна Вас. **Ключарева**, Клавдія Степан. **Мееодіева** (она же завѣдуетъ училищною библіотекою) Анна Іос. **Корелина**. *Врачъ училищной больницы*, женщина-врачъ Лидія Ник. **Макарова**. *Смотрительница больницы и буфета*, дѣвица Матрена Евдоким. **Терентьева**. *Экономъ Училища*, священ. Павелъ Аркадовъ. *Почетный блюститель при Училищѣ*, 1-й гильдіи куп. Гавр. Петр. **Ширкинъ**.

### Иностранныя Консульства.

*Королевскій, Шведскій и Норвежскій Генеральный Консулъ—*

при Архангельскомъ и прочихъ Бѣломорскихъ портахъ—и. д. Капитанъ Норвежской арміи Кондрадь Анд. Фальсенъ. Великобританскій —Ив. Клемент. Коппъ. Королевско-Датскій—куп. Августъ Анд. Пець. Германскій—куп. Вильг. Вильг. Мейеръ. Нидерландскій—куп. Ферд. Ег. Линдесъ. Бельгійскій—куп. Анд. Анд. Геллерманъ.

## ГОРОДСКІЯ УЧРЕЖДЕНІЯ ВЪ Г. АРХАНГЕЛЬСКЪ.

### Городская Дума.

*Предсѣдательствующій*—Городской Голова, 2-й гильд. куп. Савинъ Дан. Лемяховъ. *Гласные*: ст. сов. Петръ Ив. Глѣбовскій, кол. сов. Ив. Бор. Тѣловъ, над. сов. Северіанъ Петр. Романовъ, кол. ас. Пав. Никандр. Савельевъ, кол. ас. Вильг. Вильг. Мейеръ; пот. поч. граждане; Эд. Абр. Десъ-Фонтейнесъ, Гавр. Петр. Ширкинъ, Ад. Франц. Шольцъ, Карль Ив. Мейеръ. Апсол. Ил. Косаревъ, личн. почет. гражд. Ал-др. Ал-др. Фоминъ; купцы: Аль ертъ Юл. Сурковъ, Ал-др. Вас. Ананьинъ, Афан. Вас. Булычевъ. Францъ Логин. Штопъ, Коз. Тим. Минаевъ, Мих. Вас. Телятьевъ, Ферд. Егор. Линдесъ, Герм. Ив. Гувелявенъ, Вас. Ник. Кривоноговъ, Мат. Степ. Рынинъ, Роб. Егор. Линдесъ, Степ. Вас. Ананьинъ, Сем. Мих. Павловъ, Іос. Мих. Шубный, Ив. Ил. Насоновъ, Макс. Павл. Аренсонъ, Ардал. Ив. Жуковъ, Ал-др. Ефим. Корельскій, Ал-др. Ал-ѣв. Колесовъ, Вас. Парф. Макаровъ, Ег. Ив. Боровиковъ, Ал-др. Вас. Пестовъ, Ал-др. Григ. Поповъ, Ал-ѣй Ив. Недошивинъ; куп. сынъ Герм. Авг. Пець; куп. братъ Фед. Андр. Пець; шкицеръ Петр. Ив. Виттъ; мѣщане: Конст. Ал-др. Цвѣтковъ, Ал-др. Ил. Каргополовъ, Ил. Анд. Штенниковъ, Зах. Еф. Рыловъ, Ег. Ал-др. Кошкинъ; крестьяне: Анд. Филип. Бѣляевскій, Ал-ѣй Вас. Ананьинъ, Мих. Вас. Куликовъ. *Городской Секретарь*, пот. поч. гражд. Ал-др. Ал-ѣв. Сборомірскій.

### Городская Управа.

*Предсѣдательствующій*—Городской Голова. *Члены*: куп. Ал-др. Ал-ѣв. Колесовъ (заступающій должность Город. Головы), крест. Мих. Вас. Куликовъ, мѣщ. Конст. Ал-др. Цвѣтковъ. *Канди-*

датъ члена, куп. Сем. Мих. Павловъ. Секретарь—Городской Секретарь. И. д. Архитектора, кап. Ал-др. Дм. Петровъ.

### Городское Полицейское Управленіе.

Полиціймейстеръ, кол. сов. Георг. Ник. Ахвердовъ. Помощникъ его, кол. сов. Ник. Григ. Сенкевичъ. Секретарь, тит. сов. Ив. Як. Ладвинъ. Пристава: 1-й части—и. д. н. ч. Вас. Пет. Охаловъ; 2-й части—кол. сов. Витал. Вас. Брагинъ; 3-й части—и. д. кол. рег. Евг. Ив. Петровскій.

Городовые врачи: по 1-й и 2-й части—лекаръ Ив. Ив. Остроумовъ; по 3-й части—лекаръ Валент. Ив. Марциновскій.

### Сиротскій Судъ.

Предсидатель—Арханг. 2-й гильд. куп. Мих. Пав. Павловъ. Члены: Арх. 2-й гильд. куп. Вас. Парф. Макаровъ, мѣщане: Ник. Пав. Дудинъ и Ив. Тим. Софроновъ. Секретарь, н. ч. Пав. Анд. Тюпышевъ.

### Торговый Словесный Судъ.

Словесные судьи: мѣщане Георгій Анд. Поповъ и Степ. Ив. Даниловъ. Кандидаты къ нимъ: мѣщане Еф. Ив. Трифоновъ и Илар. Зыковъ. Письмоводитель, н. ч. Евг. Пав. Поповъ.

### Городской Общественный Банкъ.

Директоръ, Арханг. 2-й гильд. куп. Гак. Моис. Клафтонъ. Товарищи его: Арх. 2-й гильд. куп. Ив. Ив. Патрушевъ и крест. Анд. Ив. Костогоровъ. Бухгалтеръ, мѣщ. Вас. Мих. Краевъ. Помощники его: мѣщане Гавр. Мат. Мартемьяновъ и Мих. Ал-др. Новиковъ.

### Мѣщанская Управа.

Мѣщанскій Староста, мѣщан. Феофилъ Мих. Селениновъ. Кандидатъ къ нему, мѣщан. Ес. Ал-др. Кошкинъ. Старосты по сбору повинностей: по 1-й части, мѣщан. Ив. Терент. Жолобовъ, кандидатъ къ нему мѣщан. Евг. Антип. Барышевъ; по



2-й части—мѣщан. Вас. Мих. **Кувалдинъ**, кандидатъ къ нему мѣщан. Ник. Мих. **Фетисовъ**; по 3-й части—мѣщан. Пав. Вас. **Петровъ**, кандидатъ къ нему, мѣщан. Еф. Ал-др. **Окуловъ**.

### Общая Ремесленная Управа.

*Предсѣдатель* — Ремесленный Голова, мѣщан. Федотъ Яков. **Подружинъ**. *Присяжный Ремесленный Маклеръ*, мѣщан. Ал-др. Абрам. **Малаковскій**. *Старшины цеховыхъ Управъ*: булочно-кондитерск. и хлѣбопекарн. цеха, мѣщан. Ник. Вас. **Лодыгинъ**; золот. и сереб. дѣль — мѣщан. Дм. Дм. **Терентьевъ**; портнаго — крест. Григ. Ив. **Шажновъ**; мѣдно-кузнечн. — крест. Ал-ѣй Петр. **Симаковъ**; столярно-малярн. отст. рядов. Серг. Анд. **Андреевъ**; сапожнаго — крест. Ал-др. Мих. **Собинкинъ**; трубочистнаго — отст. рядов. Никита Петр. **Окуневъ**. *Присяжный маклеръ цеховыхъ Управъ*, Ал-др. Абрам. **Малаковскій**.

### Городское Ремесленное Училище.

*Смотритель*, над. сов. Ал-др. Петр. **Потаповъ**.

### Публичная Аукціонная Камера.

*Публичные Аукціонисты*, Архангельскіе мѣщане: Мих. Иван. **Меньщиковъ** и Анд. Дороф. **Догадкинъ**.

### Комитетъ Торговли и Мануфактуръ.

*Предсѣдатель*, Арханг. 1-й гильд. купецъ Эдуардъ Абр. **Десъ-Фонтейнесъ**. *Товарищъ его*, Арханг. 1-й гильд. куп. Гавр. Петр. **Ширкинъ**. *Члены*: купцы Афан. Вас. **Булычевъ**, Влад. Куз. **Кузнецовъ**, Іак. Моис. **Клафтонъ**, Ал-др. Еф. **Корельскій**.

Священники церквей неправославнаго исповѣданія въ г. Архангельскѣ.

*Евангелическо-Лютеранской церкви*, Пасторъ Ник. Ник. **Ганзенъ**. *Римско-Католической церкви*, Ксендзъ, Иеромонахъ Ювеналіусъ **Язвицкій**. *Англиканскихъ церквей*, Пасторъ Карветъ **Стивенсъ** (проживаетъ въ г. Архангельскѣ только въ теченіи навигаціи).

# УЪЗДНЫЯ УЧРЕЖДЕНІЯ.

## Архангельскій уѣздъ.

Уѣздное Полицейское Управленіе. *Уѣздный Исправникъ*, кол. сов. Петръ Ив. Повотилло *Помощникъ его*, над. сов. Аристархъ Ник. Десятовъ. *Секретарь*, губ. сек. Викт. Пав. Соколовъ. *Столочальники*: н. ч. Ал-др. Ал-др. **Богоявленскій**, н. ч. Ал-ѣя Ив. **Ануфріевъ**. *Регистраторъ*, тит. сов. Всев Ефим. Орловъ. *Становые Пристава*: 1-го стана — сост. въ запасѣ арміи поруч. Ник. Павл. Соломко, 2-го стана кол. ас. Іакинфъ Ал-др. Варзугинъ.

**Уѣздный Судъ.** *Судья*, кол. сов. Фед. Антон. Русецкій. *Засѣдатели*: губ. сек. Евг. Анд. **Феликсовъ**; дѣйст. студ. Демидов. Юридич. лица Ал-др. Конст. Пятницкій. *Секретарь*, н. ч. Арс. Ал-др. **Богоявленскій**. *Судебный слѣдователь* и. д. кол. ас. Ром. Сем. Богдановичъ.

**Съѣздъ Чиновниковъ по крестьянскимъ дѣламъ.** *Председатель*, Чиновникъ по крестьян. дѣламъ Архангельскаго уѣзда, кол. сов. Казим. Ив. **Козарскій**. *Члены*: чиновники по крестьян. дѣламъ Холмогорскаго и Онежскаго уѣздовъ.

**Уѣздный врачъ**, старшій по губерніи, лекаръ ст. сов. Оттонъ Ант. Гриффинъ (онъ же и сельскій врачъ по уѣзду).

**Уѣздный Землемѣръ**, кол. ас. Конст. Мих. **Вяхиревъ**.

**Уѣздное по воинской повинности Присутствіе.** *Председатель*—Чиновникъ по крестьян. дѣламъ Арханг. уѣзда. *Члены* Уѣздный Исправникъ, Уѣздн. Воин. Начальникъ, Уѣздные и городовые врачи.

**Лѣсничіе**: 1-го Архангельскаго лѣсничества, над. сов. Ант. Іос. Сморгчевскій. *Помощники его*: губ. сек. Ив. Ив. Трипецкій, кол. рег. Мих. Ник. **Мышкинъ**. 2-го Арханг. лѣсничества, губ. сек. Ал-др. Гавр. **Ивановъ**. *Помощникъ его*, лѣсной кондукторъ Дм. Филип. **Лаврентьевъ**.

**Никольскій Корельскій монастырь.** *Управляющій монас-*

*тыремъ*—Преосвященный **Наанаилъ**, Епископъ Архангельскій и Холмогорскій. *Казначей*, іеромонахъ **Иннокентій**.

**Пертоминскій общежительный монастырь.** *Настоятель*, іеромонахъ **Досифей**.

**Благочинія уѣздныхъ церквей. 1-е благочиніе.** *Благочинный*, священ. Заостровскаго прихода Ал-др. **Неофит**. **Постниковъ**. *Приходскіе священники*: Заостровскаго прихода—Ал-др. **Неофит**. **Постниковъ** и **Петръ Іоан. Васильевъ**, Тойнокурскаго—Евг. **Іос. Синцовъ**. Кегостровскаго—Степ. **Вас. Гурьевъ**, Первосоломбальскаго—Вас. **Степ. Прялухинъ**, Лодомскаго—Евг. **Вас. Никифоровъ**, Ижемскаго—Плат. **Сем. Титовъ**, Новодвинской крѣпости Плат. Ал-ѣв. **Вальневъ**, Мудьюгскаго—Авениръ **Іос. Рожинъ**, Зимне-Золотицкаго—Илья **Григ. Гурьевъ**.

**2-е благочиніе.** *Благочинный*, священ. Лисестровскаго прихода **Вас. Іоан. Полотебновъ**. *Приходскіе священники*: Княжестровскаго прихода—Ал-ѣв. **Вас. Ключаревъ**, Лявленскаго—**Стеф. Фед. Баженовъ**, Лисестровскаго—**Вас. Іоан. Полотебновъ** и **Ник. Конст. Соборовъ**, Уемскаго—Ал-ѣв. **Ал-ѣв. Зуевъ**, Кехотскаго—Ал-ѣв. **Афан. Щеколдинъ**, Нижне-Койдокурскаго—**Фед. Вас. Сергіевъ**, Верхне-Койдокурскаго—**Іос. Іоан. Стародубровскій**, Коскогорскаго—**Конст. Ив. Подосеновъ**, Спасо-прилудскаго—**Петръ Анд. Павловскій**, Ширшемскаго—**Дан. Мат. Родимовъ**.

**3-е благочиніе.** *Благочинный*, священ. Яренскаго прихода **Пав. Мих. Васильевскій**. *Приходскіе священники*: Вознесенскаго прихода—**Вас. Іак. Никифоровъ**, **Вас. Іоан. Вѣроятовъ** и Ал-др. **Ник. Алексѣевъ**, Концеворскаго—**Вас. Гавр. Легатовъ**; Солзенскаго—(вакансія), Ненокскаго—Ал-др. **Дан. Родимовъ**, Сюземскаго—**Викт. Никанор. Городецкій**, Унскаго—**Пав. Пав. Солярскій**, Лудскаго—**Вас. Ильичъ Ивановъ**, Яренскаго—**Пав. Мих. Васильевскій**, Лошненскаго—**Павлинъ Фед. Митрофановъ**.

## **Ненокскій посадъ.**

**Однокласное Приходское Училище.** *Законоучитель*, священ. Ал-др. **Дан. Родимовъ**. *Учитель*, сост. въ X кл., **Конст. Павл. Рево**.

**Ненокская Посадская Дума.** *Предсѣдатель*—**Посадскій Го-**

лова. *Гласные*: кушцы: Ник. Ив., Вас. Афанас., Ив. Ил. и Вас. Пет. Коковины, мѣщане: Лука Ив. Путиловъ, Ив. Фед. и Макс. Фед. Нечаевы, Ив. Ник. Логиновъ, Егоръ Клемент., Ник. Вас., Ил. Мих. и Дм. Мих. Скребцовы, Вас. Гавр. и Ал-др. Гавр. Ласкины, Фед. Сав., Андр. Мир. и Вас. Егор. Кологріевы, Степ. Ник., Ив. Андр., Климентъ Ник. и Ег. Ник. Филиксовы Ив. Як. Желѣзчиковъ, Фед. Вас. Поповъ, Пав. Ник. и Ил. Троф. Трапезниковы; Степ. Іос. Дыковъ, Ал-ѣй Пав. Непытаевъ, Григ. Ив. Мигуновъ, Як. Пав. Дерягинъ, Ив. Фед. Яреньгинъ.

Неновская Посадская Управа. *Предсѣдатель*, Посадскій Голова. *Члены*: мѣщане: Ив. Фед. Нечаевъ (онъ же временно замѣняющій долж. Головы) и Вас. Егор. Кологріевъ. *Секретарь*, мѣщ. Ник. Вас. Скребцовъ.

Неновскій мѣщанскій Староста. Илія Троф. Трапезниковъ. *Кандидатъ его*, Климентъ Дм. Коковинъ.

Неновскій Староста по сбору повинностей Ник. Павл. Непытаевъ. *Кандидатъ его*, Анд. Ник. Трапезниковъ.

Неновскій Сиротскій Судъ. *Предсѣдатель*, мѣщ. Ив. Фед. Яреньгинъ. *Члены*: мѣщане—Петръ Мих. Коковинъ, Христононь Ив. Кологріевъ. *Секретарь* Ник. Вас. Скребцовъ.

## Унскій посадъ.

Унская Посадская Дума. *Предсѣдатель*, Посадскій Голова, мѣщан. Ив. Афн. Мошковъ. *Гласные*: Дм. Калистр., Фед. Ал-ѣев., Никир. Ив., Ил. Корнил, Ив. Афн., Никита Матв., Полиевктъ Калин., Степ. Прок., и Спир. Сем. Мошковы, Анд. Степ. Михайловъ, Ксеноф. Ал-ѣев. и Вас. Ксеноф. Шемякины, Конст. Ив. Непытаевъ, Пет. Яков. Богдановъ, Дороф. Вас., Филип, Фед., Фед. Степ. и Іак. Конст. Зарубины, Іос., Ив., Пав. Ив., Петръ Мих., Козьма Ив. и Емельянъ Анд. Мошниковы, Дм. Іос. Колпаковъ, Ал-др. Ив. Козминъ, Вас. Фед. Приваловъ, Ив. Фед. Коковинъ, Ив. Калин. Фоминъ.

Унская Посадская Управа. *Предсѣдатель*, Посадскій Голова, *Члены*: мѣщане: Спир. Гавр. Мошниковъ (онъ же вре-

менно замѣняющій доля и Головы) и Вас. Фед. Приваловъ. *Секретарь*, мѣщан. Ив. Трѣф. Трапезниковъ.

Унскій Мѣщанскій Староста, Мих. Степ. Михайловъ. *Кандидатъ его*, мѣщан. Фед. Приваловъ.

Староста по сбору повинностей, мѣщан. Петръ Мих. Мошниковъ. *Кандидатъ его*, мѣщ. Ив. Фоминъ.

Унскій Сиротскій Судъ. *Предсѣдатель*, Посадскій Голова. *Члены*: Анд. Степ. Михайловъ и Тихонъ Ив. Куколкинъ.

## Лудскій посадъ.

Лудская Посадская Дума. *Предсѣдатель*, Посадскій Голова, мѣщанинъ Мих. Сем. Коковинъ. *Гласные*: мѣщане: Дм. Яков., Ал-ѣй Матв., Ив. Афан., Як. Савичъ, Анд. Петр. и Степ. Петр. Киселёвы, Вас. Анд., Ив. Вас., Фед. Вас. и Григ. Вас. Желѣзниковы, Мих. Сем. Коковинъ, Як. Вас. и Филип. Захар. Смолокуровы, Як. Спир. Тихоновъ, Ив. Фед. и Георг. Филип. Балтаковы, Пав. Анд., Герас. Ник., Фока Григ., Григ. Анан., Ив. Осип. и Ив. Степ. Тюковы, Никиф. Ник. и Ник. Вас. Верещагины, Вас. Осип. Поповъ, Фед. Ив. и Анд. Макар. Маслобородовъ, Пав. Вас. Тугариновъ.

Лудская Посадская Управа. *Предсѣдатель*—Посадскій Голова, *Члены*: мѣщане Вас. Анд. Желѣзниковъ и Ив. Осип. Тюковъ, *Секретарь*, безсрочно-отпуск. матросъ Георг. Григ. Карташевъ.

Лудскій Сиротскій Судъ. *Предсѣдатель*, мѣщан. Пав. Вас. Тугариновъ. *Члены*: Ив. Степ. Тюковъ и Филип. Захар. Смолокуровъ.

## Холмогорскій уѣздъ.

Уѣздное Полицейское Управленіе. *Уѣздный Исправникъ*, кол. сов. Вас. Людвиг. Маршандъ. *Помощникъ его*, над. сов. Лонгинъ Пав. Домановскій, *Секретарь*, кол. рег. Пав. Порф. Дьячковъ. *Столоначальники*: 1) н. ч. Олимпъ Ал-др. Моѣвѣвъ 2) (вакансія). *Регистраторъ*, н. ч. Зах. Ив. Петровъ.

скій. *Полицейскій Надзиратель*, тит. сов. Ник. Пав. Дилакторскій. *Становые Пристава*: 1-го стана, кол. рег. Ромуальдь Мечиславъ Викт. Гриневицкій; 2-го стана, тит. сов. Ал-ѣй Вас. Полотебновъ.

Судебный Слѣдователь г. Холмогоръ и его уѣзда, и. д. кол. сек. Фад. Іос. Чеховичъ

Чиновникъ по крестьянскимъ дѣламъ, кол. ас. Ал-др. Ив. Свѣчинъ.

Уѣздный врачъ, кол. ас. лекаръ Ив. Ив. Бобровъ.

Уѣздный землемѣръ. (вакансія).

Уѣздное по воинской повинности Присутствіе. *Председатель*. Чиновн. по крест. дѣламъ Холмогорскаго уѣзда. *Члены*: Уѣздн. Исправникъ и Начальн. мѣстн. Команды.

Уѣздное Казначейство. *Казначей*, кол. совѣт. Порф. Ив. Дьячковъ. *Бухгалтеръ*. губ. сек. Илія Георг. Гоилевъ. *Помощникъ его*: губ. сек. Мих. Анд. Постниковъ.

Холмогорская мѣстная Команда. *Начальникъ*, кап. Альвианъ Леонт. Поплавскій. *Субалтернъ-офицеръ*, пор Аристархъ Дм. Маматовъ.

Сійская Конвойная Команда, *Начальникъ*, кап. Ник. Ил. Крыловъ.

Лѣсничіе: 1-го Холмогорскаго лѣсничества, над. сов. Конст. Христ. Риневъ. *Помощникъ его*, кол. рег. Вильг. Адол. Бѣлявскій. 2-го Холмогорскаго лѣсничества, кол. ас. Ник. Пет. Затварницкій. *Помощникъ его*, лѣсной кондукторъ Люціанъ Ал-др. Данейко.

Почтовая Контора. *Почтмейстеръ*, кол. ас. Дм. Евг. Кубенскій. *Помощникъ его*, губ. сек. Фед. Троф. Верховцевъ. *Сортировщикъ*, н. ч. Ал-др. Конст. Владиміровъ.

Сійское Почтово-телеграфное Отдѣленіе. *Начальникъ*, и. д. н. ч. Ник. Макс. Медвѣдевъ. *Почтово-телеграфный чиновникъ*, н. ч. Ник. Кастор. Степановскій. *Надсмотрщики*: н. ч.

Ив. Петр. Мартыановъ, н. ч. Ник Ал-др. Башмаковъ.

Устьиннежское почтово-телеграфное отдѣленіе. Начальникъ, н. д. н. ч. Макс. Дм. Цыганковъ, Почтово-телеграфный чиновникъ, н. ч. Серг. Степ. Кузмичевъ. Надсмотрщики: н. ч. Анцолитарій Ник. Жарабановъ, н. ч. Арк. Мих. Веселовскій.

Городская Дума. Предсѣдатель—Город. Голова, кол. сов. Сем. Ив. Личковъ. Гласные—купцы: Ив. Яков., Ив. Вас., Ник. Ив., Дм. Ив., Петръ Сем., Мих. Сем. и Прок. Ив. Ерюхины, Ал-др. Ив. Сѣдельниковъ, кол. сов. Сем. Ив. Личковъ, кол. сов. Порф. Ив. Дьячковъ, мѣщане: Вас. Анд. Шингаревъ, Гавр. Мих. Песочниковъ, Петр. Ник. Треушковъ, Вас. Ив. Алексѣевъ, Вас. Филип. Денисовъ, Ив. Сем. Колыбинъ, Фед. Панф. Третьяковъ, Ал-др. Мих. Палеховъ, Ив. Пав. Соробинъ, Мих. Франц. Саквицкій, Петръ Вас. Харитоновъ, Ал-ѣй Петр. Пономаревъ, Петръ Акс. Калашниковъ, Фова Серг. Морозовъ, Ив. Мих. Авксентьевъ; крестьяне: Пав. Мих. Меньшиковъ, Степ. Степ. Фоминъ. Секретарь, мѣщ. Вас. Ив. Поромовъ.

Городская Управа. Предсѣдатель—Город. Голова. Члены Управы: мѣщ. Петръ Ник. Треушковъ (оная же замѣняющій должность Город. Головы), мѣщ. Ал-ѣй Петр. Пономаревъ. Кандидаты къ членамъ: мѣщ. Фока Серг. Морозовъ, мѣщ. Фед. Панф. Третьяковъ. Секретарь, мѣщ. Вас. Ив. Поромовъ.

Сиротскій Судъ. Предсѣдатель, мѣщ. Ал-ѣй Петр. Пономаревъ. Члены: куп. сынъ Ив. Як. Ерюхинъ, мѣщ. Петръ Ник. Треушковъ. Кандидаты ихъ: куп. сынъ Ник. Ив. Ерюхинъ, мѣщ. Вас. Филип. Денисовъ. Секретарь, мѣщ. Вас. Ив. Поромовъ.

Торговый Словесный Судъ. Судьи: мѣщане: Ал-ѣй Петр. Пономаревъ, Фед. Панф. Третьяковъ. Кандидатъ къ нимъ: крест. Степ. Степ. Фоминъ. Завѣдывающій Дѣлопроизводствомъ, Вас. Ив. Поромовъ.

Двухклассное Приходское Училище въ г. Холмогорахъ. Законоучитель, священ. Вас. Ал-др. Таратинъ. Учителя: 2-го класса—сост. въ XIV кл. Дм. Ал-ѣев. Ежевъ, 1-го класса—сост. въ XIV кл., Анд. Исаак. Концевой

Одноклассное Приходское женское Училище въ г. Холмогорахъ. *Законоучитель*, свящ. Вас. Ал-др. Таратинъ. *Учительница*, Поликсенія Ал-др. Черноручкая.

Холмогорскій Успенскій женскій второклассный монастырь. *Настоятельница*, игуменія Серафима. *Священники*: Петръ Анд. Ульяновскій и Стеф. Матв Смирновъ.

Антоніево-Сійскій второклассный монастырь, *Настоятель* (вакансія).

Градское духовенство: Холмогорскаго Собора, протоіер. Вас. Ал-бев. Фирсовъ, Троицкой церкви, свящ. Вас. Ал-др. Таратинъ.

Благочинія уѣздныхъ церквей. 1-е благочиніе. *Благочинный*, свящ. Курейско-Срѣтенской церкви Іоан. Іоан. Ульяновскій. *Приходскіе священники*: Курейскаго прихода—Срѣтенской церкви, Іоан. Іоан. Ульяновскій, Сергіевской церкви—Всеv. Дм. Перовскій; Нижне-Матигорскаго—Ал-вѣ Анд. Бударявинъ; Верхне-Матигорскаго—Козьма Сем. Морщихинъ; Быстрокурскаго—Матв. Ал-бев. Смирновъ; Ровдогорскаго—Матв. Фед. Ильинскій, Куростровскаго—Ал-др. Іоан. Васильевъ; Залывскаго—Іоан. Стеф. Павловскій; Чухченемско-Ильинскаго—Ал-др. Вас. Шиловъ; Чухченемско-Николаевскаго—Іак. Георг. Костылевъ; Ухтоостровско-Богоявленскаго—Стеф. Мих. Афанасьевъ; Ухтоостровско-Троицкаго—Ал-др. Григ. Шиловъ.

2-е благочиніе. *Благочинный*, свящ. Челмохотскаго прихода Конст. Афан. Жаравовъ. *Приходскіе священники*: Челмохотскаго прихода—Конст. Афан. Жаравовъ; Сійскаго—Тим. Вас. Лебедевъ; Бринь-Наволоцкаго—Вас. Іоан. Сидоровъ; Ракульскаго Іоан. Петр. Титовъ; Кривецкаго—Мих. Климент. Григорьевъ; Ступинскаго—Фед. Петр. Титовъ; Паниловскаго—Филип. Іоан. Леонтіевскій.

3-е благочиніе. *Благочинный*, священ. Хаврогорскаго прихода Іоан. Фед. Розновъ. *Приходскіе священники*: Зачачьевскаго прихода—Іоан. Герман. Поповъ; Хаврогорскаго—Іоан. Фед. Розновъ; Калегскаго—Влад. Дм. Меодіевъ; Моржегорскаго—Пав. Мих. Боголѣцовъ; Рязановскаго—Кирил. Ксеноф. Ивановъ; Шастозерскаго—Сем. Иродіон. Титовъ; Цвлезерскаго—(вакансія).



4-е благочиніе. *Благочинный*, священ. Емецкаго прихода Никандръ Мих. Грандилевскій. *Приходскіе священники*: Секецкаго прихода - Вас. Іоан. Михайловъ; Емецкаго—Никандръ Мих. Грандилевскій; Ратонаволоцкаго—Ал-др. Влад. Шиловъ. Прилуцко-Хоробрицкаго—Григ. Вас. Легатовъ; Пингишенскаго—Вас. Ал-фев. Малевинскій; Ваймужскаго—Анд. Ал-др. Михайловъ; Меландовскаго—Дм. Климент. Шангинъ; Тарасовскаго—Ал-др. Фед. Нифантовъ; Церковческаго—Всеv. Ал-др. Постниковъ; Щукозерскаго—Григ. Іоан. Тимофѣевъ; Николо-Коскошинскаго—Анд. Іоан. Боголѣповъ.

## Шенкурскій уѣздъ.

Уѣздное Полицейское Управленіе. *Уѣздный Исправникъ*, кол. сов. Ал-др. Мих. Афанасьевъ. *Помощникъ его*, кол. сек. Ал-др. Григ. Глѣбовскій. *Секретарь*, н. ч. Евг. Герас. Лѣсовскій. *Столоначальники*: и. д. тит. сов. Вас. Пав. Никитинъ, н. ч. Георг. Ник. Яковенко. *Регистраторъ*, н. ч. Фед. Фед. Ануфріевъ. *Полицейскій Надзиратель*, кол. сек. Фед. Ал-др. Чернорущкій. *Становые Пристава*: 1-го стана, кол. сек. Вас. Мих. Ивановскій; 2-го стана, тит. сов. Анд. Анд. Галактионовъ.

Уѣздный Судъ. *Уѣздный Судья*, кол. сек. Ал-др. Влад. Ландманъ. *Засѣдатели*: кол. сов. Викт. Ник. Руссиянъ, тит. сов. Пав. Анд. Горбатовъ. *Секретарь*, кол. сов. Ив. Анд. Горбатовъ.

*Судебный Следователь г. Шенкурска и его уѣзда*, и. д. кол. сек. Фед. Дав. Булахъ

*Чиновники по крестьянскимъ дѣламъ*. 1-го участка, тит. сов. Ник. Анд. Горбатовъ; 2-го участка, кол. сек. Пав. Ив. Шабельскій.

Уѣздное по военной повинности Присутствіе. *Председатель*, чиновн. по крест. дѣламъ Пав. Ив. Шабельскій. *Члены*: Уѣздн. Исправникъ и Уѣздн. Военск. Начальникъ.

Уѣздный землемѣръ. (вакансія).

**Уѣздный врачъ;** кол. сов. лекарь Іос. Доминик. **Жмуйдзиновичъ** (онъ же и сельскій врачъ по уѣзду).

**Уѣздное Казначейство.** *Казначей:* кол. сов. Петръ Вас. Любовъ. *Бухгалтеръ,* над. сов. Іос. Ник. **Каняевъ.** *Помощникъ его:* в. ч. Анд. Влас. **Высотинъ.**

**Податной Инспекторъ** по Шенкурскому уѣзду, и. д. тит. сов. Ник. Ив. **Рукинъ.**

**Акцизный надзиратель** по Шенкурскому уѣзду, кол. ас. Петр. Гавр. **Ивановъ.**

**Управленіе Уѣзднаго Военскаго Начальника.** *Уѣздный Военскій Начальникъ,* подполк. Сатурнинъ Іос. **Керсновскій.**

## **Министерство Императорскаго Двора и удѣловъ.**

**Окружные надзиратели Вельскаго удѣльнаго имѣнія:** 3-го *Устьважскаго округа,* кол. сов. Ап. Вас. **Шадринъ;** 4-го *Леушинскаго округа*—кол. сов. Пав. Ив. **Петровъ;** 5-го *Шенкурскаго округа,* над. сов. Ив. Алѣев. **Назаретовъ;** 6-го *Благовъщенскаго округа.* над. сов. Ник. Григ. **Чинченко.**

**Лѣсничіе:** 1-го *Шенкурскаго лѣсничества,* и. д. кол. ас. Эрнестъ Влад. **Шилингъ,** *Помощникъ его,* лѣсн. кондукт. Ив. Ив. **Аувикайнъ.** 2-го *Шенк. лѣсничества,* и. д. губ. сек. Шульцъ, *Помощникъ его,* лѣсн. кондукт. Ал-др. Ив. **Булаткинъ.**

**Помощникъ Начальника Арханг. Губерн. Жандармскаго Управленія,** ротм. Влад. Ник. **Шафаловичъ.**

**Почтово-телеграфная Контора.** *Начальникъ,* над. совѣт. Станисл. Ант. **Федоровичъ.** *Помощникъ его,* тит. сов. Евг. Ник. **Точневъ.** *Надсмотрщикъ,* в. ч. Ник. Дм. **Прокошевъ.**

**Почтово-телеграфное отдѣленіе въ селѣ Семеновскомъ.** *Начальникъ,* и. д. в. ч. Ал-др. Вас. **Кремлевъ.** *Надсмотрщикъ,* в. ч. Вас. Анд. **Павловъ.**

Городская Дума. *Предсѣдатель*, Городской Голова мѣщан. Ив. Ив. Копыловъ. *Гласные*: мѣщ. Ив. Ив. Тяжелкинъ, мѣщ. Инок. Петр. Гужевъ. крестьяне: Пав. Ант. Пономаревъ, Ал-др. Евг. Исуповъ, Анд. Влас. Высотинъ, Мат. Анд. Дементьевскій, Мих. Спир. Лукошковъ; унтеръ-офицеры: Вален. Роман. Соломоньякъ, Ив. Ер. Коневаловъ, Ер. Ал-ѣв. Красильниковъ; отстав. рядовые: Ив. Вас. Тяжелкинъ, Петръ Ив. Теремницкій, отст. матросъ Ив. Вас. Волосатый, псаломщикъ Ив. Анд. Меѳодіевъ, священ. Влад. Іоан. Макаровъ, купцы: Ал-ѣй Ив. Сафоновъ, Фед. Григ. Пластининъ; кол. ас. Фед. Ив. Подосеновъ; мѣщане: Алфан. Ал-др. Евтифьевъ, Ив. Ив. Копыловъ, Вас. Мих. Чухинъ; крестьяне: Вас. Фед. Ившинъ, Петръ Вас. Подосеновъ, Вас. Анд. Осиповъ, Ив. Фед. Окіановъ старшій; отст. фельдфеб. Леонт. Мих. Охаловъ, унт. офицеры: Ив. Фед. Чаусовъ, Илья Анд. Рожинъ, рядовой Ив. Вас. Васильевъ. *Городской Секретарь*, крест. Пав. Ив. Едемскій.

Городская Управа. *Предсѣдатель* — Городской Голова. *Члены*: крестьяне — Матв. Анд. Дементьевскій (онъ же временно замѣняющій должность Город. Головы), Ал-ѣй Никит. Рудаковъ. *Кандидаты членовъ*: крестьяне: Ив. Фед. Окіановъ, Ал-др. Евг. Исуповъ. *Секретарь* — Городской Секретарь.

Сиротскій Судъ. *Предсѣдатель*, куп. Филип. Вас. Кармановъ, *Кандидатъ его*, куп. Ал-ѣй Ив. Сафоновъ. *Члены*: отъ купечества крест. Петръ Вас. Подосеновъ, отъ мѣщанъ — мѣщ. Ал-др. Вас. Фоминъ. *Кандидатъ члена отъ мѣщанъ* — мѣщан. Ефремъ Фед. Поповъ. *Секретарь* — Городской Секретарь.

Торговый Словесный Судъ. *Судьи*: крест. Мих. Степ. Леванидовъ и мѣщ. Ив. Анд. Кудряковъ. *Кандидаты ихъ*: отст. матросъ Ив. Вас. Волосатый и рядовой Петръ Ив. Теремницкій.

Двухклассное Приходское Училище. *Законоучитель*, священ. Ал-др. Іоан. Прялухинъ. *Учителя*: кол. рег. Мих. Филарет. Орловъ, сост. въ XIV кл. Ив. Фед. Кукинъ.

Одноклассное Приходское Училище. *Законоучитель* священ. Ал-др. Ив. Прялухинъ. *Учительница* Юлія Ал-др. Жардецкая.

Шенкурскій женскій монастырь. *Настоятельница*, Пгу-  
менія **Оеофанія**. *Протоіерей* Ал-ѣй **Вас. Тошаковъ** и *Священ-*  
*никъ* Ал-др. **Іоан. Прялухинъ**.

Шенкурскій Соборъ. *Настоятель*—протоіер. Мих. Пав. **То-**  
**михинъ**; *священники* 1) Влад. Іоан. **Макаровъ** и 2) (вакансія).

Благочинія уѣздныхъ церквей. 1-е благочиніе. *Благо-*  
*чинный*, протоіер. Мих. Павл **Томихинъ**. *Приходскіе священ-*  
*ники*: Кяндскаго прихода—Фед. Анд. **Ануфріевъ** и Фед. Мих.  
**Синцовъ**; Райбальскаго—Анд. Симеон. **Титовъ**; Великоиколаев-  
скаго—Мих. Анд. **Усердовъ**; Федорогорскаго—протоіер. Дм. Вас.  
**Перовскій**; Тарнянскаго—Фед. Вас. **Поромовъ**; Устьпаденгска-  
скаго—Іоан. Льв. **Сибирцевъ**; Паденгскаго—Іоан. Іосиф. **Глѣбов-**  
**скій**; Шеренгскаго—Ал-др **Ник. Афанасьевъ**; Верхнепаденг-  
ко Николаевскаго—вакансія; Верхнепаденгско-Покровскаго—Ник.  
Андр. **Галактіоновъ**; Кодемскаго—Конст. Іоан. **Богодѣповъ**.

2-е благочиніе. *Благочинный*, свящ. Нижне-Пуйскаго прихо-  
да Ник. Сем. **Молчановъ**. *Приходскіе священники*: Слободско-  
Воскресенскаго прихода—1) вакансія, 2) Мих. Пав. **Алексѣв-**  
**скій**; Слободско-Благовѣщенскаго—1) вакансія, 2) Автон. Іоан.  
**Елеазаровскій**; Пуйскаго—Ник. Дан. **Родимовъ**; Андричевска-  
го—Фед. Вас. **Назарьинъ**; Ровдинскаго—Всев. Ал-др. **Поповъ**;  
Устьпуйскаго—Ал-ѣй Ал-др. **Бурмакинъ**; Суландскаго—Ал-др.  
**Петр. Кремлевъ**; Нижне-Пуйскаго—Ник. Сем. **Молчановъ**;  
Верхне-Суландскаго—Ник. Петр. **Кремлевъ**; Верхне-Шеренгскаго  
—Іоан. Ильичъ **Павловскій**; Уздренскаго—Іак. Льв. **Сибир-**  
**цевъ**; Попоनावолоцкаго—Петръ Стеф. **Павловскій**.

3-е благочиніе. *Благочинный*, свящ. Ледскаго прихода Дм.  
Іоан. **Вареоломѣевъ**. *Приходскіе священники*: Шеговарскаго  
прихода—Пав. Фед. **Новиковъ**; Ледскаго—Дм. Іоан. **Вареоло-**  
**мѣевъ**; Богословскаго—Ник. Іоан. **Поповъ**; Химаневскаго—Ник.  
Фед. **Новиковъ**; Ямскогорскаго—Аникита Ал-ѣв. **Поповъ**; Афа-  
насьевскаго—Іоан. Вас. **Порфириевъ**; Верхоледскаго—Іоан. Матв.  
**Дмитріевъ**; Кицкаго—Фед. Вас. **Павловъ**; Устьсюмскаго—Ник.  
Гавр. **Лысковъ**.

4-е благочиніе. *Благочинный*, свящ. Конецгорскаго прихода  
Петр. Іоан. **Видякинъ**. *Приходскіе священники*: Устьважскаго  
прихода—Петр. Пав. **Ивановскій**; Конецгорскаго—Петр. Іоан.  
**Видякинъ** и Стеф. Вас. **Новиковъ**; Ростовскаго—Вас. Іоан.  
**Синцовъ**; Шилентскаго—Вас. Ал-ѣв. **Фоминъ**; Корбальскаго—

Макарій Фом. **Видявинъ**; Ваенгскаго—Фед. Петр. Павловъ; Клоновскаго—вакансія; Осиповскаго—Михѣй Іоан. Бурнашевъ; Березницкаго—Илія Фед. **Новиковъ**; Пяндскаго—Іоан. Дм. **Меродіевъ**.

**5-е благочиніе.** *Благочинный*, свящ. Троицкаго прихода, Конст. Иннок. **Поповъ**. *Приходскіе священники*: Борецкаго прихода—Вас. Ник. **Кремлевъ**; Кургоминскаго—Иннок. Ал-ѣев. **Кудрявинъ**; Топецкаго—вакансія; Троицкаго—Конст. Иннок. **Поповъ**; Селецкаго—вакансія; Заостровскаго—Ал-ѣй Фед. **Новиковъ**; Тугасскаго—Петр. Іоан **Ручьевъ**.

## Пинежскій уѣздъ

**Уѣздное Полицейское Управленіе.** *Уѣздный Исправникъ*, кол. сов. Ник. Ал-др. **Микулинъ**. *Помощникъ его*, над. сов. Ів. Ефим. **Лыщинскій**. *Секретарь*, тит. сов. Ник. Болесл. **Гуторовичъ**. *Столоначальники*: н. ч. Гавр. Сем. **Чикинъ**, н. ч. Леон. Аппол. **Шеломовъ**. *Регистраторъ*, кол. сек. Ал-ѣй Ал-др **Атманскій**. *Полицейскій Надзиратель*, н. ч. Ник. Викт. **Мрозовскій**. *Становые Пристава*: 1-го ст. н. ч. Вильг. Авг. **Пець**, 2-го ст. кол. ас. Георг. Ів. **Зоричъ**.

**Уѣздный Судъ.** *Судья*, кол. сов. Дм. Петр. **Бакуревичъ**. *Засѣдатели*: кол. сов. Веніам. Герас. **Федоровъ**, губ. сек. Ів. Вас. **Исадскій**. *Секретарь*, кол. сек. Петр. Петр. **Ивановскій**.

*Судебный Слѣдователь г. Пинеги и его уѣзда*, и. д. губ. сек. Серг. Флег. **Образцовъ**.

**Чиновникъ по крестьянскимъ дѣламъ**, кол. ас. Діодоръ Вас. **Буланинъ**.

**Уѣздное по воинской повинности Присутствіе.** *Предсѣдатель*—Чиновникъ по крест. дѣламъ. *Члены*: Уѣздн. Исправникъ и Начальникъ мѣстной Команды.

**Уѣздный Землемѣръ**—вакансія.

**Уѣздный врачъ**, н. ч. лекарь Ник. Афан **Николаевъ** (онъ же и сельскій врачъ по уѣзду).

Уѣздное Казначейство. *Казначей*, над. сов. Конст. Ник. Зоричъ. *Бухгалтеръ*, тит. сов. Ив. Іак. Григорьевъ. *Помощникъ его*, кол. рег. Ник. Вас. Дмитріевъ.

Пинежская мѣстная Команда. *Начальникъ*, кап. Ал-др. Ал-вев. Жилинскій. *Субалтернъ-офицеръ*, подпор. Ник. Ал-др. Делиховъ.

Помощникъ Начальника Арханг. Губерн. Жандармскаго Управленія, ротм. Конст. Іоак. Леоновъ.

Лѣсничіе. 1-го Пинежскаго лѣсничества, тит. сов. Ив. Фед. Магницкій. *Помощникъ его*, дѣйст. студ. лѣсоводства Ив. Иннок. Высоцкій. 2-го Пинежск. лѣсничества, и. д. губ. сек. Вотинъ. *Помощники его*: кол. рег. Ал-др. Вас. Малицкій и дѣйств. студ. лѣсоводства Ром. Ив. Войцеховскій. 3-го Пинежск. лѣсничества, кол. сов. Фаустинь Іос. Кончевскій. *Помощникъ его*, лѣсн. кондукт. Григ. Вас. Балбинскій.

Почтовая Контора и Телеграфная станція. *Завѣдывающій Почтмейстеръ*, тит. сов. Георг. Харисим. Таратинъ. *Инструкторъ Надсмотрщикъ*, губ. сек. Ник. Шлат. Ройскій. *Пріемщикъ*, в. ч. Ник. Петр. Карабановъ. *Телеграфистъ 4-го разряда*, Дм. Пав. Перфильевъ.

Городская Дума. *Городской Голова*, мѣщ. Анд. Анд. Калининъ. *Гласные*: — дворянинъ Матв. Ник. Заградскій; купцы: Егоръ Ив. Володинъ, Ал-др. Ив. Ковинъ; куп. братъ Ал-ѣй Ив. Володинъ; мѣщане: Фед. Ив. Олькинъ, Мих. Григ. Рогачевъ, Пав. Ив. Заховъ, Іак. Матв. Старковъ; крестьяне: Егор. Меркур. Красковъ, Григ. Степ. Харгаловъ, Мих. Фед. Пучнинъ; мѣщане: Мих. Петр., Конст. Фед., Петр. Матв., Моис. Фед., Ал-ѣй Фед., Петр. Вас., Мих. Макс. и Ив. Ив. Калинины; Мих. Іоаким. Семкинъ, Ал-др. Егор. Ревинъ, Ив. Ив. Кузьминъ; крестьяне: Ив. Степ. Харгаловъ. Вас. Ал-вев. Горшковъ, Іакивфъ Вас. Каменный, Фед. Ник. Пучнинъ; отст. ряд. Петр. Петр. Литманъ. *Городской Секретаръ*, мѣщ. Мих. Григ. Рогачевъ.

Городская Управа. *Предсѣдатель*—Городской Голова. *Члены*: мѣщан. Ив. Ив. Кузьминъ, крест. Егор. Меркур. Крас-

ковъ. *Кандидатъ члена*, крест. Григ. Степ. **Харгаловъ**. *Секретарь*. Мих. Григ. **Рогачевъ**.

**Торговый Словесный Судъ**. *Судьи*: крест. Ив. Степ. **Харгаловъ** и мѣщан. Моисей Фед. **Калининъ**. *Кандидатъ къ нимъ*, крест. Вас. Ал-ѣв. **Горшковъ**.

**Мѣщанскій Староста**, Мих. Степ. **Клобуковъ**. *Помощникъ его*, Афан. Степ. **Олькинъ**.

**Сиротскій Судъ**. *Предсѣдатель*—Городской Голова. *Члены*: мѣщане Петр. Матв. **Калининъ**, Як. Артем. **Олькинъ**. *Завѣдывающій дѣлопроизводствомъ*, Мих. Григ. **Рогачевъ**.

**Двухклассное Приходское Училище**. *Законоучитель*, свящ. Симеонъ Ефим. **Кудрявцевъ**. *Учителя*: сост. въ XIV кл. Пав. Григ. **Балиевъ**; сост. въ XIV кл. Ив. Ал-др. **Васильевъ**.

**Одноклассное Приходское училище**. *Законоучитель*, свящ. Филадельфъ Мих. **Шмаковъ**. *Учительница*, Екатер. Петр. **Поляшева**.

**Красногорскій Монастырь**. *Настоятель*, Игумень **Виталий**.

**Веркольскій общежительный монастырь**. *Настоятель*, Архимандритъ **Ювеналій**.

**Пинежскій Соборъ**. *Настоятель*, Протоіерей Лука Ісан. **Сokolovъ**. *Священникъ* Филад. Мих. **Шмаковъ**.

**Благочинія уѣздныхъ церквей**. 1-е благочиніе. *Благочинный*, священ. Вас. Вас. **Никифоровъ**. *Приходскіе священники*: Юрольскаго прихода—Андр. Афан **Подосеновъ**; Валдокурскаго—Ал-др. Павл. **Петровскій**; Вонгскаго—Григ. Сем. **Кононовъ**; Пилъегорскаго—Вас. Іоан. **Ручьевъ**; Кулойскаго—Конст. Мих. **Афанасьевъ**; Малоземнюжскаго—Афан. Плат. **Ключаревъ**; Каръепольскаго—Ник. Іоан. **Аристовъ**; Сояльскаго—Кирил. Ал-ѣв. **Ивановскій**; Кузонемскаго—Вас. Вас. **Никифоровъ**; Паленгскаго—Ал-ѣв. Вас. **Новиковъ**.

2-е благочиніе. *Благочинный*, и. д. священникъ Кирил. Кирил.

**Терентіевъ.** *Приходскіе священники:* Шетогорскаго прихода—Ковст. Афан. Подосеновъ; Ваймужскаго—Филитеръ Афан. Цвѣтковъ; Покшенскаго—Кирил Кирил. Терентіевъ; Пиринемскаго—Ник. Павл. Прибылевъ; Чакольскаго—Анд. Дм. Покровскій; Черемскаго—Ал-др. Герас **Юрелинъ**; Кеврольскаго—Лука Ал-ѣев. Семеновъ.

**3-е благочиніе.** *Благочинный,* священ. Филет. Афан. Цвѣтковъ. *Приходскіе священники:* Веркольскаго прихода—Тим. Мих. Поповъ; Нюхченскаго—Іоан. Іоан **Прялухинъ**; Сурскаго—Феод. Іоан. **Юрелинъ**; Сулецкаго—Ал-ѣй Ал-ѣев. **Оборинъ**; Лавельскаго—Вас. Іоан. **Исадскій**; Чухченемскаго—Прокѳ Ал-ѣев. **Семеновъ**; Шардонемскаго—Реасъ Мих. **Голубцевъ**.

## Мезенскій уѣздъ.

**Уѣздное Полицейское Управленіе.** *Уѣздный Исправникъ,* тит. сов. Пав. Ал-др. Поповъ. *Помощникъ его,* тит. сов. Ник. Вас. **Чудиновъ**. *Секретарь,* и. д. н. ч. Мих. Георг. **Мелехинъ**; *Столоначальники:* кол. рег. Ал-др. Авенир. **Шабунинъ**, н. ч. Гавр. Георг. **Мелехинъ**. *Регистраторъ,* кол. сек. Влад. Пет. **Щипуновъ**. *Полицейскій Надзиратель,* н. ч. Іуліанъ Ив. **Наданскій**. *Становые Пристава:* 1 стана—отст. подп. Ал-др. Дм. **Евтроповъ**, 2-го стана—кол. сек. Ник. Ив. **Костылевъ**; Печорскаго стана—тит. сов. Петръ Ал-ѣев. **Зуевъ**.

**Уѣздный Судъ.** *Судья:* тит. сов. Ник Семен. **Молчановскій**. *Застѣатели:* кол. ас. Ал-ѣй Анд. **Знаменскій** и дѣиств. студ. Демидовскаго юридич. Лицея Серг. Ал-др. **Мирмиковъ**. *Секретарь,* н. ч. Вас Фед. **Рогуовъ**. *Судебные Слѣдователи:* 1-го участка, и. д. кол. сек. Вас. Ал-др. **Платоновъ**, 2-го участка, и. д. кол. сек. Вас. Евг. **Таратинъ**.

**Чиновники по крестьянскимъ дѣламъ:** 1-го участка—ст. сов. Ник Карл. **Крамеръ**; 2-го участка—тит. сов. Филип. Фед. **Якимовъ**.

**Сѣздъ чиновниковъ по крестьянскимъ дѣламъ.** *Предсѣдатель*—Чиновн. по крест. дѣл. 1-го участка Мезенскаго уѣзда. *Члены:* Чиновники по крест. дѣл. — 2-го участка и Пинежскаго уѣзда.



**Уѣздное по воинской повинности Присутствіе.** *Председатель* — Чиловн. по крест. дѣламъ 1-го участка Мезенскаго уѣзда. *Члены:* Уѣздный Исправникъ и Начальникъ мѣстной команды.

**Уѣздный Землемѣръ** — вакансія.

**Уѣздный врачъ**, и. д. н. ч. лекарь Ив. Влад. Мазюкевичъ (онъ же и сельскій врачъ по уѣзду).

**Уѣздное Казначейство.** *Казначей*, над. сов. Влад. Вас. Михновскій. *Бухгалтеръ*, тнт. сов. Степ. Ив. Тимошенко. *Помощникъ его*, губ. сек. Ив. Ник. Шустовъ.

**Устьцилемское Казначейство.** *Казначей*, над. сов. Фед. Ник. Шустовъ. *Бухгалтеръ*, н. ч. Пана Яковлевичъ Коренгинъ. *Помощникъ его*, н. ч. Ал-ѣй Егор. Терентьевъ.

**Акцизные Надзиратели.** *I Г участка* (Сивежскаго и Мезенскаго уѣздовъ, кромѣ Запечорскаго края), над. сов. Илар. Так Косаревъ. *VII участка* (Запечорскаго края), кол. ас. Ал-ѣй Монс. Асташевъ.

**Мезенская Таможенная Застава.** *Управляющій* — кол. ас. Никандръ Ал-др. Новскій. *Помощникъ его*, н. ч. Леонидъ Ал-др. Карцевъ.

**Уѣздная Мѣстная Команда.** *Начальникъ*, кап. Ипол. Ал-ѣев. Яценко. *Субалтернъ-офицеръ*, пор. Дм. Викт. Шереметевъ.

**Лѣсничіе.** *1-го Мезенскаго лѣсничества*, над. сов. Дав. Зах. Трофименко. *Помощникъ его*, лѣсной кондукторъ Петр. Ник. Карповъ; *2-го Мезенскаго лѣсничества*, губ. сек. Дм. Ал-др. Ситковъ.

**Мезенская почтово-телеграфная Контора.** *Начальникъ*, кол. сек. Ник. Ал-др, Пріорсвъ. *Помощникъ его*, и. д. кол. ас. Виссар. Афиног. Титовъ. *Почтово-телеграфный чиновникъ VI разряда*, н. ч. Ал-др. Фед. Ковицкій. *И. д. Надсмотрщика* н. ч. Ал-ѣй Петр. Садовниковъ.

**Устьцилемское Почтовое Отдѣленіе.** *Пріемщикъ*, н. ч.

Зах. Анд. **АНТОНОВСКІЙ**.

Вслѣдствіе производства выборовъ членовъ Думы, Управы, Торговаго Словеснаго и Сиротскаго Судовъ во время печатанія настоящаго адресъ-календаря, списокъ членовъ этихъ учрежденій не могъ быть составленнымъ.

Двухклассное Приходское училище въ г. Мезени. *И. д. законоучителя, священ. Сем. Ефим. Кудрявцевъ. Учителя —* 1) состоящіе въ XIV кл., Пав. Григ. Валевъ и Ив. Ал-др. Васильевъ.

Одноклассное Приходское Женское Училище въ г. Мезени. *И. д. Законоучителя священ. Сем. Ефим. Кудрявцевъ. Учительница, Ал-дра Ник. Малиновская.*

Мезенскій соборъ. *Настоятель, священ. Сем. Ефим. Кудрявцевъ и священникъ Авениръ Мих. Шабунинъ.*

Благочинія уѣздныхъ церквей. 1-е благочиніе. *Благочинный, священ. Влад. Вас. Шиловъ. Приходскіе священники: Кузнецко-Слободскаго—прихода Левъ Степан. Владиміровъ, Долгощельскаго—Ал-ѣй Мих. Ивановскій, Кавинско-Самоѣдскаго—Іоан. Ал-ѣев. Ивановскій, Койденскаго—Евграфъ Іак. Карасовъ, Тиманско-Самоѣдскаго—Афан. Никит. Троицкій.*

2-е благочиніе. *Благочинный, священ. Ардал. Никанор Ржаницынъ. Приходскіе священники: Кимженскаго прихода—Троф. Петр. Прялужинъ, Козмогородскаго—Ардал. Никанор. Ржаницынъ, Азапольскаго—Пав. Пет. Поликинъ, Юромскаго—Іоан. Мих. Карасовъ, Лампоженскаго—Влад. Вас. Шиловъ, Бычевскаго—Георг. Вас. Ванѣевъ, Закакурскаго—Іак. Вас. Вишневскій.*

3-е благочиніе. *Благочинный, Іоан. Мих. Карасовъ. Приходскіе священники: Койнаскаго прихода—Ник. Григ. Шохинъ и Герас. Иличь Синцовъ, Пыскаго—Ал-ѣй Ал-др. Ильинскій, Цѣногорскаго—Іоан. Вас. Михайловъ, Устьважскаго—Фед. Ив. Нечаевъ, Устьщельскаго—Фед. Мат. Смирновъ, Олемскаго—Іоан. Іак. Корелинъ, Вожгорскаго—Іоан. Фед. Костылевъ.*

4-е благочиніе. *Благочинный, священ. Петр. Авд. Вареоло-*

**мѣевъ.** *Приходскіе священники:* Ижемскаго прихода—Ник. Ал-ѣевъ **Козмовскій** и Ал-ѣй Ал-др. **Юилевъ**, Мохченскаго—Ник. Прокоф. **Ивановъ**, Поромовскаго—Іак. Петр. **Николаевскій**, Мошьюгскаго—Петръ Анд. **Варооломѣевъ**, Ластинкаго—Ник. Вас. **Абрамовъ**, Сизябскаго—Ник. Ник. **Истоминъ**, Красноборскаго—Терент. Лушпов. **Мелетіевъ**, Дибожскаго—Ал-др. Ал-ѣевъ. **Сидоровскій**. Кычкарскаго—Фед. Пав. **Петровскій**, Большеземельско-Самоѣдскаго Азаря Вас. **Фирсовъ** и Ал-ѣй Іоан. **Гривцевъ**, Пустозерскаго—Іоан. Ал-ѣевъ. **Зуевъ**, Оксинскаго—вакансія, Устьцилемскаго—Пав. Григ. **Поповъ**, Ал-ѣй Сем. **Коновъ**, Устьцилемской единовѣрческой церкви—Іоаннъ Абрам. **Чупровъ**, Великовисочнаго—Плат. Анд. **Кулакскъ**, Куйскаго—Іоан. Анд. **Поповъ**, Тельвисочнаго Самоѣдскаго—Мих. Ал-др. **Кипрѣевъ** и Пав. Ал-др. **Таратинъ**.

## Онежскій уѣздъ.

**Уѣздное Полицейское Управленіе.** *Уѣздный Исправникъ*, кол. сов. Валент. Сильван. **Чекаевскій**. *Помощникъ его*, над. сов. Степ. Ив. **Калинниковъ**. *Секретарь*, тит. сов. Ив. Ив. **Атманскій**. *Столоначальники:* кол. сек. Пет. Фед. **Андреевъ** н. ч. Ал-др. Валент. **Чекаевскій**. *Регистраторъ*, тит. сов. Ал-ѣй Пет. **Поликинъ**. *Полицейскій Надзиратель*, тит. сов. Вас. Ал-др. **Дмитріевъ**. *Становые Пристава:* 1-го стана—кол. ас. Ив. Мих. **Афанасьевъ**, 2-го стана—и. д. кол. сек. Сем. Егор. **Васильевъ**.

**Уѣздный Судъ.** *Судья*, губ. сек. Серг. Ал-др. **Пиге**. *Застѣдатели:* кол. совѣт. Сем. Тим. **Еленскій**, н. ч. Викент. Ал-др. **Мокржецкій**. *Секретарь*, тит. сов. Вониф. Георг. **Поповъ**

**Судебные слѣдователи:** 1-го участка—и. д. и. кол. сек. Ив. Ал-др. **Лебедевъ**; 2-го участка—и. д. тит. сов. Ник. Ив. **Власовъ**.

**Чиновникъ по крестьянскимъ дѣламъ**, кол. сек. Петръ Петр. **Берваль**.

**Уѣздное по воинской повинности Присутствіе Предсѣдатель**—чиновникъ по крест. дѣламъ Петръ Петр. **Берваль**. *Члены:* Уѣздн. Исправникъ и Начальникъ мѣстной команды.

**Уѣздный Землемѣръ**—вакансія.

**Уѣздный Врачъ**, над. сов. лекарь Ант. Іос. Стефани (онъ же и сельскій врачъ по уѣзду).

**Уѣздное Казначейство.** *Казначей*, кол. сов. Ив. Петр. Калиновскій. *Бухгалтеръ*, кол. рег. Влад. Вас. Кирилловъ. *Помощникъ его*, н. ч. Ник. Анд. Миротворскій.

**Онежская Таможня.** *Управляющій*, над. сов. Анд. Степ. Смирновъ. *Члены*: над. сов. Евг. Павл. Зеленинъ, над. сов. Ив. Степ. Яценко.

**Акцизный Надзиратель**, кол. сов. Ив. Абрам. Поникаровскій.

**Уѣздная Мѣстная Команда.** *Начальникъ*, кап. Фед. Георг. Лосинскій. *Субалтернъ-офицеръ*, шт. кап. Ник. Марк. Кашъ.

**Лѣсничій**, кол. ас. Ал-др. Иличъ Никольскій. *Помощники его*; кол. рег. Ал-др. Феофил. Годлевскій и лѣсной кондукторъ Евг. Ив. Пшибыльскій.

**Почтово-телеграфная Контора.** *Начальникъ*, над. сов. Ал-др. Ив. Ляминъ. *Помощникъ его*, кол. рег. Вас. Вас. Разумовскій. *Почтово-телеграфный чиновникъ V разряда*, н. ч. Эдуардъ Фед. Керстенсъ. *Надсмотрщикъ*, н. ч. Ив. Фед. Смирновъ.

**Городская Дума.** *Предсѣдатель*, Городской Голова над. сов. Анд. Степ. Смирновъ. *Гласные*: Потомст. дворянинъ Фед. Ал-др. Сухановъ, шкипера: Ник. Ив. Гунинъ, Петръ Ив. Шахомовъ, Як. Петр. Хохлинъ, личный почет. гражд. Вас. Мих. Телятьевъ; купцы: Герас. Ал-фев. Ручкинъ, Петръ Вас. Корчажинскій, Акимъ Макар. Дикинъ, Ал-др. Вас. Корчажинскій, Игнатій Дм. Голяшевъ; торгующій крестьянинъ Ив. Пав. Воробьевъ; мѣщане: Ал-вй. Зах. Крестьяшинъ, Мих. Ал-фев. Кузнецовъ, Еф. Мих. Сивковъ, Евламп. Пав. Разсказовъ, Гавр. Афан. Лукинъ, Фил. Мих. Михайловъ, Ив. Ал-фев. Фокинъ, Вас. Григ. Кучепатовъ, Григ. Ив. Кузнецовъ, Анд. Гавр. Качуринъ, Ник. Петр. Креневъ, Ив. Вас. Лукинъ, Пав. Ив. Негодяевъ, Конст. Петр. Агапитовъ, Ник. Ив. Кузнецовъ, Степ. Анд. Кузнецовъ; крест. Еф. Мих. Швецовъ.

*Секретарь*, тит. сов. Вячесл. Конст. Башмаковъ.

**Городская Управа.** *Предсѣдатель*—Городской Голова. Члены купцы—Герас. Алѣев. Ручкинъ (онъ же временно замѣняющій должность Город. Головы), Петръ Вас. Корчажинскій. *Кандидаты къ нимъ*: мѣщане Анд. Гавр. Качуринъ и Еф. Мих. Сивковъ. *Секретарь*—Городской Секретарь.

**Сиротскій Судъ.** *Предсѣдатель*, личн. поч гражд. Вас. Мих. Телятьевъ. Члены: 1) купецъ Петръ Вас. Корчажинскій, 2) вакансія. *Письмоводитель*, тит. сов Вячесл. Конст. Башмаковъ.

**Торговый Словесный Судъ.** *Судьи*: шкиперъ Петръ Ив. Пахомовъ и крест. Еф. Мих. Швецовъ. *Кандидатъ къ нимъ*, мѣщан. Анд. Гав. Качуринъ.

**Онежскій мореходный классъ.** *Преподаватель*, шкиперъ Як. Петр. Хохлинъ

**Хозяйственный Комитетъ Онежскаго мореходнаго класса.** *Предсѣдатель*—Городской Голова. Члены: личн. поч. гр. Вас. Мих. Телятьевъ, мѣщан. Ив. Ив. Пахомовъ, крест. Еф. Мих. Швецовъ.

**Кушерѣцкій мореходный классъ.** *Преподаватель*, корпуса флотскихъ штурмановъ кап. Сем. Сав. Статыгинъ.

**Двухклассное Городское Училище.** *Завѣдующій Училищемъ*, сост. въ X кл. Фед. Ив. Инюшинъ. *Законоучитель*, свящ. Вас. Ал-др. Ивановскій. *Учитель*, сост. въ X кл. Ал-др. Кузьм. Александровъ.

**Одноклассное Мужское Приходское Училище.** *Законоучитель*, свящ. Вас. Ал-др. Ивановскій. *Учитель*, сост въ XIV кл. Виталій Алѣев. Поповъ.

**Одноклассное Женское Приходское Училище.** *Законоучитель*, свящ. Вас. Ал-др. Ивановскій. *Учительница*, Валентина Яков. Шабунина.

**Онежскій Соборъ.** *Настоятель*, свящ. Іак. Вас. Дмитріевъ и свящ. Вас. Ал-др. Ивановскій.

**Крестный монастырь.** *Настоятель*, іеромонахъ Варлаамъ.

**Кожеозерскій монастырь.** *Настоятель*, игумень **Пити-римъ.**

**Благочинія уѣздныхъ церквей.** 1-е благочиніе *Благочинный*, наст. Онеж. собора свящ. Іакъ Вас. **Дмитріевъ.** *Приходскіе священники:* Ворзогорскаго прихода—Вас. Климент. **Шангинъ**, Нименгскаго—Ник. Іоан. **Федоровъ**, Малошуйскаго—Афан. Григ. **Поликинъ**, Куперѣцкаго—Петръ Ал-др. **Денежниковъ**, Юрьегорскаго—Петръ Роман. **Пятницкій.** Калгачинскаго—Мих. Сем. **Кононовъ**, Унежемскаго Флегонтъ Вас. **Печенгскій.**

2-е благочиніе. *Благочинный*, свящ. Тамицкаго прихода Климентъ Ильичъ **Ивановъ.** *Приходскіе священники:* Тамицкаго прихода—Климентъ Ильичъ **Ивановъ**, Кяндскаго—Анд. Прокоф. **Ивановъ**, Нижмозерскаго—Сем. Вас. **Вознесенсій**, Шурнемскаго—Вас. Іоан. **Ивановскій**, Лямецкаго—Іос. Ал-фев. **Боголѣповъ**, Золотицкаго Ал-др. **Адріан. Федоровъ**, Дураковскаго—Ник. Ман. **Обросовъ.**

3-е благочиніе. *Благочинный*, свящ. Мондинскаго прихода Іоан. Климент. **Шангинъ.** *Приходскіе священники:* Прилуцкаго прихода—Мих. Сем. **Кононовъ** и Мат. Петр. **Поликинъ**, Шяльскаго—Вас. Климент. **Григорьевъ**, Важенскаго—Ал-др. Петр. **Поликинъ**, Польскаго—Пав. Климент. **Шангинъ**, Чекуевскаго—Макс. Григ. **Верюжскій**, Верхне-Мудьюжскаго—Петръ Фед. **Поповъ**, Мондинскаго—Іоан. Климент. **Шангинъ**, Кожскаго—Стеф. Фед. **Поповъ**, Подпорожскаго—Мих. Козьм. **Васильевскій**, Порожскаго—Афан. Іоан. **Поповъ**, Вонгудскаго—Пав. **Ексакустод. Титовъ.**

4-е благочиніе. *Благочинный*, свящ. Городецкаго прихода Прок. Фед. **Ивановъ.** *Приходскіе священники:* Турчасовскаго прихода—Ал-ѣй Фед. **Новиковъ**, Кабережскаго—Ник. Климент. **Шангинъ**, Ямецкаго—Іоан. Гавр. **Легатовъ**, Городецкаго—Прок. Фед. **Ивановъ**, Владыченскаго—Ал-др. Анд. **Таратинъ**, Биричевскаго—Елладій Евгр. **Кремлевъ**, Девиславскаго—Влад. Макар. **Видякинъ**, Шелековскаго—Маркель Мих. **Томихинъ.**

## Кемскій уѣздъ.

**Уѣздное Полицейское Управленіе.** *Уѣздный Исправникъ*, и. д. тит. сов. Вас. Ив. **Ульяновскій.** *Помощникъ его*, надвор. сов. Мих. Ал-др. **Варзугинъ.** *Секретарь*, тит. сов. Ив. Мих.

**Аксеновъ**. *Столоначальники*: н. ч. Ив. Андр. Вуколовъ, н. ч. Левъ Ал-др. Шешенинъ. *Регистраторъ*: н. ч. Викт. Вас. Медвѣдевъ. *Полицейскіе Надзиратели в. Кеми*: 1-го участка, кол. рег. Ал-др. Ив. Дмитріевъ; 2-го участка н. ч. Феликсъ Антон. Рацкевичъ. *Становые Пристава*: 1-го стана, н. ч. вакансія, 2-го стана, кол. ас. Ник. Ал-др. Самсоновъ; 3-го стана, кол. сек. Вас. Петр. Шадринъ.

**Уѣздный Судъ**. *Судья*, над. сов. Петръ Влад. Плещѣевъ. *Застѣатели*: кол. сов. Илья Петр. Лебедевъ, губ. секр. Ал-др. Ал-др. Голосовъ. *Секретарь*, кол. рег. Ник. Ив. Новиковъ. *Канцелярскій чиновникъ*, кол. сек. Ал-др. Мат. Поликинъ.

**Чиновники по крестьянскимъ дѣламъ**. 1-го участка, кол. сек. Іак. Ив. Нарушевичъ; 2-го участка, кол. ас. Князь Серг. Фед. Голицынъ.

**Сѣздъ чиновниковъ по крестьянскимъ дѣламъ**. *Предсѣдатель*—Чиновникъ по крест. дѣламъ 1-го участка Кемскаго уѣзда. *Члены*: Чиновники по крест. дѣламъ: 2-го участка Кемскаго уѣзда и Кольскаго уѣзда.

**Уѣздное по воинской повинности Присутствіе**. *Предсѣдатель*—Чиновникъ по крест. дѣламъ 1-го уч. Кемскаго уѣзда. *Члены*: Уѣздный Исправникъ и Начальникъ мѣстной команды.

**Уѣздный Землемѣръ**, губ. сек. Анд. Ив. Филипповъ.

**Уѣздный врачъ**, тит. сов. лекарь Петръ Ал-др. Багрянскій (онъ же и сельскій врачъ по уѣзду).

**Уѣздное Казначейство**. *Казначей*, над. сов. Ник. Ив. Шенвальдъ. *Бухгалтеръ*, над. сов. Влад. Ксеноф. Курсинъ. *Помощникъ его*, н. ч. Дм. Ал-др. Шешенинъ.

**Акцизный Надзиратель V участка** (по Кемскому и Кольскому уѣздамъ), кол. ас. Ник. Ал-др. Неклюдовъ.

**Надзиратель Кемскаго Таможеннаго поста**, и. д. кол. рег. Фед. Вас. Соцкій.

**Уѣздная мѣстная Команда**. *Начальникъ*, кап. Сем. Гавр.