

китоваго и рыбьяго жира и ворвани на 15 139 руб., масла оливковаго на 17.330 р., мягкой рухляди на 7.132 р., кожъ выдѣланныхъ на 4.220 р., кукурузы на 40.000 руб., соли поваренной на 12.825 р. 5 к., рыбы соленой, сушеной и копченой на 799.238 р., фруктовъ на 3.227 р., кофе въ зернахъ на 6.090 р., табаку на 190 р., винъ виноградныхъ на 36 777 р., рома и арака на 310 р., пива на 1.215 р., шипучихъ водъ на 125 р. и проч.

Отпускъ же за границу главнымъ образомъ состоялъ изъ: льснаго товара на 3.025.232 р. 42 коп., льна на 681.595 р., пакли льняной на 363.440 руб., сѣмяни льнянаго на 76 788 руб., ржи на 23.800 р., овса на 801.857 р., крупъ разныхъ 39 161 р., муки ржаной 407.600 р., крупичатой на 4.204 р., ворвани и сала скотскаго на 49.709 р., канатовъ, бичевокъ и веревокъ на 13.404 р., мяса на 23.633 р., кожъ невыдѣланныхъ на 51.841 р. и друг.

## Списокъ городовъ Архангельской губерніи съ показаніемъ ихъ географическаго положенія и числа жителей.

Названіе городовъ.	Сѣверная широта	Восточная долгота	Число жителей.		
			Мужеск. пола.	Женскаго пола.	Всего.
Архангельскъ . . . . .	64°34'	56°33'	8.510	9.155	17.665
Холмогоры . . . . .	64°13'	59°22'	445	643	1.088
Шенкурскъ . . . . .	62' 6'	60°35'	588	704	1 292
Цинега . . . . .	64°42'	61° 1'	537	539	1.076
Мезень . . . . .	65°50'	61°56'	787	860	1.647
Онега . . . . .	63°54'	55°49'	1.181	1.411	2.592
Кемь . . . . .	64°57'	52°19'	954	1 135	2.089
Кола . . . . .	68°53'	50°40'	383	396	779

# Число зданій въ городахъ Архангельской губерніи

(Кромѣ церквей и богослужебныхъ).

Названіе городовъ.	Жилыхъ домовъ и флигелей.		Нежилыхъ строе- ній и магаз. для склада товаровъ.		Лавокъ.	
	Камен- ныхъ	Деревян- ныхъ.	Камен- ныхъ.	Деревян- ныхъ.	Камен- ныхъ.	Деревян- ныхъ.
Архангельскъ . . .	85	1.810	62	681	85	452
Холмогоры . . .	2	184	1	4	—	28
Шенкурскъ . . .	6	199	3	315	10	24
Пинега . . .	2	97	3	137	8	67
Мезень . . .	1	194	—	19	—	19
Онега . . .	2	257	—	366	—	12
Кемь . . .	1	322	—	322	—	20
Кола . . .	1	126	1	83	1	10
Итого . . .	100	3.189	70	1.927	104	632

Кромѣ того въ городѣ Архангельскѣ имѣется одинъ каменный театр, 8 торговыхъ бань, двѣ каменныхъ и 11 деревянныхъ полицейскихъ будокъ.

## Число церквей и богослужебныхъ зданій въ городахъ и посадахъ Архангельской губерніи.

Въ Архангельскѣ: церквей каменныхъ 19, деревянныхъ 4, монастырь каменный 1, часовень: каменная 1, и деревянныхъ 2, римско-католическая церковь деревянная 1, лютеранская деревян. 1, англиканскихъ: деревянная 1 и каменная 1, и 1 деревян. еврейская молельна. Въ Холмогорахъ: церквей каменныхъ 4, деревян 3, монастырь каменный 1, часовня каменная 1. Въ Шенкурскѣ: церквей каменныхъ 4, дерев. 3, монастырь каменный 1. Въ Пинегѣ—церквей: 1 каменная, 2 деревянныхъ и 1 каменная часовня. Въ Мезени: 3 деревянныхъ церкви, 2 деревян. часовни. Въ Онегѣ: 1 каменная церковь и 1 деревян. часовня. Въ Кемѣ: 4 дерев. церкви, 2 дерев. часовни и 2 дерев. старовѣрческихъ молельни. Въ Колѣ: церквей 1 камен. и 1 деревянная. Въ Ненов-

скомъ посадѣ 4 деревян. церкви. Въ Лудскомъ посадѣ 2 деревянные церкви и въ Унскомъ посадѣ 1 деревянная церковь.

## Обороты Архангельской Конторы Государственнаго Банка за 1886 годъ

	Остатокъ къ 1886 году.		Оборотъ за 1886 годъ.				Остатокъ къ 1887 году.	
			Дебетъ.		Кредитъ.			
Касса . . . . .	252835	14	6247206	90	6198693	95	301345	6
Учетные векселя . . . . .	424404	73	2729606	21	2725122	33	428828	61
Переучетные векселя . . . . .	—	—	45756	48	29532	88	16223	60
Учтенныя срочныя бумаги . . . . .	21	75	1750	45	1727	8	45	12
Протестованные векселя . . . . .	—	—	51423	70	51423	70	—	—
Ссуды подъ залогъ Государст. % бумагъ . . . . .	97168	—	355842	—	363052	—	89958	—
Ссуды подъ залогъ акцій и облигацій . . . . .	2280	—	14885	—	10045	—	7120	—
Просрочен. обязат. по ссудамъ . . . . .	6755	—	153911	—	150541	—	10125	—
Обезпеченія открытыхъ кредит. въ % бум. . . . .	25000	—	—	—	—	—	25000	—
Процентный текущій счетъ . . . . .	779533	67	5439252	33	5231153	30	571484	14
Безпроцентный текущій счетъ . . . . .	212000	—	1518331	13	1498209	13	191878	—
Спеціальн. текущій счетъ . . . . .	23515	73	112549	48	108357	—	19323	25
Вклады по правиламъ Банка . . . . .	353251	23	265273	88	218915	10	306892	45
Проценты выдан. вкладчикамъ . . . . .	—	—	1307	83	1307	83	—	—
Процен. причитающіеся вкладч. . . . .	14277	52	8784	12	7553	81	13047	21
Процен. выдан. по % тек. счету . . . . .	—	—	196	95	196	95	—	—
Цереводн. билеты и телеграммы . . . . .	159649	12	2289173	40	2303526	72	174002	44
Госуд. % бумаги и золото принадлежащ. Банку . . . . .	110446	—	323806	67	322563	28	116689	39
Переходныя суммы . . . . .	2208	34	31158	82	35865	16	6914	68
Счетъ съ Банкомъ . . . . .	1187471	62	4759315	7	5032033	78	864702	91
Платежи по купонамъ разныхъ % бумагъ . . . . .	—	—	189704	83	189704	83	—	—
Платежи по билегамъ вышедш. въ тиражъ . . . . .	—	—	39875	—	39875	—	—	—
Расходы штатныя . . . . .	—	—	18021	32	18021	32	—	—
Расходы операціонныя . . . . .	—	—	1190	17	1190	17	—	—
Счетъ вексельной бумаги и гербовыхъ марокъ . . . . .	206	30	963	65	1016	70	153	25
Вклады на храненіе (разныя цѣнности) . . . . .	2043721	—	414747	—	562578	—	2191552	—
Счетъ суммы за децши по денежнымъ переводамъ . . . . .	—	—	1051	78	1051	78	—	—
Проценты отчислен. къ 1887 г . . . . .	12102	93	12121	60	9875	41	9856	77
Проценты по операціямъ . . . . .	—	—	69668	37	69668	37	—	—
Прибыли и убытки по операц. . . . .	—	—	96449	67	69449	67	—	—

Убытокъ отъ курса % бумагъ	—	—	1024	—	1024	—	—	—
Госуд 5% сборъ съ доходовъ отъ капит.	—	—	9807	13	9807	13	—	—
Суммы ассигнован. на выдачу ссудъ Мурман. промышл	30000	—	—	—	695	—	30995	—
Ссуды выданныя Мурманск. промышленникамъ.	—	—	13900	—	—	—	13600	—
Проценты по ссудамъ выдан. Мурман. промышл.	—	—	695	—	695	—	—	—
Итого	—	—	25196751	44	25314532	44	—	—
Обороты сберегат. кассы	107982	13	72976	7	116518	16	151524	22

## Капиталы и обороты Архангельскаго Городскаго Общественнаго Банка.

Къ 1 января 1886 года состояло: основнаго капитала Банка 94.246 р 58 к., запаснаго (по курсу) 11.900 р. 71 к., на текущемъ счету въ Государственномъ Банкѣ 13.809 р. 29 к. и наличными деньгами 992 р. 80 к., всего 120.949 руб. 38 к. Въ теченіе года поступило 398.232 р. 17 к. и выдано 400.137 р. 78 к. Такимъ образомъ къ 1 января 1887 г. осталось 12.896 руб. 48 коп. (813 р. 57 к. наличными и 12.802 р. 91 к. на текущемъ счету). Обороты Банка заключались въ слѣдующемъ: 1) по отдѣлу *вкладовъ*: поступило вкладовъ безсрочныхъ, изъ 4%, на 12.300 р.; срочныхъ на 6 лѣтъ, изъ 5%, на 2.400 р., срочныхъ на 20 лѣтъ, изъ 5%, на 1.000 р.—всего на 15.700 р. Истребовано вкладовъ срочныхъ и безсрочныхъ на 10.396 р. 50 к. Къ 1 января 1887 г. вкладовъ оставалось всего на сумму 171.099 р. и наросшихъ по вкладамъ % не взятыхъ изъ Банка на 7.123 руб. 11 коп. 2) По отдѣлу *учета векселей*: оставалось въ портфелѣ Банка къ 1 января 1886 года векселей на сумму 195.040 руб.; въ теченіе года учтено на 314.760 руб., уплочено и взыскано на 297.225 руб. Къ 1 января 1887 г. оставалось въ портфелѣ Банка векселей на 212.575 руб. Размѣръ учетнаго % въ теченіе года былъ: отъ 1 до 6 мѣсяцевъ —6½%, отъ 6 до 12 мѣсяцевъ—7%. 3) По отдѣлу ссудъ подъ залоги. Выдано подъ залогъ % бумагъ 420.019 руб., подъ залогъ драгоценныхъ вещей 252 руб., подъ залогъ строеній 17.601 р.,—всего 59.872 р. Уплочено капитала, выдавнаго подъ залоги % бумагъ, 38.711 р., подъ залоги вещей 312 р. и подъ залоги строеній 9.616 р.,—всего 48.639 р. Къ 1 января 1887 г. оставалось вы-

даннаго капитала: подь залогъ  $\frac{1}{100}$  бумагъ 17.651 р., подь залогъ вещей 192 р. и подь залогъ строений 52.946 р.,—всего 70.789 р.

4) По отдѣлу *протестовъ и просрочекъ*: Къ 1-му января 1886 г. оставалось просроченныхъ векселей на 7.023 р. въ теченіе года вновь просрочено на 1.730 р., взыскано и уплачено 3.206 р., къ 1-му января 1887 г. оставалось 5.547 р. Просрочено по ссудамъ подь строевія 740 р.—Прибылей по операціямъ 1886 г. получено: по учету векселей 15.270 руб. 50 коп., по ссудамъ 5.093 р. 16 к. За покрытіемъ всѣхъ расходовъ чистой прибыли къ 1 января 1887 года причитается 7.540 р. 34 к.

Капиталы Банка къ 1 января 1887 г.: основной—94.246 р. 58 к., запасный (по курсу) 12.884 р. 48 к., всего 107.131 руб. 6 коп.

## Сельскіе банки, вспомогательныя и ссудо-сберегательныя кассы.

Для доставленія крестьянамъ средства дѣлать займы подь умеренные проценты и сохранять, вѣрнымъ и выгоднымъ образомъ, деньги, въ волостяхъ бывшихъ удѣльныхъ крестьянъ существуютъ сельскіе банки, а въ волостяхъ бывшихъ государственныхъ крестьянъ вспомогательныя и ссудныя кассы. *Ссуду денегъ изъ банковъ* крестьянамъ разрѣшаетъ волостное правленіе въ размѣрѣ отъ 3 до 200 рублей одному лицу, на срокъ отъ 1-го мѣсяца до 3-хъ лѣтъ. Заемъ болѣе 200 рублей (до 500 р.) и на срокъ болѣе 3-хъ лѣтъ (до 5 лѣтъ) допускается только по особымъ разрѣшеніямъ Чиновника по крестьянскимъ дѣламъ, который долженъ строго наблюдать за тѣмъ, чтобы ссуды изъ банковъ выдавались только на промышленные обороты, или для улучшенія своего хозяйства, а отнюдь не на прихоти, или для уплаты податей. На выдаваемыя въ ссуду деньги полагаются проценты по 5 коп. съ рубля въ годъ. *Ссуды изъ вспомогательныхъ кассъ* производятся только домохозяевамъ, или старшимъ въ семействѣ, цѣлому же сельскому обществу ссуда можетъ быть произведена только съ разрѣшенія Чиновника по крестьянскимъ дѣламъ на предметы общественной потребности. На каждого домохозяина ссуда отпускается не менѣе 1 руб. и не болѣе 60 р.; цѣлому же сельскому обществу по числу домохозяевъ, считая не болѣе 5 рублей на каждого. Ссуды домохозяевамъ выдаются на срокъ отъ 6 мѣсяцевъ и не болѣе 3 лѣтъ, цѣлому же сельскому обществу до 16 лѣтъ, за  $6\%$  въ годъ.

Въ сберегательныя кассы дозволяется вносить капиталы всѣмъ

вообще бывшимъ государственнымъ крестьянамъ на всякую сумму, не менѣе однако 1 рубля на срочное и безсрочное время, по желанію вкладчика. Ссудо-сберегательная касса платитъ вкладчику по 4 коп. въ годъ съ каждаго внесеннаго въ кассу рубля.

## Списокъ сельскихъ банковъ и вспомогательныхъ кассъ, существующихъ въ волостяхъ Архангельской губерніи.

(по свѣдѣніямъ 1885 года).

Наименованіе банковъ и кассъ.	Годъ учрежденія	Въ ссудахъ за крестьянами.		Наличными деньгами.		Итого.	
		Р.	К.	Р.	К.	Р.	К.
<b>Сельскіе банки.</b>							
<b>Шенкур. уѣздъ.</b>							
1) Устьяжскій	1841	8.870	85 <sup>1</sup> / <sub>4</sub>	12	60 <sup>3</sup> / <sub>4</sub>	8.883	46
2) Ростовской .	1841	9.212	—	1.272	89	10.484	89
3) Кургоминскій	1841	12.463	—	58	54	12.521	54
4) Предтеченскій	1841	8 958	—	195	16	9.153	16
5) Великоникол.	1841	6 029	34	5.997	33	12.026	67
6) Устьпаденскій	1841	11.413	—	2.062	71	13.475	71
7) Благовѣщенск.	1841	13.900	—	1.253	70 <sup>1</sup> / <sub>2</sub>	15.153	70 <sup>1</sup> / <sub>2</sub>
<b>Вспомогат. кассы.</b>							
<b>Арханг. уѣздъ.</b>							
1) Вознесенская	1863	9.303	11	20	55	9.323	66
2) Рикасовская	1861	2.646	5	1	85	2.647	90
3) Кехотская	1861	786	39 <sup>1</sup> / <sub>4</sub>	9	47	795	86 <sup>1</sup> / <sub>4</sub>
4) Лявленская	1862	1.727	—	3	10	1.730	10
5) Часовенская	1862	699	40 <sup>1</sup> / <sub>2</sub>	—	50 <sup>1</sup> / <sub>4</sub>	699	90 <sup>3</sup> / <sub>4</sub>
6) Патракѣвская	1855	1.470	—	154	82	1.624	82
7) Сюземская .	1862	672	19	159	10 <sup>1</sup> / <sub>2</sub>	831	29 <sup>1</sup> / <sub>2</sub>
8) Золотицкая .	1862	291	63 <sup>1</sup> / <sub>2</sub>	116	69	408	38 <sup>1</sup> / <sub>2</sub>

## Холмогор. уѣздъ

9) Великолворская	1862	340	97	2	50	343	47
10) Яковтевская	1851	1.886	19	21	27	1.907	46
11) Кушевская	1855	1.752	97	55	24	1.808	21
12) Емецкая	1847	4.734	43 <sup>1</sup> / <sub>2</sub>	81	63	4.816	6 <sup>1</sup> / <sub>2</sub>
13) Медвѣдовская	1861	1.781	91	—	99	1.788	90
14) Петровская	1854	4.020	—	8	25	4.028	25
15) Ломоносовская	1861	2.256	26	32	4 <sup>1</sup> / <sub>2</sub>	2.288	30 <sup>1</sup> / <sub>2</sub>

## Шенкур. уѣздъ

16) Поташевская	1850	199	—	74	45 <sup>1</sup> / <sub>2</sub>	273	45 <sup>1</sup> / <sub>2</sub>
-----------------	------	-----	---	----	--------------------------------	-----	--------------------------------

## Пинеж. уѣздъ.

17) Юрельская	1854	2.151	7	112	2 <sup>1</sup> / <sub>2</sub>	2.263	9 <sup>1</sup> / <sub>2</sub>
18) Подборская	1854	1.971	70	66	70	2.038	40
19) Михайловская	1862	1.103	16	264	7	1.367	23
20) Ярушевская	1861	536	83	—	59 <sup>1</sup> / <sub>4</sub>	537	42 <sup>1</sup> / <sub>4</sub>
21) Леуновская	1862	764	71	6	17	770	88
22) Бирючевская	—	254	—	16	54 <sup>1</sup> / <sub>2</sub>	270	54 <sup>1</sup> / <sub>2</sub>
23) Никитинская	1862	3.468	33 <sup>1</sup> / <sub>2</sub>	37	46 <sup>3</sup> / <sub>4</sub>	3.505	80 <sup>1</sup> / <sub>4</sub>

## Мезенск. уѣздъ.

24) Долгощельская	1870	1.263	—	137	92	1.400	92
25) Дорогорская	1871	2.175	—	8	49	2.183	49
26) Юромская	1861	1.219	—	16	75	1.235	75
27) Лешуковская	1862	1.247	43	325	46	1.572	89
28) Койденская	1852	192	77 <sup>3</sup> / <sub>4</sub>	26	78 <sup>1</sup> / <sub>2</sub>	219	56 <sup>1</sup> / <sub>4</sub>
29) Пустозерская	1855	1.487	—	209	35	1.696	35
30) Красноборская	1861	990	50	13	96 <sup>1</sup> / <sub>2</sub>	1.004	46 <sup>1</sup> / <sub>2</sub>
31) Мохченская	1854	1.645	—	701	58 <sup>1</sup> / <sub>2</sub>	2.346	58 <sup>1</sup> / <sub>2</sub>
32) Устьцилемская	1855	2.097	28 <sup>1</sup> / <sub>4</sub>	92	72 <sup>1</sup> / <sub>4</sub>	2.190	1 <sup>1</sup> / <sub>2</sub>
33) Койнасская	—	365	—	32	45	397	45

## Онежскій уѣздъ.

34) Пурнемская	1862	665	—	7	60	672	60
35) Кяндская	1850	2.680	—	61	60	2.741	60
36) Ворзогорская	1867	733	40	23	54	756	94
37) Кирилловская	1863	723	25	23	14 <sup>3</sup> / <sub>4</sub>	746	39 <sup>3</sup> / <sub>4</sub>

38) Калгачинская	1850	501	—	51	13 <sup>3</sup> / <sub>4</sub>	552	13 <sup>3</sup> / <sub>4</sub>
39) Посадная	1862	4.026	85	127	22	4 154	7
40) Наволоцкая	1861	2 203	1 <sup>3</sup> / <sub>4</sub>	53	27	2 256	28 <sup>3</sup> / <sub>4</sub>
41) Вачевская	1852	2.143	64	201	12 <sup>1</sup> / <sub>4</sub>	2.344	76 <sup>1</sup> / <sub>4</sub>
42) Бокоринская	1862	4.793	90	298	43	5 092	33
43) Мардинская	1854	12.364	70	204	81 <sup>3</sup> / <sub>4</sub>	12.569	51 <sup>3</sup> / <sub>4</sub>
<b>Кемскій уѣздъ.</b>							
44) Нюхотская	1850	853	51	41	—	894	51
45) Вокнаволоцкая	1851	2.097	48 <sup>1</sup> / <sub>4</sub>	200	—	2.297	48 <sup>1</sup> / <sub>4</sub>

## Архангельское Губернское страховое учрежденіе.

Существуетъ съ 1868 года. Обязательному страхованію подлежатъ всѣ постройки, находящіяся въ селеніяхъ и принадлежащія крестьянамъ, мѣщанамъ, отставнымъ и безсрочно-отпускнымъ нижнимъ чинамъ, духовенству и проч., какъ неопасныя—домъ, дворъ, сарай, погребъ и проч., такъ и опасныя—овичъ съ гумномъ (если ово находится отъ овина не далѣе 6 саж.), баня и кузница. Не принимаются къ застрахованію заводы, дѣйствующіе огнемъ,—смолокурни, скипидарные, сушильни, коптильни и т. под. Страховая стоимость опредѣляется въ одной общей суммѣ для всѣхъ неопасныхъ построекъ cadaго владѣльца; опасныя же постройки оцѣниваются и страхуются каждое отдѣльно.

Нормальная оцѣнка для неопасныхъ построекъ опредѣляется въ *тридцать рублей*, а для опасныхъ въ *пять рублей*.

Въ случаѣ если домохозяинъ пожелаетъ застраховать свои постройки въ высшей суммѣ, то они принимаются на страхъ не свыше <sup>2</sup>/<sub>3</sub> дѣйствительной стоимости и при томъ не свыше: неопасныя всѣ вмѣстѣ 500 р., а опасныя 75 р. каждое.

Страховой платежъ взимается въ размѣрѣ: за неопасныя постройки <sup>1</sup>/<sub>4</sub> к., а за опасныя 2 к. съ рубля той суммы, въ какую строенія застрахованы.

Въ 1886 году застраховано 60.363 строенія по нормальной оцѣнкѣ и 31.885 по особой оцѣнкѣ, всего 92.248 строенія. Стоимость, въ которую были застрахованы эти строенія достигала до 4.921.260 р. 50 к. Въ 1886 году сгорѣло 638 застрахованныхъ сельскихъ строе-



нія (417 по нормальной и 221 по особой оцѣнкѣ); въ теченіе года выдано страховаго вознагражденія за сгорѣвшія строенія 32.374 р. 38 к.; поступило же и зачтено страховыхъ платежей и недоимокъ 19.557 р. 34<sup>1</sup>/<sub>4</sub> коп. Большой, сравнительно съ предыдущими годами, расходъ на выдачу страховыхъ вознагражденій въ 1886 году былъ вызванъ преимущественно двумя большими пожарами, случившимися въ іюнѣ мѣсяцѣ въ Архангельскомъ уѣздѣ, Вознесенской волости, и истребившими деревни Настасьинскую и Кальчинскую, стоившихъ страховому учрежденію 25.483 р.

Къ 1 января 1887 г. запаснаго и страховаго капитала на лицо состояло: въ процентныхъ бумагахъ 60.000 рублей и въ кассахъ Казначействъ 19.143 р. 30<sup>3</sup>/<sub>4</sub> к., всего 79.143 р. 30<sup>3</sup>/<sub>4</sub> коп.

## Доходы и расходы городовъ и посадовъ Архангельской губерніи.

**Г. Архангельскъ.** Поступило въ 1886 г.: съ городскихъ недвижимыхъ имуществъ и оброчныхъ статей 40.970 р. 6 к.; отъ сборовъ въ пользу города 68.039 р. 93 к. (въ томъ числѣ 2.630 р. 95 к. за отпускъ за границу льняныхъ товаровъ и 28.276 руб. полученныхъ изъ Государственнаго Казначейства взамятъ таможенныхъ сборовъ съ привозимыхъ и увозимыхъ товаровъ); мелочныхъ и случайныхъ доходовъ 26 р. 85 к.; доходовъ чрезвычайныхъ 25.843 руб. 95 коп. (въ томъ числѣ 10.000 руб. позаимствованныхъ изъ сбора на укрѣпленіе берега Соломбальской гавани). **Всего въ приходѣ 134.880 р. 79 к.** Израсходовано: на содержаніе городского общественнаго управленія 15.061 р. 89 коп.; на содержаніе полиціи и пожарной части 27.908 р. 64 к.; на отправление воинскаго поста и другихъ воинскихъ потребностей 7.208 р. 23 к., на содержаніе учебныхъ, благотворительныхъ и другихъ общепользныхъ заведеній 17.221 р. 94 к. на содержаніе и устройство мостовыхъ и освѣщеніе города 3.028 р. 26 к.; прочихъ расходовъ 43.129 руб. 54 к.; единовременныхъ 20.200 рублей 96 коп. **Всего израсходовано 133.759 р. 46 к.** Принявъ во вниманіе позаимствованіе 10.000 р., получимъ, что дѣйствительный расходъ 1886 года превысилъ доходъ за тотъ же годъ на 8.878 р. 67 коп.

**Г. Холмогоры.** Поступило: съ городскихъ недвижимыхъ имуществъ и оброчныхъ статей 4.316 р. 54 к.; отъ сборовъ въ пользу города 920 р. 16 к.; мелочныхъ и случайныхъ доходовъ 43 р. 60 коп. **Всего доходовъ 5.280 руб. 30 к.** Израсходовано: на

содержаніе городского общественнаго управленія 1.415 руб. 53 к.; на содержаніе полиціи и пожарной части 644 р. 56 к.; на отправленіе воинскаго поста и другихъ воинскихъ потребностей 556 руб. 20 к.; на содержаніе учебныхъ и общепользньихъ учрежденій 75 р. 80 к.; на содержаніе и устройство мостовыхъ и освѣщеніе города 203 р. 1 к.; прочіихъ расходовъ 1 499 р. 64<sup>3</sup>/<sub>4</sub> коп.; единовременныхъ 1.288 руб. 80 к. **Всего израсходовано 5.683 р. 54<sup>3</sup>/<sub>4</sub> к.** Расходъ болѣе дохода на 403 р. 24<sup>3</sup>/<sub>4</sub> коп.

**Г. Шенкурскъ.** Поступило съ городскихъ недвиж. имуществъ и оброч. статей 2.151 руб. 94 коп.; отъ сборовъ въ пользу города 1 708 р. 85 к.; мелочныхъ и случайныхъ доходовъ 122 р. 98 к.; чрезвычайныхъ доходовъ 78 р. 12 к. **Всего доходовъ 4.061 р. 89 к.** Израсходовано: на содержаніе городского общественнаго управленія 1.005 р. 9 к.; на содержаніе полиціи и пожарной части 694 р. 27<sup>3</sup>/<sub>4</sub> коп.; на отправленіе воинскаго поста и другихъ воинскихъ надобностей 376 р. 43 к.; прочіихъ расходовъ 1.105 р. 1<sup>1</sup>/<sub>2</sub> коп.; единовременныхъ 244 р. 50 к. **Всего израсходовано 3 425 р. 31<sup>1</sup>/<sub>4</sub> к.** Приходъ болѣе расхода на 636 р. 57<sup>3</sup>/<sub>4</sub> коп.

**Г. Пинега.** Поступило: съ городскихъ недвиж. имуществъ и оброчн. статей 2.168 руб. 74 коп.; отъ сборовъ въ пользу города 814 р. 92 к.; мелочныхъ и случайныхъ доходовъ 6 руб. 18<sup>1</sup>/<sub>2</sub> коп.; чрезвычайныхъ 451 р. 55 к. (въ томъ числѣ 100 р. позаимствованныхъ изъ постороннихъ источниковъ). **Всего въ приходѣ 3.441 р. 39<sup>1</sup>/<sub>2</sub> к.** Израсходовано: на содержаніе городского общественнаго управленія 867 р. 34<sup>1</sup>/<sub>2</sub> к.; на содержаніе полиціи и пожарной части 331 руб. 13 к.; на отправленіе воинскаго поста и другихъ воинскихъ потребностей 491 р. 30 к.; на содержаніе учебныхъ заведеній 70 р.; на содержаніе и устройство мостовыхъ 21 р. 5 к.; прочіихъ расходовъ 1 633 р. 52 к.; единовременныхъ 126 руб. **Всего израсходовано 3.540 р. 34<sup>1</sup>/<sub>2</sub> к.** Расходъ болѣе прихода на 98 р. 95 к.

**Г. Мезень.** Поступило съ городскихъ недвиж. имуществъ и оброчныхъ статей 3.190 руб. 29<sup>1</sup>/<sub>4</sub> к.; отъ сборовъ въ пользу города 808 р. 68<sup>1</sup>/<sub>2</sub> к.; мелочныхъ и случайныхъ 297 руб. 29<sup>1</sup>/<sub>4</sub> коп. **Всего доходовъ 4.296 р. 27 к.** Израсходовано: на содержаніе городского общественнаго управленія 828 руб. 6 к.; на содержаніе полиціи и пожарной части 559 р. 63 к.; на отправленіе воинскаго поста и другихъ воинскихъ надобностей 776 р. 71 к.; а на содержаніе общепользньихъ заведеній 169 р. 50 к.; прочіихъ расходовъ 1.923 р. 87 коп. **Всего израсходовано 4.257 р. 77 к.** Приходъ болѣе расхода на 38 р. 50 к.

**Г. Онега.** Поступило: съ городскихъ недвижимыхъ имуществъ

и оброчныхъ статей 896 р. 29<sup>1</sup>/<sub>2</sub> к.; отъ сборовъ въ пользу города 1.436 р. 9<sup>3</sup>/<sub>4</sub> к.; чрезвычайныхъ 325 р. 65 к. **Всего доходовъ 2 658 р. 93<sup>1</sup>/<sub>4</sub> к.** Израсходовано: на содержаніе городского общественнаго управленія 799 руб. 10 к.; на содержаніе полиціи и пожарной части 1.022 р. 20<sup>1</sup>/<sub>2</sub> к.; на отправление воинскаго поста и другихъ надобностей 125 р. 27 к.; на содержаніе учебныхъ и благотворительныхъ заведеній 524 р. 22 коп.; прочихъ расходовъ 1.674 р. 71 коп. **Всего израсходовано 4 145 р. 50<sup>1</sup>/<sub>2</sub> к.** Расходъ болѣе прихода на 1.486 р. 57<sup>1</sup>/<sub>4</sub> коп.

**Г. Кемь.** Поступило: съ городскихъ недвижимыхъ имуществъ и оброчныхъ статей 4.127 р. 86 коп.; отъ сборовъ въ пользу города 1.174 р. 96<sup>1</sup>/<sub>2</sub> к.; чрезвычайныхъ 552 р. 32 к. **Всего въ приходѣ 5.855 р. 14<sup>1</sup>/<sub>2</sub> к.** Израсходовано: на содержаніе городского общественнаго управленія 916 р. 95 к.; на содержаніе полиціи и пожарной части 830 р. 50 к.; на отправление воинскаго поста и другихъ воинскихъ надобностей 538 р. 88 к.; прочихъ расходовъ 2 756 р. 1<sup>3</sup>/<sub>4</sub> коп.; единовременныхъ 403 руб. 75 к. **Всего израсходовано 5 446 р. 9<sup>3</sup>/<sub>4</sub> к.** Приходъ болѣе расхода на 409 р. 4<sup>3</sup>/<sub>4</sub> коп.

**Г. Кола.** Поступило: съ городскихъ недвиж. имуществъ 610 р. 42 к.; отъ сборовъ въ пользу города 647 р. 33<sup>1</sup>/<sub>2</sub> к.; мелочныхъ и случайныхъ 28 р. 45 к.; чрезвычайныхъ 123 р. 66 к. **Всего доходовъ 1 409 р. 86<sup>1</sup>/<sub>2</sub> к.** Израсходовано: на содержаніе городского общественнаго управленія 487 р. 57 к.; содержаніе полиціи 377 р. 15 к.; прочихъ расходовъ 328 р. 23<sup>1</sup>/<sub>4</sub> к. **Всего расходовъ 1.192 р. 95<sup>1</sup>/<sub>4</sub> к.** Доходъ болѣе расхода на 216 р. 91<sup>1</sup>/<sub>4</sub> к.

**Сумскій посадъ.** Поступило: съ посадскихъ недвиж. имуществъ и оброчныхъ статей 1.209 р. 89 к.; отъ сборовъ въ пользу посада 263 р. 31 к.; чрезвычайныхъ 55 р. 43 к. **Всего доходовъ 1.528 р. 63 к.** Израсходовано: на содержаніе посадскаго общественнаго управленія 668 р. 92 к. на содержаніе пожарной части 71 р. 4 коп.; на содержаніе учебныхъ заведеній 192 р. 86 к.; прочихъ расходовъ 294 руб. 89 к. **Всего израсходовано 1.227 р. 71 к.** Доходъ превышаетъ расходъ на 300 р. 92 к.

**Ненокскій посадъ.** Поступило: съ посадскихъ недвиж. имуществъ и оброчныхъ статей 580 р. 19<sup>1</sup>/<sub>2</sub> к.; отъ сборовъ въ пользу посада 156 р. 28 к.; мелочныхъ и случайныхъ 45 р. 27 к.; чрезвычайныхъ 577 р. 40<sup>1</sup>/<sub>2</sub> к. **Всего доходовъ 1.359 р. 15 к.** Израсходовано: на содержаніе посадскаго общественнаго управленія 587 р. 57 к.; на содержаніе пожарной части 48 р. 74 к.; на содержаніе учебныхъ заведеній 330 р., прочихъ расходовъ 392 р.

74<sup>1</sup>/<sub>4</sub> к. Всего расходовъ 1 359 р. 5<sup>1</sup>/<sub>4</sub> к. Доходы болѣе расходовъ на 9<sup>3</sup>/<sub>4</sub> коп.

**Унскій посадъ.** Поступило: съ посадскихъ недвиж. имуществъ и оброчныхъ статей 314 руб. 6 к.; отъ сборовъ въ пользу посада 34 р. 66 к.; чрезвычайныхъ 12 р. 64 к. Всего въ приходѣ 361 р. 36 к. Израсходовано: на содержаніе городского общественнаго управленія 225 р. 1 коп.; на содержаніе пожарной части 26 р.; прочихъ расходовъ 92 р. 82 к. Всего расходовъ 343 р. 83 к. Доходы болѣе расходовъ на 17 р. 53 к.

**Лудскій посадъ.** Поступило: съ посадскихъ недвиж. имуществъ и оброчныхъ статей 304 р. 51 к.; отъ сборовъ въ пользу посада 23 р. 3<sup>1</sup>/<sub>4</sub> к. Всего расходовъ 327 р. 54<sup>1</sup>/<sub>4</sub> к. Израсходовано: на содержаніе посадскаго общественнаго управленія 219 р. 33 к.; на содержаніе учебныхъ заведеній 50 р.; прочихъ расходовъ 69 руб. 60 коп. Всего расходовъ 338 р. 93 коп. Расходы болѣе доходовъ на 11 р. 38<sup>3</sup>/<sub>4</sub> коп.

## Уголовная статистика и мѣста заключенія

Въ 1886 году всѣхъ преступленій въ губерніи обнаружено 2.554, за которыя осуждено 1.799 лицъ обоего пола (1.456 мужчинъ и 343 женщины). Обнаруженные преступленія можно раздѣлить на слѣдующія группы: преступленій противъ вѣры и нарушенія ограждающихъ оную постановленій 27; преступленій и проступковъ противъ порядка управленія 418; преступленій и проступковъ по службѣ государственной и общественной 183; преступленій и проступковъ противъ постановленій о повинностяхъ государственныхъ и земскихъ 2; преступленій и проступковъ противъ имущества и доходовъ казны 189; преступленій и проступковъ противъ общественнаго благоустройства и благочинія 600; преступленій и проступковъ противъ закона о состояніяхъ 6; преступленій противъ жизни, здравія, свободы и чести частныхъ лицъ 395; преступленій лѣтей противъ родителей 1; преступленій и проступковъ противъ собственности частныхъ лицъ 733. По *сословіямъ* осужденные раздѣляются: дворянъ 53, почетныхъ гражданъ и купцовъ 75, мѣщанъ 516, крестьянъ 899, военнаго сословія 126, другихъ сословій 130. Раздѣленіе преступниковъ по *возрастамъ* слѣдующее: ниже 17 лѣтъ 34, отъ 17 до 20 лѣтъ 176, отъ 20 до 30 лѣтъ 585, отъ 31 до 40 лѣтъ 458, отъ 41 до 50 лѣтъ 321, отъ 51 до 60 лѣтъ 170, свыше 60 лѣтъ 55.

**Тюремъ** въ Архангельской губерніи пять: въ городахъ Архангельскѣ, Холмогорахъ, Шенкурскѣ, Мезени и Кеми. Въ этихъ тюрьмахъ въ теченіи 1886 года содержалось 831 чел., изъ которыхъ въ продолженіи года выбыло 632, такъ что къ 1887 году осталось 199 чел. Кромѣ того при Архангельскомъ городскомъ Полицейскомъ Управленіи содержалось 250 человекъ. Изъ числа всѣхъ арестантовъ больныхъ, лѣчившихся въ болѣницахъ тюремнаго замка и Архангельскаго Приказа Общественнаго Призрѣнія, было 246 чел., изъ которыхъ выздоровѣло 226, умерло 7 и осталось къ 1887 году 13 человекъ.

**Архангельское исправительное отдѣленіе.** Къ 1-му января 1886 года арестантовъ состояло 918 чел., въ теченіи года прибыло 270, убыло, 165 чел.; такимъ образомъ къ 1887 году осталось 1.023 чел. При исправительномъ отдѣленіи имѣются мастерскія: столярная, бондарная, кузнечная, портная и сапожная. Въ сапожной мастерской работало 48 чел., въ портной 36, въ столярной 4, въ кузнечной 3 и въ бондарной 2 человека.

## Медицинская часть въ Архангельской губерніи въ 1886 году.

1) **Врачебный персоналъ** Въ 1886 году въ губерніи состояло: врачей 21 (15 на государственной службѣ по вѣдомству Министерства Внутреннихъ Дѣлъ, 5 по военному и морскому вѣдомствамъ и 1 вольно-практикующая женщина-врачъ), ветеринаровъ 3, лекарскихъ учениковъ старшихъ 8 и младшихъ 7, фельдшеровъ медицинскихъ 37 и ветеринарныхъ 9, сельскихъ повивальныхъ бабокъ 21; оспопрививателей 112.

2) **Больницы.** Въ завѣдываніи Архангельскаго Приказа Общественнаго Призрѣнія состояло семь больницъ, по одной въ городахъ: Архангельскѣ, Холмогорахъ, Шенкурскѣ, Пинегѣ, Мезени, Онегѣ и Кеми. Штатныхъ кроватей въ этихъ болѣницахъ было: въ Архангельской (съ отдѣленіями для душевно больныхъ и хроническихъ больныхъ) 74(\*), Холмогорской 18, Шенкурской 24, Пинежской, Онежской и Мезенской по 8 и въ Кемской 23, всего 163.

(\*) Сверхъ того при Архангельской болѣницѣ имѣется еще 2 кровати, учрежденныя Архангельскимъ обществомъ для бесплатнаго пользованія больныхъ, въ память событія 4 апрѣля 1866 г., и при женскомъ отдѣленіи находится особый покой для больныхъ роженицъ.

Въ этихъ семи больницахъ въ теченіе 1886 года было на излеченіи 995 чел. больныхъ, изъ которыхъ выздоровѣло 777, умерло 120 и къ 1 января 1887 г. оставалось 98 человекъ. Приходящихъ больныхъ въ Архангельскую больницу было 640 чел., отпущено имъ бесплатно изъ больничной аптеки лекарствъ по 132 рецептамъ.

Кромѣ вышепоименованныхъ больницъ въ губерніи имѣются еще слѣдующія лечебныя учрежденія: въ г. Архангельскѣ: лазареты при тюремномъ замкѣ и исправительномъ отдѣленіи (въ продолженіи 1886 г. въ нихъ было больныхъ 606 чел., изъ которыхъ умерло 18), при духовной семинаріи, духовномъ уѣздномъ и женскомъ епархіальномъ училищахъ, при приютѣ Св. Петра и при Обществѣ Архангельскихъ врачей бесплатная лечебница для проходящихъ; въ гор. Онегѣ при лѣсопильномъ заводѣ К<sup>о</sup>. Онежскаго лѣснаго торговаго общества небольшая больница и, наконецъ, въ 1886 году открыта больница на 4 кровати въ селѣ Устьцильмѣ, Печорскаго края; содержится она на суммы губернскаго земскаго сбора.

3) **Эпидеміи.** Въ 1886 году въ губерніи существовали слѣдующія эпидемическія болѣзни: *Натуральная оспа* — въ Шенкурскомъ уѣздѣ заболѣло 119, умерло 4 (3,4<sup>0</sup>/<sub>0</sub>). *Скарлатина* — съ марта по декабрь; по всей губерніи заболѣло 559, умерло 139 (24,9<sup>0</sup>/<sub>0</sub>). *Коклюшъ* — съ мая по ноябрь; заболѣло 308, умерло 30, (9,7<sup>0</sup>/<sub>0</sub>) *Кровавый проносъ* — преимущественно въ Архангельскомъ уѣздѣ, г. Архангельскѣ и г. Кеми; заболѣло 153, умерло 4 (2,6<sup>0</sup>/<sub>0</sub>). *Брюшнымъ тифомъ* заболѣло 85, умерло 3 (3,5<sup>0</sup>/<sub>0</sub>) *Сыпной тифъ* — только въ г. Архангельскѣ и всего въ двухъ случаяхъ, изъ которыхъ одинъ окончился смертью. *Бугорчатка* — во всѣхъ уѣздахъ, кромѣ Онежскаго; заболѣло 100, умерло 34 (34<sup>0</sup>/<sub>0</sub>). *Гриппъ* — весною и осенью въ г. Архангельскѣ и Шенкурскомъ уѣздѣ; заболѣло 150, безъ смертныхъ случаевъ. *Крупозное воспаленіе легкихъ* въ г. Архангельскѣ и уѣздахъ: Кемскомъ, Мезенскомъ, Шенкурскомъ и Архангельскомъ; заболѣло 138, умерло 14 (10,1<sup>0</sup>/<sub>0</sub>.)

4) **Эпизоотіи.** *Сибирская язва* наблюдалась въ волостяхъ Устьпаденгской и Благовѣщенской, Шенкурскаго уѣзда, съ 13 іюня по 20 августа; въ волостяхъ Мохченской и Кедвавомской, Мезенскаго уѣзда, съ 5 іюля по 16 августа. Въ Шенкурскомъ уѣздѣ заболѣло ею 65 лошадей, 417 штукъ крупнаго рогатаго скота и 18 мелкаго, пало 36 лошадей, 105 крупнаго рогатаго скота и 18 мелкаго; въ Мезенскомъ уѣздѣ заболѣло 293 лошади и 110 рогатаго скота, пало 226 лошадей и 87 рогатаго скота; всего же въ губерніи заболѣло 903 и пало 472 животныхъ (52,3<sup>0</sup>/<sub>0</sub>). Кромѣ того въ тундрахъ Мезенскаго уѣзда пало отъ сибирской язвы до 20.000 оленей.

5) **Оспопрививаніе.** Вакцинировано всего лишь 8.120 дѣтей и осталось невакцинированныхъ 6.127. Причина малоуспѣшности хода оспопрививанія кроется въ недостаточной заботливости крестьянскаго населенія о привитіи оспы своимъ дѣтямъ, въ недостаточномъ количествѣ оспопрививателей и громадности участковъ каждою изъ нихъ

7) **Аптекъ** въ губерніи двѣ, обѣ вольныя, находящіяся въ г. Архангельскѣ. Въ теченіи 1886 года изъ нихъ было отпущено лекарствъ по 17.671 рецепту, на сумму 10.821 р. 73 к. и по ручной продажѣ на 7.542 р. 76 коп. Кроме того изъ складовъ вольной продажи лекарствъ, находящихся при уѣздныхъ больницахъ въ вѣденіи врачей, отпущено лекарствъ на 5.632 р. 72 к.

## Подати и повинности.

**Казенные и земскіе сборы.** Недоимокъ прежнихъ лѣтъ съ вновь причисленными слѣдовало въ 1886 вступить 37.124 р. 66<sup>1</sup>/<sub>4</sub> к. Окладовъ съ вновь причисленными 467.775 р. 60<sup>3</sup>/<sub>4</sub> к.; итого 504.900 р. 27 к. Въ то число поступило и исключено недоимокъ 29.456 р. 95<sup>3</sup>/<sub>4</sub> к., окладовъ 446.575 р. 21<sup>1</sup>/<sub>4</sub> к.; итого 476 032 р. 17 к. Такимъ образомъ къ 1887 году осталось въ недоборѣ: недоимокъ прежнихъ лѣтъ 7.667 р. 70<sup>1</sup>/<sub>2</sub> к., окладовъ 1886 г. 21.868 р. 10 к.; итого 29.948 р. 28 к.

Въ частности поступленіе сборовъ было въ такомъ видѣ:

*Оброчной подати* слѣдовало вступить вмѣстѣ съ недоимками прежнихъ лѣтъ и новыми причисленіями 115.696 р. 49 к., поступило и исключено 106.414 р. 87 к. Въ недоимкѣ осталось 9.281 р. 62 к. *Подушной подати* съ недоимками и причисленіями слѣдовало поступить 145.672 р. 24 к.; поступило и исключено 136.930 р. 12 к.; въ недоимкѣ осталось 8.742 р. 12 к. *Государственнаго поземельнаго налога* слѣдовало поступить 4.554 р. 27 к.; поступило 4.452 р. 20 к.; въ недоимкѣ осталось 102 р. 7 к. *Ясачнаго сбора съ самоѣдъ* Мезенскаго уѣзда слѣдовало поступить 3.872 р. 10 к.; поступило 2.791 р. 92 к.; осталось въ недоимкѣ 1.080 р. 18 к. *Губернскіе земскіе сборы* Окладныхъ земскихъ повинностей и налога съ недвижимыхъ имуществъ слѣдовало вступить, вмѣстѣ съ недоимками за прежніе года и съ вновь причисленными, 162.531 р. 23 к.; поступило и исключено 156.886 р. 75 к.; осталось въ недоимкѣ 5.644 р. 57 к. *Выкупные платежи.* Выкупныхъ платежей съ крестьянъ Шенкурскаго уѣзда, бывшихъ удѣльнаго вѣдомства, слѣдовало поступить 76.445 р. 95 к.; поступило и исключено 71.348

р. 23 к.; осталось въ недоимкѣ 5.097 р. 72 к. *Акцизные сборы.* Въ 1886 году поступило питейнаго дохода: акциза съ вина и спирта 484.646 р. 62 к., дополнительнаго акциза съ водочныхъ издѣлій 2.800 р. 50 к., акциза съ пиво и медоваренія 8.269 р. 35 к., патентнаго сбора 37.499 р., взысканій за нарушенія постановленій о питейномъ сборѣ 1.467 р. 11 к. Табачнаго дохода поступило: платы за акцизные патенты, марки и накладныя на развозъ табаку 4.994 руб. 51 к.; всего акцизныхъ сборовъ 539.677 р. 9 коп.

**Натуральныя повинности.** *Дорожная повинность.* Для отправленія этой повинности въ 1886 году было выставлено натурою 9.067 лошадей, 40 оленей и 35.958 работниковъ, что обошлось населенію въ 33.525 р. 68 к. Сверхъ того выполнено работъ на денежный сборъ на 29.881 р. 41 коп. Всего же для дорожной повинности израсходовано по губерніи 63.407 р. 9 к., или по 58½ коп. на каждую душу и по 1 р. ¼ коп. на каждаго способнаго работника. *Квартирная повинность* обошлась населенію въ 16.446 р. 54¾ к., или въ 15 коп. на каждую ревизскую душу. Всѣхъ квартиръ было отведено натурою 4 27 и нанято на денежный сборъ 344 квартиры. *Подводная повинность* обошлась населенію въ 7.246 р. 38½ коп., или по 6¾ коп. съ ревизской души; выставлено было натурою 11.759 лошадей. *Воинская повинность.* По росписанію и разверсткѣ на 1886 годъ слѣдовало назначить на службу 735 чел. изъ 2.895 молодыхъ людей, числившихся по призывнымъ и дополнительнымъ спискамъ; не явилось къ призыву 26 чел. Принято въ войска 735 чел., въ томъ числѣ имѣвшихъ право на льготу 3-го разряда 8 чел.; въ числѣ принятыхъ 712 чел. способныхъ къ строевой службѣ и 23 къ нестроевой. Принятые на службу раздѣлялись по сословіямъ такъ: дворянъ 1, лицъ состоящихъ на гражданской службѣ 5, почетныхъ гражданъ 6, прочихъ лицъ, изъятыхъ отъ внесенія въ 10 народную перепись, — 9, купцовъ 2, мѣщанъ и цеховыхъ 32, крестьянъ всѣхъ наименованій 680. По происхожденію распредѣлялись: русскихъ 653, нѣмцевъ 3, зырянъ 48, лопарей 5 и кореляковъ 26; по вѣроисповѣданіямъ: православныхъ и единовѣрцевъ 732, лютеранъ 3. Женатыхъ новобранцевъ принято 60. Назначена отсрочка: по невозможности 241, вследствие нахождения подъ судомъ и слѣдствіемъ 4; назначено къ переосвидѣтельствванію 3, отправлено въ лечебныя заведенія на испытаніе 9; зачислено въ ратники ополченія 1.734 и освобождено отъ военной службы по неспособности носить оружіе 20. По призыву и приему на службу, а равно на содержаніе воинскихъ присутствій израсходовано изъ средствъ казны 2 761 р. 76 к. и изъ



земскихъ сборовъ 3.922 р. 62 к., всего 6.684 р. 38 коп. (по 12 р. 49 к. на cadaго принятаго новобранца).

## Количество учебныхъ заведеній и учащихся въ губерніи.

Всѣхъ учебныхъ заведеній въ губерніи 195 съ 9.951 учащими-ся, въ томъ числѣ: въ *Архангельскѣ* — классическая мужская гимназія съ 226 учениками, женская гимназія съ 214 ученицами, духовная семинарія съ 97 учен., духовное училище съ 219 ученик., епархіальное женское училище съ 200 ученицами, городское училище съ 200 учен., двухкласное приходское училище съ 139 учен., 5 однокласныхъ приходскихъ училищъ съ 240 учениками и 158 ученицами, 8 частныхъ училищъ 3-го разряда съ 91 ученик. и 128 учениц., 3 пріюта съ 47 ученик. и 226 учениц., шкиперскіе курсы съ 37 ученик., ремесленное училище съ 20 ученик. и ветеринарно-фельдшерская и повивальная школы съ 22 учениками и 19 ученицами; въ *уѣздныхъ городахъ*: 2 городскихъ училища съ 177 ученик., 4 двухкласныхъ приходскихъ съ 346 ученик., 8 однокласныхъ приходскихъ съ 96 ученик. и 292 учениц., шкиперскіе курсы съ 29 ученик., мореходные классы съ 13 ученик.; въ *уѣздахъ*: 2 однокласныхъ приходскихъ училища съ 95 ученик. и 60 учениц., 5 двухкласныхъ сельскихъ училищъ съ 379 ученик. и 81 учениц., 71 однокласныхъ сельскихъ училищъ съ 3.474 ученик. и 951 учениц., 70 церковно-приходскихъ и школъ грамотности съ 1.289 ученик. и 277 учениц., 3 мореходныхъ класса съ 85 ученик. и 2 ремесленныхъ училища съ 24 учениками.

## Состояніе лѣсной части въ губерніи.

### Пространство и распредѣленіе лѣсовъ.

Лѣсовъ вѣдомства Государственныхъ Имуществъ въ Архангельской губерніи къ 1 января 1887 года состояло 69.963.448 дес. Изъ этого числа 43.000.669<sup>3</sup>/<sub>4</sub> дес. раздѣлены на 460 дачъ (282 дачи единственнаго владѣнія казны и 178 казенныхъ дачъ, не размежеванныхъ съ крестьянами) и 26.962.778<sup>1</sup>/<sub>4</sub> дес. находятся въ тундрахъ Кемскаго и Мезенскаго уѣздовъ. По уѣздамъ дачи распредѣляются такъ: въ Архангельскомъ уѣздѣ: 16 дачъ единственнаго владѣнія казны, пространствомъ въ 352.020<sup>1</sup>/<sub>4</sub> дес. и 25 казенныхъ дачъ

не размежеванныхъ съ государственными крестьянами, пространствомъ 2.223.449<sup>1</sup>/<sub>2</sub> дес., всего 41 дача пространствомъ 2.575.469<sup>3</sup>/<sub>4</sub> дес.; въ Холмогорскомъ: 37 дачь единственнаго владѣнія казны, пространствомъ 110.693 дес. и 22 казенныя дачи, не размежеванныя съ государственными крестьянами, пространствомъ 1.429.555 дес., всего 59 дачь, пространствомъ 1.540.248 дес.; въ Шенкурскомъ: 27 дачь единственнаго владѣнія казны, пространствомъ 189.006<sup>1</sup>/<sub>4</sub> дес. и 14 дачь не размежеванныхъ съ госуд. крестьянами, пространствомъ 396.653<sup>1</sup>/<sub>4</sub> дес., всего 41 дача, пространствомъ 585.659<sup>1</sup>/<sub>2</sub> дес.; въ Пинежскомъ: 88 дачь единственнаго владѣнія казны, пространствомъ 592.280<sup>3</sup>/<sub>4</sub> дес. и 22 казенныхъ дачи не размежеванныхъ съ госуд. крестьянами, пространствомъ 4.238.961 дес., всего 4.831.241<sup>3</sup>/<sub>4</sub> дес.; въ Мезенскомъ: 97 дачь единственнаго владѣнія казны, пространствомъ 73.440<sup>1</sup>/<sub>4</sub> дес. и 17 дачь, не размежеванныхъ съ госуд. крестьянами, пространствомъ 21.118.687<sup>3</sup>/<sub>4</sub> дес., всего 21.192.128 дес.; въ Онежскомъ уѣздѣ: 17 дачь единственнаго владѣнія казны, пространствомъ 106.327<sup>3</sup>/<sub>4</sub> дес. и 38 дачь не размежеванныхъ съ госуд. крестьянами, пространствомъ 2.463.500<sup>3</sup>/<sub>4</sub> дес., всего 2.569.828<sup>1</sup>/<sub>2</sub> дес. и въ Кемскомъ: 40 казенныхъ дачь, не размежеванныхъ съ государственными крестьянами, пространствомъ 9.706.094<sup>1</sup>/<sub>4</sub> десятины.

### ЛѢСНОЙ ДОХОДЪ.

Въ 1886 году отпущено изъ казенныхъ лѣсовъ 208.094 куб. сажень разнаго лѣснаго матеріала на сумму по установленной таксѣ 1.491.850 р. 74 коп., въ дѣйствительности же выручено 1.021.527 р. 25 к., такъ какъ значительное количество лѣса отпускалось по уменьшенной пошлинѣ и безденежно, а именно: безденежно на 113.338 р. 65 к.; за лѣсной налогъ—по таксовой стоимости на 368.032 р. 79 к., въ дѣйствительности же взято 15.034 р. 23<sup>1</sup>/<sub>2</sub> к.; по таксѣ или цѣнѣ, установленной на данный случай—отпущено по таксовой стоимости на 3.297 р. 96 к., а взято 259 р. 31 к.; продано съ торговъ по таксовой стоимости на 650.213 р. 84 к., а взято 644.813 р. 95 к. и продано безъ торговъ по таксовой стоимости на 356.967 р. 50 к., а взято 361.419 р. 75<sup>1</sup>/<sub>2</sub> к.

### Родъ и количество отпущеннаго лѣснаго матеріала.

Отпущенный въ теченіи 1886 года изъ казенныхъ лѣсовъ матеріаль распределяется слѣдующимъ образомъ: строевыхъ и подлочныхъ деревьевъ: лиственничныхъ 43.263, сосновыхъ 687.441, ело-

выхъ 252.138 и накатника 11.951 штукъ; *дровъ*: березовыхъ 14.261, сосновыхъ 24.150, еловыхъ 45.572, смѣшанныхъ 70.613 куб. сажень; *лѣсныхъ издѣлій и продуктовъ*: дровней 973, сажней 24, пошевей 155, дугъ 370, коробовъ 9.210, бочекъ и сальныхъ лагуновъ 104.583, вичья 609.303, сохъ 50, обручей 36.086, ушатовъ 113 и мелкихъ издѣлій всякаго рода 6.179 штукъ; весель 564 пары, угля 3.174 четверти; смолы 28.500 и осмола 159 ведеръ; дуба 1.311, лиственничной гуоы 90, коры 2.073, дегтя 564 пудовъ; подѣлочнаго лѣса 3.173<sup>1</sup>/<sub>4</sub>, фашины и хворосту 18.409 кубическихъ сажень.

## Состояніе пожарной части въ губерніи.

**Въ городѣ Архангельскѣ** Личный составъ: брантмейстеръ 1, машинистъ 1, помощниковъ брантмейстера 3, рабочихъ 66. Орудій: паровыхъ машинъ 1, трубъ 9, рукавовъ 67, дрогъ 7, бочекъ на лѣтнемъ ходу 22 и на зимнемъ 14, чановъ 4, ведеръ 44, спасательныхъ парусовъ 3, лѣстницъ 15, багровъ 50, топоровъ 34; лошадей 48. Содержаніе въ годъ стоило 16.445 р. 42 к.

**Въ Архангельскомъ уѣздѣ**: трубъ 31, рукавовъ 26, дрогъ зимнихъ 86, бочекъ 136, чановъ 35, ушатовъ 306, ведеръ 337, лѣстницъ 151, багровъ 290, топоровъ 252. Содержаніе въ годъ стоило 15 руб.

**Въ гор. Холмогорахъ**: рабочихъ 2, лошадей 2, трубъ 5, рукавовъ 6, дрогъ зимнихъ 5 и лѣтнихъ 5, бочекъ 2, чановъ 1, ушатовъ 2, ведеръ 5, лѣстницъ 3, багровъ 11, топоровъ 6. Содержаніе въ годъ стоило 120 р.

**Въ Холмогорскомъ уѣздѣ**: трубъ 13, рукавовъ 14, дрогъ зимнихъ 212, лѣтнихъ 202, бочекъ 258, чановъ 116, ушатовъ 383, ведеръ 455, лѣстницъ 228, багровъ 305, топоровъ 407. Содержаніе въ годъ стоило 80 р.

**Въ гор. Шенкурскѣ**: рабочихъ 2, лошадей 2, трубъ 6, рукавовъ 4, дрогъ зимнихъ 6, лѣтнихъ 6, бочекъ 8, чановъ 1, ушатовъ 2, ведеръ 13, лѣстницъ 4, багровъ 9, топоровъ 8. Содержаніе въ годъ стоило 369 р. 67 к.

**Въ Шенкурскомъ уѣздѣ**: трубъ 70, рукавовъ 54, дрогъ зимнихъ 65, лѣтнихъ 88, бочекъ 113, ушатовъ 73, ведеръ 85, лѣстницъ 126, багровъ 369, топоровъ 88. Содержаніе въ годъ стоило 103 р. 31 коп.

**Въ гор. Пинегѣ**: брантмейстеръ 1, рабочихъ 2, лошадей 2,

трубъ 2, рукавовъ 3, дрогъ зимнихъ 6 и лѣтнихъ 6, чановъ 2, ведеръ 9, спасательныхъ парусовъ 2, лѣстницъ 4, багровъ 7, топоровъ 4. Содержаніе въ годъ стоило 88 рублей 77 коп.

**Въ Пинежскомъ уѣздѣ:** трубъ 2, зимнихъ дрогъ 254, лѣтнихъ 238, бочекъ 228, ведеръ 350, лѣстницъ 95, багровъ 118, топоровъ 508.

**Въ гор. Мезени:** брантмейстеръ 1, рабочихъ 4, лошадей 2, трубъ 3, рукавовъ 2, дрогъ зимнихъ 3, лѣтнихъ 3, бочекъ 3, чановъ 2, ушатовъ 3, ведеръ 6, лѣстницъ 2, багровъ 7, топоровъ 6. Содержаніе въ годъ стоило 56 р. 3 коп.

**Въ Мезенскомъ уѣздѣ:** трубъ 23, рукавовъ 20, дрогъ зимнихъ 165 и лѣтнихъ 161, бочекъ 211, ушатовъ 487, ведеръ 1.022, лѣстницъ 135, багровъ 192, топоровъ 550.

**Въ гор. Онегѣ:** брантмейстеръ 1, рабочихъ 2, лошадей 3, трубъ 2, рукавовъ 4, дрогъ зимнихъ 5 и лѣтнихъ 5, бочекъ 2, ведеръ 17, лѣстницъ 1, багровъ 6, топоровъ 10. Содержаніе въ годъ стоило 740.

**Въ Онежскомъ уѣздѣ:** трубъ 12, рукавовъ 12, бочекъ 53, ушатовъ 1 019, ведеръ 629, лѣстницъ 328, багровъ 813, топоровъ 1.160.

**Въ гор. Кѣми:** рабочихъ 2, трубъ 5, рукавовъ 5, дрогъ зимнихъ 5 и лѣтнихъ 4, бочекъ 2, чановъ 5, ведеръ 14, лѣстницъ 2, багровъ 13, топоровъ 10. Содержаніе въ годъ стоило 190 рублей.

**Въ Кемскомъ уѣздѣ:** рабочихъ 4, трубъ 16, рукавовъ 14, дрогъ зимнихъ 26, лѣтнихъ 2, бочекъ 73, чановъ 46, ушатовъ 478, ведеръ 550, лѣстницъ 258, багровъ 317, топоровъ 771. Содержаніе въ годъ стоило 90 рублей.

**Итого въ губерніи:** Брантмейстеровъ 4, машинистовъ 1, помощниковъ брантмейстера 3, рабочихъ 84; лошадей 144, трубъ 199, рукавовъ 231, дрогъ зимнихъ 838, лѣтнихъ 727, бочекъ 1.125, чановъ 212, ушатовъ 2.753, ведеръ 3.536, спасательныхъ парусовъ 5, лѣстницъ 1.352, багровъ 2.507 и топоровъ 3.814. Израсходовано на содержаніе пожарной части въ губерніи въ 1886 году 18.298 р. 20 коп., изъ которыхъ 18.009 р. 89 к. израсходованы по городамъ и 288 р. 31 к. по уѣздамъ Архангельской губерніи.

## Число пожаровъ, количество сгорѣвшихъ дворовъ, сумма убытковъ и причины пожаровъ.

Города и уѣзды.	Всего въ году:			Причина пожаровъ:			
	Пожаровъ.	Погорѣвшихъ дворовъ.	Сумма убытковъ въ рубляхъ.	Отъ дурнаго устр. печи. грубъ.	Отъ неосторожности.	Отъ поджога.	Отъ другихъ причинъ.
<b>Въ городахъ:</b>							
Архангельскѣ . . . . .	15	15	5.035	3	9	3	—
Холмогорахъ . . . . .	—	—	—	—	—	—	—
Шенкурскѣ . . . . .	—	—	—	—	—	—	—
Пинегѣ . . . . .	—	—	—	—	—	—	—
Мезени . . . . .	—	—	—	—	—	—	—
Онегѣ . . . . .	2	228	250.302	—	2	—	—
Кеми . . . . .	1	1	300	—	—	—	1
Колѣ . . . . .	—	—	—	—	—	—	—
<b>Въ уѣздахъ:</b>							
Архангельскомъ . . . . .	8	120	209.592	1	3	2	2
Холмогорскомъ . . . . .	33	53	5.899	14	14	3	2
Шенкурскомъ . . . . .	172	206	17.152	11	53	—	108
Пинежскомъ . . . . .	11	12	2.995	—	3	1	7
Мезенскомъ . . . . .	16	39	11.933	5	2	—	9
Онежскомъ . . . . .	33	20	3.656	6	27	—	—
Кемскомъ . . . . .	22	22	3.100	2	12	—	8
Кольскомъ . . . . .	—	—	—	—	—	—	—
<b>Итого по городамъ</b>	<b>18</b>	<b>244</b>	<b>255.637</b>	<b>3</b>	<b>11</b>	<b>3</b>	<b>1</b>
<b>„ по уѣздамъ</b>	<b>295</b>	<b>472</b>	<b>254.327</b>	<b>39</b>	<b>114</b>	<b>6</b>	<b>136</b>
<b>Всего въ губерніи</b>	<b>313</b>	<b>716</b>	<b>509.964</b>	<b>42</b>	<b>125</b>	<b>9</b>	<b>137</b>

## Число насильственныхъ и случайныхъ смертей въ губерніи за 1886 годъ.

Всѣхъ лицъ, умершихъ отъ насилія и случайностей въ теченіе 1886 года, въ Архангельской губерніи было 311, или 257 мужчинъ

и 54 женщины. Изъ этого числа приходится на города 69 жертвъ (56 муж. и 13 жен.), или 22,2% и на уѣзды 242 (201 муж. и 41 жен.), или 77,8%. Сравнивая числа умершихъ отъ насилія и случайностей съ общимъ числомъ жителей въ городахъ (28.228 чел.), уѣздахъ (292 515) и по всей губерніи, получимъ, что 1 случай насильственной смерти приходится: въ городахъ на 409 человекъ, въ уѣздахъ на 1.209 чел. и въ губерніи на 1.031 чел. Изъ общаго числа всѣхъ случаевъ неестественной смерти наибольшій процентъ составляютъ смерти отъ несчастной случайности—194 (62,4%), затѣмъ слѣдуютъ скоропостижно умершіе—82 (26,4%), умершіе насильственнымъ образомъ—20 (6,4%) и наконецъ найденныхъ мертвыхъ тѣлъ—15 (4,8%).

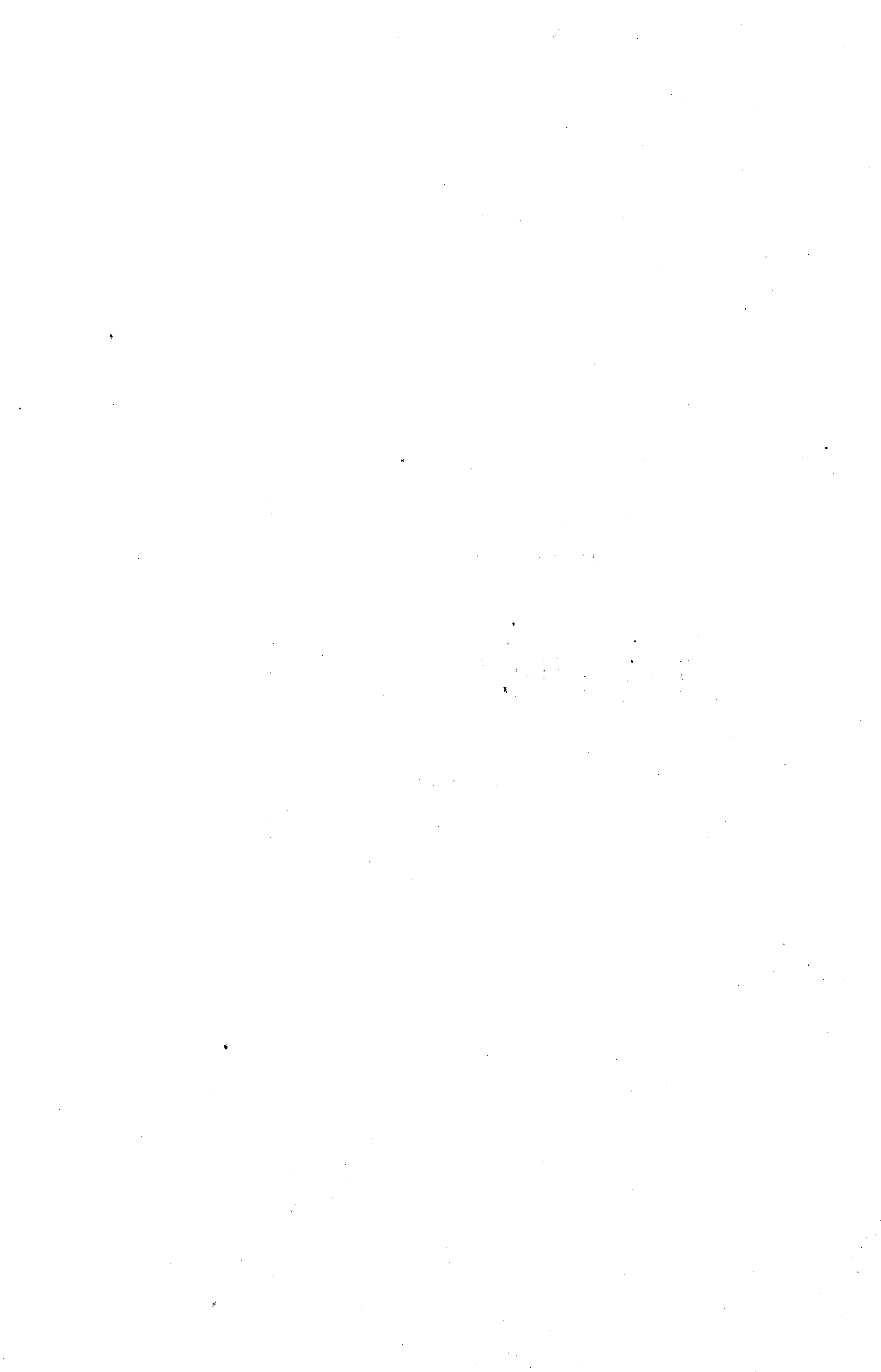
Раздѣляя общее число насильственныхъ и случайныхъ смертей въ 1886 году по причинамъ, увидимъ, что жертвъ смертоубійства было 8 (7 муж. и 1 жен.), самоубійствъ 12 (10 муж. и 2 жен.), скоропостижно умершихъ: отъ болѣзней и болѣзненныхъ припадковъ 57 (44 муж. и 13 жен.), отъ пьянства 15 муж., отъ неизвѣстныхъ причинъ 10 (8 муж. и 2 жен.), задавленныхъ и упавшихъ съ высоты 4 (3 муж. и 1 жен.), сгорѣвшихъ и убитыхъ на пожарахъ 9 (5 муж. и 4 жен.), умершихъ отъ угара 1 мужчина, замерзшихъ 9 (6 муж. и 3 жен.), утонувшихъ 133 (115 муж. и 18 жен.), умершихъ отъ другихъ случайностей 38 (31 муж. и 7 женщинъ).



Ч А С Т Ъ III.

СПРАВОЧНЫЯ СВѢДѢНІЯ.







## ДѢЛЕНІЕ ГУБЕРНІИ.

### Раздѣленіе уѣздовъ на станы и урядническіе участки.

Всѣхъ становъ въ губерніи 18, по два въ каждомъ уѣздѣ, за исключеніемъ Мезенскаго и Кемскаго, гдѣ имѣется по три стана. Урядническихъ участковъ въ губерніи всего 85; изъ нихъ въ Архангельскомъ уѣздѣ 10, Холмогорскомъ 9, Шенкурскомъ 11, Пинежскомъ 8, Мезенскомъ 15, Онежскомъ 11, Кемскомъ 13 и Кольскомъ 5. Волости между станами и урядническими участками распределены слѣдующимъ образомъ:

#### Архангельскій уѣздъ.

**1-й станъ.** *Мѣстожителство Пристава*—село Уйма *1-й урядническій участокъ* (въ деревнѣ Ершовской)—волость Лявленская. *2-й участокъ* (въ с. Кехтѣ)—Кехотская. *3-й участокъ* (въ 1-й Соломбальской дер.)—Соломбальская. *4-й участокъ* (въ дер. Патракѣвской)—Патракѣвская. *5-й участокъ* (въ с. Маймаксѣ)—Маймакскіе лѣсопильные заводы и Новодвинская крѣпость. *10-й участокъ* (въ дер. Верхнезолотицкой)—Золотицкая.

**2-й станъ.** *Мѣстожителство Пристава*—Ненокскій посадъ. *6-й урядническій участокъ* (въ д. Великопогосской)—Рикасовская. *7-й участокъ* (въ дер. Середовской)—Вознесенская. *8-й участокъ* (въ Ненокскомъ пос.)—Сюземская и Ненокскій посадъ. *9-й участокъ* (въ Унскомъ пос.)—Яренгская и посады Унскій и Лудскій.

#### Холмогорскій уѣздъ.

**1-й станъ.** *Мѣстожителство Пристава*—г. Холмогоры. *1-й урядническій участокъ* (въ с. Куростровѣ)—Ломоносовская. *2-й участокъ* (въ с. Быстрокурскомъ)—Кушевская. *3-й участокъ* (въ селѣ Копачевскомъ)—Великодворская. *4-й участокъ* (въ с. Сійскомъ)—Черняевскогорская.

**2-й станъ.** *Мѣстожителство Пристава*—село Емецкое. *5-й урядническій участокъ* (въ с. Селецкомъ)—Селецкая. *6-й участокъ* (въ дер. Кочмасѣ)—Петровская. *7-й участокъ* (въ дер. Яковлевской)—Яковлевская. *8-й участокъ* (въ с. Емецкомъ)—Зачачьевская и Емецкая. *9-й участокъ* (въ Пивыгишенскомъ общ.)—Петровская и Медвѣдовская.

## Шенбургскій уѣздъ

**1-й станъ.** Мѣстожителство Пристава—с. Устьпаденгское. 1-й урядническій участокъ (въ с. Благовѣщенскомъ)—4 общества Благовѣщенской волости. 2-й участокъ (въ дер. Долматовской)—3 общества вол. Благовѣщенской и два Устьпаденгской. 3-й участокъ (въ с. Устьпаденгѣ)—семь обществъ Устьпаденгской. 4-й участокъ (въ дер. Ивановской)—6 обществъ Великониколаевской. 5-й участокъ (въ Едемскомъ общ.)—5 обществъ Великониколаевской.

**2-й станъ.** Мѣстожителство Пристава—село Устьважское. 6-й урядническій участокъ (въ дер. Золотилово-Одинцовской)—Шахановская, Смотроковская и два общества Предтеченской. 7-й участокъ (въ дер. Носовской)—пять обществъ Предтеченской. 8-й участокъ (въ с. Семеновскомъ)—Устьважская. 9-й участокъ (въ с. Моржегорскомъ)—Власьевская. 10-й участокъ въ дер. Никитинской)—Ростовская. 11-й участокъ (въ дер. Яковлевской)—Кургоминская.

## Пинежскій уѣздъ.

**1-й станъ.** Мѣстожителство Пристава—с. Вонгское. 1-й урядническій участокъ (въ дер. Угзенской)—Леуновская. 2-й участокъ (въ с. Вонгскомъ)—Юрольская и Подборская. 3-й участокъ (въ дер. Маловемнюжской)—Совпольская. 4-й участокъ (въ с. Труфаногорскомъ)—Труфаногорская.

**2-й станъ.** Мѣстожителство Пристава—Карпогорское общ. 5-й урядническій участокъ (въ с. Петрогорскомъ)—Михайловская. 6-й участокъ (въ с. Кротовскомъ)—три общества Никитинской. 7-й участокъ (въ с. Веркольскомъ)—Ярушевская и одно общество Никитинской. 8-й участокъ (въ селѣ Никитинскомъ)—Бирючевская и Тимошинская.

## Мезенскій уѣздъ.

**1-й станъ.** Мѣстожителство Пристава—с. Лампожня. 1-й урядническій участокъ (въ с. Койдѣ)—Койденская. 2-й участокъ (въ с. Долгощельскомъ)—Долгощельская. 3-й участокъ (въ с. Дорогорскомъ)—Дорогорская. 4-й участокъ (въ с. Погорѣльскомъ)—Погорѣльская. 5-й участокъ (въ с. Юромскомъ)—Юромская. 6-й участокъ (въ с. Устьважскомъ)—Лешуконская. 7-й участокъ (въ с. Олемскомъ)—Олемская. 8-й участокъ (въ с. Койнассскомъ)—Койнасская. 9-й участокъ (въ селѣ Вожгорскомъ)—Вожгорская и Цысская.

**2-й станъ.** Мѣстожительство Пристава—с. Устьцильма. 10-й урядническій участокъ (въ с. Пустозерскомъ)—Пустозерская. 11-й участокъ (въ с. Устьцильмѣ)—Устьцилемская. 12-й участокъ (въ с. Красноборскомъ)—Красноборская.

**Запечорскій станъ.** Мѣстожительство Пристава с. Ижма. 13-й урядническій участокъ (въ селѣ Мохчѣ)—Мохченская. 14-й участокъ (въ с. Кедвѣ)—Кедвавомская. 15-й участокъ (въ с. Устькожвѣ)—Устькожвинская.

### Онежскій уѣздъ.

**1-й станъ.** Мѣстожительство Пристава—с. Турчасово 1-й урядническій участокъ (въ д. Наволоцкой)—Наволоцкая. 2-й участокъ (въ д. Кирилловской)—Савинская и Кирилловская. 3-й участокъ (въ д. Еховской)—три общества Посадной. 4-й участокъ (въ дер. Кяловажской)—по одному обществу Посадной и Мардянской. 5-й участокъ (въ д. Чекуевской)—4 общества Мардянской. 6-й участокъ (въ д. Порогѣ)—Кокоринская.

**2-й станъ.** Мѣстожительство Пристава—село Кушерѣцкое. 7-й урядническій участокъ (въ д. Лямцѣ)—Золотицкая и Пурнемская. 8-й участокъ (въ д. Кяндской)—Кяндская. 9-й участокъ (въ д. Калгачинской)—Калгачинская. 10-й участокъ (въ с. Ворзогорскомъ)—Ворзогорская и Нименгское общество Вачевской. 11-й участокъ (въ с. Кушерѣцкомъ)—Кушерѣцкая и Малошуйское общество Вачевской.

### Кемскій уѣздъ.

**1-й станъ** Мѣстожительство Пристава—Сумскій посадъ. 1-й урядническій участокъ (въ с. Нюхчѣ)—Нюхотская и Колежемская. 2-й участокъ (въ Сумскомъ пос.)—Сумскій посадъ. 3-й участокъ (въ с. Сорокѣ)—Сороцкая и Шуерѣцкая. 4-й участокъ (въ дер. Надвоицѣ)—Лапинская. 5-й участокъ (въ с. Тунгудѣ)—Тунгудская и Лѣтнекоонецкая.

**2-й станъ** Мѣстожительство Пристава—с. Подужемье 6-й урядническій участокъ (въ селѣ Подужемьѣ)—Масдозерская. 7-й участокъ (въ с. Юшкозерѣ)—Юшкозерская и Погосская. 8-й участокъ (въ с. Ухтѣ)—Тихтозерская и Ухтинская. 9-й участокъ (въ с. Вокнаволоцкомъ)—Наволоцкая и Кондакская.

**3-й станъ.** Мѣстожительство Пристава—село Кереть. 10-й урядническій участокъ (въ с. Поньгамѣ)—Поньгамская. 11-й участокъ (въ с. Керети)—Керетская и Вычетайбольская. 12-й участокъ

(въ с. Кандалакшѣ) — Ковдская. 13-й участокъ (въ с. Кестенгѣ) — Кестенгская. 14-й участокъ (въ селѣ Олангскомъ) — Олангская.

### Кольскій уѣздъ.

1-й станъ *Мѣстожителство Пристава* — г. Кола. 1-й урядническій участокъ (зимой въ Пазрѣцкомъ погостѣ, лѣтомъ въ становищѣ Ворьемѣ) — всѣ русскія поселенія до Русско-Норвежской границы, по р. Пазрѣкѣ, до Рыбачьяго полуострова съ Мотовскимъ перелейкомъ. 2-й участокъ (въ кол. Печеньгѣ) — западная часть Кольскаго полуострова съ Рыбачьимъ 3-й участокъ (зимой Масельскій погостъ, лѣтомъ на Мурманскомъ берегу) — Лешарскіе погосты.

2-й станъ. *Мѣстожителство Пристава* — с. Кузомень 4-й участокъ (въ Масельскомъ погостѣ) — Экостровское общество Кольско-Лешарской. 5-й урядническій участокъ (въ с. Поновѣ) — Понойская. 6-й участокъ (въ с. Кузомени) — Кузоменская и Тетринская. 7-й участокъ (с. Умба) — Умбская.

## Раздѣленіе губерніи на призывные участки для отправленія воинской повинности

**Архангельскій уѣздъ.** 1-й призывной участокъ. *Призывной пунктъ* г. Архангельскъ. *Составъ участка:* г. Архангельскъ, Маймакскіе лѣсопильные заводы. 2-й призывной участокъ. *Призывной пунктъ* г. Архангельскъ. *Составъ участка:* волости Вознесенская, Рикасовская, Лявленская, Кехотская, Соломбальская, Часовенская, Патракѣвская, Сюземская, Яренгская, Золотицкая, Койденская, посады: Неюкскій, Унскій и Лудскій.

**Холмогорскій уѣздъ.** *Призывной пунктъ* с. Емецкъ. *Составъ участка:* г. Холмогоры и всѣ волости уѣзда.

**Шенкурскій уѣздъ.** 1-й участокъ. *Призывной пунктъ* г. Шенкурскъ. *Составъ участка:* г. Шенкурскъ, волости Великониколаевская, Смотроковская и Предтеченская. 2-й участокъ. *Призывной пунктъ* г. Шенкурскъ. *Составъ участка:* волости Благовѣщенская, Устьпадевгская, Липовская и Шахановская. 3-й участокъ. *Призывной пунктъ* г. Шенкурскъ. *Составъ участка:* волости Ростовская, Власьевская, Устьявжская, Кургомивская.

**Пинежскій уѣздъ.** *Призывной пунктъ* г. Пинега. *Составъ участка:* г. Пинега и всѣ волости уѣзда.

**Мезенскій уѣздъ. 1-й участокъ.** *Призывной пунктъ* г. Мезень. *Составъ участка:* г. Мезень, волости Долгощельская, Дорогорская, Цогорѣльская, Юромская, Лешуконская, Олемская, Койнасская, Вожгорская, Пысская. **2-й участокъ.** *Призывной пунктъ* село Устьцильма. *Составъ участка:* волости Пустозерская, Устьцилемская, Красноборская, Мохченская, Кедвавомская, Устькожвинская.

**Онежскій уѣздъ. 1-й участокъ.** *Призывной пунктъ* село Посадное. *Составъ участка:* волости Посадная, Наволоцкая Кирилловская, Мардинская, Савинская. **2-й участокъ.** *Призывной пунктъ* г. Онега. *Составъ участка:* г. Онега волости Кяндская, Кокоринская, Пурнемская, Золотицкая, Ворзогорская, Вачевская, Кушерѣцкая и Калгачинская.

**Кемскій и Кольскій уѣздъ. 1-й участокъ** *Призывной пунктъ* г. Кемь. *Составъ участка:* гор. Кемь, волости Шуерѣцкая, Сороцкая, Колежемская, Нюхотская, Лапинская, Тунгудская, Лѣтнеконецкая, Маслозерская, Ноньгамская, Вычетайбольская, Ухтинская, Юшкозерская, Вокनावолоцкая, Кондакская, Тихтозерская, Керетская, Цогосская, Сумскій посадь. **2-й участокъ.** *Призывной пунктъ* с. Ковда. *Составъ участка:* волости Кандалакшская, Ковдская, Кестенгская, Олангская, Тетринская, Умбская, Кузоменская, Цонойская, Кольско-Лопарская, Мурманско-Колонистская и г. Кола.

## Раздѣленіе губерніи на участки чиновниковъ по крестьянскимъ дѣламъ.

**1-й участокъ.** *Архангельскій уѣздъ:* всѣ волости. *Мѣсто жительства чиновника* въ г. Архангельскѣ. **2-й участокъ.** *Холмогорскій уѣздъ:* всѣ волости. *Мѣсто жительства чиновника* г. Холмогоры. **3-й участокъ.** *Шенкурскій уѣздъ:* волости Устьяжская, Ростовская, Предтеченская, Власьевская, Смотроковская, Кургомнинская. *Мѣсто жительства чиновника* въ с. Устьяжскомъ. **4-й участокъ.** *Шенкурскій уѣздъ:* волости: Липовская, Великониколаевская, Устьпаденгская, Благовѣщенская, Шахановская. *Мѣсто жительства чиновника* г. Шенкурскъ. **5-й участокъ.** *Пинежскій уѣздъ:* всѣ волости. *Мѣсто жительства чиновника* г. Пинега. **6-й участокъ.** *Мезенскій уѣздъ:* волости Дорогорская, Долгощельская, Пысская, Юромская, Лешуконская, Цогорѣльская, Олемская, Койнасская, Вожгорская, Койденская. *Мѣсто жительства чиновника*

г. Мезень. **7-й участокъ.** *Мезенскій уѣздъ:* волости Пустозерская, Красноборская, Устьцилемская, Мохченская, Устькожвинская, Кедзавомская. *Мѣстожителство чиновника село Устьцильма.* **8-й участокъ.** *Онежскій уѣздъ:* всѣ волости. *Мѣстожителство чиновника г. Онега.* **9-й участокъ.** *Кемскій уѣздъ:* волости Сорочкая, Шуерецкая, Юшкозерская, Погоская, Лашигская, Колежемская, Нюхотская, Тунгудская, Лвтикоонецкая, Маслозерская. *Мѣстожителство чиновника г. Кемь.* **10-й участокъ.** *Кемскій уѣздъ:* волости Керетская, Ухтинская, Кондакская, Олангская, Тихтозерская, Вакнаволоцкая, Кестенская, Вычетайбольская, Поньгамская, Ковдская. *Мѣстожителство чиновника г. Кемь.* **11-й участокъ.** *Кольскій уѣздъ:* всѣ волости. *Мѣстожителство чиновника с. Ковда.*

## Распределение лѣсничествъ по волостямъ.

**1-е Архангельское лѣсничество**—18 дачъ, пространствомъ 1.628.562 дес., въ чертѣ волостей: Дявленской, Нехотской, части Вознесенской, Патракѣевской, Соломбальской, Часовенской, Золотницкой, и Лоцманскаго стана, Архангельскаго уѣзда, и Койденской, Мезенскаго уѣзда. *Личный составъ:* 1 лѣсничій, 3 кондуктора, 9 объѣзчиковъ и 18 лѣсниковъ. *Мѣстожителство лѣсничая г. Архангельскъ.*

**2-е Архангельское лѣсничество**—23 дачи, пространствомъ 946.907<sup>3</sup>/<sub>4</sub> дес., въ чертѣ волостей: Рикасовской, Яренгской, Сюземской и части Вознесенской, Архангельскаго уѣзда, а также Ненокскаго, Унскаго, и Лудскаго посадовъ. *Личный составъ:* 1 лѣсничій, 1 кондукторъ, 8 объѣзчиковъ и 17 лѣсниковъ. *Мѣстожителство лѣсничая г. Архангельскъ.*

**1-е Холмогорское лѣсничество**—28 дачъ, пространствомъ 825.610 дес., въ чертѣ волостей: Емецкой, Зачачьевской, Селецкой, Медвѣдовской и Григоровской, Холмогорскаго уѣзда, и Власьевской, Шенкурскаго уѣзда. *Личный составъ:* 1 лѣсничій, 1 кондукторъ, 6 объѣзчиковъ и 17 лѣсниковъ. *Мѣстожителство лѣсничая село Емецкое, Холмогорскаго уѣзда.*

**2-е Холмогорское лѣсничество**—31 дача, пространствомъ 714.638 дес., въ чертѣ волостей: Великодворской, Яковлевской, Кушевской, Ломоносовской и Черняевскогорской. *Личный составъ:* 1 лѣсничій, 1 кондукторъ, 5 объѣзчиковъ, 22 лѣсника. *Мѣстожителство лѣсничая г. Холмогоры.*

**1-е Шенкурское лѣсничество**—26 дачъ, пространствомъ

238.679 дес., въ чертѣ волостей Шенкурскаго уѣзда: Устьяжской, Ростовской, Предтеченской, Смотровской, Кургоминской. Липовской, Ведикинолаевской, Устьпаденгской, Благовѣщенской и Шахановской. *Личный составъ:* 1 лѣсничій, 6 объѣзчиковъ и 14 лѣсниковъ. *Мѣсто жительства лѣсничаго* г. Шенкурскъ.

**2-е Шенкурское лѣсничество**—26 дачь, пространствомъ 725.320 дес., въ чертѣ волостей: Петровской, Холмогорскаго уѣзда, Савинской и Наволоцкой, Онежскаго уѣзда, Авдинскаго выселка, Петровской волости. *Личный составъ:* 1 лѣсничій, 1 кондукторъ, 8 объѣзчиковъ и 22 лѣсника. *Мѣсто жительства лѣсничаго* сел. Качмась, Шенкурскаго уѣзда.

**1-е Пинежское лѣсничество**—35 дачь, простр. 2. 565.925<sup>1</sup>/<sub>2</sub> дес., въ чертѣ волостей Пинежскаго уѣзда: Юрельской, Подборской, Леуновской и Совнольской. *Личный составъ:* 1 лѣсничій, 1 кондукторъ, 9 объѣзчиковъ, 32 лѣсника. *Мѣсто жительства лѣсничаго* г. Пинега.

**2-е Пинежское лѣсничество**—47 дачь, простр. 1.332 522<sup>3</sup>/<sub>4</sub> дес., въ чертѣ волостей Пинежскаго уѣзда: Труфаногорской, Михайловской и части Никитинской. *Личный составъ:* 1 лѣсничій, 8 объѣзчиковъ и 27 лѣсниковъ. *Мѣсто жительства лѣсничаго* дер. Шостовая гора.

**3-е Пинежское лѣсничество**—30 дачь, простран. 932.795<sup>1</sup>/<sub>2</sub> дес., въ чертѣ волостей Пинежскаго уѣзда: Ярушевской, Тимошинской, Бирючевской и части Никитинской. *Личный составъ:* 1 лѣсничій, 1 кондукторъ, 9 объѣзчиковъ, 18 лѣсниковъ. *Мѣсто жительства лѣсничаго* село Веркольское.

**1-е Мезенское лѣсничество**—111 дачь, простр. 7.904.847<sup>1</sup>/<sub>4</sub> дес., въ чертѣ волостей Мезенскаго уѣзда: Дорогорской, Долгощельской, Пысской, Юромской, Лешуковской, Погорѣльской, Олемской, Вожгорской и Койнаской. *Личный составъ:* 1 лѣсничій, 1 кондукторъ, 9 объѣзчиковъ и 39 лѣсниковъ. *Мѣсто жительства лѣсничаго* г. Мезень

**2-е Мезенское лѣсничество**—3 дачи, простр. 13.287.280<sup>3</sup>/<sub>4</sub> дес., въ чертѣ волостей Печорскаго края, Мезенскаго уѣзда: Пустозерской, Красноборской, Устьцилемской, Мохченской, Устькожвинской, Кедвавомской, а также въ чертѣ селеній осѣдлыхъ самоѣдовъ: Ластняскаго Мохченскаго, Сизябскаго, Няшебожскаго общества, Ижемскаго, Бакуринскаго, Колвинскаго и Мотьюжскаго. *Личный составъ:* 1 лѣсничій, 1 кондукторъ, 5 объѣзчиковъ и 22 лѣсника. *Мѣсто жительства лѣсничаго* село Устьцильма.

**Онежское лѣсничество**—44 дачи, простран. 2.191.489 дес.,

въ чертѣ волостей Онежскаго уѣзда: Кирилловской, Байгачинской, Золотицкой, Пурнемской, Посадной, Вачевской, Куперѣцкой, Кяндской, Кокоринской, Мардинской и Ворзогорской. *Личный составъ:* 1 лѣсничій, 2 кондуктора, 14 объѣздчиковъ и 57 лѣсниковъ. *Мѣсто жительства лѣсничаго г. Онега.*

**1-е Кемское лѣсничество**—9 дачь, простран. 3.231.881<sup>3</sup>/<sub>4</sub> дес., въ предѣлахъ волостей: Юшкозерской, Ноговской, Маслозерской, Ухтинской, Кондакской, Тихтозерской, Вокнаволоцкой, Вычетайбольской, Поньгамской и части Кестенской, Кемскаго уѣзда: *Личный составъ:* 1 лѣсничій, 8 объѣздчиковъ и 16 лѣсниковъ. *Мѣсто жительства лѣсничаго г. Кемь.*

**2-е Кемское лѣсничество**—35 дачь, простр. 5.349.217 дес., въ чертѣ волостей: Керетской, Олангской, Ковдской и части Кестенской, Кемскаго уѣзда, и волостей: Кузоменской, Поньской, Тетричской, Умбской, Кандалакшской, Кольско-Лопарской и Мурманско-Колонистской, Кольскаго уѣзда. *Личный составъ:* 1 лѣсничій, 7 объѣздчиковъ и 27 лѣсниковъ. *Мѣсто жительства лѣсничаго дер. Кандалакша.*

**3-е Кемское лѣсничество**—6 дачь, простран. 1.124.995<sup>1</sup>/<sub>4</sub> дес., въ чертѣ волостей Кемскаго уѣзда: Сороцкой, Лапинской, Колежемской, Нюхотской, Тунгудской, Лѣгнеконецкой и Шуерѣцкой, *Личный составъ:* 1 лѣсничій, 9 объѣздчиковъ и 20 лѣсниковъ. *Мѣсто жительства лѣсничаго село Сороки.*

## Распредѣленіе по губерніи пограничной стражи.

Бѣломорскій Отдѣлъ пограничной стражи въ составѣ 1 командира, 1 офицера для порученій, 11 отрядныхъ офицеровъ, 3 писарей, 8 старшихъ и 9 младшихъ фельдфебелей и 131 стражника, раздѣляется на слѣдующіе 10 наблюдательныхъ отрядовъ:

**Въ Архангельскомъ уѣздѣ.** *Куйскій отрядъ* подраздѣляется на 2 лѣтніе поста—Козельскій, въ составѣ 4 стражниковъ и Куйскій въ составѣ 1 отряднаго офицера, 1 младшаго фельдфебеля и 5 стражниковъ,

*Мудьюжскій отрядъ* подраздѣляется на 4 поста: лѣтній у желѣзныхъ воротъ, въ составѣ 3 стражниковъ и постоянные—Усть-Мудьюжскій съ 1 младшимъ фельдфебелемъ и 5 стражниками; Мудьюжскій съ 1 отряднымъ офицеромъ, 1 старшимъ фельдфебелемъ и 6 стражниками, Лапоминскій съ 3 стражниками.

*Соломбальскій отрядъ* подраздѣляется на 5 постовъ: постоянный Новодвинскій, въ составѣ 1 младшаго фельдфебеля и 4 стражни-



ковъ; лѣтній Маймаксій, въ составѣ 7 стражниковъ; постоянный Соломбальскій, въ составѣ 1 отряднаго офицера, 1 старшаго фельдфебеля и 13 стражниковъ; осенью часть нижнихъ чиновъ этого поста назначается въ г. Архангельскъ; лѣтній Хабарскій, въ составѣ 3 стражниковъ и лѣтній Козликовскій, въ составѣ 3 стражниковъ.

*Съверодвинскій отрядъ* подраздѣляется на 4 лѣтнихъ поста: Кегостровскій съ 1 отряднымъ офицеромъ и 5 стражниками; Рикасовскій съ 4 стражниками; Островскій съ 3 стражниками и Краснянскій съ 1 младшимъ фельдфебелемъ и 4 стражниками.

**Въ Онежскомъ уѣздѣ.** *Онежскій отрядъ* подраздѣляется на три поста: лѣтній Покровскій съ 3 стражниками; постоянный Онежскій, съ 1 отряднымъ офицеромъ, 1 старшимъ фельдфебелемъ и 4 стражниками, и лѣтній Ворзогорскій съ 3 стражниками.

*Кушерѣцкій отрядъ* подраздѣляется на три отряда: лѣтній Нименгскій съ 3 стражниками; лѣтній Малонуйскій, съ 1 младшимъ фельдфебелемъ и 3 стражниками; постоянный Кушерѣцкій съ 1 отряднымъ офицеромъ, 1 старшимъ фельдфебелемъ и 4 стражниками.

**Въ Кемскомъ уѣздѣ** *Нюхотскій отрядъ* подраздѣляется на 3 поста: Унежемскій лѣтній съ 3 стражниками, Усть-Нюхотскій лѣтній съ 3 стражниками и Нюхотскій постоянный съ 1 отряднымъ офицеромъ, 1 старшимъ фельдфебелемъ и 3 стражниками.

*Сумскій отрядъ* раздѣляется на 2 поста: Колежемскій лѣтній съ 4 стражниками и Сумскій постоянный съ 1 отряднымъ офицеромъ, 1 старшимъ и 1 младшимъ фельдфебелями и 5 стражниками.

*Сорокскій отрядъ* подраздѣляется на 3 поста: Сухонаволоцкій лѣтній, съ 1 младшимъ фельдфебелемъ и 3 стражниками; Шиженскій лѣтній, съ 3 стражниками, и Сорокскій постоянный, съ 1 отряднымъ офицеромъ, 1 старшимъ фельдфебелемъ и 4 стражниками.

*Кемскій отрядъ* подраздѣляется на 3 поста: Шуерѣцкій лѣтній въ составѣ 1 младшаго фельдфебеля и 3 стражниковъ; Кемскій постоянный, въ составѣ 1 отряднаго офицера, 1 старшаго фельдфебеля и 4 стражниковъ, Якъ-островскій лѣтній въ составѣ 4 стражниковъ.

Кромѣ того при учебной командѣ и при Штабѣ Отдѣла, находящихся въ г. Архангельскѣ, состоятъ: Командиръ Отдѣла, офицеръ для порученій, отрядный офицеръ, 3 писаря и младшій фельдфебель.

## Раздѣленіе Архангельской епархіи на благочинія.

Архангельская епархія раздѣляется на 28 благочиній, а именно:

1 городское въ г. Архангельскѣ, 3 въ Архангельскомъ уѣздѣ, 4 въ Холмогорскомъ, 5 въ Шенкурскомъ, 3 въ Пинежскомъ, 4 въ Мезенскомъ, 4 въ Онежскомъ, 2 въ Кемскомъ и 2 въ Кольскомъ. Эти 28 благочиній раздѣляются на слѣдующіе 262 прихода.

### Г. Архангельскъ.

**Городское благочиніе.** *Приходы:* Кафедральнаго Свято-Троицкаго собора, Соломбальскаго Преображенскаго собора, Рождественскій, Благовѣщенскій, Воскресенскій, Боровско-Успенскій, Михаило-Архангельскій, Госпитальный, Кузнеческо-Троицкій, Городской кладбищенскій, Соломбальско-кладбищенскій, Кузнеческо-кладбищенскій, Тюремнаго замка, Исправительнаго арестантскаго отдѣленія.

### Архангельскій уѣздъ.

**1-е благочиніе.** *Приходы:* Заостровскій, Тойнокурскій, Кегостровскій, Перво-Соломбальскій, Лодомскій, Ижемскій, Новодвинской крѣпостной церкви, Мудьюгскій, Зимнезолотицкій.

**2-е благочиніе.** *Приходы:* Квяжестровскій, Лявленскій, Ляссестровскій, Уемскій, Кехотскій, Нижне-Койдокурскій, Верхне-Койдокурскій, Коскогорскій, Спасо-Прилуцкій, Ширшемскій.

**3-е благочиніе.** *Приходы:* Волнесенскій, Конецдворскій, Солзенскій, Ненокскій, Сюземскій, Унскій, Лудскій, Яренгекій, Лапшенскій.

### Холмогорскій уѣздъ.

**1-е благочиніе.** *Приходы:* Холмогорскаго собора, Курейскій, Нижне-Матигорскій, Верхне-Матигорскій, Быстрокурскій, Равдогорскій, Куростровскій, Залывскій, Чухченемско-Ильинскій, Чухченемско Николаевскій, Ухтоостровско-Богоявленскій, Ухтоостровско-Троицкій.

**2-е благочиніе.** *Приходы:* Челмохотскій, Сійскій, Бринь-Наволоцкій, Ракульскій, Кривецкій, Ступинскій, Паниловскій.

**3-е благочиніе.** *Приходы:* Зачачьевскій, Хаврогорскій, Калегскій, Моржегорскій, Рязановскій, Шастозерскій, Цѣлезерскій.

**4-е благочиніе.** *Приходы:* Селецкій, Емецкій, Ратонаволоцкій, Прилуцко-Хоробрицкій, Пяньгишенскій, Ваймужскій, Меландовскій, Средь-Мехренскій, Тарасовскій, Церковническій, Щукозерскій, Николо-Коскошинскій.

## Шенкурскій уѣздъ.

*Приходъ Шенкурскаго Собора не подлежитъ вѣдѣнію Благочиннаго*

**1-е благочиніе.** *Приходы:* Кяндскій, Райбальскій, Великовикондаевскій, Федорогорскій, Тарнянскій, Устьпаденгскій, Падегскій, Шеренгскій, Верхнепаденгско-Николаевскій, Верхнепаденгско-Покровскій, Кодемскій.

**2-е благочиніе.** *Приходы:* Слободско-Воскресенскій, Слободско-Благовѣщенскій, Цуйскій, Андричевскій, Ровдинскій, Устьпуйскій, Суландскій, Нижне-Пуйскій, Верхне-Суландскій, Верхне-Шеренгскій, Уздринскій, Поюнаволоцкій.

**3-е благочиніе.** *Приходы:* Шеговарскій, Ледскій, Богословскій, Химаневскій, Ямскогорскій, Афанасьевскій, Верхледскій, Кицкій, Устьсюмскій.

**4-е благочиніе.** *Приходы:* Устьважскій, Конедгорскій, Ростовскій, Шиленгскій, Корбальскій, Ваенгскій, Клоцовскій, Осиновскій, Березницкій, Пяндскій, Устьваенгскій.

**5-е благочиніе.** *Приходы:* Боредкій, Кургомичскій, Топецкій, Троицкій, Селедкій, Заостровскій, Тудгасскій.

## Пинежскій уѣздъ.

**1-е благочиніе.** *Приходы:* Пинежскаго собора, Юродьскій, Валдокурскій, Вонгскій, Пилъегорскій, Кулойскій, Малонемнюжскій, Каръепольскій, Соляскій, Кузонемскій, Паленгскій.

**2-е благочиніе.** *Приходы:* Шегогорскій, Ваймужскій, Покшенскій, Цирянемскій, Чакольскій, Черемскій, Кеврольскій.

## Мезенскій уѣздъ.

**1-е благочиніе.** *Приходы:* Мезенскаго собора, Кузнец-Слободскій, Долгощельскій, Канинско-Самоѣдскій, Койденскій, Тиманско-Самоѣдскій.

**2-е благочиніе.** *Приходы:* Квиженскій, Козмогорскій, Азапольскій, Юремскій, Лампоженскій, Быченскій, Закакурскій.

**3-е благочиніе.** *Приходы:* Койнассскій, Пыскій, Цѣногорскій, Устьважскій, Устьщельскій, Олемскій, Вожгорскій.

**4-е благочиніе.** *Приходы:* Ижемскій, Мохченскій, Поромовскій, Мошьюгскій, Ластинскій, Сямбскій, Красноборскій, Дибожскій, Няшебожскій, Кычварскій, Большеземельско-Самоѣдскій, Пуштозерскій, Оксинскій, Устьцилемскій, Устьцилемской единовѣрческой церкви, Великовисочный, Куйскій, Тельвисочный.

**Онежскій уѣздъ.**

*Приходъ Онежскаго собора не подлежитъ вѣдѣнію Благочиннаго.*  
**1-е благочиніе.** *Приходы:* Ворзогорскій, Нименгскій, Малодшуйскій, Кушерѣцкій, Юрьегорскій, Калгачинскій, Унежемскій.

**2-е благочиніе.** *Приходы:* Тамицкій, Кявдскій, Нижмозерскій, Пурвемскій, Дямицкій, Золотицкій, Дураковскій.

**3-е благочиніе.** *Приходы:* Прилуцкій, Піяльскій, Важенскій, Польскій, Чекуевскій, Верхне-Мудьюжскій, Мондинскій, Коѣскій, Подпорожскій, Порожскій, Вонгудскій.

**4-е благочиніе.** *Приходы:* Турчасовскій, Набережскій, Яменскій, Городецкій, Владыченскій, Биричевскій, Дениславскій, Шелековскій.

**Кемскій уѣздъ.**

*Приходъ Кемскаго собора не подлежитъ вѣдѣнію Благочиннаго.*  
**1-е благочиніе.** *Приходы:* Нюхчевскій, Колежемскій, Сумскій, Сороцкій, Шуерѣцкій, Шуезерскій, Тунгудскій, Надвоицкій.

**2-е благочиніе.** *Приходы:* Юшкозерскій, Ухтинскій, Цанозерскій, Вокнаволоцкій, Маслозерскій, Поньгамскій, Калгалакшскій, Кестенгскій, Топозерскій, Олангскій.

**Кольскій уѣздъ.**

**1-е благочиніе.** *Приходы:* Кольскаго собора, Ловозерско-Лопарскій, Нотозерско-Лопарскій, Печенгскій, Пазрѣцкій, Тириберскій.

**2-е благочиніе.** *Приходы:* Тетринскій, Умбскій, Повойскій, Кузоменскій, Варзуго-Успенскій, Варзуго-Петропавловскій, Кандакшскій, Ковдскій, Керетскій.

**Списокъ монастырей Архангельской губерніи.****Мужскіе монастыри:**

1) *Ставрогигіальный*, на Соловецкомъ островѣ Бѣлаго моря, основанъ въ 1429 году.

2) *При Архіерейскомъ домѣ*, съ 3 монашествующими и 1 послушникомъ.

3) *Крестный*, въ 15 верстахъ отъ г. Онеги, на островѣ Кіѣ, въ Онежской губѣ, основанъ въ 1657 году. Монашествующихъ 7.

4) *Николасвскій Корельскій*, при устьѣ С. Двины, въ 35 верстахъ отъ Архангельска, основанъ новгородскою Марѳою Посадницею. Монашествующихъ 6, послушниковъ 2.

5) *Сійскій*, основанъ въ 1520 году, на озерномъ островѣ, въ Холмогорскомъ уѣздѣ въ 160 верстахъ отъ Архангельска. Монашествующихъ 14, послушниковъ 5.

5) *Архангельскій*, въ г. Архангельскѣ, основанъ во времена владычества новгородцевъ въ Двинской землѣ. Монашествующихъ 3, послушниковъ 2.

7) *Красногорскій*, въ 16 верстахъ отъ г. Пинеги, основанъ въ 1603 году. Монашествующихъ 12, послушниковъ 2.

8) *Пертоминскій*, въ Сѣверо-Двинской губѣ на мысѣ Красногорскій носъ, въ заливѣ Унской губы, въ 120 верстахъ отъ Архангельска. Основанъ при царѣ Иоаннѣ Грозномъ. Монашествующихъ 10, послушниковъ 3.

9) *Веркольскій*, при р. Пинегѣ, въ 190 верстахъ отъ г. Пинеги. основанъ въ 1635 году. Монашествующихъ 29, послушниковъ 7.

10) *Кожозерскій* въ Онежскомъ уѣздѣ, въ 162 верстахъ отъ гор. Онеги. Монашествующихъ 22, послушниковъ 3.

11) *Печенгскій*, въ Кольскомъ уѣздѣ, въ 1225 вер. отъ Архангельска, возстановленъ въ 1886 г. при Срѣтенской церкви, на берегу рѣки Печенги, въ 90 вер. отъ г. Колы.

### Женскіе монастыри.

1) *Холмогорскій*, основанъ въ 1687 году, въ г. Холмогорахъ. Монашествующихъ 47, послушницъ 13.

2) *Шенкурскій*, въ г. Шенкурскѣ. Монашествующихъ 26, послушницъ 21.

# ПУТИ СООБЩЕНІЯ, ПОЧТА, ТЕЛЕГРАФЪ.

## Таблица взаимныхъ разстояній между городами Архангельской губерніи

Названіе городовъ.	Архангельскъ.	Кемь.	Кола.	Мезень.	Онега.	Пинега.	Холмогоры.	Шенкурскъ.
Архангельскъ . . . . .	—	486 <sup>3</sup> / <sub>4</sub>	1011 <sup>3</sup> / <sub>4</sub>	508	243 <sup>1</sup> / <sub>4</sub>	205	71	374 <sup>1</sup> / <sub>2</sub>
Кемь . . . . .	486 <sup>3</sup> / <sub>4</sub>	—	525	994 <sup>3</sup> / <sub>4</sub>	253 <sup>1</sup> / <sub>2</sub>	691 <sup>3</sup> / <sub>4</sub>	557 <sup>3</sup> / <sub>4</sub>	861 <sup>1</sup> / <sub>4</sub>
Кола . . . . .	1011 <sup>3</sup> / <sub>4</sub>	525	—	1519 <sup>3</sup> / <sub>4</sub>	778 <sup>1</sup> / <sub>2</sub>	1216 <sup>3</sup> / <sub>4</sub>	1082 <sup>3</sup> / <sub>4</sub>	1386 <sup>1</sup> / <sub>4</sub>
Мезень . . . . .	508	994 <sup>3</sup> / <sub>4</sub>	1519 <sup>3</sup> / <sub>4</sub>	—	741 <sup>1</sup> / <sub>4</sub>	303	437	740 <sup>1</sup> / <sub>2</sub>
Онега . . . . .	343 <sup>1</sup> / <sub>4</sub>	253 <sup>1</sup> / <sub>2</sub>	778 <sup>1</sup> / <sub>2</sub>	741 <sup>1</sup> / <sub>4</sub>	—	433 <sup>1</sup> / <sub>4</sub>	304 <sup>1</sup> / <sub>4</sub>	607 <sup>3</sup> / <sub>4</sub>
Пинега . . . . .	205	691 <sup>3</sup> / <sub>4</sub>	1216 <sup>3</sup> / <sub>4</sub>	303	433 <sup>1</sup> / <sub>4</sub>	—	134	437 <sup>1</sup> / <sub>2</sub>
Холмогоры . . . . .	71	557 <sup>3</sup> / <sub>4</sub>	1082 <sup>3</sup> / <sub>4</sub>	437	304 <sup>1</sup> / <sub>4</sub>	134	—	303 <sup>1</sup> / <sub>2</sub>
Шенкурскъ . . . . .	374 <sup>1</sup> / <sub>2</sub>	861 <sup>1</sup> / <sub>4</sub>	1386 <sup>1</sup> / <sub>4</sub>	740 <sup>1</sup> / <sub>2</sub>	607 <sup>3</sup> / <sub>4</sub>	437 <sup>1</sup> / <sub>2</sub>	303 <sup>1</sup> / <sub>2</sub>	—

Маршруты отъ г. Архангельска до С.-Петербурга, Вологды и до всѣхъ уѣздныхъ городовъ Архангельской губерніи по почтовымъ трактамъ.

Отъ Архангельска до С.-Петербурга 1105 верстъ чрезъ г. Холмогоры.	Число верстъ.		Число верстъ.
1) г. Архангельскъ.		7) Копачевская . . . . .	15 <sup>3</sup> / <sub>4</sub>
2) Уемская . . . . .	15 <sup>1</sup> / <sub>2</sub>	8) Ракульская . . . . .	20
3) Лявленская . . . . .	16	9) Сійская (зимою 22 <sup>3</sup> / <sub>4</sub> )	26 <sup>3</sup> / <sub>4</sub>
4) Коскогорская . . . . .	18 <sup>1</sup> / <sub>2</sub>	10) Ваймужская . . . . .	19
5) г. Холмогоры.	21	11) Селецкая . . . . .	25 <sup>3</sup> / <sub>4</sub>
6) Товренская . . . . .	17 <sup>1</sup> / <sub>2</sub>	12) Межномская . . . . .	19 <sup>1</sup> / <sub>2</sub>
		13) Авдинская . . . . .	21
		14) Кочманская . . . . .	20
		15) Плесецкая . . . . .	23 <sup>1</sup> / <sub>2</sub>

16) Дениславская . . .	23 <sup>1/2</sup>	55) Усть-Ижора . . .	21 <sup>3/4</sup>
17) Федовская . . .	26	56) Александр. мануфакт.	12 <sup>1/2</sup>
18) Красновская-Агафон.	23	57) С -Петербургъ . . .	10
19) Коневская . . .	18 <sup>3/4</sup>	<b>Отъ Архангельска до</b>	
20) Архангельская . . .	25 <sup>3/4</sup>	<b>Вологды 774<sup>3/4</sup> версты.</b>	
21) Усть-Вельско-Бронев.	24	Первыя 9 станцій тѣ же,	
22) г. Каргополь . . .	27	что и по С.-Петербург-	
23) Лекиморѣцкая . . .	23 <sup>1/2</sup>	скому тракту.	
24) Философская . . .	16 <sup>1/2</sup>	10) Емецкая . . . . .	22
25) Чуриловская . . .	21 <sup>1/4</sup>	11) Заборская . . . . .	21
26) Кречетовская . . .	18	12) Калужская . . . . .	22
27) Сереговская . . .	28 <sup>1/2</sup>	13) Моржегорская . . .	13 <sup>1/2</sup>
28) Кузнецовская . . .	18 <sup>3/4</sup>	14) Шастозерская . . .	19
29) Бурковская . . .	22 <sup>3/4</sup>	15) с. Семеновское . . .	22 <sup>1/4</sup>
30) Бадожско-Конецкая	24	16) Устьважская . . .	16
31) Бѣлоручейская . . .	24 <sup>1/4</sup>	17) Кичкая . . . . .	22 <sup>3/4</sup>
32) г. Вытегра . . .	25 <sup>1/4</sup>	18) Шеговарская . . .	22 <sup>1/2</sup>
33) Окуловская . . .	16 <sup>3/4</sup>	19) Одинцовская . . .	18
34) Мегорская . . .	18 <sup>1/4</sup>	20) Съдельниковская . .	19 <sup>1/2</sup>
35) Оштинская . . .	24 <sup>1/2</sup>	21) Осиновская . . . . .	21
36) Травниковская . . .	13 <sup>3/4</sup>	22) Рудинская . . . . .	20
37) Юксово-Баташевская	21	23) Тырлинская . . . . .	18
38) Гоморовичи . . .	14 <sup>1/4</sup>	24) Слободско-Игнатьев.	18
39) Шеменско-Булаевская	18 <sup>1/4</sup>	25) Луневская . . . . .	23
40) Яндебско-Бордовская	25	26) Судромская . . . . .	21 <sup>1/4</sup>
41) Тененичи . . .	18 <sup>3/4</sup>	27) Г. Вельскъ . . . . .	15
42) г. Лодейное поле	15	28) Квашнинская . . .	23
43) Заостровье . . .	20	29) Верховажск. посадъ	17
44) Доможирово . . .	19	30) Никифоровская . . .	18
45) Манихино . . .	15 <sup>1/2</sup>	31) Мосѣево . . . . .	20
46) Шахнова . . .	19	32) Курьяновская . . .	25 <sup>1/2</sup>
47) Сяскіе рядки . . .	17	33) Васильевская . . .	19
48) г. Новая Ладога . .	11 <sup>1/4</sup>	34) Докукинская . . .	15
49) Черная . . . . .	18	35) Цосково . . . . .	24
50) Выстава . . . . .	22	36) Сіемская . . . . .	20
51) Шальдиша . . . . .	20 <sup>1/4</sup>	37) Чекшинская . . . . .	24
52) Бугры . . . . .	12 <sup>1/4</sup>	38) г. Кадниковъ . . .	20 <sup>1/2</sup>
53) г. Шлиссельбургъ . .	15 <sup>3/4</sup>	39) Оларевск. (зим. 20 <sup>3/4</sup> )	22
54) Елизаветино . . . .	16		

40) г. Вологда . . . 20

**Отъ Архангельска до Шенкурска 374<sup>1</sup>/<sub>2</sub> версты.**

По Вологодскому тракту 19 станцій и затѣмъ отъ Свѣдельниковской станціи до Шенкурска зимою 20<sup>1</sup>/<sub>2</sub> вер., лѣтомъ 24.

**Отъ Архангельска до Онеги 243<sup>1</sup>/<sub>4</sub> версты и Кеми 487<sup>1</sup>/<sub>4</sub> версты.**

1) г. Архангельскъ . . .	15 <sup>1</sup> / <sub>2</sub>
2) Рикасихинская . . .	23 <sup>3</sup> / <sub>4</sub>
3) Таборская . . .	12 <sup>1</sup> / <sub>4</sub>
4) Солозская . . .	22 <sup>1</sup> / <sub>4</sub>
5) Ненокская . . .	12 <sup>1</sup> / <sub>4</sub>
6) Сюземская . . .	22 <sup>1</sup> / <sub>2</sub>
7) Красногорская . . .	29 <sup>3</sup> / <sub>4</sub>
8) Унская . . .	25 <sup>3</sup> / <sub>4</sub>
9) Нижмозерская . . .	19
10) Кяндская . . .	17
11) Тамицкая . . .	18
12) Цокровская . . .	15 <sup>1</sup> / <sub>2</sub>
13) г. Онега . . .	23
14) Ворзогорская . . .	41 <sup>1</sup> / <sub>2</sub>
15) Унежемская . . .	31 <sup>1</sup> / <sub>2</sub>
16) Нюхотская 1-я . . .	25
17) Нюхотская 2-я . . .	22
18) Колежемская . . .	22
19) Сумская . . .	30
20) Сухоноволоцкая . . .	15
21) Сороцкая . . .	28
22) Шуерѣцкая . . .	25
23) г. Кемь . . .	

**Отъ г. Кеми до Колы по земскому тракту 525**

версты. Лѣтомъ отъ Колы до Архангельска сообщеніе производится на пароходахъ Мурманскаго Товарищества.

**Зимняя дорога отъ Онеги до Унежемской станціи**

г. Онега.

Ворзогорская . . . . .	22
Малошуйская . . . . .	22
Кушерѣцкая . . . . .	16
Унежемская . . . . .	24

**Отъ г. Холмогоръ до г. Пинеги 134 версты.**

1) г. Холмогоры . . . . .	
2) Усть-Пинегская . . . . .	19
3) Нижне-Паленгская . . . . .	13
4) Угзенская . . . . .	22
5) Кузонемская . . . . .	23
6) Великонемская . . . . .	19
7) Юрольская . . . . .	19 <sup>1</sup> / <sub>2</sub>
8) г. Пинега . . . . .	18 <sup>1</sup> / <sub>2</sub>

**Отъ г. Пинеги до г. Мезени 303 версты.**

1) г. Пинега . . . . .	
2) Пильегорская . . . . .	16
3) Усть-Поченская . . . . .	29
4) Усть-Ежугская . . . . .	24 <sup>1</sup> / <sub>2</sub>
5) Кокоринская . . . . .	21 <sup>1</sup> / <sub>2</sub>
6) Колодливая . . . . .	21
7) Чублажская . . . . .	16
8) Залазная . . . . .	17
9) Большенисогорская . . . . .	25
10) Бугаевская . . . . .	21



11) Полугская . . . . .	20	<b>Отъ Сумскаго посада до г. Повѣнца, Олонецкой губерніи 192 <sup>1</sup>/<sub>4</sub> версты.</b>	
12) Погорѣльская . . . . .	26		
13) Жукогорская . . . . .	22		
14) Заозерская . . . . .	22		
15) г. Мезень . . . . .	22		
<b>Зимняя дорога стъ Пинеги до Мезени 146 <sup>1</sup>/<sub>2</sub> вер.</b>			
1) г. Пинега.		1) Сумскій посадъ.	
2) Кулойская . . . . .	34	2) Лапинская . . . . .	20
3) Березовская . . . . .	20	3) Сумостовская . . . . .	15
4) Чиѣгорская . . . . .	24	4) Воренжа . . . . .	15 <sup>1</sup> / <sub>4</sub>
5) Шальская . . . . .	25	5) Корось-Озеро . . . . .	25
6) Кимжа (Лампоженск.)	26	6) Вожмосальми . . . . .	34
7) г. Мезень . . . . .	17 <sup>1</sup> / <sub>2</sub>	7) Урочище Ямъ . . . . .	14
		8) Телекинская . . . . .	25
		9) Морскомасельская . . . . .	13
		10) Волозерская . . . . .	15
		11) г. Повѣнецъ . . . . .	16

## Маршруты по Архангельской губерніи по земскимъ трактамъ.

Наименованіе станцій.	Число версть.	До какихъ окольныхъ селеній существуетъ разгонъ. (Цифры въ скобкахъ означаютъ число версть).
<b>Архангельскій уѣздъ.</b>		
<b>I. Столичный трактъ.</b>		
Архангельская . . . . .	15 <sup>1</sup> / <sub>2</sub>	Рикасовская (6 <sup>1</sup> / <sub>2</sub> ), Соломбальская (5) Вознесенская (10), Рикасихинская (14); Маймакскіе заводы (10). Конецгорская (24) и 73 окольныхъ деревни (по 9 вер. среднимъ числомъ).
Уемская . . . . .	14	45 окольныхъ деревней (по 7 версть среднимъ числомъ).

Лявленская . . .	18 <sup>1</sup> / <sub>2</sub>	Кехотская (10) и 39 деревень (по 8 вер. сред. числомъ).
Коскогорская (до Холмогорской).	21	Кехотская (12), Кеницкая (30), Матигорская (26); Конецгорская (25) и 43 деревни (по 6 вер. ср. числ.).

### II. Онежскій трактъ отъ Архангельской станціи.

Рикасихинская . . .	23 <sup>3</sup> / <sub>4</sub>	Вознесенская (4), Архангельская (14), Рикасовская (18, зимой 14) и 23 деревни (по 8 вер. среднимъ числомъ).
Таборская . . .	12 <sup>1</sup> / <sub>4</sub>	Скиты: Амбургскій (10), Большекородскій (13), Малокородскій (14), Цертозерскій (15), Бѣлозерскій (20).
Солозская . . .	22 <sup>1</sup> / <sub>2</sub>	Никольскій монастырь (20).
Ненокская . . .	12 <sup>1</sup> / <sub>4</sub>	
Сюземская . . .	22 <sup>1</sup> / <sub>2</sub>	
Красногорская . . .	29 <sup>3</sup> / <sub>4</sub>	Яренгская (35), Цертоминскій монастырь (8).
Унская (до Нижне-озерской, Онеж. уѣз.)	25 <sup>3</sup> / <sub>4</sub>	Яренгская (25), Лудскій посадъ (4) выселокъ Бѣлый (12).

### III. Трактъ по зимнему берегу Бѣлаго моря отъ Архангельской станціи.

Соломбальская . . .	56 <sup>1</sup> / <sub>2</sub>	Архангельская (5), Вознесенская (10, зимой 6), Часовенская (35, зимой 30); Новодвинская крѣпость (15) и 20 деревень (по 10 верстѣ).
Патракѣвская . . .	20	12 деревень (по 12 вер. сред. числ.).
Куйская . . . . .	20 <sup>1</sup> / <sub>2</sub>	
Козленская . . . . .	58	Дер. Малые Козлы (2).
Зимне-Золотицкая до Ручьевской стан. Мезен. уѣзда).	60	

### IV. Боковые тракты. Отъ Архангельской станціи

Вознесенская . . .	10	Рикасовская (4), Соломбальская (10,
--------------------	----	-------------------------------------

(къ югозападу) Рикасовская (Велико- погоская)	—	зимой 6), Архангельская (10) и 57 деревень (по 5 версть сред. числомъ).  Архангельская (6 <sup>1</sup> / <sub>2</sub> ), Рикасихинская (18, зимой 14) и 55 деревень (по 6 версть среднимъ числомъ).  <i>Отъ Соломбальской станціи.</i>
(къ востоку) Часовенская . . .	—	Соломбальская (35, зимой 30) и 10 деревень (по 13 <sup>1</sup> / <sub>4</sub> вер.)  <i>Отъ Лявленской станціи.</i>
(къ западу). Кехотская . . .	—	Лявленская (10), Коскогорская (12) и 56 деревень (по 7 версть).  <i>Отъ Красногорской станціи.</i>
(къ сѣв.-западу) Яренгская . . .	—	Красногорская (35), Унская (25); Лопшененьга (12), Посадъ Лудскій (29), Монастырь Цертоминскій (27).

### Холмогорскій уѣздъ

#### I. Общій столичный трактъ

*отъ Коскогорской станціи.*

Холмогорская . . .	5 <sup>1</sup> / <sub>2</sub>	Коскогорская (Арх. уѣзда, 21), Ло- моносковская (5, зимой 4), Кеницкая (11, зимой 9), Товренская (17 <sup>1</sup> / <sub>2</sub> , зи- мой 17), Устьиннежская (19 <sup>1</sup> / <sub>2</sub> , зи- мой 19); Вавчуга (15), Курья (9), Селищенская (16), Глухопогосская (12), Чухчеремская (13), до грани- цы Архангельскаго уѣзда 15 <sup>3</sup> / <sub>4</sub> вер.
Кушевская (Мати- горская).	12	Куростровская (10), Устьпиннежская (14); Марилово (7), Селищенская (11), Ниж. Матигоры (5), Быстро- курья (7).
Товренская . . .	15 <sup>3</sup> / <sub>4</sub>	Власьевская (5), Устьпиннежская (26, зимой 12), Холмогорская (17 <sup>1</sup> / <sub>2</sub> ), зи-

Копачевская . . .	20	мой 17), Орлецкая (12); Черная грязь (6), Матигорское (12). Кривецкая (7), Власьевская (15 <sup>3</sup> / <sub>4</sub> , зимой 12); Великодворская (17), Ступинская (3), Ичковская (3), Панилово (9), Казнова (15), Орлецы (7).
Ракульская зимой 22 <sup>3</sup> / <sub>4</sub> вер.).	26 <sup>3</sup> / <sub>4</sub>	Великодворская (3), Палимегорская (7), Бринь-Наволокъ (15 <sup>3</sup> / <sub>4</sub> ).
Сійская (до Ваймужской).	19 <sup>1</sup> / <sub>2</sub>	Григоровская (10 зимой 8), Емецкая (22); Сійскій монастырь (9), Челмохта (12), Бринь-Наволокъ (12), Хоробрицкая (10), Красный яръ (19).

### II. Петербургскій трактъ отъ Сійской станціи.

Ваймужская (зимой 24).	25 <sup>3</sup> / <sub>4</sub>	Емецкая (15), Пермиловская (17, зимой 15); Сійскій монастырь (10), Меландово (10), Красный яръ (4).
Селецкая . . . . .	19	Средмехренская (30); Меландово (18), Тегра (10), Рипалово (10), Шеньга (16), Мякуръе (8 <sup>1</sup> / <sub>2</sub> ), Кодышская (30), Усть-Мехреньга (7), Конокса (4).
Межвовская . . . . .	21	Кодышская (11), Котлозеро (17, зимой 15).
Авдинская . . . . .	20	Кодышская (10), Котлозеро (16, зимой 14).
Кочманская (до Плесецкой, Онеж. уѣзда)	23 <sup>1</sup> / <sub>2</sub>	Тарасовская (26); Кодышская (30), до границы Онеж. уѣзда 12 верстъ.

### III. Московскій трактъ отъ Сійской станціи.

Емецкая . . . . .	5	Медвѣловская (7, зимой 5 <sup>3</sup> / <sub>4</sub> ), Ваймужская (15), Сійская (22), Григоровская (22), Заборская (22, зимой 21); Челмохта (20), Меландово (13), Пиньгишенская (10), Сійскій монастырь (18), Пукшенская (20), Ка-
-------------------	---	---

Зачачьевская . . .	16	путинская (24), Прилукъ (7, зимою $5\frac{3}{4}$ ), Ратовъ-Наволокъ (5). Вороновская ( $2\frac{1}{2}$ ), Коскошина (8), Заозерье (5), Заполье (7), Заболотье (5), Хаврогоры (5), Никольская (16), Медвѣдовская (4).
Заборская (до Калужской, Шенкур. уѣзда).	22	Емецкая (22, зимой 21), Звонская (7, зимой 5), Коскошина (8), Хаврогоры (10): до границы Шенкурскаго уѣзда 18 версть.

#### IV. Пинежскій трактъ отъ Холмогорской станціи.

Устьпинежская (до Нижнепаленской. Пин. уѣзд).	13	Товренская (26, зимой 12), Кушевская (14), Холмогорская ( $19\frac{1}{2}$ , зимой 19), Ломоносовская (18), Власьевская (23, зимой 19), Кеницкая (23), Парфентьевская (10), Вахрамѣевская (16), до границы Пинежскаго уѣзда 8, до С.-Петербургскаго тракта 14.
---	----	---

#### V. Вокровые тракты.

(къ востоку) Ломоносовская (Куростровская).	—	<i>Отъ Холмогорской станціи.</i> Холмогорская (5, зимой 4), Кеницкая (12, зимой 5), Устьпинежская (18), Вавчуга (11), Залывская (5), Богоявленско-Ухтоостровская (12), Троицко-Ухтоостровская (10), Ровдогорская (8), Ровдинская (13), Чухчеремская (12).
(къ востоку). Григоровская . . .	—	<i>Отъ Сійской станціи.</i> Сійская (10, зимой 8), Емецкая (22); Челмохта (10, зимой 8), Пукшенская (10, зимой 7), Пиньгишенская (10).
(къ востоку) Медвѣдовская . . .	—	<i>Отъ Емецкой станціи.</i> Емецкая (7, зимой $5\frac{3}{4}$ ), Никонов-

		ская (10 <sup>1</sup> / <sub>4</sub> ), Пиньгишенская (12), Зачачьевская (4).
		<i>Отъ Ваймужской станции.</i>
(къ сѣверозападу)		
Цермиловская (зимой 15).	30	Ваймужская (17, зимой 15).
Верховская (зимой 27).	35	
Яковлевская . . .	—	Андреяновская (27), Щукозерское (16)

		<i>Отъ Селецкой станции.</i>
(къ югу).		
Средьмехренская (до Тарасовской).	35	Селецкая (30), Имачевская (5).

		<i>Отъ Кочманской станции.</i>
(къ востоку)		
Тарасовская . . .	—	Кочманская (26); Понизовье (10), Церковническое (12), Часовенская (15), Павловская (15), Новосельская (22), Александровская (24), Самсо- новская (6), Шидозеро (50).

*На телеграфной линіи, противъ  
Холмогоръ по правому берегу  
С. Двины.*

Власьевская (Орлецкая).	—	Товренская (5), Копачевская (15 <sup>3</sup> / <sub>4</sub> , зимой 12), Устьпинежская (23, зи- мой 18), дер. Орлецкая (8), Воро- новская (4).
Кеницкая . . .	—	Ломоносовская (12, зимой 5), Хол- могорская (11, зимой 9), Устьпинеж- ская (23), Коскогорская (30, зимой 22), Ухть-островская (4), Чухчерема (4), Куростровская (14), Спаса (15), Понова (28).

### Шенкурскій уѣздъ.

*I. Московскій трактъ отъ Заборской станции.*

Калужская . . .	13 <sup>1</sup> / <sub>2</sub>	Заборская (Холмогор. уѣзда) (22),
-----------------	--------------------------------	-----------------------------------

Власьевско-Моржегорская . . . . .	16	село Калезское (3). Власьевское волост. правление (5), Ръзановское (15), Цълезерское (35).
Шастозерская . . . . .	25 <sup>1</sup> / <sub>4</sub>	Власьевское волост. правление (11), Пяндская (12 <sup>1</sup> / <sub>4</sub> ), Чажестровская (21 <sup>1</sup> / <sub>4</sub> ).
Березницкая . . . . .	16 <sup>1</sup> / <sub>2</sub>	Слободско-Осиновская (3), Шиленьга (12), Пянда (13). Устьявенга (20), Березницкйй перевозъ (2), Чажестров- ская (4).
Устьяважская . . . . .	22 <sup>3</sup> / <sub>4</sub>	Чамовская (23), Устьяважское прав- ление (16), Шиленьга (10).
Кицкая . . . . .	22 <sup>1</sup> / <sub>2</sub>	Устьяюмская (19 <sup>1</sup> / <sub>2</sub> ), Чамовская (23, зимой 20).
Шеговарская . . . . .	18 <sup>1</sup> / <sub>2</sub>	Предтеченская (12, зимой 9), Пред- течен. правление (3), Смотроковская (27, зимой 20, Устьяюмская (18).
Одинцовская . . . . .	24	Смотроковская (12, зимой 11), Ива- новская (19 <sup>1</sup> / <sub>2</sub> , зимой 19), Тарнян- ская (30, зимой 25), Котажская (30), Смѣтанинская (10, зимой 7), Устья- тарнянское (22), Предтеченское прав- ление (15 <sup>1</sup> / <sub>2</sub> ), Предтеченская (8).
Шенкурская . . . . .	27 <sup>1</sup> / <sub>2</sub>	Ивановская (5, зимой 4), Смотро- ковская (20, зимой 15), Болтинская (25), Шелашское (зимой 8 <sup>1</sup> / <sub>2</sub> ), Едем- ское, Афонасовское и Федоровское (5); Устьятарнянская (27), Груздов- ское общество (22).
Устьяпаденгская . . . . .	27 <sup>1</sup> / <sub>2</sub>	Паденгская (20), Устьяпуйская (22, зимой 20), Ивановская (23 <sup>1</sup> / <sub>2</sub> , зимой 22 <sup>1</sup> / <sub>2</sub> ), Шеренга (11), Шелашское (14).
Ровдинско-Пикинск. . . . .	27 <sup>1</sup> / <sub>2</sub>	Устьяпуйская (7, зимой 6), Попона- волоцкая (27, зимой 15), Пуйская (27, зимой 20), Верхосуландская (36), Шеренга (17), Нижнепуйская (5), Суландское (16), Суланда (5), Слоб.-Игнатъевская (27 <sup>1</sup> / <sub>2</sub> ).

Юхневская (до Лу-  
невской, Вологод. губ.

21<sup>1/2</sup>

Благовѣщенская (10, зимой 9), Пуй-  
ская 13<sup>1/2</sup>), Попонаволоцкая (20);  
Воскресенская (7), Чакринская (7),  
Нижнепуйская (23), Слободско-Иг-  
натьевская (1<sup>1/2</sup>), Пайтовская, Воло-  
годской губ. (29).

## II Устюжскій трактъ отъ Устьяжской станціи.

Чамовская . . .

21

Ростовская (10, зимой 8), Кицкая  
(23, зимой 20), Устьяжская (23),  
Концегорская (5).

Тулгаская . . .

15

Троицкая (17, зимой 12), Ростов-  
ская (27), Кургоминская (6, зимой  
5), Концегорская (22), Топса (18).

Заостровская (Яков-  
левская)

—

Верхнеборецкая (14), Сельцо (7, зи-  
мой 4), Троицкая (7), до границы  
Вологодской губ. (13).

## III Воковые тракты.

### Отъ Березницкой станціи.

Слободско-Осиновск.

19

Березницкая (3), Устьявенгская (18,  
зимой 17), Корбальская (14), Пянд-  
ская (22), Шилинско-Прилуцкое (9),  
Ваенгское (31).

Ростовская . . .

34

Чамовская (10, зимою 8), Тулгас-  
ская (27), Троицкая (34), Ваенга  
(22, зимой 17), Устьявенга (23), Топ-  
са (25), Кургомень (23), Клопов-  
ская (8), Корбальская и Концегор-  
ская (5), Шилинско-Прилуцкая (10).

Троицкая . . .

15

Ростовская (34), Тулгаская (17,  
зимой 12), Топецкая (3, зимой 5),  
Кургоминская (7, зимой 12), Конце-  
горская (12).

Нижнеборецкая .

—

Селецкая (10, зимой 6), Верхнебо-



рецкое (5), до границы Вологодской губернии 7 верст.

*Отъ Шенкурска.*

Смотроковская . . .

— Одицовская (12, зимой 11), Шенкурская (20, зимой 15), Шеговарская (27, зимой 20); Хименевское (22), Афанасовское (10), Предтеченское (15).

*Отъ Шенкурска.*

Болтинская . . .

36 Шенкурская (25).

Шахановская . . .

— Болтинская (36), до границы Вологодской губ. 14 вер.

*Отъ Юхневской станции.*

Благовѣщенская . . .

15 Юхневская (10, зимой 9), Слободско-Игнатьевская ( $8\frac{1}{2}$ , зимой 8), Пуйская (15), Воскресенское (2), Нижнепуйское (21), Глубоковское (22).

Попонаволоцкая . . .

— Юхневская (20), Ровдинско-Пикинская (27, зимой 15), Нижнепуйское (21), Слободско-Игнатьевская ( $18\frac{1}{2}$ , зимой 15).

*Отъ Кицкой станции.*

Устьсюмская . . .

— Кицкая ( $19\frac{1}{2}$ ), Шеговарская (18).

*Отъ Одицовской станции.*

Котажская . . .

25 Тарнянская (33, зимой 20), Одицовская (30), Ивановская (47), Устьтарнянская (25).

Верхоледская . . .

*Отъ Одицовской станции.*

Тарнянская . . .

25 Одицовская (30, зимой 25), Котажская (33, зимой 20), с. Устьтарнян-

ское (8).

*Отъ Шенкурска.*

Ивановская . . .	—	Одинцовская (19 <sup>1</sup> / <sub>2</sub> , зимой 19), Шенкурская (5, зимой 4), Устьпаденская (23 <sup>1</sup> / <sub>2</sub> , зимой 22 <sup>1</sup> / <sub>2</sub> ); Шелашское (12 <sup>1</sup> / <sub>2</sub> ), Едемское (10), Володимировское (4), Федоровское (5), Афанасовское (9).
------------------	---	---

*Отъ Устьпаденской станціи.*

Паденская . . .	24	Верхосуландская (22, зимой 12), Устьпаденская (20).
Лосевско-Верхопаденская (зимой 15)	25	Поташево (20, зимой 10); до границы Олонецкой губ. 20 вер.
Верхосуландская (зимой 20).	30	Паденская (22, зимой 12), Ровдинско-Пикинская (36), с. Суландское (23).
Устьпуйская . . .	21	Ровдинско-Пикинская (7, зимой 6), Устьпаденская (22, зимой 20), Суландская (10), Шеренга (11).
Пуйская (зимой 28)	30	Ровдинско-Пикинская (27, зимой 20), Нижнепуйское (21), Юхневская (13 <sup>1</sup> / <sub>2</sub> ), Благовѣщенская (15).
Липовская . . .	—	

**Пинежскій уѣздъ.**

**I. Пинежскій трактъ. Отъ Устьпинежской станціи, Холмогорскаго уѣзда.**

Нижнецаленгская	22	Устьпинежская (13); до границы Холмогорскаго уѣзда 7 верстъ.
Угзевская . . .	13	Кузонемская (23), Островская (19), Чуга (9).
Леуновская . . .	10	Чуга (2), Островская (8).

Кузонемская . . .	19	Угзенская (23), Островская (4), Чуга (14).
Великонемская . . .	19 <sup>1</sup> / <sub>2</sub>	Пепинская (7), Каргоменская (8), Першковская (14).
Юрольская . . . . .	18 <sup>1</sup> / <sub>2</sub>	Шильегорская (29, зимой 27), Подборская (21), Вашотинский высел. (10), вотчины Красногорского монастыря (6, зимой 3), Першковская (5 <sup>1</sup> / <sub>2</sub> ), Каргоменская (12, зимой 11), Хаймусовская (12), Пепинская (12).
Пинежская . . . . .	—	Подборская (10), Шильегорская (16, зимой 15), Кулойская (35, зимой 34), Кулогоры (5, зимой 3), Марьегорская (4), Шулонемская (7), вотчины Красногорского монастыря (16, зимой 15).

## II. Пинего-Мезенский лѣтний трактъ отъ города Пинеги.

Подборская . . . . .	6	Пинежская (10) Юрольская (21), Великодворская (10).
Шильегорская . . . . .	29	Пинежская (16, зимой 15), Юрольская (29, зимой 27), Щельинская (3), Ревпольская (13).
Устьпоченская . . . . .	14	Устьежугская (24 <sup>1</sup> / <sub>2</sub> , зимой 24), Виктовская (5), Щельинская (26).
Труфаногорская . . . . .	10 <sup>1</sup> / <sub>2</sub>	Чакольская (24), Юберская (16).
Устьежугская . . . . .	21 <sup>1</sup> / <sub>2</sub>	Устьпоченская (24 <sup>1</sup> / <sub>2</sub> , зимой 24), Чакольская (зимой 18), Матвѣевская (13).
Кокорная . . . . .	21	
Колодливая до Чублажской, Мезенскаго уезда.	16	

## III. Пинего-Мезенский зимний трактъ отъ Пинежской станціи.

Кулойская . . . . .	20	Пинежская (35, зимой 34), Карье-
---------------------	----	----------------------------------

польская (90), Малонемнужская (125, зимой 44).

Березовская . . . 24

Малонемнужская 25  
(Чижгорская, Сов-  
польская).

*Далѣ слѣдуетъ Ста-  
роизбищенская стан-  
ція, Мезен. уѣзда.*

Карьепольская (35, зимой 30), Ку-  
лойская (125, зимой 44), Верхне-  
конская (5, зимой 3).

**IV. Земскій трактъ вверхъ по рѣкѣ Пинегѣ въ  
Вологодскую губернію отъ Труфаногорской станціи.**

Чакольская . . .	12	Устьежугская (зимой 18), Труфаногорская (24), Водогорская, Вѣгорская (3), Ступинская (3), Шастинская (5), Кочмогорская (6).
Петрогорская (Чажегорская, Михайловская).	24	Водогорская (9), Вѣгорская (10), Шастинская (8), Кочмогорская (6), Ордынская (5).
Марьегорская . . .	12	Земнецовская (26), Красновская (10).
Карпогорская (Никитинская)	13	Кичлохта (9), Земцовская (27), Никитинская (20), Церкогоры (10, зимой 9), Курохтинская (3), Никоновская, Степановская (20).
Шардонемская . . .	30	Ермолинская (11), Кушкопальская (10).
Веркольская . . .	20	Лѣтопальская (8), Кушкопальская (22).
Ярушевская . . .	22	Лавельская, Лѣтопальская (12).
Сурская (Бирючево-Юркинская)	30	Шулонемская, Игнатовская (6).
Никитинская (Сулецкая)	30	Шаднемская (6, зимой 5).
Тимошинская (Нюхча).	—	Кучкась (10).

**V. Воковой трактъ отъ Малонемньюжской станціи**

Карьенольская . . .	—	Малонемньюжская (35, зимой 30), Кулойская (90), Долгощельская (60).
---------------------	---	--

**Мезенскій уѣздъ.**

**I. Пинего-Мезенскій лѣтній трактъ отъ Колодливой станціи, Пинежскаго уѣзда.**

Чублажская . . .	17	Колодливая (16).
Запазная . . .	25	
Большенисогорская	23	Устьважская (18 <sup>1</sup> / <sub>2</sub> ), Верхнеберезницкая (7 <sup>1</sup> / <sub>2</sub> ), Заручьевская (8).
Юромская . . .	20	Парыгинская (3), Тигляевская (5), Лындовская (8), Заручьевская (16),
Палугская . . .	26	Азапольская (5), Кесломская (7), Лындовская (13).
Погорѣльская . . .	26	Килецкая (16), Азапольская (18).
Жердская . . .	10	Устьяфтинская (9), Лампоженско-Заакакурская (26, зимой 22); с. Кимжа (5), Устьпезская станц. изба (5).
Дорогорская (зимой 12 <sup>1</sup> / <sub>2</sub> ).	18	Устьпезская (8); сел. Кимжа (5).
Лампоженско-Заакакурская (зимой 14 <sup>1</sup> / <sub>2</sub> ).	17 <sup>1</sup> / <sub>2</sub>	Устьпезская (17), Жердская (26, зимой 22), Староизбищенская (зимой 26), Семженская (58); Тимощельская (7).
Мезенская . . .	—	Семженская (40), Долгощельская (100, зимой 40); Заводъ Русанова (25).

**II. Пинего-Мезенскій зимній трактъ отъ Малонемньюжской станціи, Пинежскаго уѣзда.**

Староизбищенская (Щальская)	26	Малонемньюжская (26).
-----------------------------	----	-----------------------

Далѣ слѣдуетъ Лампоженско-Заакакурская станція лѣтняго тракта.

**III. Лѣтній трактъ въ с. Устьцильму отъ Лампоженско-Заакакурской станціи.**

Устьпезская . . .	415	Дорогорская (8), Устьяфтинская (9), Лампоженско-Заакакурская (17).
Волокъ при рѣкѣ Рочугъ.	15	
Волокъ при рѣкѣ Чиркѣ	283½	
Устьцильская . . .	—	Кислая (зимою 21), Сосновская (зимою 28), Хабарицкая (зимою 40), Красноборская (лѣтомъ 57), Каринская (лѣтомъ 120) и 24 деревни, по 57 верстъ среднимъ числомъ каждая.

**IV. Соединительный трактъ отъ Большенисогорской станціи (вверхъ по р. Мезени.)**

Устьяважская (Лешунконская).	28	Большенисогорская (18½), Русомская (25); Едомская, Смоленская (3), Верхнеберезницкая (11).
Колмогорская . . .	24	
Цѣногорская . . .	17	
Конещельская . . .	22	Бѣлощельская (5), Палащельская (10).
Чучепальская . . .	14	Устькымская (2), Палащельская (10), Выселокъ Жительскій (26).
Койнасская . . .	19	Устькымская (12), Засульская (12), Устьниземская (16), Жительская (32).
Кысская . . . . .	18	Устьниземская (3), Засульская (7).
Леиская . . . . .	14	
Вожгорская . . . . .	—	Латьюжская (36), Промойская (зимой 32); Радомоская (6), Пустынская (3), Шегмасскій (60).

**V. Зимній трактъ въ с. Устьцильму отъ Вожгорской станціи.**

Промойская . . . . .	27	Вожгорская (зимой 32).
Шегмасская . . . . .	25	
Четлажская . . . . .	25	

Ишжемская . . .	26
Крестовская . . .	21
Мыльская . . .	30
Усинская . . .	33
Кислая . . .	31
<i>Далѣе слѣдуетъ</i> <i>Устьцилемская.</i>	—

### VI. Боковые тракты.

		<i>Отъ Жердской станціи.</i>
Устьяфтинская . . .	22	Жердская (9), Устьпезская (9).
Быченская . . .	—	Игумновская (2), Софоновская (лѣ- томъ 215 <sup>1</sup> / <sub>2</sub> ).
		<i>Отъ города Мезени.</i>
Семженская . . .	—	Лампоженско-Заакакурская (58), Ме- зенская (40); выс. Семжинскій (30), с. Несское (100, зимой 60), деревня Мгла (25).
		<i>Отъ города Мезени по зимнему</i> <i>берегу Бѣлаго моря.</i>
Долгощельская (зи- мою)	30	Мезенская (100, зимой 40), Койден- ская (лѣтомъ 100), Карьепольская (60); Соенская 30.
Нижская (зимою)	30	
Койденская (зимою 25)	45	Долгощельская (лѣтомъ 100), Ануф- ріевское (60), Островъ Моржовець (лѣтомъ 60).
Майденская . . .	25	
Мегорская (зимой 20)	25	
Ручьевская . . .	60	Хуторъ Майденскій (10), Ручейки (7), выселокъ Варицкій (7), Инцев- ская (30).