

ЗАЛА 183/8
ШКАФЪ
ПОЛКА
№ 44

18



88.

**СПРАВОЧНАЯ КНИЖКА
И
КАЛЕНДАРЬ
АРХАНГЕЛЬСКОЙ ГУБЕРНИИ**

**СЪ ПРИЛОЖЕНИЕМЪ АДРЕСЪ-КАЛЕНДАРЯ ГУБЕРНИИ
И
ПЛАНА Г. АРХАНГЕЛЬСКА.**

Составилъ Н. С. Ермиловъ.

Изданіе Архангельской Губернской Типографіи

**АРХАНГЕЛЬСКЪ.
1888.**

ТИПОЛІТОГРАФІЯ  В. ЧЕРЕПАНОВА
ВЪ АРХАНГЕЛЬСКѢ

С 595 Арх

С-74

Справ. В-на

СПРАВОЧНАЯ КНИЖКА

И

КАЛЕНДАРЬ

АРХАНГЕЛЬСКОЙ ГУБЕРНИИ

на 1888-й годъ,

СЪ ПРИЛОЖЕНІЕМЪ АДРЕСЪ-КАЛЕНДАРЯ ГУБЕРНИИ

И

ПЛАНА Г. АРХАНГЕЛЬСКА.

Составилъ Н. С. Еремилловъ



Изданіе Архангельской Губернской Типографіи.

АРХАНГЕЛЬСКЪ.

1888.

Губернская Типографія.

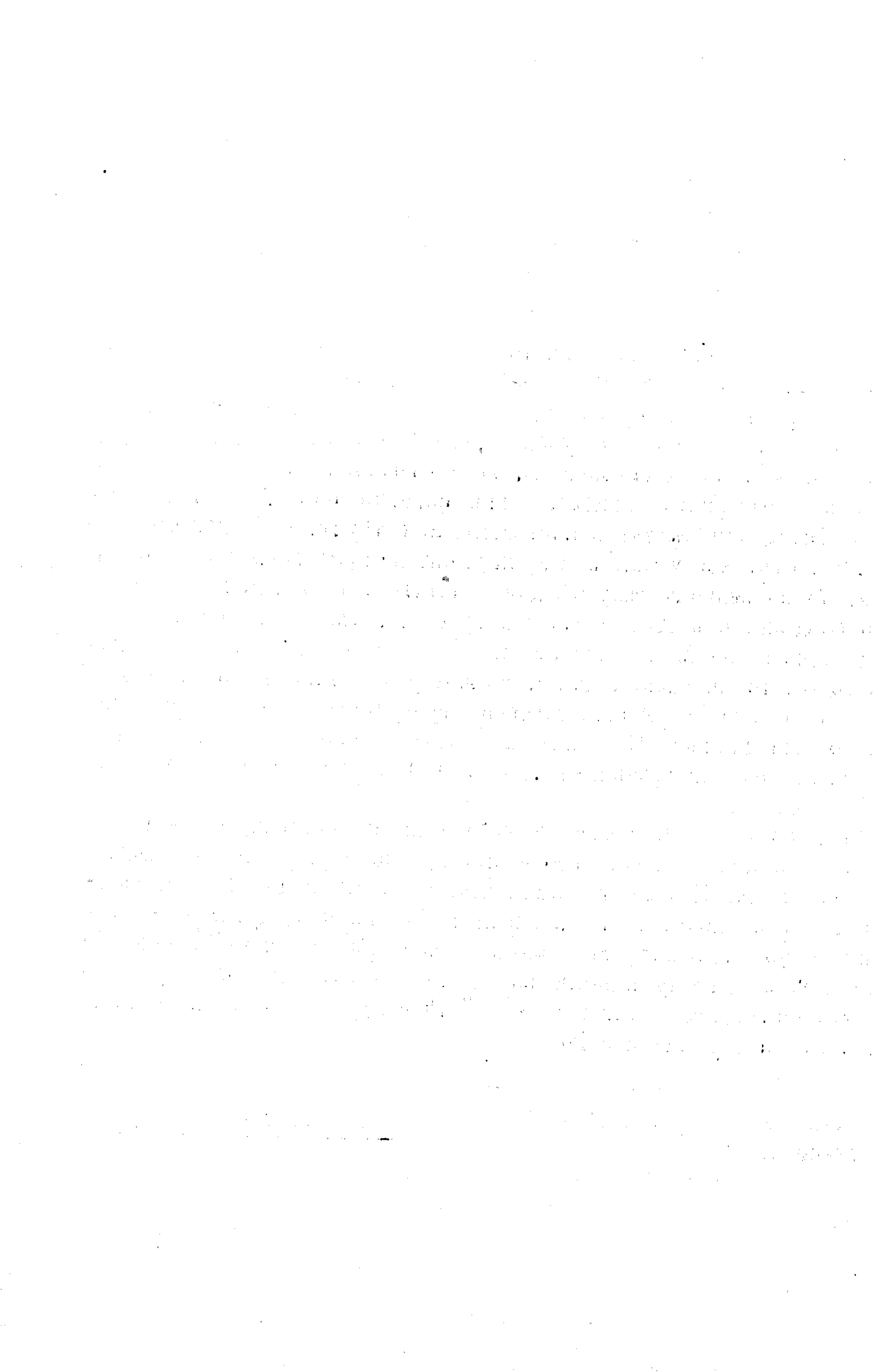
6852

Печатано, съ разрѣшенія Господина Архангельскаго
Губернатора, въ Архангельской Губернской Типографіи.

Представляя читателям настоящую „Справочную книжку“, считаю излишнимъ объяснить, что при составленіи ея я руководился цѣлью дать лицамъ, нуждающимся въ свѣдѣніяхъ о современномъ положеніи Архангельской губерніи, необходимыя справочныя данныя, хотя бы въ сжатомъ видѣ, но по возможности обо всемъ, что можетъ представить предметъ для справки объ Архангельскомъ краѣ. Выпуская въ свѣтъ настоящій мой трудъ, я зваю, что, не смотря на всѣ мои усилія и стараніе, онъ не представляетъ совершенства, но во всякомъ случаѣ дастъ читателямъ достаточное количество свѣдѣній объ Архангельской губерніи, чѣмъ и пополнитъ чувствительный пробѣлъ, существовавшій до сего времени, — отсутствіе какого бы то ни было изданія, въ которомъ были бы собраны свѣдѣнія о положеніи Архангельской губерніи и необходимыя о ней справочныя данныя. Въ этихъ же цѣляхъ мною составленъ и предлагаемый при книжкѣ планъ города Архангельска впервые издаваемый въ печати.

Обращаясь къ снисхожденію читателей, я прошу лицъ компетентныхъ не оставить меня сообщеніемъ, по адресу моему: Архангельскъ Н. Е. Ермилову, замѣчаній, указаній и дополненій, какія они найдутъ полезными для включенія въ послѣдующія изданія „Справочной книжки“, такъ какъ только при подобномъ отношеніи читателей къ такому изданію возможно впослѣдствіи достигнуть того, что справочная книжка будетъ дѣйствительно вполне соответствовать своему назначенію.

Николай Ермиловъ.



СОДЕРЖАНІЕ.

Часть I.

КАЛЕНДАРНЫЯ СВѢДѢНІЯ.

	Страница.
Мѣсяцесловъ православной церкви съ показаніемъ дней не- присутственныхъ, постовъ, крестныхъ ходовъ въ Архан- гельской губерніи, храмовыхъ праздниковъ въ г. Архан- гельскѣ и дней памяти св. угодниковъ Архангельскихъ	2.
Указатель чиселъ мѣсяцевъ, соотвѣтственно днямъ недѣли	26
Сравнительная таблица времени на разныхъ пунктахъ земнаго шара	27
Порядокъ встрѣчи и пребыванія въ г. Архангельскѣ чудотвор- ныхъ иконъ Божіей Матери, именуемыхъ Грузинскою и Владимірскою	28
ИМПЕРАТОРСКІЙ Россійскій домъ	31

Часть II.

МАТЕРІАЛЫ ПО СТАТИСТИКѢ АРХАНГЕЛЬСКОЙ ГУБЕРНІИ.

Пространство губерніи и ея населеніе	35 ✓
Таблица движенія населенія за послѣднія 10 лѣтъ	" ✓
Сельское хозяйство	36
Количество домашняго скота въ губерніи	38
Промыслы въ Архангельской губерніи	"
Количество ремесленниковъ	39
Промышленность заводская и кустарная	40
Торговля и торговое судоходство. Количество торговых доку- ментовъ	41

Обороты ярмарокъ	42
Рѣчное судоходство при Архангельской пристани	”
Заграничное и каботажное судоходство	43
Заграничная торговля	44
• Списокъ городовъ Архангельской губерніи съ показаніемъ ихъ географическаго положенія и числа жителей	45
Число зданій въ городахъ Архангельской губерніи (кромѣ церквей и богослужебныхъ)	46
Число церквей и богослужебныхъ зданій въ городахъ и посадахъ Архангельской губерніи	”
Обороты Архангельской Конторы Государственнаго Банка за 1886 годъ	47
Капиталы и обороты Архангельскаго Городскаго Общественнаго Банка	48
Сельскіе банки, вспомогательныя и ссудосберегательныя кассы	49
Списокъ сельскихъ банковъ и вспомогательныхъ кассъ, существующихъ въ волостяхъ Архангельской губерніи	50
Архангельское Губернское страховое учрежденіе	52
Доходы и расходы городовъ и посадовъ Архангельской губер.	53
Уголовная статистика и мѣста заключенія	56
• Медицинская часть въ Архангельской губерніи въ 1886 году	57
Подати и повинности	59
Количество учебныхъ заведеній и учащихся въ губерніи	61
Состояніе лѣсной части въ губерніи. Пространство и распредѣленіе лѣсовъ; лѣсной доходъ, родъ и количество отпущеннаго матеріала	”
Состояніе пожарной части въ губерніи.	63
Число пожаровъ, количество сгорѣвшихъ дворовъ, сумма убытковъ и причины пожаровъ.	65
Число насильственныхъ и случайныхъ смертей въ губерніи за 1886 годъ	”

Часть III.

СПРАВОЧНЫЯ СВѢДѢНІЯ.

Раздѣленіе уѣздовъ на станы и урядническіе участки	69
Раздѣленіе губерніи на призывные участки для отправления воинской повинности	72
Раздѣленіи губерніи на участки чиновниковъ по крестьянскимъ дѣламъ	73

VII

Распределение лѣсничествъ по волостямъ	74
Распределение по губерніи пограничной стражи	76
Разделение Архангельской епархіи на благочинія	77
Списокъ монастырей Архангельской губерніи	80
Таблица взаимныхъ разстояній между городами Архангельской губерніи	82
Маршруты отъ г. Архангельска до С.-Петербурга, Вологды и до всѣхъ уѣздныхъ городовъ Архангельской губерніи по почтовымъ трактамъ	"
Маршруты по Архангельской губерніи по земскимъ трактамъ	85
Пассажирное пароходство „Десятинный“ между Архангельскомъ и Вологдою	109
Пассажирное пароходство Я. Макарова по С. Двинѣ	110
Срочные пароходные рейсы въ Бѣломъ морѣ и Ледовитомъ океанѣ	"
Тарифы отъ Архангельска по Бѣломорской линіи	111
Тарифы отъ Архангельска по Мурманской линіи	112
Число извозчиковъ въ г. Архангельскѣ и такса для легковыхъ извозчиковъ	"
Время отправленія и полученія почтъ въ Архангельскѣ	113
Время приѣма и выдачи корреспонденціи въ Архангельской Почтовой Конторѣ	"
Такса посылокъ отъ г. Архангельска до уѣздныхъ городовъ, посадовъ и почтовыхъ станцій губерніи и до всѣхъ губернскихъ городовъ Россійской Имперіи	114
Телеграфы	116
Телефоны	"
Время вскрытія и замерзанія рѣки Сѣверной Двины за 10 лѣтъ	"
Выводъ изъ метеорологическихъ наблюденій, произведенныхъ при Архангельскомъ портѣ въ 1886 году	117
Маяки, башни и знаки по берегамъ Бѣлаго моря и Ледовитаго океана	118
Архангельское Губернское Попечительство дѣтскихъ приютовъ	127
Архангельскія учрежденія Россійскаго Общества Краснаго Креста	"
Архангельское Окружное Правленіе Общества спасанія на водахъ	129
Архангельское женское попечительное Общество о бѣдныхъ	130
Общество для пособія бѣднымъ учащимся въ Архангельскихъ Губернской и Маріинской гимназіяхъ	132
Братство Св. Апостола и Евангелиста Іоанна Богослова	133

VIII

Ночлежный пріютъ въ Архангельскѣ	134
Общество Архангельскихъ врачей	135
Архангельское Отдѣленіе Императорскаго Общества для содѣйствія русскому торговому мореходству	136
Балластная артель мѣщанъ г. Архангельска	137
Общество любителей музыки въ г. Архангельскѣ	138
Операция Архангельской Конторы Государственнаго Банка	”
Сберегательная касса при Архангельской Конторѣ Государственнаго Банка	142
Ссудо-сберегательная касса при Архангельскомъ Губернскомъ Правленіи	”
Ссудо-сберегательная касса служащихъ въ почтово-телеграфномъ вѣдомствѣ Архангельскаго округа	143
Архангельская вспомогательная медицинская касса	144
Ссудо-сберегательная касса чиновниковъ Архангельской Конторы Государственнаго Банка	”
Ссудо-сберегательная касса чиновниковъ Архангельской Таможни	145
Ссудо-сберегательная касса Архангельскихъ прикащиковъ	”
Архангельская Публичная Библіотека	146
Техническая Библіотека въ Архангельскѣ	148
Архангельскій Публичный Музей	”
Памятники	149
Городской театръ въ г. Архангельскѣ	150
Списокъ ярмарокъ въ губерніи	”
Предостерегательныя правила и сигнальные знаки во время весенняго разлитія С. Двины у г. Архангельска	151
Правила для желающихъ поступить въ Архангельскую фельдшерскую, ветеринарную и повивальную школу	”
Распредѣленіе времени приѣма больныхъ врачами въ лечебницѣ Императора Александра II	153
Такса вознагражденія за цотраву полей, луговъ и другихъ угодій и за самовольный впускъ скота въ удѣльные лѣса, по Шенкурскому уѣзду	”
Такса на лѣсные матеріалы и издѣлія для опредѣленія вознагражденія казнѣ и удѣльному вѣдомству за причиненные въ ихъ лѣсахъ ущербъ и убытки самовольными порубкамъ и другими нарушеніями лѣсныхъ правилъ	154
Простойная плата рабочимъ	156
Правила о производствѣ Устьинскаго тюленяго промысла	157
Временныя правила для общества Архангельскихъ лоцмановъ	158
Высочайше утвержденное 6 января 1886 года мѣрніе Госу-	

дарственнаго Совѣта о воспрещеніи привоза спиртныхъ напитковъ на Мурманскій берегъ	160
Извлеченіе изъ правилъ о выдачѣ ссудъ поморамъ на Мурманскомъ берегу	”
Извлеченіе изъ положенія объ административномъ пароходѣ „Мурманъ“	161

ПРИЛОЖЕНІЕ 1-е: АДРЕСЪ-КАЛЕНДАРЬ

Губернскія учрежденія:

Вѣдомство Министерства Внутреннихъ Дѣлъ	3
Вѣдомство Министерства Финансовъ	9
Вѣдомство Министерства Государственныхъ Имуществъ	12
Вѣдомство Министерства Юстиціи	”
Вѣдомство Государственнаго Контроля	13
Вѣдомство Министерства Народнаго Просвѣщенія	14
Вѣдомство Министерства Путей Сообщенія	17
Вѣдомство Учрежденій Императрицы Маріи	”
Вѣдомство Военнаго Министерства	”
Вѣдомство Морскаго Министерства	18
Вѣдомство Православнаго Исмовѣданія	19
Иностранныя Консульства	22
<i>Городскія учрежденія въ г. Архангельскѣ</i>	23

Уѣздныя учрежденія:

Архангельскій уѣздъ	26
Ненокскій посадъ	27
Унскій посадъ	28
Лудскій посадъ	29
Холмогорскій уѣздъ	”
Шенкурскій уѣздъ	33
Пинежскій уѣздъ	37
Мезенскій уѣздъ	40
Онежскій уѣздъ	43
Кемскій уѣздъ	46
Сумскій посадъ	50
Кольскій уѣздъ	”

Различныя учрежденія	52
Алфавитный указатель къ адресь-календарю	55

ПРИЛОЖЕНІЕ 2-е.

Гербъ Архангельской губерніи и планъ города Архангельска съ ихъ описаніемъ.	71
--	----



Ч А С Т Ь I.

КАЛЕНДАРНЫЯ СВѢДѢНІЯ.



1888 годъ.

(високосный, 366 дней).

Отъ сотворенія міра	7396-й.
Отъ Рождества Христова	1888-й.
Отъ основанія Россійскаго Государства	1025-й.
Отъ введенія христіанства въ Россіи .	900-й.
Отъ основанія г. Архангельска	304-й.
Отъ воцаренія Государя Императора АЛЕКСАНДРА III	8-й.

Дни неприсутственные.

1. Пят. Новый годъ. Обрѣзаніе Господне. 6 Среда. Богоявленіе (Крещеніе Господне).

Посты.

5. Вторникъ. Сочельникъ предъ Богоявленіемъ (Крещенскій).

Крестные ходы.

6. Среда. Крестный ходъ на воду.

Храмовые праздники въ г. Архангельскѣ.

6. Среда. 1) Въ Архангельскомъ Каѳедральномъ соборѣ, въ нижней церкви, главный храмъ Богоявленія Господня. 2) Въ Кузнечевско-Троицкой церкви тоже. 30. Суббота. Въ кладбищенской Преображенской церкви, на городскомъ кладбищѣ, сѣверный придѣлъ во имя Св. трехъ Святителей, Василія Великаго, Григорія Богослова и Іоанна Златоустаго.

Дни памяти Св. угодниковъ Архангельскихъ.

9. Суббота. Святитель *Филитъ*, игумень Соловецкой обители, затѣмъ Митрополитъ Московскій†1569. Св. мощи Филиппа въ въ 1601 г. перенесены изъ Отрочь монастыря въ Соловецкій, откуда въ 1652 г. торжественно вынесены въ Москву въ соборную церковь Успенія Богоматери. 13. Среда. День кончины преп. *Елеазара Анзерскаго*. Мощи его почиваютъ въ основанномъ имъ Анзерскомъ скитѣ.

Старый стиль.	Дни недѣль.	Православный календарь.	Новый стиль.
1	Пят.	Обрѣзаніе Господне. Св. Василя Великаго.	13
2	Суб.	Св. Сильвестра папы Рим. Прав. Іуліанія муромск.	14
<i>Недѣля предъ Просвященіемъ (33-я).</i>			
3	Воскр.	Св. прор. Малахія. Муч. Гордія.	15
4	Пон.	Соборъ 70 апостоловъ. Преп. Θεоктиста. м. Зосимы.	16
5	Вт.	М. Θεопемита, Преп. Апполинарія, Григорія, прр. Михея.	17
6	Ср.	Богоявленіе (Крещеніе Господне).	18
7	Чет.	Соборъ Іоанна Предтечи, п. Θεодосія угличскаго.	19
8	Пят.	Пр. Георгія. Емилиана испов. п. Домники.	20
9	Суб.	Филиппа мит., Моск, м. Поліевкта. Прр. Самея, Петра.	21
<i>Недѣля по Просвященіи (34-я).</i>			
10	Воскр.	Св. Григорія нисс., Блаж. Θεозвы, п. Павла комельс.	22
11	Пон.	Пр. Θεодосія Вел. Пр. Михаила клопск.	23
12	Вт.	Мч. Татіаны П. Евпраксії Мм. Петра. Мертія.	24
13	Ср.	М. Ермила, Стратоника п. Іакова, Елеазара анзерск.	25
14	Чет.	Пр. отецъ въ Синаѣ и Раифѣ избіен. Нны просвѣт. Грузін	26
15	Пят.	Пр. Павла Ѡнвенскаго. Іоанна Кущника, м, Пансофя.	27
16	Суб.	Поклопеніе веригамъ ап. Петра. Блаж. Максима Тотемск.	28
<i>Недѣля 35-я по Пятидесятницѣ.</i>			
17	Воскр.	Преп. Антонія Великаго и Антонія Римлянина.	29
18	Пон.	Св. от. Аѳанасія В. и Кирилла Александрійскаго.	30
19	Вт.	Пр. Макарія Егип. Мц. Евфрасіи, п. Антоція.	31
20	Ср.	Пр. <i>Евѣлмія</i> , В. М. Инны, Пинны и Риммы.	1
21	Чет.	М. Максима испов. Мм. Неочита, Валеріана, Агніи.	2
22	Пят.	Ап. Тимофея. Мм. Мануила, Георгія, Анастасія Печ.	3
23	Суб.	Св. м. Климента анкир. Пр. Геннадія Костр.	4
<i>Недѣля 36-я по Пятидесятницѣ.</i>			
24	Воскр.	Пр. Ксенія. Пн. Македонія, Іоанна казан.	5
25	Пон.	Григорія Богослова. Мц. Филидаты, Моисея арх. Новг.	6
26	Вт.	Пр. Ксенофонта и Маріи, Іоанна, Аркадія.	7
27	Ср.	Перев. мощей Іоанна Златоустаго архіеп. царград.	8
28	Чет.	Пр. Ефрема Сирина. Палладія. Θεодосія Тотемскаго.	9
29	Пят.	Перев. мощей св. м. Игнатія Богоносца. М. Романа.	10
30	Суб.	Соборъ 3-хъ Свят: Василя В., Григорія Бор., Іоанна Злат.	11
<i>Недѣля 37-я по Пятидесятницѣ.</i>			
31	Воскр.	Св. Кира и Іоанна Безсребрен. Св. Никиты еп. Новг.	12

Дни неприсутственные.

2. Вторникъ. Срѣтеніе Господне 26. Пятница. День рожденія **ГОСУДАРЯ ИМПЕРАТОРА.**

П о с т ы .

Постовъ въ Февралѣ мѣсяцѣ нѣтъ.

Крестные ходы.

2. Вторникъ. Въ Соловецкомъ монастырѣ по монастырской оградѣ.

Храмовые праздники въ г. Архангельскѣ.

2. Вторникъ. Въ приютѣ св. Петра домовая церковь во имя Срѣтенія Господня.

Православный календарь.

Старый стиль.	Дни недѣли.		Новый стиль.
⊕ +	1 2 3 4 5 6	Пон. Вт. Ср Чет. Пят. Суб. Муч. Трифона. Пр. Петра и Вендимиана Срѣтеніе Господне. Св. Симеона Богопріимца и Анны пророковицы. Пр. Исидора Пелусіота, Кирилла Новоезерскаго Мц. Агапіи, Θεодуліи. Пр. Вукола Смирнскаго и мц. Марфы, Маріи Лигаріона, мц. Христіны, Калісты и Θεофила.	13 14 15 16 17 18
		<i>Недѣля 38-я по Пятидесятницѣ.</i>	
	7 8 9 10 11 12 13	Воскр. Пон. Вт. Ср Чет. Пят. Суб. Пр. Паренія еп. Лампсакійскаго, Луки елладскаго Великом. Θεодора Стратилата, проп. Захаріи Серповидца. М. Никифора свм. Маркелла еп. сицил. Св. муч. Харлампія и съ нимъ мм. Порфирія, Ваптоса. Св. м. Власія. Дмитрія Прилуцкаго. Пр. Мелетія арх. антиохійскаго, Алексія митр. Москов. Ар Мартиніана и Св. Зол и Фотиліи. Симеона Сербск	19 20 21 22 23 24 25
		<i>Недѣля о Мытарѣ и Фарисеѣ.</i>	
+ + +	14 15 16 17 18 19 20	Воскр. Пон. Вт. Ср. Чет. Пят. Суб. Пр. Авксентія. Св. Кирилла первоучителя славянскаго. Ап. Онисима п. Евсевія. и. Ефросиніи Св. муч. Памфила и съ нимъ еще 11 муч Св. великом. Θεодора Тирона. Мц. Маріамны. Св. Льва. папы римскаго. Флвіана патр. Цреградскаго Св. ап. Архипа, Филимона, Анфій, пп. Досифея, Рабулы исповѣдника. Пр. Льва еп. Котанскаго Корнилія иг. псково-печ.	26 27 28 29 1 2 3 Мартъ
		<i>Недѣля о Блудномъ Сынѣ.</i>	
+ +	21 22 23 24 25 26 27	Воскр. Пон. Вт. Ср. Чет. Пят. Суб. Преп. Тимоѳея Св. Евстафія архіеп. антиохійскаго. Обрѣтеніе мощей мучениковъ иже во Евгеніи Св. муч. Поликарпа. П. Іоанна, Антонина <i>1-е и 2-е обрѣтеніе главы Іоанна Крестителя,</i> п. Еразма Печерскаго. Св. Тарасія пагр. Цареградскаго Св. Порфирія еп. Газскаго. Муч. Севастіана, Фотиніи. Еп. Прокопія Декаполита Θεалалея, Тита Печерск.	4 5 6 7 8 9 10
		<i>Недѣля мясопустная</i>	
	28 29	Воскр. Пон. Преп. Василии, Марины, Киры Домники, муч. Нестора. св. и. Проторія патр Александр. Еп. Кассіана римлянина. Пр. Іоанна. Мч. Θεоктиреста.	11 12

Дни неприсутственные.

2. Среда. Восшествіе на престоль **ГОСУДАря ИМПЕРАТОРА. 4** и **5.** Пятница и Суббота Сырной недѣли. **25.** Пятница. Благовѣщеніе Пресвятыя Богородицы.

Посты.

7—31. Великій постъ: **1, 2, 3** и **4** седмицы.

Крестные ходы.

25. Пятница. Въ Соловецкомъ монастырѣ по церковной оградѣ.

Храмовые праздники въ г. Архангельскѣ.

25. Пятница. Въ Благовѣщенской церкви главный храмъ Благовѣщенія Пресвятыя Богородицы.

Православный календарь.

Старый стиль	Дни недели		Новый стиль.
1	Вт.	Пр мц. Евдокія, мм. Нестора и м. Антонины.	13
2	Ср.	Св. Феодота, еп. киринейск. ии Агафона. Арсенія твер.	14
3	Чет.	Мм: Евтропія, Клеоника, Васелиска, Зинона, Зоила.	15
4	Пят.	П. Герасима мм: Павла, Григорія, Вячеслава, кн. чеш.	16
5	Суб.	М. Конона, пер. мощ. кн. Феодора и Давида.	17
		<i>Неделя 1-я Великаго поста.</i>	
6	Воскр.	42 мм. въ Амморіи: Θεοτορα, Константина и друг.	18
7	Пон.	Св. мм еп. херсон: Василия, Ефрема, Евгения.	19
8	Вт.	Преп. Θεοφιлакτα и Дометія.	20
9	Ср.	40 мм. Севастійск.: Александра, Плиа, Николая.	21
10	Чет.	Мм. Викторина. Виктор, Василисы и и Анастасія.	22
11	Пят.	Св. Сафронія пат. І русалим. Св. Евфамія.	23
12	Суб.	П. Θεοφана. Св. Григорія двоелова	24
		<i>Неделя 2-я Великаго поста.</i>	
13	Воскр.	Св. Никифора патріарха Цареградскаго	25
14	Пон.	Пп: Венедикта, и Евхимона. Θεοφωста митр. московск.	26
15	Вт.	Муч. Агапія, Пулія, Александра, Никандра.	27
16	Ср.	Св. муч. Савина, Трофима и Александра.	28
17	Чет.	П. Алексія челоѡка Божія	29
18	Пят.	Св. Кирилла арх. Іерусалимскаго.	30
19	Суб.	Св. мм: Хрисанѡа, Даріи, Клавдіи.	31
		<i>Неделя 3-я Великаго поста.</i>	
20	Воскр.	Преп. Іоанна, Сергія и Патрикія.	1
21	Пон.	Преп. Іакова испов. Св. Ѳомы патр. Констант.	2
22	Вт.	Св. муч. Василия. Преп. Исаакія.	3
23	Ср.	Преп. муч. Никона и 199 ученик. его.	4
24	Чет.	П. Захарія, Іакова и Артемія.	5
25	Пят.	Благовѡщеніе Пресвятой Богородицы.	6
26	Суб.	Соборъ Архангела Гавріила	7
			8
		<i>Неделя 4-я Великаго поста.</i>	
27	Воскр.	Св. муч. Матрены. Преп. м. Іоанна.	9
28	Пон.	Преп. Иларіона и Стефана.	10
29	Вт.	Преп. Марка, Кирилла, Іоанна.	11
30	Ср.	Преп. Іонна Лѡствичника, Св. Зосимы.	12
31	Пят.	Св. муч. Ипатія Св. Іоны митр. Московскаго.	13

Дни неприсутственные.

21, 22 и 23. Четвергъ, Пятница и Суббота Страстной седмицы.
24—30. Свѣтлая недѣля.

Посты.

1—23. Великій постъ 4, 5, 6 и 7 седмицы.

Крестные ходы.

17 Воскресенье. Въ Соловецкомъ монастырѣ по монастырской оградѣ.—**22.** Пятница. Въ Соловецкомъ монастырѣ со святыми мощами изъ Преображенскаго собора въ Успенскій для омовенія ихъ и образно для положенія на прежнія мѣста.
25, 27 и 29. Пон., среда и пятн. въ Соловецкомъ монастырѣ по монастырской оградѣ.

Храмовые праздники въ г. Архангельскѣ.

14. Четвергъ. Въ кладбищенской церкви на Соломбальскомъ кладбищѣ храмъ во имя Св. Отца нашего, исповѣдника Мартина, Папы Римскаго.—**17.** Воскресенье. На Соловецкомъ подворьѣ часовня во имя преп. Отецъ Зосимы и Савватія, Соловецкихъ чудотворцевъ.—**24.** Воскресенье. Въ Воскресенской церкви главный храмъ Воскресенія Христова.

Дни памяти Св. угодниковъ Архангельскихъ.

17. Воскресенье. Преподобнаго Зосимы, Соловецкаго Чудотворца. †1478 года; мощи его почиваютъ въ придѣлѣ близъ Преображенскаго собора въ Соловецкомъ монастырѣ.—
23. Суббота. Блаженнаго Георгія Шенкурскаго. Память его празднуется мѣстно въ Велико-Николаевскомъ приходѣ, отстоящемъ въ 1 верстѣ отъ г. Шенкурска.

Старый стиль	Дни недели.	Православный календарь.	Новый стиль.
1	Пят	Пр. Маріи Египетской, п. Евфимія арх. Суздальск	13
2	Суб.	Пр. Тита чудотв., мм Амфіана, Поликарпа.	14
<i>Неделя 5-я Великаго поста.</i>			
3	Воскр	Пр. Никиты исповѣдн. мц Θεодосіи и Ирины	15
4	Пон.	Пр. Іосифа пѣснопѣвца, Георгія и Зосимы палестин.	16
5	Вт.	Пр. м. Агаѳопода, Θεодула, пр. Платона испов.	17
6	Ср.	Св. Менодія и Миралла Евгнхія патр. Царегр.	18
7	Чет.	Преп. Георгія, мм. Калліопія, Акилины, пр. Сарапіона, Данила переяс	19
8	Пят	Ап. Иродіона, Агава, Руфа, Флегонта, Келестина	20
9	Суб.	Муч. Евксихія, преп. м. Вадима, мм Дисана, Авдісса.	21
<i>Неделя 6-я Великаго поста</i>			
10	Воскр	Мм. Терентія, Африкана; Максима, Александра.	22
11	Пон.	Св муч. Антины, м. Прокесса, Мартиніана	23
12	Вт.	Пр. Василія, Аноусы, Аванасіи, мм. Іоанна.	24
13	Ср.	Св. муч. Артемона Криткента. Кирополчта	25
14	Чет	Св. Мартина павы. Муч. Антонія, Ардаліона.	26
15	Пят.	Ап. Аристарха, Пуда, Трофима, мц. Василиссы.	27
16	Суб.	<i>Воскрешеніе Лазаря</i> , мц. Агапіи, Хіоніи, Ирины, Леоніда, Галпы.	28
<i>Страстная седмица великаго поста.</i>			
⊕ 17	Воскр.	<i>Входъ Господень въ Іерусалимъ.</i> Пр. Зосимы Соловец.	29
18	Пон.	Пр. Іоанна, Космы еп., мм. Виктора, Зотика. Северіана	30
19	Вт.	Пр. Іоанна, Георгія, мм. Христофора, Трифона патр. цар	1
20	Ср.	Пр. Θεодора, Анастасіи, Александры ошев.	2
† 21	Чет.	Св. м. Іаннуарія, Фавста, Евгнхія, Акугіона:	3
22	Пят.	Пр. Θεодора Сикюта еп., ап. Наѳанайла, Луки.	4
† 23	Суб.	<i>Вмуч. Георгія побѣдонос.</i> Анатолия, мц. Александры цар.	5
<i>Святлая неделя.</i>			
⊕ 24	Воскр.	ПАСХА ХРИСТОВА; —м. Саввы и Елисаветы, м. Леонтія.	6
† 25	Пон.	<i>Ап. Еван. Марка</i> , п. Сильвестра.	7
26	Вт.	Св. м. Василія еп. амас. Стефана, п. Глафиры.	8
27	Ср.	Св. м. Симеона сродника Господня.	9
28	Чет.	Ап. Іасона, Сосипатра, мм. Максима, Кирилла еп. тур.	10
29	Пят.	Св. 9 муч. Кпзическихъ, мм. Діодора, Родоіана.	11
30	Суб.	<i>Ап. Іакова Завед.</i> , Доната м. Максима, обрѣт. мощей. св. м. Василія.	12

Дни неприсутственные.

6 Пятница. Рожденіе Государя Наслѣдника Цесаревича.
 9. Понедѣльникъ. Перенесеніе мощей св. Николая Чудо-
 творца. 15. Воскресенье. Коронованіе **Ихъ Император-**
скихъ Величествъ.

П о с т ы .

Постовъ въ Маѣ мѣсяцѣ нѣтъ.

Крестные ходы.

18. Среда. Въ г. Шенкурскѣ изъ собора вокругъ города,
 по предварительномъ совершеніи водоосвященія на рѣкѣ Вагѣ.

Храмовые праздники въ г. Архангельскѣ.

8. Воскресенье. Въ Духовной Семинаріи церковь во имя
 св. Апостола и Евангелиста Іоанна Богослова. 9. Понедѣль-
 никъ. 1) Въ Каѳедральномъ соборѣ въ верхней церкви юж-
 ный придѣлъ и въ нижней церкви придѣлъ—во имя Св. Ни-
 колая Мирликійскаго Чудотворца. 2) На Никольскомъ под-
 воряѣ храмъ въ честь Святителя Чудотворца Николая. 3) Въ
 кладбищенской Преображенской церкви (на городскомъ клад-
 бищѣ) южный придѣлъ во имя Святит. Николая Чудотворца.
 29. Воскресенье. Въ Благовѣщенской церкви верхній храмъ
 во имя Прокопія и Іоанна, Чудотворецъ Устюжскихъ.

Православный календарь

Новый
стиль.

Неделя о Ѳомѣ

1	Воскр.	Прор. Іереміи, п. Пафутія, св. м. Макарія митр Кіевск.	13
2	Пон.	Св. Аѳанасія В. Перенъ мощей кн. Бориса и Глѣбы.	14
3	Вт.	Муч. Тимофея св. Петра, Теодосія Печерскаго.	15
4	Ср.	Муч. Пелагии, еп. Сильвана, мм. Агвлана, Еразма.	16
5	Чт.	Вмч. Ирины, мч. Адриана, Михея	17
6	Пят.	Прп. Іова многостр., м. Вакха, Донисія.	18
7	Суб.	Знаменіе Креста Господня въ Іерусалимѣ Муч. Акакія, п. Іоанна Збедзнійск., и 12 учениковъ.	19

Неделя Женъ Мгроносицъ.

8	Воскр.	Ап. Іоанна Богослова, п. Арсенія Вел.	20
9	Пон.	Перенъ мощей Николая Чудотворца. Прор. Исаи.	21
10	Вт.	Ап. Силона, п. Исидоры, блаж. Тавсіи	22
11	Ср.	Св. Меодія и Кирилла первоучит. Славянск.	23
12	Чет.	Мч. Епифанія, Германа патр. Царегр., Савина.	24
13	Пят.	Мц. Гликеріи, Лаодикія, муч. Александра	25
14	Суб.	Мм. Исидора, Максима, пр. Никиты и Серапіона.	26

Неделя о Разслабленномъ

15	Воскр.	Прп. Пахомія, Евфронія испов. Дмитрія Цар	27
16	Пон.	Пр. Ѳеодора, Еврема Перекомс Муч. Вита.	28
17	Вт.	Ап. Андронія и св. Іувин, м. Стефана патр Цареград.	29
18	Ср.	Преполовене Мч. Ѳеодота, мц. Александры, Клавдіи.	30
19	Чет.	Св. м. Пагрікія. Полиена. Калуфа, п. Сергія шуктов.	31
20	Пят.	М. Ѳадалея. Обр. мощ. Алексія митр Московск.	1
21	Суб.	Св. равноапостол. царей Константина и Елены	2

Неделя о Самарянинахъ.

22	Воскр.	М. Василиска блаж. Іакова Боровичскаго.	3
23	Пон.	Муч. Михаила испов. Обр. мощ. Леонтія Ростовскаго.	4
24	Вт.	Пр. Симеона столпн., м. Серапіона, п. Никиты переяс.	5
25	Ср.	3-е обрѣт. ил. І. Предтечи, св. м. Ѳерапонта.	6
26	Чет.	Апч. Карпа. Алфея, мм. Аверкія, Елены, Гергія новаго.	7
27	Пят.	Св. м. Ѳерапонта, Дидима, Фотія и Іоны.	8
28	Суб.	Пр. Никиты исп. мц. Еликониды, м. Игнатія еп. Ростов	9

Неделя о слѣпомъ.

29	Воскр.	Мц. Ѳеодосіи, блаж. Іоанна Устюжскаго.	10
30	Пон.	Преп. Исаакія Далматскаго.	11
31	Вт.	Ап. Ерма, мм. Ермія, Филоссафа.	12

Дни неприсутственные.

2. Четвергъ. Вознесеніе Господне. 12. Воскресенье. День св. Троицы. 13. Понед. День сошествія Св. Духа на Апостоловъ. 29. Среда. Ап. Петра и Павла

П о с т ы.

20—28 Петровъ постъ.

Крестныя ходы.

12. Воскр. 1) Въ Соловецкомъ монастырѣ внутри монастыря. 2) Въ г. Шенкурскѣ изъ Троицкаго монастыря вокругъ ограды монастырской. 13. Понед. Въ г. Шенкурскѣ изъ собора вокругъ ограды соборной. 18. Суб. Тамъ же изъ Благовѣщенскаго собора въ Богословскій приходъ (въ 15 верстахъ отъ города). 19. Воскр. Въ Соловецкомъ монастырѣ въ часовню св. Филиппа, Митрополита Московскаго, при чемъ носится и часть мощей его въ сребропозлащенномъ ковчегѣ. 23 Четвергъ. Въ г. Холмогорахъ изъ Спасо-Преображенскаго собора въ Успенскій женскій монастырь.

Храмовые праздники въ г. Архангельскѣ.

2. Четвер. Въ Боровско-Успенской церкви предѣлъ во имя Вознесенія Господня 12. Воскрес. 1) Въ Кафедральномъ соборѣ въ верхней церкви главный храмъ Живоначальныя Троицы. 2) Въ Кузнечевско-Троицкой церкви главный храмъ Живоначальныя Троицы. 19. Воскр. На Кузнечевскомъ кладбищѣ церковь во имя Всѣхъ Святыхъ. 24. Пятн. Въ Кузнечевско-Троицкой церкви предѣлъ во имя Рождества Іоанна Крестителя. 26. Воскр. Въ Боровской-Успенской цер. предѣлъ во имя чудотворныя Тихвинскія иконы Божіей Матери. 29. Среда. 1) Въ Архангело-Михайловской церкви предѣлъ во имя св. Ап. Петра и Павла. 2) Въ Соломбальскомъ соборѣ предѣлъ во имя св. Ап. Петра и Павла.

Дни памяти св. угодниковъ Архангельскихъ.

14. Втор. Преп. *Елисея Сумскаго*. Мощи его находятся въ Сумскомъ посадѣ. 19. Воскр. Пр. *Варлаама Важскаго*†1462. Мощи его находятся въ Богословскомъ приходѣ Шенкур. уѣзда. 23. Чет. Праведнаго *Артемія Веркольскаго*†1544. Мощи подъ спудомъ въ Веркольскомъ монастырѣ. 27. Понед. Пр. *Серапіона*, основателя Кожеозерскаго монастыря†1611.

Старый стиль.	Дни недели.	Православный календарь.	Новый стиль.	
⊕	1	Ср.	Муч. Іустина Валеріана, пр. Діонисія глушицкаго.	13
	2	Чет.	Вознесене Господне Св Никифора исп. Алексан архіеп. Конст, велкм. Іоанна Сочанск.	14
	3	Пят.	Муч Лукиллиана, Клавдія, Іпатія, Павлы Дѣвы	15
	4	Суб.	Св. Митрофана патр. Царегр., преп. Зосимы.	16
		<i>Недѣля св. Отець въ Никей.</i>		
⊕	5	Воскр.	Св. м Дорофея, В. кн. Игоря, блж. Константина митр. кiev.	17
	6	Пон.	Пр. Иларіона далмат, Виссаріона, Феклы, Сусанны.	18
	7	Вт.	Св. Θεодота, Кириакіи, Маріи, св. м. Маркелла Папы.	19
	8	Ср.	Пер. мощ. вм Θεодора Страт. Ефрема патр. ант.	20
	9	Чет.	Св. Кирилла Александр. мм. Марѳы, Маріи.	21
	10	пят.	Св. мм Тимофея, Александра, Антонины, п. Вассіана.	22
	11	Суб.	<i>Ап Варооломея и Варнавы</i>	23
		<i>Недѣля Пятидесятницы</i>		
⊕	12	Воскр.	День Св. Троицы. Пр <i>Онуфрія В.</i> , пп. Петра, Іоанна.	24
	13	Пон.	День Св. Духа. Мц. Акилины, п. Анны, Іоанна.	25
	14	Вт.	Пр. Елисея Сумскаго, Меѳодія патр. Цареградск.	26
	15	Ср.	Прор. Амоса, м Модеста, <i>Іоны</i> мит. Москов.	27
	16	Чет.	Св. Тихона еп. Амафунтск., мм. Тигрія, Евтропія.	28
	17	Пят.	Мм. Мануїла, Савела, Исмаїла.	29
	18	Суб.	Муч. Леонтія, Іпатія, Θεодула	30
		<i>Недѣля 1-я, Всѣхъ Святыхъ.</i>		
⊕	19	Воскр.	<i>Ап. Іуды</i> брата Господня, муч. Зосимы пр. Пансіа В., п. Варлаама Ваджескаго.	Юль 1
	20	Пон.	Свщм. Меѳодія еп. Патарск, мм. Аристоклія, Аѳанасія,	2
	21	Вт.	Мм. Іуліана, Терентія, п. Іудія.	3
	22	Ср.	Свм. Евсевія еп. Самосатскаго мм. Зинова, Зины.	4
	23	Чет.	Мучц. Агрипины, Евстохія, Артемія Веркольскаго.	5
	24	Пят.	<i>Рождество Іоанна Предтечи</i> , мм. Іоанна, Іакова менюж.	6
	25	Суб.	Прмучц. Феврови, Благовѣр. князя Петра.	7
		<i>Недѣля 2-я по Пятидесятницѣ.</i>		
⊕	26	Воскр.	Преп. Давида, Іоанна еп., Діонисія Сузд.	8
	27	Пон.	Пр. Самисона стриннопр, Пр. Серапіона, Георгія Ивер.	9
	28	Вт.	Перен. мощ. Кира и Іоанна безсребренниковъ, п. Павла. пп. Сергія и Германа Валаам. чудот.	10
	29	Ср.	<i>Ап. Петра и Павла</i> , вкн. Андрея, блж Петра цар.	11
30	Чет.	<i>Соборъ 12 апостоловъ.</i>	12	

Дни неприсутственные.

22. Пятница. Тезоименитство Государыни Императрицы.

Крестные ходы.

5. Вторникъ Въ Холмогорахъ изъ Спасо-Преображенскаго собора въ Курейско-Сергіевскій приходъ по случаю храмоваго праздника. 6 Ср. Въ Красногорскомъ монастырѣ около стѣнъ обители. 8. Пятница Въ Соловецкомъ монастырѣ по стѣнѣ монастыря съ чудотворною Сосновскою иконою Божіей Матери. 12. Втор. Въ Шенкурскѣ изъ монастыря вокругъ ограды съ иконою Божіей Матери, именуемой Троеручицею. 23 Суб. Въ Веркольскомъ монастырѣ въ часовню пр. Артемія. 25. Понед. Въ Шенкурскѣ изъ Троицкаго монастыря въ Макарьевскую пустынь. 30. Суб. Внутри Соловецкаго монастыря.

Храмовые праздники въ г. Архангельскѣ.

6. Среда. На Красногорскомъ подворьѣ въ часовнѣ въ честь чудотворныхъ иконъ Грузинской и Владимірской Божіей Матери. 8. Пят. Въ Благовѣщенской церкви, въ верхней церкви во имя св. Прокошія и Іоанна Устюжскихъ Чудотвори. 13. Ср. Въ Архангельскомъ монастырѣ придѣлъ въ честь собора архистр. Божія Гавріила. 20. Ср. 1) Въ Рождественской церкви престолъ и придѣлъ во имя Св. Іліи Пророка. 2) Въ Ильинской церкви (на городскомъ кладбищѣ) во имя Св. Ильи Пророка.

Дни памяти Св. Угодниковъ Архангельскихъ.

3. Воскр. 1) Преп. *Никодима* Кожеозерскаго † 1640. Мощи почиваютъ въ Кожеозерской обители въ Богоявленской церкви. 2) Перенесеніе мощей Св. *Филитта*, Митр. Московскаго, изъ Соловецкаго монастыря въ Москву. 3) Память преп. Іоанна и Логина, Яренгскихъ чудотворцевъ. 12. Втор. Преп. *Вассіана* и *Іоны*, иноковъ Соловецкаго монастыря † 1599. Мощи почиваютъ въ заштатномъ Пертоминскомъ монастырѣ. 17. Воск. Преп. *Иринарха*, игумна Соловецкаго монастыря † 1628. Мощи почиваютъ въ Соловецкомъ монастырѣ. 30. Суб. Обрѣтеніе мощей Преп. *Германа*, сподвижника *Зосимы* и *Савватія* Соловецкихъ (1623). Покоятся онѣ въ Соловецкомъ монастырѣ.

Православный календарь.

Старый стиль.	Дни недѣль.		Новый стиль
1	Пят.	Муч. Космы и Даміана безсребренниковъ.	13
2	Суб.	Праздн. Положеніе ризы Пр. Б-цы. Св Ювеналія.	14
<i>Недѣля 3-я по Пятидесятницѣ</i>			
+	3	Воскр. Пр. Никодима, пер. мощ. Св. Филиппа мит. Московск	15
	4	Пон. Св. Андрея арх. Критскаго Преп. Марны.	16
†	5	Вт. Преп. Ананасія Аѳонскаго. Преп. Сергія Радонежскаго.	17
	6	Ср. Преп. Си оя, мучнц. Лукіи.	18
	7	Чет. Преп. Ѳомы и Акакія Преп. Евфросинія.	19
⊕	8	Пят. Вел муч П окошія. <i>Казанской ик Бож Матери</i>	20
	9	Суб. Св. муч. Панкротія и Кирилла еп. гортингск.	21
<i>Недѣля 4-я по Пятидесятницѣ.</i>			
+	10	Воскр. Свмуч Леонтія Преп. Антонія Печерскаго.	22
	11	Пон. Свмуч Евфиміи и Киндія. Преставл. Ольги кн	23
	12	Вт. Муч. Прокла и Итарія Преп. Вассіана и Іоны.	24
	13	Ср. <i>Соборъ архан. Гаврііла.</i> Преп. Стефана.	25
	14	Чет. Апост. Аквилы, Преп. Елмін и Описима.	26
+	15	Пят. Муч. Киріка и Іулиты Св. равноапост. кн. <i>Владимира.</i>	27
	16	Суб. Св. муч. Аѳаногена Муч. Іуліи.	28
<i>Недѣля 5-я по Пятидесятницѣ.</i>			
	17	Воскр. Влсмуч. Мартины Преп. Лазаря, Ириварха	29
	18	Пон. Муч. Емилиана и Іакинѳа	30
	19	Вт. Преп. Маврины и Дія. Св Романа кн. Рязанск.	31
⊕	20	Ср. Прор. <i>Иліи</i> Преп. Авраамія Галицкаго.	Августъ 1
	21	Чет. Преп. Семеона и Іоанна, Прор Іезеліцля.	2
⊕	22	Пят. Св <i>Маріи Магдалины</i> , Свмуч. Фоки.	3
	23	Суб. Муч. Трофима и Теофла.	4
<i>Недѣля 6-я по Пятидесятницѣ.</i>			
	24	Воскр. Муч Христинны, кн. Бориса и Глѣба.	5
	25	Пон. Прп Анны, Олимпіады и Евираксіи.	6
	26	Вт. Свмуч. Ермолая, Преп Моисей. муч. Параскевы.	7
	27	Ср. Влсмуч. Павтелѣимона. Св. блаж. Николая.	8
+	28	Чет. Апп: Прохора, Никанора и Тимона.	9
	29	Пят. Муч. Кашника, Муч. Серафимы, п. Мпхаила.	10
	30	Суб. Св. ап. Силы и Силуана. Св Іоанна воина.	11
<i>Недѣля 7-я по Пятидесятницѣ.</i>			
	31	Воскр. Преп. Евдокима мц. Іулиты.	12

Дни неприсутственные.

6. Суббота. Преображеніе Господне. **15.** Понед. Успеніе Пресвятыя Богородицы. **29.** Понед. Усѣкновение главы Іоанна Предтечи. **30.** Вторникъ. Тезоименитство **ГОСУДАРЯ ИМПЕРАТОРА.**

Посты.

1 -- 15 Успенскій постъ. **29.** Понед. День усѣкновения главы Іоанна Предтечи.

Крестные ходы.

6. Суббота. Крестный ходъ на воду. **15.** Понед. 1) Въ г. Холмогорахъ изъ Спасо-Преображенскаго собора въ Успенскій женскій монастырь. 2) Въ Соловецкомъ монастырѣ, внутри монастыря. 3) Въ Сійскомъ монастырѣ въ кладбищенскую церковь **22.** Понед. Въ Красногорскомъ монастырѣ около стѣны обители при отправленіи чудотворной иконы Грузинской въ Архангельскъ.

Храмовые праздники въ г. Архангельскѣ.

6. Суб. 1) Въ кафедральномъ соборѣ сѣверный придѣлъ верхней церкви въ честь Преображенія Господня. 2) Въ Соломбальскомъ соборѣ главный храмъ Преображенія Господня. 3) Въ Преображенской церкви на городскомъ кладбищѣ главный храмъ Преображенія Господня. **8.** Понед. На Соловецкомъ подворьѣ часовня во имя преп. отецъ Зосимы и Савватія Соловецкихъ. **15** Пон. Въ Боровско-Успенской церкви главный храмъ во имя Успенія Пресвятыя Богородицы. **22.** Понед. На Красногорскомъ подворьѣ часовня въ честь чудотворныхъ иконъ Грузинской и Владимірской Божіей Матери. **29.** Понед. На Кузнечевскомъ кладбищѣ деревянная церковь усѣкновения честныя главы Предтечи и Крестителя Господня Іоанна.

Дни памяти Св. Угодниковъ въ Архангельскѣ.

8. Понед. Перенесеніе мощей Зосимы и Саватія изъ ихъ усыпальницъ въ придѣлъ, во имя ихъ устроенный близъ Преображенскаго собора въ Соловецкомъ монастырѣ.

Православный календарь.

Старый стиль	Дни недели.		Новый стиль.	
⊕	1	Пон.	Происхождение древъ честнаго Креста Господня. Пер. мощ. архид. Стефана, Св. блаж. Василия. Преп. Исаакія далмата. Антонія римлянина Св. 7 отрок. въ Ефесѣ. Преп мучц. Евлокіи. Св. муч. Евсигніи, Кандидіи, Кантидіана. Преображеніе Господне.	13
	2	Вт.		14
	3	Ср.		15
	4	Чет.		16
	5	Пят.		17
	6	Суб.		18
+	<i>Недѣля 8-я по Пятидесятницѣ.</i>			
	7	Воскр.	19	
	8	Пон.	20	
	9	Вт.	21	
	10	Ср.	22	
	11	Чет.	23	
	12	Пят.	24	
13	Суб.	25		
+	<i>Недѣля 9-я по Пятидесятницѣ.</i>			
	14	Воскр.	26	
	15	Пон.	27	
	16	Вт.	28	
	17	Ср.	29	
	18	Чет.	30	
	19	Пят.	31	
20	Суб.	1		
+	<i>Недѣля 10-я по Пятидесятницѣ.</i>		Сентябрь.	
	21	Воскр.	2	
	22	Пон.	3	
	23	Вт.	4	
	24	Ср.	5	
	25	Чет.	6	
	26	Пят.	7	
	27	Суб.	8	
⊕	<i>Недѣля 11-я по Пятидесятницѣ.</i>			
	28	Воскр.	9	
	29	Пон.	10	
	30	Вт.	11	
31	Ср.	12		

Дни неприсутственные.

8. Четв. Рождество Пресвятыя Богородицы. 14. Среда. Воздвиженіе Креста Господня. 26. Понед. Апостола и Евангелиста Іоанна Богослова.

Посты.

14. Среда. Воздвиженіе Креста Господня.

Крестные ходы.

14. Среда. Въ Сійскомъ монастырѣ въ церковь Воздвиженія честнаго и животворящаго Креста Господня, отстоящую за пять версть отъ обители.

Храмовые праздники въ г. Архангельскѣ.

1. Четв. Въ Рождественской церкви южный придѣлъ во имя преп. Симеона Столпника. 6. Втор. Въ Архангело-Михайловской церкви, главный храмъ Чуда Архистратига Божія Михаила въ Колоссаѣхъ, иже въ Хонѣхъ. 7. Среда. Въ Архангельскомъ монастырѣ придѣлъ въ верхней церкви во имя Св. Іоанна Новгородскаго и мученицы Агрипины. 8. Четвергъ. Въ Рождественской церкви главный храмъ Рождества Пресвятыя Богородицы. 26. Понед. Въ Духовной Семинаріи церковь во имя Св. Апостола и Евангелиста Іоанна Богослова. 27. Втор. На Соловецкомъ подворьѣ часовня во имя преп. отецъ Зосимы и Савватія Соловецкихъ. 28. Среда. Въ Рождественской церкви южный придѣлъ во имя преп. отецъ Зосимы и Савватія Соловецкихъ.

Дни памяти Св. Угодниковъ Архангельскихъ.

27. Втор. Преподобнаго Савватія, Чудотворца Соловецкаго †1435. Мощи его покоятся въ устроенномъ во имя преп. Савватія и Зосимы придѣлѣ близъ Преображенскаго собора въ Соловецкомъ монастырѣ.

Православный календарь.

Старый стиль.	Дни недели.		Новый стиль.
1	Чет.	Преп. Симеона столпника, Марфы, Прв. Иисуса Навина.	13
2	Пят.	Муч. Маманта, п. Иоанна патр. царгр.	14
3	Суб.	Св. муч. Анюйма, Петра, Домвы, мучц. Василиссы, преп. Феоктиста.	15
<i>Неделя 12-я по Пятидесятницъ.</i>			
4	Воскр.	Св. муч. Вавилы, Гуліана и прор. Моисея	16
5	Пон.	Пр. Захаріи и Елизаветы, мч. Рансы	17
6	Вт.	Чудо Архистрагига Михаила въ Хонѣхъ. Пр. Архипа	18
7	Ср.	Муч. Сазонти, Пр. Луки, Св. Иоанна, арх. Новгород.	19
8	Чет.	Рождество Пресвятыя Богородицы.	20
9	Пят.	Св. Богоотець Іоакима и Анны.	21
10	Суб.	Мучц. Мнодоры, Митродоры и Нимфодоры.	22
<i>Неделя 13-я по Пятидесятницъ.</i>			
11	Воскр.	Преп. Θεодоры, Преп. Сергія и Германа Валаамск.	23
12	Пон.	Св. муч. Автонома, Корнута, Θεодора.	24
13	Вт.	Св. муч. Корнилія, Иліи, Зотика. Преп. Петра.	25
14	Ср.	Воздвиженіе честнаго и животвор. Креста Господня.	26
15	Чет.	Муч. Никиты Преп. Филоея.	27
16	Пят.	Вел. муч. Евѣиміи, Мучц. Людмилы, мучц. Севастіаны, преп. Дорофея	28
17	Суб.	Мучц. Софіи, Вѣры, Надежды и Любви	29
<i>Неделя 14-я по Пятидесятницъ.</i>			
18	Воскр.	Преп. Евменія, мч. Аріадны, Ирины, Кастора	30
19	Пон.	Муч. Трофима, Савватія, Доримедонта, Зосимы.	1
20	Вт.	Вел. муч. Евстафія, Муч. Михаила кн. Черниговск.	2
21	Ср.	Св. ап. Кюдрата, Св. Димитрія мит. Ростовск.	3
22	Чет.	Св. муч. Фови, Св. прор. Іоны	4
23	Пят.	Зачатіе прор. Предтечи и Крестителя Г-ня Іоанна, мм: Андрея, Іоанна, Петра.	5
24	Суб.	Првмчц. Θεклы равноапостольной, преп. Авраамія, преп. Никандра Псковскаго.	6
<i>Неделя 15-я по Пятидесятницъ.</i>			
25	Воскр.	Преп. Евфросиніи, Преп. Сергія Радонежскаго.	7
26	Пон.	Апостола и Евангелиста Іоанна Богослова.	8
27	Вт.	Муч. Калистрата, Преп. Савватія Соловец.	9
28	Ср.	Преп. Харитона исповѣдника.	10
29	Чет.	Преп. Киріяка. Преп. Θεофана	11
30	Пят.	Св. муч. Григорія арм, преп. Григорія вол. Михаила 1-го митропол. Кіевскаго.	12

Дни неприсутственные.

1. Суб. Покровъ Пресвятыя Богородицы. 22. Суб. Казанской иконы Божіей Матери.

Посты.

Постовъ въ октябрѣ мѣсяцѣ нѣтъ.

Храмовые праздники въ г. Архангельскѣ.

1. Суб. Въ Архангельскомъ монастырѣ въ нижней церкви главный храмъ Покрова Пресвятыя Богородицы. 5. Среда. Въ Благовѣщенской церкви южный придѣлъ нижней церкви во имя трехъ Святителей *Петра, Алексія, Ионы*, Московскихъ и всея Россіи чудотворцевъ. 9. Воскр. Въ Соломбальской кладбищенской церкви сѣверный придѣлъ во имя Св. Апостола *Якова Алфеева*. 24. Понед. 1) Въ военномъ госпиталѣ церковь во имя Пресв. Богородицы, всѣхъ скорбящихъ радости. Въ Ильинской на городскомъ кладбищѣ церкви сѣверный придѣлъ во имя Прес. Богородицы, всѣхъ скорбящихъ радости. 26. Среда. Въ Благовѣщенской церкви сѣверный придѣлъ нижней церкви во имя Св. Великомученика *Димитрія* мироточиваго. 28. Пят. Въ Воскресенской церкви южный придѣлъ во имя Св. *Параскевы*, нареченныя Пятницѣ.

Дни памяти Св. угодниковъ въ г. Архангельскѣ.

20. Чет. Перенесеніе мощей праведнаго *Артемія* Веркольскаго†1544. Мощи его почиваютъ подъ спудомъ въ Веркольскомъ монастырѣ, находящемся близъ селенія Верколы.

Старый стиль.	Дни недели.	Православный календарь.	Новый стиль
⊕ 1	Суб.	Покровъ Пресвятыя Богородицы.	13
<i>Неделя 16-я по Пятидесятницѣ</i>			
2	Воскр.	Вел. Муч. Кипріяна, Мучц. Іустины Св. Андрея	14
3	Пон.	Св. муч. Діонисія Ареопагита, Муч. Руссика	15
4	Вт.	Св. Муч. Іародея, Св. Гурія епис. Казанскаго.	16
+	5	Ср. Св. Петра, Алексія, Іоны, Филиппа. митр. Московск.	17
+	6	Чет. Св. Апостола <i>Фомы</i> .	18
7	Пят.	Муч. Сергія, Вакха, Іуліана, Пелагін.	19
8	Суб.	Пм. Пелагін, Таисія, п. Трифона.	20
<i>Неделя 17-я по Пятидесятницѣ</i>			
9	Воскр.	<i>Ап. Іакова</i> , п. Андроника, Аѳнасія	21
10	Пон.	Св. мм: Евлампія, Евлампіи, п. Теофил.	22
11	Вт.	<i>Ап. Филиппа</i> п. Теофана, мучц. Зинаиды.	23
+	12	Ср. Св. муч. Тараха, Прова, Андроника. п. Космы	24
13	Чет.	Св. м. Карпа, Пачилы, Агаѳодора. Веніамина.	25
14	Пят.	Св. м. Назарія, Гервасія, Протасія, п. Параскевы.	26
15	Суб.	Пр. Евѳимія новаго. пм. Лукіана.	27
<i>Неделя 18-я по Пятидесятницѣ.</i>			
16	Воскр.	Муч. Лонгина сотника. п. Евпраксія.	28
17	Пон.	Пр. р. Осія, м: Космы и Даміана	29
+	18	Вт. <i>Апостола и Евангелиста Луки.</i>	30
19	Ср.	Пр. р. Іоуля, Клеопатры и Іоанна	31
20	Чет.	Муч. Артемія. Прав. Артемія Веркольскаго.	1
21	Пят.	Пр. Іларіона, м: Дасія, Гаія, Зотика.	2
⊕ 22	Суб.	Казанской иконы Божіей Матери.	3
<i>Неделя 19-я по Пятидесятницѣ.</i>			
+	23	Вт. <i>Ап. Іакова, брата Господня.</i>	4
24	Пон.	Муч. Арены, Аѳанасія патр., п. Арены печ.	5
25	Вт.	Муч. Маркіана, Мартирія, Анастасія.	6
+	26	Ср. Вм. Димитрія Солунскаго п. Афанасія.	7
27	Чет.	Св. м. Нестора, мц: Капитолины, Еротїиды.	8
28	Пят.	Св. м. Терентія, Неониллы, Сарвила, Параскевы.	9
29	Суб.	Пмц. Анастасіи, п. Авраамія. блж. Марія п. Анны.	10
<i>Неделя 20-я по Пятидесятницѣ.</i>			
30	Воскр.	Св. м. Зиновія, Зиновіи. мц. Анастасіи.	11
31	Пон.	М. Стахія, Амилія, п: Спиридона, Никодима	12

Дни неприсутственные.

14. Понедѣльникъ. День рожденія **Государыни Императрицы**. 21. Понедѣльникъ. Введеніе во храмъ Пресвятыя Богородицы.

П о с т ы.

15—30. Рождественскій (Филиповъ) постъ.

Храмовые праздники въ г. Архангельскѣ.

8. Вторникъ. Въ Архангельскомъ монастырѣ главный храмъ и въ Кузнечевско-Троицкой церкви придѣлъ въ нижней церкви во имя Собора Архистратига Божія Михаила и прочихъ безплотныхъ небесныхъ Силъ. 11. Пятница. Въ Архангельскомъ монастырѣ въ нижней церкви придѣлъ во имя св. мученика Мины Воина. 21. Понедѣльникъ. Въ Каѳедральномъ соборѣ придѣлъ у входа въ церковь во имя Введенія во храмъ Пресвятыя Богородицы. 23. Среда. Въ домовыхъ церквахъ: въ мужскомъ Духовномъ училищѣ придѣлъ, въ мужской гимназїи и въ тюремномъ замкѣ церкви во имя св. благовѣрнаго князя Александра Невского. 24. Четвергъ. Въ Архангело-Михайловской нижней церкви сѣверный придѣлъ во имя свят. великомученицы Екатерины.

		Православный календарь.		Новый Стиль
Старый стиль.	Дни недѣли.			
+	1	Вт.	Космы и Даміана безсребр. смуч., Іоанна и Іакова.	13
	2	Ср.	Мм. Акиндина, Пигасія, Анемнодиста, и. Маркіана.	14
	3	Чет.	Мм. Акемшна, Іосифа, Анѳала, Агапія, Евдоксія.	15
	4	Пят.	Преп. Іоаннѣія Вел., Никандра еписк. мирскаго	16
	5	Суб.	М. Галактіона, или Патрова, Ерма, Лина, Филолога	17
<i>Недѣля 21-я по Пятидесятницѣ.</i>				
	6	Воскр.	Св. Павла испов. преп. Луки и Варлаама,	18
	7	Пон.	Муч. Іерона, Никандра, Никона, Лонгина, преп. Лазаря.	19
⊕	8	Вт.	Соборъ Архистратіа Михаила и проч. силъ безплот.	20
	9	Ср.	Муч. Онисифора и Пофілія, преп. Матроны, Евстолиа. Александра Селунскаго.	21
	10	Чет.	Ап. Олимпа, Родіона, Ераста, муч. Ореста.	22
	11	Пят.	Велм. Мины, мм Виктора, Стефаниды Викентія.	23
	12	Суб.	Св. Іоанна милостиваго, преп. Нила пост., прор Ахія.	24
<i>Недѣля 22-я по Пятидесятницѣ.</i>				
⊕	13	Воскр.	Іоанна Златоустаго, муч. Антониана, Германа.	25
	14	Пон.	Ап. Филиппа Григорія Паламы, Іустиніана, Феодоры	26
	15	Вт.	Муч. Гурія, Самона, Маркелла, Дмитрія, Авива.	27
+	16	Ср.	Апостола и Евангелиста Матвея. Фулвіана.	28
	17	Чет.	Св. Григорія неокес., преп. Лазаря и Никона.	29
	18	Пят.	Муч. Платона, Закхея, Романа и Варула отрока.	30
	19	Суб.	Прор Авдія, Муч. Іліодора, Романа, Іосафа, Авенира, Варлаама Печерскаго.	1 Декабрь
<i>Недѣля 23-я по Пятидесятницѣ.</i>				
	20	Воскр.	Пр. Григорія, Прокла архіеп Цареград, муч. Ѳеклы.	2
⊕	21	Пон.	Введеніе во храмъ Пресвятой Богородицы.	3
	22	Вт.	Ап. Филимона, Архипа Апѳіи, муч. Валеріана, Максима, мм. Прокопія, Менигна	4 5
+	23	Ср.	Св. кн Александра Невскаго, преп. Матрофана.	
	24	Чет.	Вмчд. Екатерины, муч. Августы цар. п. Мастридіи,	6
	25	Пят.	Св. муч. Климента папы Петра Александр.	7
+	26	Суб.	Пр. Аліція, Іакова, Иннокентія Иркутскаго.	8
<i>Недѣля 24-я по Пятидесятницѣ.</i>				
+	27	Воскр.	Муч. Іакова, пр. Романа, кн. Всеволода	9
	28	Пон.	Преп. муч. Стефана, мм. Василя, Іоанна, Ирнарха.	10
	29	Вт.	Муч. Парамона, Филумена, Нектарія Печерск.	11
	30	Ср.	Ап. Андрея первоозваннаго, Фрументія, архіеп. индійск.	12

Дни неприсутственные.

6. Вторникъ. Святителя и Чудотворца Николая Мурликийскаго. Тезоименитство Государя Наслѣдника Цесаревича. 25, 26, 27. Воскр. Понед. Втор. Празднованіе Рождества Христова.

П о с т ы .

1—24. Рождественскій (Филипповъ) постъ.

Храмовые праздники въ г. Архангельскѣ.

6. Вторникъ. Во имя Святителя и Чудотворца Николая: 1) въ Каѳедральномъ соборѣ придѣлъ въ алтарѣ; 2) въ Соломбальскомъ соборѣ сѣверный придѣлъ; 3) на Никольскомъ подворьѣ храмъ въ честь Свят. и Чудотв. Николая. 7. Среда. Въ Воскресенской церкви сѣверный придѣлъ во имя пр. Антонія Сійскаго 25. Вторникъ. Въ Рождественской церкви главный престолъ нижней церкви въ честь Рождества Господа Бога и Спаса нашего Иисуса Христа.

Дни памяти Св. угодниковъ Архангельскихъ.

7. Среда. Преподобнаго Антонія Сійскаго†1557. Св. мощи его почиваютъ подъ спудомъ въ учрежденной имъ Сійской обители. 15. Четвергъ. Препод. Трифона Печенскаго†1585. Надъ гробомъ преподобнаго стоитъ церковь Срѣтенія Господня, построенная на мѣстѣ основаннаго имъ и нынѣ возобновляемаго Печенгскаго монастыря.

Православный календарь.

Старый стиль.	Дни недѣль.		Новый стиль.
1	Чет.	Прр. Наума, Анаѳи, прв. Филарета мцлостиваго.	13
2	Пят.	Прр. Аввакума, пр. Иоанна, Андрея, Аѳанасія Печерск.	14
3	Суб.	Прор. Софонїи, свмуч. Θεодора Александра. Саввы звениг.	15
<i>Недѣля 25-я по Пятидесятницѣ.</i>			
4	Воскр.	Велмц. Варвары, мц. Іуліанїи, пр. Иоанна Дамаскина.	16
5	Пон.	Пр. Саввы освященнаго, муч. Анастасія, пр. Захарїи.	17
6	Вт.	Св. Николая Мирликійскаго чудотворца.	18
7	Ср.	Свт. Амвросія мелітланскаго, пр. Антонїя Сїйскаго.	19
8	Чет.	Пр. Патанїя, Анеусы, ащ. Сосѳена, Апподоса, Тихика.	20
9	Пят.	Зачатїе св. Анны. Прц. Анны, пр. Стефана, Софронїя.	21
10	Суб.	Мм. Мины, Ермогена и Евграфа, Гемелла п. Θомъ.	22
<i>Недѣля 26-я, свв. Праотецѣ.</i>			
11	Воскр.	Преп. Данїила и Луки столп. мм. Акенсія, Миракса.	23
12	Пон.	Свт. Спиридона, смуч. Александра, м. Разумникъ,	24
13	Вт.	Мм. Евстратїя, Авксентїя, Евгения, Ореста и Арсенїя.	25
14	Ср.	Мм. Θирса, Каллиника, Филимона, Арїана.	26
15	Чет.	Свмуч. Елѳеерїя, мц. Анеїи, пп. Павла, Трифона.	27
16	Пят.	Прор. Агея, м. Марина, блаж. Θεοφανїи царицы.	28
17	Суб.	Прор. Данїила и отрок. Ананїя, Азарїя, Мисаила, преп. Данїила исповѣдника.	29
<i>Недѣля предѣ Рождествомъ.</i>			
18	Воскр.	Мм. Севастїана, Никострата, Зои, Марка, Клавдія.	30
19	Пон.	Муч. Вонифатїя, Или, Полїевкта, Тимофея.	31
20	Вт.	Свмуч. Игнатїя богоносц. Филогонїя.	1
21	Ср.	Мучц. Іуліанїи, св. Петра митр. Моск. и. Прокопія юрод.	2
22	Чет.	Велм. Анастасїи, мм. Хрисогона, Θεодотїи.	3
23	Пят.	Св. Θεодула, преп. Павла, Нифонта, Θεоктиста.	4
24	Суб.	Пр. мучц. Евгении, Василы, Прота, Іакинѳа, еп. Николая.	5
<i>Недѣля 28-я по Пятидесятницѣ.</i>			
25	Воскр.	Рождество Христово. Воспом. изб. Россїи отъ наш. Франц.	6
26	Пон.	Соборъ Пресвятыя Богородицы Пр. Константина	7
27	Вт.	Првм. Стефана архидїак. прм. Θεодора патр. Царегр.	8
28	Ср.	Св. 20000 муч. сожженныхъ въ Никомидїи, м. Зинова.	9
29	Чет.	Св. 14000 младецевъ въ Внелеемѣ избїен., п. Марка.	10
30	Пят.	Мц. Анисїи, пр. Зотика, Павлина, Каллистрата.	11
31	Суб.	Муч. Меланїи Римляныни.	12

Сравнительная таблица времени на разных пунктахъ земнаго шара

(распределение въ таблицѣ слѣдующее: утро отъ 4 ч. до 10 ч., день отъ 10 ч. до 4 ч., вечеръ отъ 4 ч. до 10 ч. и ночь отъ 10 до 4 ч.)

Когда въ Архангельскѣ 12 часовъ дня, то въ другихъ мѣстахъ:

Въ предѣлахъ Россіи:	Ч.	М.	С.			Ч.	М.	С.	
Або	10	53	36	дня.	Минскъ	11	25	29	дня.
Астрахань	12	36	34	"	Митава	10	59	24	"
Баку	12	43	48	"	Могилевъ	11	17	40	"
Благовѣщенскъ	5	54	42	веч.	Москва	11	54	44	"
Варшава	10	48	32	дня.	Нерчинскъ	5	10	48	веч.
Вильно	11	5	36	"	Ниж. Новгородъ	12	21	48	дня.
Витебскъ	11	25	20	"	Николаевскъ	6	47	36	веч.
Владиміръ	12	6	8	"	Новочеркасскъ	12	4	52	дня.
Вологда	12	4	—	"	Новгородъ	11	29	32	"
Воронежъ	12	1	16	"	Одесса	11	27	24	"
Выборгъ	11	19	32	"	Орель	11	48	44	"
Вятка	12	43	12	"	Оренбургъ	1	4	52	дня.
Гельсингфорсъ	11	4	16	"	Охотскъ	6	57	40	веч.
Гродно	10	59	48	"	Пенза	12	24	36	дня.
Екатеринодаръ	11	59	40	"	Пермь	1	9	32	"
Екатеринославъ	11	44	44	"	Петрозаводскъ	11	36	—	"
Енисейскъ	3	33	32	"	Полтава	11	42	44	"
Житомиръ	11	19	4	"	Псковъ	11	33	36	"
Иркутскъ	4	21	32	веч.	Ревель	11	3	39	"
Казань	12	40	56	дня	Рига	11	—	52	"
Калуга	11	49	28	"	Рязань	12	3	28	"
Кам.-Подольскъ	11	10	44	"	Самара	12	44	48	"
Керчь	11	50	24	"	С.-Петербургъ	12	34	20	"
Кишиневъ	11	19	48	"	Саратовъ	12	28	44	"
Кіевъ	11	26	32	"	Семипалатинскъ	2	45	32	"
Ковно	11	—	—	"	Симбирскъ	12	38	4	"
Кострома	12	8	12	"	Симферополь	11	40	52	"
Красноярскъ	3	36	4	"	Смоленскъ	11	32	40	"
Курскъ	11	49	12	"	Ставрополь	11	12	24	"
Кутаисъ	4	15	16	веч.	Сухумъ-Кале	12	8	28	"

	ч.	м.	с.			ч.	м.	с.	
Тамбовъ	12	10	16	»	Константинополь	11	23	48	дня.
Тверь	11	48	48	»	Лима	4	18	—	утр.
Тифлисъ	12	23	40	»	Лиссабонъ	3	47	48	дня.
Тобольскъ	1	57	24	»	Лондонъ	9	21	48	утр.
Томскъ	4	4	20	веч.	Мадейра	8	19	8	»
Тула	11	54	56	дня.	Мадритъ	9	7	8	»
Уфа	1	8	12	»	Марокко	8	53	48	»
Харьковъ	11	49	23	»	Мексико	2	48	40	ноч.
Херсонъ	11	34	56	»	Мысъ Горнъ	4	58	—	утр.
Черниговъ	11	29	48	»	Нагасаки	6	2	40	веч.
Чита	4	58	28	веч.	Неаполь	10	21	8	дня.
Эриванъ	12	22	28	дня.	Новый Орлеанъ	3	21	40	ноч.
Якутскъ	6	3	32	веч.	Нью-Йоркъ	5	8	40	утр.
Ярославль	12	4	4	дня.	Остр. св. Елены	9	1	48	»
За предѣлами Россіи:					Панама	4	5	40	»
Берлинъ	10	17	40	дня.	Парижъ	9	33	48	»
Брюссель	9	41	48	утр.	Пекинъ	5	13	56	веч.
Вѣна	10	29	40	дня.	Римъ	10	13	56	дня.
Гаванна	3	54	—	ноч.	Ріо-Жанейро	6	33	40	утр.
Иедо	6	45	48	веч.	С.-Франциско	1	17	40	ноч.
Калькутта	3	18	28	дня.	Сенъ-Джонъ	5	53	20	утр.
Кайенна	5	59	—	утр.	Стокгольмъ	10	35	48	дня.
Квито	4	10	—	»	Шанхай	5	29	40	веч.

Порядокъ встрѣчи и пребыванія въ г. Архангельскѣ чудотворныхъ иконъ Божіей Матери, именуемыхъ Грузинскою и Владимірскою.

Чудотворная икона Божіей Матери, именуемая Грузинскою, отправляется ежегодно изъ Красногорскаго монастыря въ Архангельскъ 22 августа, послѣ литургіи, и препровождается въ Архангельскъ къ 25 августа. Вечеромъ этого дня св. икона встрѣчается въ часовнѣ у загороднаго креста, гдѣ причтъ кладбищенской церкви встрѣчаетъ ее и отправляетъ молебень; здѣсь же служатся молебны по заказу желающихъ. На другой день, 26 августа, въ 8 часу утра, начинается во всѣхъ церквахъ города благовѣсть въ одинъ колоколь. Въ это время ко кресту, гдѣ находится икона, собирается градское духовенство съ иконами. По собраніи духовенства, въ 9 часовъ утра, тор-

жественно отправляется крестный ходъ съ иконами и хоругвями, при званіи во всѣхъ городскихъ церквахъ, въ Крестовую церковь. По пути читается акаѳистъ; гдѣ есть церкви, крестный ходъ останавливается для литій и осѣненій. Въ Крестовой церкви икона остается до 1 сентября и затѣмъ послѣ литургіи она переносится съ крестнымъ ходомъ въ Архангельскій монастырь, гдѣ пребываетъ до 8 сентября; въ этотъ день, въ 8 часовъ, утра переносится при торжественномъ крестномъ ходѣ въ Рождественскую церковь къ литургіи, а послѣ литургіи, 8 сентября, переносится въ кафедральный соборъ. Въ кафедральномъ соборѣ св. икона Божіей Матери пребываетъ одну недѣлю, т. е. до 15 сентября, когда она переносится въ часовню при подворьѣ Красногорскаго монастыря въ г. Архангельскѣ, гдѣ пребываетъ до 4 октября, и затѣмъ препровождается въ Благовѣщенскую г. Архангельска церковь, откуда 12 октября предъ божественною литургіею переносится въ церковь при городскомъ кладбищѣ. Пробывъ въ этой церкви до 20 октября, св. икона Божіей Матери послѣдовательно 20—24 октября находится въ церквахъ: при семинаріи, духовномъ училищѣ, приютѣ св. Петра и женскомъ епархіальномъ училищѣ. 25 октября предъ литургіею св. икона препровождается въ градскую Воскресенскую церковь, гдѣ пребываетъ до 2 ноября; въ этотъ день предъ литургіею св. икона принимается въ Успенской Боровской церкви, гдѣ пребываетъ до 10 ноября. Въ этотъ день предъ литургіею изъ Успенской Боровской церкви переносится въ Троицкую Кузнечевскую церковь, 16—въ Госпитальную, 19—въ кладбищенскую Кузнечевскую, 22—въ церковь при тюремномъ замкѣ, 23 вечеромъ—въ Михаило-Архангельскую церковь; отсюда на 25 ноября св. икона перевозится въ Тойнокурскую церковь, Архангельскаго уѣзда (храмовой праздникъ) и въ тотъ же день вечеромъ въ Михаило-Архангельскую церковь, гдѣ пребываетъ до 30 ноября. Въ этотъ день предъ литургіею св. икона препровождается въ Соломбальскій соборъ, откуда 15 декабря переносится къ литургіи въ Соломбальскую кладбищенскую церковь, изъ коей 24 декабря препровождается въ Рождественскую, гдѣ остается до навечерія Богоявленія. Затѣмъ переносится въ Кафедральный соборъ, и время пребыванія коня съ 5-го января до препровожденія въ окрестныя сельскія церкви дѣлится пополамъ между Кафедральнымъ соборомъ и Красногорскою часовнею. Въ недѣлю сыропустную икона Грузинская послѣднею изъ сельскихъ церквей возвращается въ Крестовую церковь; вторую седмицу великаго поста пребываетъ въ Красногорской часовнѣ и Кафедральномъ соборѣ; во 2-ю недѣлю великаго поста по окончаніи литургіи изъ собора торжественно переносится въ Архангель-

скій монастырь послѣ литургіи, а въ 3-ю недѣлю великаго поста изъ Архангельскаго монастыря торжественно препровождается въ Красногорскую обитель.

По прибытіи иконы Божіей Матери Владимірской изъ Красногорской обители въ г. Архангельскъ и по торжественной встрѣчѣ, ее вносятъ въ Крестовую церковь, гдѣ она пребываетъ до 3-й недѣли великаго поста. Въ недѣлю Крестопоклонную изъ Крестовой церкви переносится въ Архангельскій монастырь. Въ 4-ю недѣлю великаго поста переносится въ церкви: Семинарскую, Училищную, Приюта Св. Петра и Духовное Училище дѣвиць, и препровождается въ Красногорскую часовню, въ 5-ю недѣлю великаго поста препровождается въ церковь Рождественскую. Въ навечеріи недѣли Цвѣтоносной переносится въ Каѳедральный соборъ, гдѣ и пребываетъ до втораго дня Пасхи. Изъ Каѳедральнаго собора во 2-й день Св. Пасхи переносится къ литургіи въ Воскресенскую церковь, изъ которой въ пятокъ Свѣтлыя седмицы препровождается къ литургіи въ церковь Тюремнаго замка. Во 2-ю недѣлю по Пасхѣ—о Оумѣ, изъ Тюремной церкви переносится къ литургіи въ церковь Соломбальско-Кладбищенскую, гдѣ и пребываетъ до 4 недѣли по Пасхѣ, (въ случаѣ-же распутицы и ледохода препровождается въ Красногорскую часовню). Въ 4-ю недѣлю по Пасхѣ, о разслабленномъ, препровождается въ церковь Госпитальную, и въ четвергъ той же недѣли въ Кузнечевско-Кладбищенскую церковь. Въ 5-ю недѣлю по Пасхѣ, о Самарянинѣ, въ Кузнечевско-Троицкую церковь. Въ 6-ю недѣлю по Пасхѣ, о Слепомъ, въ Боровско-Успенскую церковь. Въ 7-ю недѣлю, по Пасхѣ, Св. Отецъ, въ церковь Михаило-Архангельскую. Ко всенощному бдѣнію на Троицынъ день переносится въ Каѳедральный соборъ, гдѣ и пребываетъ до недѣли всѣхъ Святыхъ и за симъ препровождается въ Красногорскую часовню. Съ 20-го іюня до 1-го іюля икона пребываетъ въ Градской Кладбищенской церкви, а потомъ препровождается въ Красногорскую часовню. 1-го іюля икона Владимірская изъ Красногорской часовни препровождается въ церковь Благовѣщенія и оттуда 9-го іюля возвращается въ часовню; 5 августа изъ часовни препровождается къ литургіи въ Соломбальскій соборъ; ко всенощному бдѣнію на праздникъ Успенія Божіей Матери переносится въ Соломбальскую церковь Исправительнаго отдѣленія и 17 августа препровождается въ Красногорскую часовню, гдѣ и пребываетъ до отправленія ея въ Красногорскую обитель.

ИМПЕРАТОРСКІЙ РОССІЙСКІЙ ДОМЪ.

ЕГО ИМПЕРАТОРСКОЕ ВЕЛИЧЕСТВО Благочестивѣйшій ГОСУДАРЬ ИМПЕРАТОРЪ АЛЕКСАНДРЪ Ш АЛЕКСАНДРОВИЧЪ, Самодержецъ Всероссійскій, род. 1845 г., 26 февраля, въ супружество вступилъ 28 окт. 1866 г., на престоль вступилъ 1881 г., 1 марта, короновался 1883 г., 15 мая.

Супруга Его Величества: ЕЯ ИМПЕРАТОРСКОЕ ВЕЛИЧЕСТВО Благочестивѣйшая ГОСУДАРЫНЯ ИМПЕРАТРИЦА **МАРІА** **ОЕОДОРОВНА**, род. 1847 г., 14 Ноября

Дѣти Ихъ Величества:

ЕГО ИМПЕРАТОРСКОЕ ВЫСОЧЕСТВО НАСЛѢДНИКЪ ЦЕСАРЕВИЧЪ и Великій Князь **НИКОЛАЙ** **АЛЕКСАНДРОВИЧЪ**, род. 1868 г., мая 6-го. Его И. Выс. Вел. Кн. **Георгій** **АЛЕКСАНДРОВИЧЪ**, род. 1871 г., апр. 27. Ея И. Выс. Вел. Княжна **Ксенія** **АЛЕКСАНДРОВНА**, род. 1875 г., мар. 25. Его И. Выс. Вел. Кн. **Михаилъ** **АЛЕКСАНДРОВИЧЪ**, род. 1878 г., ноября 22. Ея Им. Выс. Вел. Княжна **Ольга** **АЛЕКСАНДРОВНА**, род. 1882 г., іюня 1.

Братья и сестры Его Величества:

1) Е. И. В. В. К. **Владиміръ** **АЛЕКСАНДРОВИЧЪ**, род. 1847 г., апр. 10, въ супружествѣ съ 1874 г. съ герцогинею Мекленбургъ-Шверинской **Маріей** **Цавловной**, род. 2 мая 1854 г. *Дѣти ихъ:* Е. И. В. В. К. **Кирилль** **Владиміровичъ**, род. 1876 г., сен. 30. Е. И. В. В. К. **Борисъ** **Владиміровичъ**, род. 1877 г., ноября 12. Е. И. В. В. К. **Андрей** **Владиміровичъ**, род. 1879 г., мая 2. Е. И. В. В. Кжв. **Елена** **Владиміровна**, род. 1882 г., янв. 17. 2) Е. И. В. В. К. **Алексѣй** **АЛЕКСАНДРОВИЧЪ**, род. 1850 г., янв. 2. 3) Е. И. В. В. К. **Сергѣй** **АЛЕКСАНДРОВИЧЪ**, род. 1857 г., апр. 29, въ супруж. съ 1884 г., съ принцессою Гессенскою **Елизаветою** **Оеодоровной**, род. 1864 г., окт. 20. 4) Е. И. В. В. К. **Павель** **АЛЕКСАНДРОВИЧЪ**, род. 1860 г., сент. 21. 5) Е. И. В. В. Княгиня **Марія** **АЛЕКСАНДРОВНА**, род. 1853 г., окт. 5, въ супруж. съ 1874 г. съ Е. Корол. Высоч. **Альфредомъ** герцогомъ **Эдинбургскимъ**.

Дяди и тетки Его Величества:

1) Е. И. В. В. К. **Константинъ** **НИКОЛАЕВИЧЪ**, род. 1827 г. сент. 9. *Супруга его:* Е. И. В. В. Кжв. **Александра** **Іосифовна**, род. 1830 г., іюня 26. *Дѣти ихъ:* Е. И. В. В. К. **Нилъ** **Константиновичъ**, род. 1850 г., февр. 2. Е. И. В. В. К.

Константинъ Константиновичъ, род. 1858 г., авг. 10, въ супруж. съ 1884 г. съ принцессою Саксенъ-Альтенбургскою **Елизаветой Маврикіевной**, род. 1865 янв. 13. *Сынъ ихъ*: Е. В. К. **Іоаннъ Константиновичъ**, род. 1886 г., іюня 23. Е. И. В. В. К. **Димитрій Константиновичъ**, род. 1860 г., іюня 1. Ея Корол. Велич. **Ольга Константиновна**, род. 1851, авг. 22 (въ супруж. съ Его Величествомъ Кор. Еллиновъ Георгомъ I). Ея И. В. В. Кнг. **Вѣра Константиновна**, род. 1854, февр. 4; въ супружествѣ была съ 1874 г. съ герцогомъ Виртембергскимъ Вильгельмомъ-Евгеніемъ. 2) Е. И. В. В. К. **Николай Николаевичъ Старшій**, род. 1831 г., іюля 27. *Супруга его* Ея И. В. В. Кнг. **Александра Петровна**, род. 1838 г., мая 21. *Дѣти ихъ*: Е. И. В. В. Кнг. **Николай Николаевичъ Младшій**, род. 1856 г., ноября 6. Е. И. В. В. Кнг. **Петръ Николаевичъ**, род. 1864 г., янв. 10. 3) Е. И. В. В. Кнг. **Михаилъ Николаевичъ**, род. 1832 г., окт. 13. *Супруга его*: Ея И. В. В. Кнг. **Ольга Теодоровна**, род. 1839 г., сент. 8. *Дѣти ихъ*: Е. И. В. В. Кнг. **Николай Михайловичъ**, род. 1859 г., апр. 14. Е. И. В. В. Кнг. **Анастасія Михайловна**, род. 1860 г., іюля 16 (въ супруж. съ Е. Выс. наслѣд. герц. Мекленбургъ-Шверинскимъ). Е. И. В. В. К. **Михаилъ Михайловичъ**, род. 1861 г., окт. 4. Е. И. В. В. К. **Георгій Михайловичъ**, род. 1863., авг. 11. Е. И. В. В. К. **Александръ Михайловичъ**, род. 1866 г., апр. 1. Е. И. В. В. К. **Сергѣй Михайловичъ**, род. 1869 г., сент. 25. Е. И. В. В. К. **Алексѣй Михайловичъ**, род. 1875 г., дек. 16. 4) Ея Кор. Вел. **Ольга Николаевна**, род. 1822, авг. 30; въ супруж. съ Е. К. Вел. Карломъ Фридрихомъ Александромъ Виртембергскимъ. 5) Ея И. В. В. Кнг. **Еваторина Михайловна**, род. 1827 г., авг. 16, дочь покойнаго В. К. Михаила Павловича, была въ супруж. съ † Е. В. герцог. Георгіемъ Мекленбургъ-Стрѣлицкимъ.

Дѣти † В. Кнг. Маріи Николаевны, Ихъ И. В. Князя Романовскіе:

Кнг. **Николай Максимилиановичъ**, род. 1843 г., іюля 23. Кнг. **Евгеній Максимилиановичъ**, род. 1847 г., янв. 27; въ супруж. съ дѣвицею Скобелевой (графиней Богарне). Кнг. **Георгій Максимилиановичъ**, род. 1852 г., февр. 17. Кнг. **Марія Максимилиановна**, род. 1841 окт. 4, въ супруж. съ Е. В. принцемъ Вильгельмомъ Баденскимъ. Кнг. **Евгенія Максимилиановна**, род. 1845 г. мар. 20, въ супруж. съ Е. В. принцемъ Александромъ Петровичемъ Ольденбургскимъ.

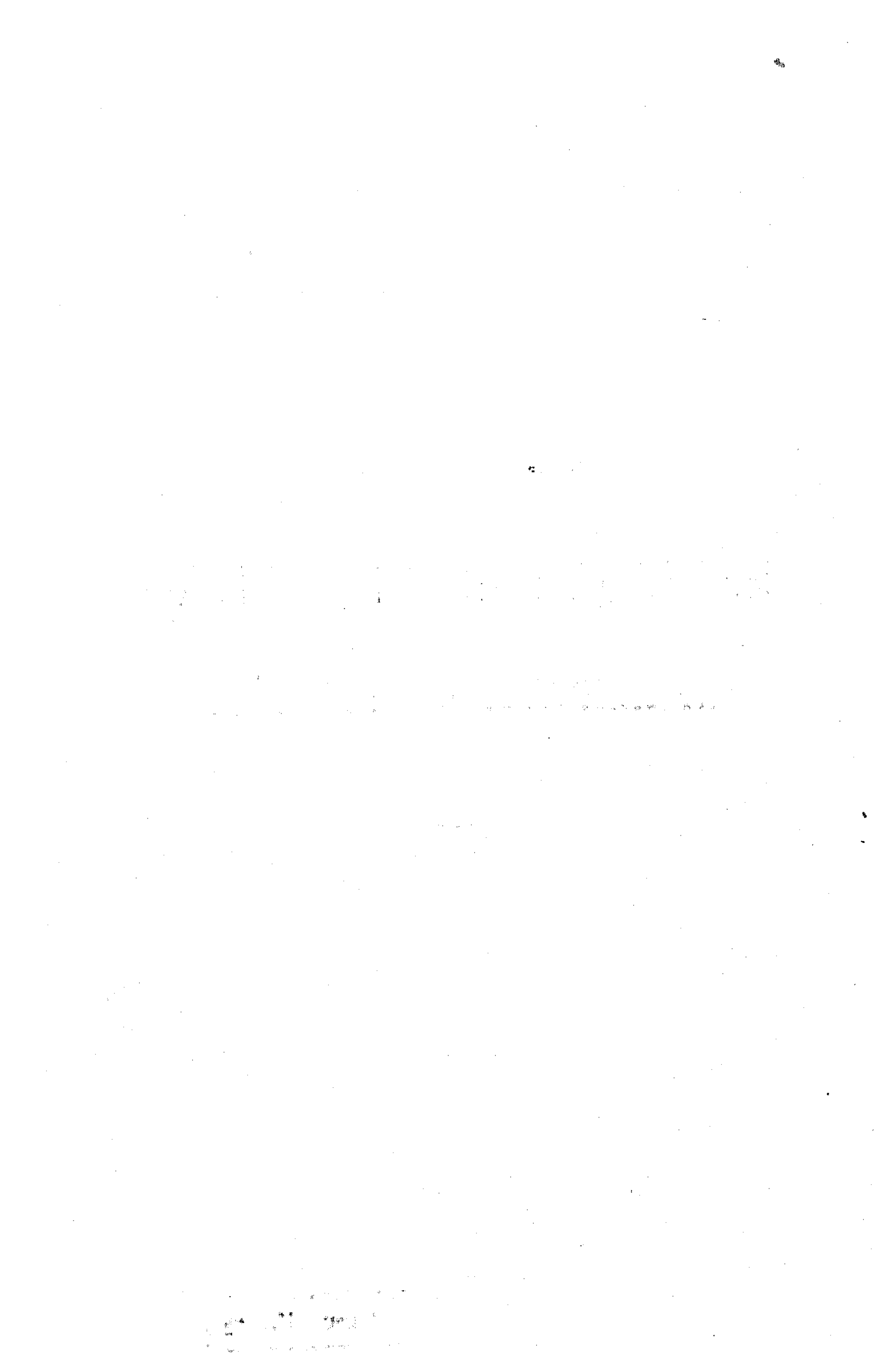
Ч А С Т Ь II.

МАТЕРІАЛЫ ПО СТАТИСТИКѢ

АРХАНГЕЛЬСКОЙ ГУБЕРНИИ.



Справ. В-ка



Пространство губерніи и ея населеніе.

Архангельская губернія лежитъ между 62° и 71° сѣверной широты и между 56° и 84° восточной долготы. Вся площадь, занимаемая губерніею, по приблизительному разсчету г. Стрѣльбицкаго, равняется 78.586.888 десятинамъ; въ томъ числѣ приходится десятинъ на уѣзды: Архангельскій 2.835.812, Холмогорскій 1.534.620, Шенкурскій 2.281.281, Пинежскій 4.412.854, Мезенскій 46.539.770, Онежскій 2.646.135, Кемскій и Кольскій 18.336.416 десятинъ. Изъ всего пространства губерніи около 38 милліоновъ десятинъ находятся подъ тундрами и болотами и до 10 милліоновъ десятинъ подъ внутренними водами. На этомъ пространствѣ губерніи обитаетъ (по свѣд. Губ. Стат. Ком. за 1886 г. 320.743 чел. жителей, въ томъ числѣ 155.030 чел. мужскаго пола и 165.713 чел. женскаго. Изъ общаго количества населенія 97,85% составляютъ православные, 1,63% раскольники, 0,19% римско-католики, 0,28% протестанты, 0,07% евреи, 0,003% магометане. Сословный составъ населенія выразится въ слѣдующихъ процентахъ: дворянъ и чиновниковъ 0,66%, духовенства 0,97%, городскихъ сословій 5,53%, сельскихъ сословій 84,66%, военныхъ сословій 5,15%, иностранныхъ подданныхъ 0,08, инородцевъ 2,49, лицъ не принадлежащихъ къ вышеозначеннымъ сословіямъ 0,09, арестантовъ 0,37.

На каждую квадратную милю пространства губерніи приходится населенія среднимъ числомъ 23 человекъ.

Таблица движенія населенія въ губерніи за послѣднія 10 лѣтъ.

Годы.	Число жителей.	Родилось.	Умерло.	Приростъ.	Число жителей.
1877	280.498	12.288	7.215	5.073	2.331
1878	285.571	11.895	8.784	3.111	2.149
1879	288.682	12.323	7.640	4.683	2.527
1880	293.365	12.541	9.227	3.314	2.634
1881	296.679	12.192	8.942	3.250	2.357
1882	299.929	12.612	8.538	4.074	2.548
1883	304.003	12.550	8.116	4.434	2.806
1884	308.437	13.120	8.045	5.075	2.578
1885	313.512	12.383	10.430	1.953	2.411
1886	315.465	14.126	8.848	5.278	2.675
Итого	—	126.030	85.785	40.245	25.016

Сельское хозяйство.

Общая площадь засеянных въ 1886 году земель различнаго рода хлѣбами простиралась до 55.535 десятинъ, или $\frac{1}{1264}$ части всего пространства земли въ губерніи. На этомъ пространствѣ высѣяно: 17.722 четв. ржи, 61.958 четв. ячменя, 12.481 четв. овса и 10.3335 четв. картофеля; въ томъ числѣ на поляхъ владѣльческихъ, т. е. на поляхъ, принадлежащихъ собственникамъ изъ купцовъ и мѣщанъ въ городахъ и посадахъ, 104 четв. ржи, 1368 четв. ячменя, 72 четв. овса и 174 четв. картофеля, а на поляхъ крестьянскихъ обществъ: ржи 17.618 четвер., ячменя 60.590 четвер., овса 12.409 четв. и картофеля 10.161 четверть.

Количество посеянныхъ четвертей по уѣздамъ распредѣляется такъ:

У ѣ з д ы.	Ржи.	Ячменя.	Овса.	Картофеля
Архангельскій . . .	252	9.869	68	1.449
Холмогорскій . . .	2.527	10.186	175	1.050
Шенкурскій . . .	10.899	14.278	11.896	3.622
Пинежскій . . .	1.333	8.508	6	509
Мезенскій . . .	322	8.790	—	227
Онежскій . . .	1.395	7.800	215	2.097
Кемскій . . .	994	2.521	121	1.321
Кольскій . . .	—	6	—	60
Итого въ губерніи	17.722	61.958	12.481	10.335

Произрастаніе хлѣбовъ въ лѣто 1886 года находилось, въ общемъ, сравнительно въ благопріятныхъ условіяхъ, почему и урожай въ губерніи вышелъ выше средняго и выразился въ цифрахъ: рожь самъ 5, ячень самъ $3\frac{1}{2}$, овесь самъ $2\frac{1}{2}$, картофель самъ $4\frac{1}{2}$.

Урожай же отдѣльно по уѣздамъ выразился такъ:

У ѣ з д ы.	Ржи.	Ячменя.	Овса.	Картофеля
Архангельскій . . .	1.978	52.566	343	5.953
Холмогорскій . . .	10.753	27.375	544	4 369
Шенкурскій . . .	58.932	53.107	29.918	16.860
Пинежскій . . .	5.370	28.774	30	1.605
Мезенскій . . .	1.578	39.193	—	1.222
Онежскій . . .	4 773	25.260	618	10.556
Кемскій . . .	5.290	11.802	431	6.489
Кольскій . . .	—	12	—	262
Итого въ губерніи	88.674	238.089	31.884	47.116

Урожай травъ въ 1886 году былъ плохой. Стоявшая во время произрастанія травъ переменная погода, затѣмъ наступившая засуха и, наконецъ, дожди во время уборки сѣна неблагоприятно отразились какъ на качествѣ, такъ и на количествѣ собранныхъ травъ, вслѣдствіе чего ихъ во всей губерніи собрано лишь до $8\frac{1}{2}$ милліоновъ пудовъ. Вслѣдствіе такого урожая, недостаточнаго для прокормленія наличнаго скота, крестьяне продавали послѣдній еще въ началѣ зимы, какъ только опредѣлился запасъ кормовыхъ средствъ.

При ограниченности въ губерніи полевыхъ угодій крестьянамъ разрѣшено производить расчистки изъ подъ свободныхъ участковъ казенныхъ лѣсовъ, удобныхъ для хлѣбопашества и сѣнокошенія, на правахъ сорокалѣтняго пользованія, послѣ каковаго срока расчищенный участокъ поступаетъ въ собственность крестьянскихъ обществъ. Подъ подобныя расчистки въ 1886 году разрѣшено въ губерніи: 6.213 десятинъ $828\frac{3}{4}$ сажени, а именно: по Архангельскому уѣзду 699 десят. 265 саж.; по Холмогорскому 656 десятинъ $751\frac{3}{4}$ саж.; по Шенкурскому 451 десят. 2350 саж.; по Пинежскому 2357 десятинъ 1561 сажел.; по Мезенскому 1436 десятинъ 2250 саж.; по Онежскому 310 дес. 2097 саж.; по Кемскому 284 десятины 554 сажени и по Кольскому 16 дес. 600 сажень.

Количество домашняго скота въ губерніи.

Названіе мѣстностей.	Быковъ.	Коровъ.	Телятъ.	Лошадей.	Жеребятъ.	Овецъ.	Оленей.
Города.							
Архангельскъ	56	279	49	612	38	57	—
Холмогоры	5	112	18	70	11	46	—
Шенкурскъ	1	61	10	7	—	—	—
Пинега . . .	25	225	50	148	25	280	—
Мезень . . .	159	434	239	449	231	610	—
Онега . . .	8	203	50	160	14	547	—
Кемь . . .	6	160	40	62	—	80	165
Кола . . .	1	26	—	1	—	231	16
Посады.							
Ненокскій . . .	10	200	40	190	15	200	—
Унскій . . .	2	165	20	96	12	286	—
Лудскій . . .	2	182	30	101	10	250	—
Сумскій . . .	11	219	43	89	6	379	7
Уѣзды.							
Архангельск.	777	7665	1312	5059	333	4494	275
Холмогорскій	512	7260	2126	4766	486	8140	—
Шенкурскій	2861	2 446	5265	9188	877	33387	—
Пинежскій . . .	695	4496	1478	3042	507	13089	—
Онежскій . . .	232	9421	1543	5547	507	18856	—
Мезенскій . . .	2733	11391	3238	8873	1552	19158	218167
Кемскій . . .	478	6338	1450	2904	346	11283	5861
Кольскій . . .	71	915	234	9	—	2538	22285
Всего въ губер.	8645	71193	17235	41373	4970	118916	246776

Промыслы въ Архангельской губерніи.

Мурманскій рыбный промыселъ. Въ 1886 году въ немъ участвовало: 391 хозяинъ, 3.288 рабочихъ-покрученниковъ и 305 зуйковъ (мальчики для наживки арусовъ). Всѣхъ промысловыхъ су-

довъ, на которыхъ они работали, было 822. Рыбы уловлено 553.552 пуда и воюксы добыто 52.339 пудовъ. Стоимость этого улова простирается до 380.732 рубля; затраты же на организацію промысла равнялись 225.698 руб. Такимъ образомъ Мурманскій промыселъ 1886 года можно было бы считать однимъ изъ удачнѣйшихъ, но спросъ на рыбные продукты во время Маргаритинской ярмарки, бывающей въ Архангельскѣ въ сентябрѣ, былъ такъ малъ, что рыба обезцѣнилась до небывало низкой степени, почему промышленники получили весьма незначительный доходъ.

Китобойныя товарищества добыли въ 1886 году 87 китовъ, изъ которыхъ вытопили 34.300 пуд. сала на 68.650 руб. и переработали гуано на 5 570 рублей.

Морскіе звѣриные промыслы были не особенно удачны; участвовало въ нихъ 4 442 человека; добытый ими уловъ оцѣнивается въ 77.881 р.; затраты же на организацію промысла простирались до 42.982 рублей.

Рыбною ловлею, какъ промысломъ, занималось 22.074 человека, выловившихъ рыбы на 371.339 руб. и затративъ на промыслы 149 186 руб., такъ что заработокъ каждаго промышленника среднимъ числомъ равняется лишь 8 руб. 50 коп.

Лѣсною охотою на птицу и звѣря занималось 25 734 человека, добывшихъ птицъ и звѣрей на сумму 95.618 рублей.

Отхожими промыслами занималось 25.734 человека; изъ нихъ наибольшій процентъ падаетъ на ушедшихъ для заработковъ въ Петербургъ и другіе города; затѣмъ отлучалось для рубки и сплава дровъ и лѣса 7.686 чел., работало въ артеляхъ и на лѣсопильныхъ заводахъ 2.527 челов., занималось въ Финляндіи разносною торговлею 1.246 челов., сплавомъ барокъ и лѣсовъ 229 челов., лоцманствомъ 65 чел. и нагрузкою кораблей 34 человекъ.

Количество ремесленниковъ.

Ремесленниковъ въ губерніи числилось: 899 мастеровъ и 342 ученика; изъ нихъ 77 мастеровъ и 44 ученика, приготовляющихъ пищевые продукты, 191 мастеръ и 111 учениковъ, приготовляющихъ предметы обуви, 527 маст. и 168 учен., приготовляющихъ хозяйственные предметы, и прочихъ ремесленниковъ, 104 мастера и 19 учениковъ.

Промышленность заводская и кустарная.

Промышленность заводская и кустарная въ 1886 году представлялась въ слѣдующемъ видѣ: общее количество заведеній этого рода въ губерніи простиралось до 4718 съ 11.516 рабочими и съ суммой производительности въ 3.145.786 рублей.

Количество, родъ фабрикъ, заводовъ и кустарныхъ заведеній, сумма ихъ производительности и количество рабочихъ въ частности видны изъ слѣдующей таблицы:

Названіе заводовъ и кустарныхъ заведеній въ губерніи.	Число ихъ.	Сумма производительности.	Число рабочихъ.
I. Обдѣлывающіе животныя продукты.			
Кожевенные	118	30.671	201
Сыромятно-кожевенные	20	3.071	26
Замшевые	58	7.865	118
Овчинные	98	4.511	112
Мыловаренные	6	7.050	9
Свѣчныя	10	1.760	11
Сыроварни	2	2.120	4
Салотопни	20	10.901	27
Мясосольни	1	427	1
Маслобойни	7	892	8
Завед. для выдѣлки китоваго жира	2	68.650	60
Завед. для выдѣлки гуано	1	5.750	22
II. Обдѣлыв. растительн. продукты.			
Лѣсные	16	2.466.861	1.535
Водочные	2	142.000	19
Пивоваренные	3	67.000	17
Канатные	4	11.150	92
Прядильные	15	9.990	83

Красильни	54	1.465	56
Мукомольные	1.222	72.861	1.219
Солодовенные	2	35	2
Дегтярные	25	468	25
Пековаро-скипидарные	25	44.850	53
Смолокуренные	2.292	137.709	5.630
III. Обдѣлыв. ископаемые продукты			
Мѣдно-кузнечные	2	250	3
Кузнечные	388	12.084	444
Слесарно-кузнечные	1	390	4
Слесарные	10	220	29
Литейные	10	5.295	27
Кирпичные	115	10.722	241
Гончарные	25	653	26
Горшечные	48	783	55
Солеваренные	4	6.786	60
IV. Смѣшаннаго производства.			
Фосфорно-спичечные	1	2.800	11
Сажекопильные	10	1.185	11
Завед. для копченія рыбы	91	3.281	1.259
Скотобойни	10	3.280	16
Итого въ губерніи	4.718	3.145.786	11.516

Торговля и торговое судоходство.

Всѣхъ торговыхъ документовъ разнаго рода наименованій въ 1886 году было выдано въ Архангельской губерніи 4.529.

Выданные документы можно раздѣлить на слѣдующія группы:

1) Купеческихъ свидѣтельствъ обѣихъ гильдій	478
2) Свидѣтельствъ на мелочной торговѣ	873
3) " промысловыхъ	163
4) " на развозный торговѣ	37
5) " на разносный торговѣ	109

6)	свидѣтельствъ прикащикьихъ	943
7)	" бесплатныхъ	188
8)	билетовъ 1-й гильдіи	75
9)	" 2-й гильдіи	506
10)	" мелочнаго торга	605
11)	" ярмарочныхъ 1-й и 2-й гильдій	78
12)	" ярмарочныхъ на мелочной торгъ	352
13)	ярмарочныхъ прикащикьихъ свидѣтельствъ	122

Документы эти выданы въ слѣдующемъ количествѣ изъ Казначействъ: Архангельскаго 1.668, Холмогорскаго 340, Шенкурскаго 977, Цинегскаго 291, Мезенскаго 150 Онежскаго 351, Кемскаго 381, Кольскаго 173 и Усть-Цилемскаго 198. Дохода съ торговыхъ свидѣтельствъ и билетовъ поступило 70.316 р. 60 коп.

Торговые обороты пяти главнѣйшихъ въ губерніи ярмарокъ въ круглыхъ цифрахъ были слѣдующіе: *Маргаритинская* (въ г. Архангельскѣ, съ 1 сентября по 1 октября) — привозъ товаровъ на 1.396.090 руб.; продано на 995.820 руб. *Евдокіевская* (въ селѣ Благовѣщенскомъ, Шенкурскаго уѣзда, съ 25 февраля по 10 марта) — привозъ на 801.000 руб., продано на 577.990 р. *Никольская* (въ г. Цинегѣ съ 4 по 20 декабря) — привозъ на 200.070 р., продажа на 179.400 р. *Алексѣевская* (въ г. Цинегѣ съ 15 по 20 марта) — привозъ на 51.520 р., продажа на 29.700 руб. *Срътенская* (въ г. Шенкурскѣ, со 2 по 10 февраля) — привозъ на 35.600 руб., продажа на 18.100 руб. Всего на эти ярмарки привезено товаровъ на сумму 2.484.280 р. и продано на 1.801.010 рублей, при чемъ осталось непроданныхъ товаровъ на 683.270 рублей.

Главными предметами торговли на всѣхъ ярмаркахъ были: рыба разнаго рода (привозъ 975.000 руб., продажа 800.000 руб.), ткани различнаго рода (привозъ 365.000 р., продажа 192.000 р.), кожи и издѣлія изъ нихъ (привозъ 170.000 р., продажа 142.000 руб.), хлѣбный товаръ (привозъ 136.000 р., продажа 77.000 р.), бакалейный товаръ (привозъ 123.000 р., продажа 80.000 р.), предметы звѣриныхъ промысловъ (привозъ 84.000 р., продажа 62.000 р.), желѣзо и издѣлія изъ него (привозъ 87.000 р., продажа 64.000 р.)

Рѣчное судоходство при Архангельской пристани.

По С. Двинѣ приплавлено въ 1886 году: съ рѣки Вологды (съ Вологодской пристани) 153 судна съ 968 рабочими и грузомъ цѣнностью въ 1.288.914 руб.; съ рѣки Сухоны (съ г. г. Тотьмы, Великаго Устюга и прибрежныхъ мѣстъ ихъ уѣздовъ) 63 судна и 16

плотовъ съ 213 рабочими и грузомъ на 595.426 р.; съ рѣки Лузы (съ Ношульской пристани) судовъ 9, плотовъ 23, съ 342 рабочими и грузомъ на 213.340 р.; съ р. Юга (съ Подосиновской и Никольской пристаней) 12 судовъ съ 337 рабочими и грузомъ на 109.112 рублей; съ р. Кубины, съ Рыбинской, Ярославской и Бѣлозерской пристаней 10 судовъ съ 20 рабочими и грузомъ на 19.400 р.; съ р. Вычегды (съ прибрежныхъ мѣстъ Устьсысольскаго уѣзда) судовъ 6, плотовъ 20, съ 281 рабочимъ и грузомъ на 31.652 р.; съ рѣки С. Двины 102 судна и 69 плотовъ съ 918 рабочими и грузомъ на 43.088 руб.; съ р. Пинеги 62 судна и 238 плотовъ съ 1.614 рабочими и грузомъ на 91.560 руб., съ р. р. Емцы, Ваги, Кокшеньги и Устьи: судовъ 54 и плотовъ 509 съ 1.501 рабочимъ и грузомъ на 159.900 р. Всего же къ Архангельской пристани прибыло: судовъ 471, плотовъ 880, съ 6.194 рабочими и грузомъ цѣнностью 2.552.392 рубля.

Въ теченіе той же навигаціи грузилось при Архангельской пристани и отправлено въ г. Холмогоры и его уѣздъ 84 судна съ 336 рабочими и грузомъ въ 16.832 р.; въ Пинежскій уѣздъ 60 судовъ съ 312 рабочими и грузомъ въ 8.476 р.; въ г. Шенкурскъ 31 судно съ 186 рабочими и грузомъ въ 8.332 р.; въ г. Сольвычегодскъ 15 судовъ съ 61 рабочимъ и грузомъ въ 7.372 р.; въ г. Великій Устюгъ 47 судовъ съ 94 рабочими и грузомъ въ 53.936 руб.; въ г. Устьсысольскъ 1 судно съ 3 рабочими и грузомъ въ 492 руб.; въ г. Тотьму 6 судовъ съ 14 рабочими и грузомъ въ 7.224 р. и въ г. Вологду 6 судовъ съ 12 рабочими и грузомъ въ 17.708 руб. Всего же отправлено отъ Архангельской пристани 250 судовъ съ 1.018 рабочими и грузомъ цѣнностью въ 120.372 рубля.

Заграничное и каботажное судоходство.

Къ Бѣломорскимъ портамъ прибыло въ 1886 году изъ-заграницы слѣдующее количество судовъ:

Иностранныхъ: 223 парусныхъ и 112 паровыхъ, а именно: къ Архангельскому порту парусныхъ 149, паровыхъ 94; къ Онежскому 37 парусныхъ и 2 паровыхъ; къ Сорокскому 30 парусныхъ и 9 паровыхъ; къ Мезенскому 7 парусныхъ и 7 паровыхъ.

Русскихъ парусныхъ 317 и паровыхъ 10, а именно къ Архангельскому порту 276 парусныхъ и 10 паровыхъ; къ Онежскому 30, Сорокскому 5, Мезенскому 5 и Сумскому 1 парусныхъ судовъ.

Русскихъ судовъ, совершавшихъ *каботажное плаваніе* прибыло къ Бѣломорскимъ гаванямъ: парусныхъ 880, паровыхъ 113, въ томъ

числѣ къ Архангельскому порту: парусныхъ 628 и паровыхъ 64, къ Онежскому парусныхъ 27 и паровыхъ 22, къ Сорокскому парусныхъ 55 и паровыхъ 25, къ Мезенскому парусныхъ 18 и паровыхъ 2, къ Сумскому 64 и къ Кемскому 88 парусныхъ судовъ.

Отошло за границу: *иностранныхъ* судовъ парусныхъ 220, паровыхъ 112, въ томъ числѣ отъ Архангельскаго порта парусныхъ 149, паровыхъ 93, отъ Онежскаго парусныхъ 35, паровыхъ 2; отъ Сорокскаго парусныхъ 25, паровыхъ 29 и отъ Мезенскаго парусныхъ 7 и паровыхъ 8.

Русскихъ парусныхъ судовъ 294, паровыхъ 10, изъ нихъ отъ Архангельскаго порта паровыхъ 10 и парусныхъ 215, отъ Онежскаго парусныхъ 32, отъ Сорокскаго 28, Мезенскаго 7, Сумскаго 11 и Кемскаго 1.

Отошло отъ Бѣломорскихъ портовъ судовъ *каботажнаго плавания*: парусныхъ 828 и паровыхъ 115, а именно отъ Архангельскаго порта 624 парусныхъ и 66 паровыхъ, отъ Онежскаго 17 парусныхъ и 23 паровыхъ, отъ Сорокскаго 28 парусныхъ и 25 паровыхъ, отъ Мезенскаго 15 парусныхъ и 1 паровое, отъ Сумскаго 61 парусное и отъ Кемскаго 83 парусныхъ.

Заграничная торговля.

Къ Архангельскому порту привезено въ 1886 году изъ-заграницы товаровъ на сумму 1.144.209 руб., къ Онежскому на 77.664 руб. 96 к., къ Сорокскому на 145.070 р., къ Мезенскому на 16.772 р. 50 к. и къ Сумскому на 1.300 руб., всего на 1.385.016 р. 46 к. Изъ Бѣломорскихъ портовъ вывезено за границу товаровъ: изъ Архангельскаго на 4.685.457 руб., изъ Онежскаго на 311 392 руб. 99 к., изъ Сорокскаго на 423.753 р., изъ Мезенскаго на 166.611 р. 93 к., изъ Сумскаго на 3.245 руб. и изъ Кемскаго на 35 рублей; всего на 5.590.494 р. 92 коп.

Въ числѣ привезенныхъ изъ-заграницы товаровъ было: металлическихъ издѣлій, машинъ, аппаратовъ и инструментовъ на 152.741 р. 16 к., издѣлій токарной, столярной и плотничной работы 2.593 р. 50 к., издѣлій гончарныхъ, стеклянныхъ и фаянсовыхъ на 2.390 р. 60 коп., экипажей и сбруи на 1.020 руб., восемь судовъ деревянныхъ и желѣзныхъ въ цѣломъ видѣ на 99.245 руб. 64 к., ремней приводныхъ на 1.820 руб., металловъ въ необработанномъ видѣ на 4.230 р., химическихъ продуктовъ на 7.370 р., красокъ и красильныхъ веществъ на 2.222 р. 45 к., цементу, глины, огнепостояннаго кирпичя на 4.702 р. 80 к., каменнаго угля и кокса на 21.693 р.,