

НАЗВАНІЕ УѢЗДОВЪ И ВОЛОСТЕЙ.	Количество скота.						Сколько продано рогаго скота на сгонъ или въ мѣсо.	Сколько лицъ скунш-до сго.
	Рогагаго.			Лопадей.	Овецъ.	Оленей.		
	Быковъ.	Коровъ	Телятъ					
Григорьевская	21	203	156	119	384	—	—	—
Великодворская	41	573	272	309	552	—	90	11
Бущевская	168	880	358	610	1397	—	347	64
Ломонозовская	788	934	1010	755	505	—	177	25
Петровская	58	970	282	539	1730	—	24	24
Итого	1637	6613	3489	4349	9521	—	1257	166
ШЕНКУРСКИЙ УѢЗДЪ.								
Власьевская	265	1009	319	473	2018	—	25	4
Устьважская	270	993	461	586	2318	—	148	33
Великониколаевская	1552	3234	1376	1570	4006	—	649	32
Смотрюковская	50	170	83	198	310	—	19	3
Ростовская	428	1216	558	772	2825	—	391	27
Благовѣщенская	159	4644	719	1344	5400	—	211	89
Кургоминская	774	2014	1516	1101	6911	—	1120	34
Шахановская	37	134	135	62	318	—	50	3
Липовская	63	554	115	200	428	—	24	7
Устьнаденская	510	4492	983	1831	5401	—	333	24
Предтеченская	1015	2426	779	1137	6008	—	465	50
Итого	5123	20886	7044	9274	35943	—	3435	306
ПИНЕЖСКИЙ УѢЗДЪ.								
Никитинская	191	1286	953	704	4192	—	300	22
Ярушевская	128	453	234	261	1583	—	96	78
Совнольская	129	175	70	220	430	45	32	5
Биручевская	24	352	240	227	898	—	57	3
Труфаногорская	270	501	233	330	1549	—	188	15
Леуновская	39	238	188	190	850	—	65	1
Юрольская	219	483	231	350	1765	—	88	4
Тимошинская	97	385	216	285	1150	—	37	6
Михайловская	67	223	130	159	820	—	30	2
Подборская	164	525	188	302	2221	—	124	—
Итого	1328	4621	2733	3023	14308	45	1017	136
МЕЗЕНСКИЙ УѢЗДЪ.								
Мохченская	44	2077	341	1263	1179	144075	2247	—
Койденская	6	163	7	75	317	2264	—	—
Пыская	18	296	48	185	690	350	—	—

7 Оленей 26175.

НАЗВАНИЕ УЪЗДОВЪ И ВОЛОСТЕЙ.	Количество скота.						Сколько продано ро- гатаго скота на сложь или въ мясо.	Сколько лицъ скун- до его.
	Р о г а т а г о .			Лошадей	Овецъ.	Оленей.		
	Быковъ.	Коровъ	Телятъ					
Устьцилемская	698	2206	782	1964	4236	6615	535	22
Дорогорская	480	1012	339	799	2027	3167	117	17
Кедвавомская	49	414	136	213	435	—	21	7
Долгощельская	77	185	125	123	520	615	51	—
Олемская	140	230	128	210	450	55	40	5
Вожгорская	16	291	57	220	424	1270	—	—
Золотицкая	9	208	38	122	533	500	—	—
Красноборская	73	1271	317	758	1693	4421	115	15
Койнаская	197	497	193	332	952	640	71	20
Юромская	348	555	168	364	1410	2	179	—
Погорьльская	235	369	88	310	715	200	129	—
Пустозерская	102	934	698	510	803	21515	31517	321
Лешуконская	400	600	29	570	1260	100	150	25
Устькожвинская	17	343	112	279	687	748	40	16
Итого	2909	11701	3606	8297	183331	186555	4823	448
ОНЕЖСКИЙ УЪЗДЪ.								
Калгачинская	20	322	156	238	846	—	23	8
Кяндская	18	801	366	393	2383	—	39	11
Ворзогорская	7	254	47	157	889	—	—	—
Вачевская	20	1094	156	600	2980	—	—	—
Савинская	47	193	130	115	537	—	9	1
Посадная	95	2077	634	774	3299	—	5	3
Мардинская	363	2698	1037	1138	5766	—	210	104
Пурнемская	17	340	124	212	1000	—	—	—
Кириловская	1	175	34	61	272	—	—	—
Кокоринская	51	813	135	412	1609	—	40	5
Наволоцкая	67	828	279	364	783	—	41**)	1
Золотицкая	—	—	—	—	—	—	—	—
Итого	606	9595	3098	4464	20364	—	367	133
КЕМСКИЙ УЪЗДЪ.								
Поньгамская	5	210	32	36	358	111	14	—
Юшкозерская	38	334	135	104	596	—	5	5
Кондожская	19	283	83	61	375	—	8	7
Позойская	1	16	4	—	150	4000	—	—
Погоская	10	158	68	58	243	—	2	1
Тунгудская	51	492	179	222	965	—	—	—
Тетринская	17	173	49	—	507	512	—	—
Кузоменская	6	242	21	1	685	1415	—	—

*) Въ количествѣ 3151 скота, показаннаго въ этой графѣ по Пустозерской волости, включены и олени и притомъ весь этотъ скотъ не проданъ, а употребленъ въ пищу мѣстнымъ населеніемъ.

***) Въ этомъ числѣ по Наволоцкой волости 35 штукъ скота употреблено для мѣстнаго продовольствія.

НАЗВАНІЕ УѢЗДОВЪ И ВОЛОСТЕЙ.	Количество скота.						Сколько продано ро- гатаго скота на сгонъ или въ мясо.	Сколько дѣтъ скуня- ло его.
	Рогатаго			Лошадей.	Овецъ.	Оленей.		
	Быковъ	Коровъ	Телятъ					
Тихтозерская	11	290	47	63	499	640	17	11
Кольсколопарская	1	27	—	—	590	8899	48	43
Маслозерская	10	320	105	125	660	—	29	27
Сороцкая	19	362	151	195	623	16	—	—
Олвнская	15	320	63	74	812	2288	—	—
Военаволоцкая	30	551	109	154	791	—	—	—
Колежемская	4	166	78	79	171	2	12	2
Лѣтнековецкая	—	—	—	—	—	—	—	—
Керетская	4	85	—	34	215	380	—	—
Ладинская	42	279	89	143	290	—	18	14
Шуерѣцкая	10	170	37	40	370	32	5	—
Вычетайбольская	10	200	21	57	389	335	—	—
Ухтинская	40	649	260	184	981	5	—	—
Бестенская	20	352	200	131	800	532	—	—
Ковдская	8	130	33	39	491	1279	—	—
Нюхотская	9	382	65	195	560	—	—	—
Умбская	4	150	20	—	360	625	—	—
Итого	384	6341	1849	1995	12481	21071	158	110

Въ таблицахъ скотоводства въ числѣ разныхъ видовъ скота не помѣщено ни свиней, ни козъ. Онѣ въ нѣкоторыхъ мѣстностяхъ содержатся, но въ крайне незначительномъ количествѣ, сравнительно съ другими видами и нигдѣ воспитаніе ихъ не занимаетъ на сколько нибудь видной отрасли въ хозяйствѣ, равно какъ и воспитаніе домашнихъ птицъ. Такъ болѣе выдающееся количество свиней встрѣчается только въ Шенкурскомъ уѣздѣ и то по двумъ волостямъ Благовѣщенской (75) и Устьпаденской (77).—Сводя вышеприведенные итоги скота по уѣздамъ, получимъ слѣдующія данныя для цѣлой губерніи:

У ъ з д њ.	Количество скота.						Итогоъ всего скота по уѣзду.	Въ томъ числѣ рогагаго.	Число головъ рогагаго скота.	Число проданныхъ оленей.
	Рогатаго.			Лошадей.	Овецъ.	Оленей.				
	Быковъ	Коровъ	Телятъ							
Архангельскій	717	6877	2990	4472	5443	—	20492	10584	1789	—
Холмогорскій	1687	6613	3489	4349	9521	—	25659	11789	1257	—
Шенкурскій	5123	20886	7044	9274	35943	—	78422	33053	3435	—
Пинежскій	1328	4621	2733	3028	14308	45	26063	8682	1017	—
Мезенскій	2909	11701	3606	8297	18331	186555	231399	18216	4823	26175
Онежскій	606	9595	3098	4464	20364	—	58127	13299	367	—
Кемскій	384	6341	1849	1995	12481	21071	44121	8574	158	—
Итого по губерніи	12754	66634	24809	35879	115391	207671	463290	104197	12846	26175

Чтобы нагляднѣе представить сравнительное богатство уѣздовъ въ этой отрасли хозяйства расположимъ ихъ въ нисходящемъ порядкѣ по количеству содержамаго въ нихъ скота вообще. Для того же, чтобы имѣть понятіе какая въ каждомъ изъ нихъ преобладаетъ отрасль скотоводства, выразимъ въ процентномъ отношеніи количество всякаго вида къ общему итогу скота и затѣмъ опредѣлимъ самую долю проданнаго на сгонъ и въ мясо рогатаго скота изъ общей суммы этого скота въ уѣздѣ.

У ъ з д њ.	Количество скота всего вообще	% отношеніе къ общему количеству.						
		Рогатаго скота.			Лошадей.	Овецъ.	Оленей.	% проданнаго рогатаго скота.
		Быковъ	Коровъ.	Телятъ.				
Мезенскій	231399	1,3	5,1	1,6	3,6	8,0	80,6	26,37
Шенкурскій	78422	6,5	26,6	9,0	11,8	45,8	—	10,4
Кемскій	44121	0,9	14,4	4,2	4,5	28,3	47,8	1,6
Онежскій	38127	1,6	25,2	8,1	11,7	53,4	—	1,0
Пинежскій	26063	5,1	17,7	10,5	11,6	54,9	0,2	11,7
Холмогорскій	25659	6,6	25,8	13,5	16,9	37,1	—	10,7
Архангельскій	20499	3,5	33,5	14,6	21,8	26,6	—	16,6
Итого по губерніи.	463290	2,8	14,4	5,4	7,7	24,8	44,9	2,8

7 в оленей 12,6.

Сравнивая эту таблицу съ предыдущою, мы видимъ, что въ двухъ уѣздахъ Мезенскомъ и Кемскомъ преобладаетъ оленеводство, въ первомъ на число оленей приходится $\frac{4}{5}$ всего количества скота въ уѣздѣ, а во второмъ безъ малаго $\frac{1}{2}$. Число оленей въ этихъ двухъ уѣздахъ такъ велико, что изъ общей суммы всего скота по губерніи на оленей приходится почти 45%. Такъ что разведеніе оленей можно назвать преобладающей отраслью скотоводства. Значительное количество оленей въ Мезенскомъ уѣздѣ даетъ ему первенство предъ другими уѣздами по числу скота, но и независимо отъ числа оленей Мезенскій уѣздъ уступаетъ только одному Шенкурскому, по количеству рогатаго скота и лошадей, послѣднихъ въ немъ приходится почти четвертая часть всего количества лошадей въ губерніи. Но другой уѣздъ, Кемскій, занимающій 3-е мѣсто въ нашей таблицѣ, если исключить въ немъ число оленей, станетъ послѣднимъ въ сравненіи съ другими, какъ по числу рогатаго скота, такъ и по числу лошадей, которыхъ на Кемскій уѣздъ приходится $\frac{1}{18}$ доля всего количества въ губерніи. Слѣдовательно тамъ олень, вромѣ шкуры своей и мяса, для чего по преимуществу разводятъ его въ Мезенскомъ уѣздѣ, заступаетъ и мѣсто лошади, какъ тяговая сила. Овцеводство составляетъ довольно видную статью въ Шенкурскомъ и Онежскомъ уѣздѣ, но, сравнительно съ количествомъ другихъ видовъ скота, овцеводство на первомъ планѣ стоитъ въ Онежскомъ уѣздѣ; впрочемъ на первые два уѣзда безъ малаго приходится половина всѣхъ овецъ по губерніи. Онежскому уѣзду и по числу рогатаго скота принадлежитъ третье мѣсто въ губерніи т. е. послѣ Шенкурскаго и Мезенскаго, но въ этомъ отношеніи разница громадна между Шенкурскимъ и другими уѣздами, такъ какъ на него одного приходится почти $\frac{1}{3}$ всего количества рогатаго скота въ губерніи.

Въ числѣ рогатаго скота, при разсмотрѣніи таблицы, невольно бросается въ глаза чрезвычайное разнообразіе въ сравнительномъ отношеніи по разнымъ уѣздамъ между быками, коровами и телятами. Если на Онежскій и Кемскій уѣзды быки, сравнительно съ коровами, представляютъ крайне малый процентъ, то это объясняется еще тѣмъ, что здѣсь скотоводство, удовлетворяя мѣстнымъ потребностямъ хлѣбопашества, не есть источникъ торговли, какъ это видно изъ крайне незначительной доли проданнаго скота на сгонъ и въ мясо, но отчего подобное мы замѣчаемъ въ Архангельскомъ уѣздѣ гдѣ почти 17% рогатаго скота идетъ въ продажу? Что же касается продажи скота на сгонъ и въ мясо, то еме только одинъ Мезенскій уѣздъ представляетъ значительно видную статью 26,47% такъ, что если считать приплодъ ежегодно отъ каждой коровы, то это составитъ слишкомъ 41% годоваго приплода; по другимъ же уѣздамъ доля продажнаго скота гораздо меньше; а въ Кемскомъ и Онежскомъ она крайне ничтожна, такъ что на всю губернію она будетъ равняться 2,77% всего количества скота въ губерніи

или по прежде приведенному расчету 19,2% ежегодного приплода, Что же касается количества проданных оленей, то хотя доля его гораздо значительнѣе 13,6%, но кажется, что она должна быть больше, такъ, какъ продажа показана лишь по одной Мохченской волости Мезенскаго уѣзда, хотя на эту одну волость приходится 77%, всего количества оленей по уѣзду. Впрочемъ цифры, приведенныя въ предыдущихъ таблицахъ, какъ количества скота, по уѣздамъ такъ и процентнаго отношенія различныхъ его видовъ, не могутъ еще привести насъ къ вѣрному заключенію на сколько эта отрасль хозяйства удовлетворяетъ потребностямъ мѣснаго хозяйства или можетъ служить источникомъ дохода при продажѣ на сгонѣ. Для этого намъ предстоитъ сопоставить эти цифры съ количествомъ наличнаго населенія и только такія сравнительныя отношенія могутъ служить данными для безошибочныхъ представлений объ относительномъ богатствѣ или благосостояніи какъ отдѣльныхъ уѣздовъ, такъ и цѣлыхъ губерній. Слѣдующая таблица и показываетъ намъ количество скота, какъ всего вообще, такъ и разныхъ его видовъ, приходящагося на 100 наличныхъ душъ населенія.

У ѣ з д ы.	На 100 душъ населенія приходится.					
	Всего скота.	Рогатаго.	Коровъ.	Лошадей,	Овецъ.	Оленей.
Мезенскій.	643,4	50,6	32,5	23	50,9	518,7
Кемскій.	146,3	28,4	21	6,6	41,4	69,9
Онежскій.	124,5	43,4	31,3	14,5	66,5	—
Шенкурскій.	123,2	51,9	32,8	14,5	56,4	—
Пинежскій.	119,7	39,8	21,2	13,9	65,7	—
Холмогорскій.	85,1	39,1	21,9	14,4	31,5	—
Архангельскій.	75,2	38,8	28,9	16,4	20	—
	193,4	43,5	27,8	14,9	48,1	86,7

Видя эти данныя, приходится вывести заключеніе не особенно утѣшительнаго свойства на счетъ скотоводства въ Архангельской губерніи. Цифры эти мало какъ то идутъ къ тѣмъ описаніямъ, которыя мы привыкли вездѣ встрѣчать, начиная отъ учебниковъ Географіи, на счетъ обширнѣйшихъ паемныхъ луговъ, значительнаго скотоводства на сѣверѣ Россіи.—Если принять во вниманіе, что молочные продукты входятъ главнѣйшей и существенной частью въ обычную пищу нашего крестьянина, то одна корова на 3 человекъ, а въ Кемскомъ, Пинежскомъ и Холмогорскомъ почти на 5 человекъ даже при хорошемъ удоѣ не будетъ доставлять въ избыткѣ этого продукта, тѣмъ менѣе можно думать объ излишкѣ, когда мы примемъ въ расчетъ не малый процентъ не дойныхъ (яловыхъ) коровъ и потребленіе не малаго количества этого молока городскими жителями. Гдѣ же послѣ этого мечтать объ какихъ то обширныхъ предприятияхъ сыроваренія? Еще

съ большимъ основаніемъ мы можемъ тоже самое сказать объ овцеводствѣ. Принявъ во вниманіе, что мясо овецъ, хотя въ рѣдкихъ случаяхъ, лишь въ годовые праздники, употребляется въ пищу, что шерсть ихъ и мѣхъ находятъ такое обширное примѣненіе къ одеждѣ всей семьи крестьянина, одной овцы на два человѣка будетъ далеко недостаточно, чтобы удовлетворить всѣмъ этимъ насущнымъ потребностямъ нашего поселянина.

Что же касается лошадей, (*) то правда, что большая часть движенія какъ торговаго, такъ и промышленнаго совершается въ губерніи, вслѣдствіе мѣстныхъ ея условій, воднымъ путемъ, потому что всѣ населенныя мѣста раскинуты по берегамъ рѣкъ и морскому прибрежью, но этимъ путемъ можно пользоваться только едва пять мѣсяцевъ въ году. При томъ во всѣхъ уѣздахъ Архангельской губерніи всѣ земледѣльческія работы исполняются тоже лошадьми. Наконецъ, если принять въ расчетъ огромнѣйшія протяженія почтовыхъ и земскихъ дорогъ, гдѣ гоньба отправляется на тѣхъ же лошадяхъ, такъ какъ станціи какъ тѣ, такъ и другія содержатся крестьянами, то одна лошадь, приходящаяся на семь почти человѣкъ, тоже въ свою очередь не показываетъ отрадной стороны въ бытѣ нашихъ крестьянъ.

Закончимъ наши свѣдѣнія о скотоводствѣ указаніемъ какъ общаго количества луговъ, сѣнокосовъ и пастбищъ, въ каждомъ уѣздѣ, такъ и опредѣленіемъ, какая часть изъ этого количества приходится на каждую душу наличнаго населенія. Давныя для этого мы заимствуемъ изъ источника указаннаго нами раньше. Конечно точность ихъ можетъ быть сомнительна, но, даже допустивъ за ними хотя бы приблизительную вѣрность, мы невольно будемъ приведены къ заключенію далеко неблагоприятному относительно существующихъ въ губерніи условій для успешнаго скотоводства.

У ѣ з д ы.	Количество луговъ, сѣнокосовъ и пастбищъ		Сколько приходится на каждую душу.	
	десят.	саж.	дееяс.	саж.
Архангельскій.	27,179	1,826	—	2,394
Пинежскій.	21,515	1,261	—	2,372
Онежскій.	18,128	187	—	1,421
Кемскій.	16,444	245	—	1,305
Шенкурскій.	33,086	978	—	1,248
Холмогорскій.	14,344	2,025	—	1,141
Мезенскій.	11,623	2,298	—	775
Для всей губерніи.	142,322	1,600	—	1,425

*) Въ числѣ лошадей помѣщены въ таблицахъ и жеребята, значить число этихъ животныхъ, годныхъ для ѣзды, должно быть значительно ниже того количества, которое мы приняли ниже въ соображеніе.

Эта таблица показываетъ намъ какими средствами располагаетъ населеніе Архангельской губерніи для развитія одной изъ самыхъ существенныхъ отраслей своего хозяйства, но все таки она не можетъ дать понятія о томъ, удовлетворяетъ ли это количество представленныхъ здѣсь луговъ, сѣнокосовъ и пастбищъ потребностямъ содержамаго въ настоящее время скота; представляетъ ли оно достаточно условій для будущаго возможнаго развитія этой отрасли промышленности. Для этого мы представимъ по всѣмъ уѣздамъ, какая доля луговъ приходится на каждую голову: а) вмѣстѣ взятыхъ лошадей и крупнаго рогатаго скота и в) всего вообще скота, включая въ число его и овецъ; и рядомъ съ этимъ представимъ количество сѣна, приходящееся на каждую голову, принимая среднимъ числомъ по 60 пудовъ съ десятины.

	Луговъ и пастбищъ десятины.		Собираемаго сѣна пудовъ.	
	На каждую голову рогатаго скота и лошадей.	Включая и число овецъ.	На каждую голову рогатаго скота и лошадей.	Всего скота вмѣстѣ съ овцами.
Пинежскій.	1,93	0,25	117,2	50,8
Архангельскій.	1,80	1,30	107,6	79
Кемскій.	1,55	0,171	93,4	42,8
Онежскій.	1,02	0,47	61,2	28,5
Холмогорскій.	0,88	0,55	53,3	33,5
Шенкурскій.	0,78	0,42	46,9	25,4
Мезенскій.	0,43	0,21	26,3	15,5
Для всей губерніи.	1,11	0,72	82,4	38,8

Такимъ образомъ пропорцію, выведенную нами количества луговъ, сѣнокосовъ и пастбищъ на голову крупнаго скота и лошадей, можно бы признать благопріятной по сравненію съ тѣмъ количествомъ, какое представляется въ вычисленіяхъ Г. Тенгоборскаго для цѣлой Россіи и по сравненію съ другими главными Государствами Европы (*).

Такъ въ Россіи.	1,4	Франціи.	0,5
Архангельской губерніи.	1,11	Австріи.	0,4
Пруссіи.	0,5		

Но дѣлая подобныя сравненія, не должно забывать особенныхъ мѣстныхъ условій нашей губерніи, заключающихся въ томъ, что скоть слишкомъ семь месяцевъ долженъ оставаться на сѣнѣ и незначительное развитіе хлѣбопашества не можетъ

* О производительныхъ силахъ Россіи Тенгоборскаго ч. I. стр. 270.

восполнить недостатокъ сѣна зерномъ и соломой, какъ въ другихъ губерніяхъ Россіи и кормовыми травами, какія разводятся при существующей плодотеремѣнной системѣ въ Западной Европѣ. Такъ и Тенгоборскій въ своихъ статистическихъ сближеніяхъ, не упуская этого изъ виду, составляетъ количество скота, какъ съ пространствомъ луговъ, такъ и съ пространствомъ пахатной земли, безъ чего, конечно, выводъ произошелъ бы ошибочный; принявъ для сравненія его расчетъ, хотя по даннымъ, уже устарѣвшимъ, мы находимъ:

На 100 десятинъ пахотной земли:

Въ Австріи.	70 головъ	Россіи.	48 головъ.
— Пруссіи.	56	Франціи.	45
	Въ Архангельской губерніи.		169

На 100 десятинъ луговъ:

Въ Австріи.	260 головъ	Пруссіи.	198
— Франціи.	201	Россіи.	72

Въ Архангельской губерніи 90. (*)

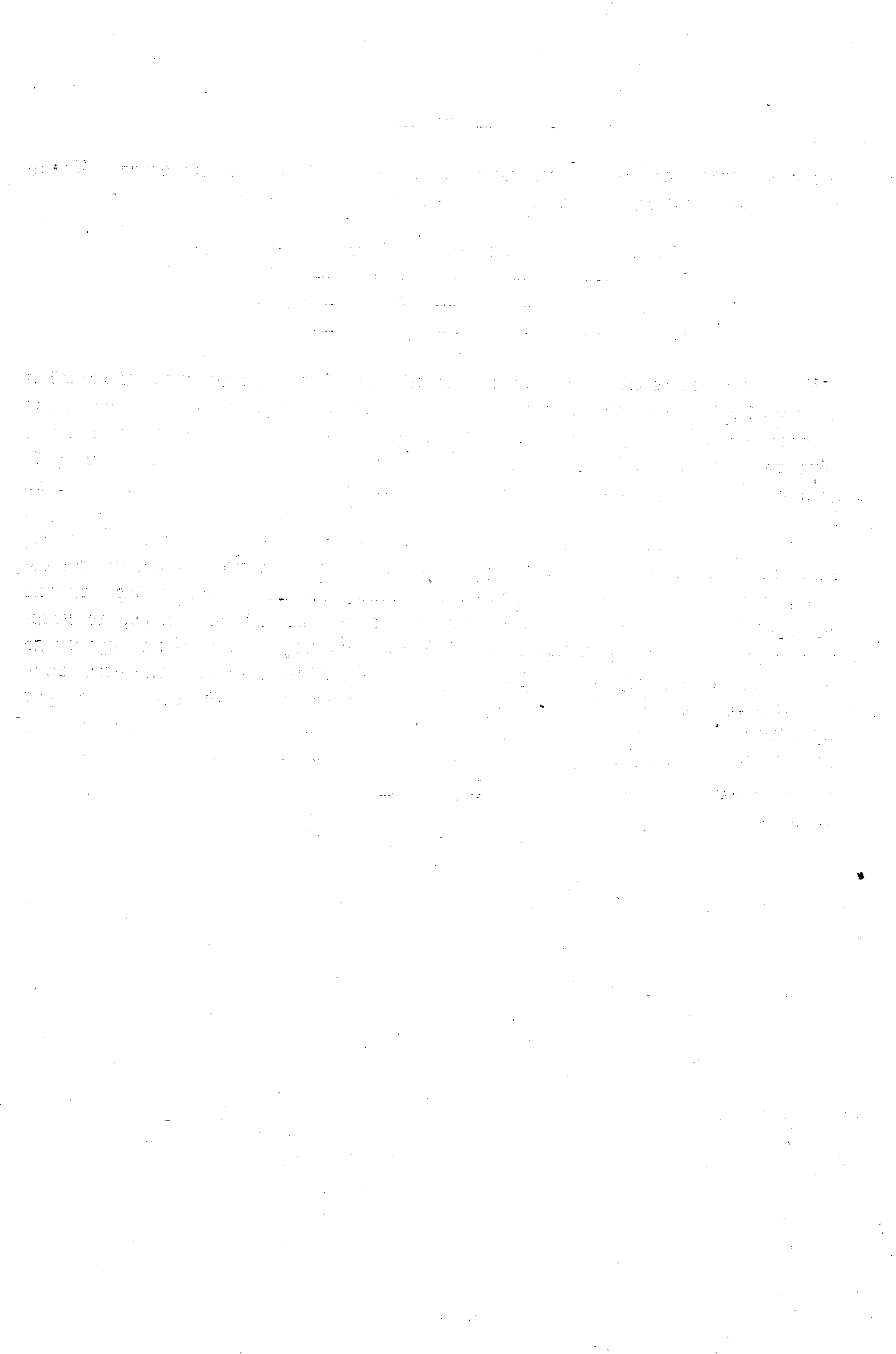
Оленеводство составляетъ весьма существенную статью въ хозяйствѣ двухъ уѣздовъ Кемскаго и Мезенскаго и преимущественно послѣдняго, поверхность котораго состоитъ изъ обширныхъ тундръ, занимающихъ почти половину пространства Архангельской губерніи. Среди этихъ тундръ олень составляетъ единственную тяговую силу, посредствомъ которой совершается и переѣзды и передвиженіе товаровъ, не зависимо отъ той цѣнности, какую имѣютъ въ торговлѣ этаго края разные продукты оленеводства. Къ тому же это животное требуетъ меньшаго ухода, меньшей заботы со стороны человѣка, чѣмъ всякій другой скотъ, оставаясь весь годъ на подножномъ корму. Къ сожалѣнію частые падежи въ огромныхъ массахъ оленей, отъ разныхъ болѣзней, стали внушать не малыя опасенія. Только этимъ можетъ бытъ объяснена разница въ числѣ оленей Печорскаго края, приводимомъ въ отчетѣ Коммисіи, изслѣдовавшей этотъ край въ 1867 году, съ данными, представленными въ настоящемъ отдѣлѣ: Эта разница такъ велика, что за 1867 годъ въ одномъ Печорскомъ краѣ считалось болѣе оленей (200,000 головъ) чѣмъ въ 1872 году во всемъ Мезенскомъ уѣздѣ, за исключеніемъ оленей,

*) Недостатокъ сѣна заставляетъ крестьянъ некоторыхъ волостей прибѣгать къ невольной продажѣ скота, необходимаго въ хозяйствѣ, на это мы имѣемъ нѣсколько указаній и въ 1872 году, такъ напримѣръ въ Писской волости Мезенскаго уѣзда крестьяне были вынуждены убить для собственнаго употребленія почти $\frac{1}{2}$ часть всего скота [67 штукъ]

принадлежащихъ кочевымъ самоѣдамъ, которые не вошли въ наши итоги. Число владѣльцевъ оленьихъ стадъ распредѣлялось такимъ образомъ:

250 человекъ имѣли	отъ	1-го до	100 головъ.
163	—	100	— 500
106	—	500	— 1,000
28	—	1,000	— 9,000

Начиная съ трехъ лѣтъ отъ самоѣвъ каждый годъ бываетъ приплодъ. Нѣжный и пушистый мѣхъ, снятый съ молодаго оленя вскорѣ послѣ рожденія называется пыживомъ и цѣнится отъ 50 до 80 коп., неблюями называются мѣха оленей, убитыхъ около Успѣнія въ Августѣ изъ родившихся весною и стоятъ отъ 2 руб. до 2 р. 50 коп. Мѣхъ стараго оленя, которыхъ самый большой бой бываетъ въ Ноябрь мѣсяцѣ, цѣнится отъ 1 р. 25 к. до 1 р. 50 к. на мѣстѣ. Эти мѣха идутъ въ продажу, для выдѣлки замши и для мѣстнаго употребленія самаго населенія; такъ, какъ вся зимняя одежда и обувь какъ верхняя, такъ и нижняя, какъ то: совики, малица, люпты, пимы и шапка, изъ нихъ приготовляются. Всѣхъ такихъ продуктовъ оленеводства, включая сюда шерсть, оленьи языки и мясо, по исчисленію комиссіи вывозится изъ Печорскаго края примѣрно въ годъ на сумму до 45,000 руб., потребляется внутри населеніемъ на 68,000, да выдѣлывается замши на сумму до 60,000. Такимъ образомъ оленеводство для печорскаго края представляетъ собою капиталъ, приносящій ежегоднаго дохода свыше 170,000 руб. серебромъ, разумѣется включая сюда и стада оленей кочевыхъ самоѣдовъ Мезенскаго уѣзда.



IV

ЗАВОДСКАЯ ПРОМЫШЛЕННОСТЬ.

НАЗВАНИЕ УЪЗДОВЪ И ВОЛОСТЕЙ.	Мельницы.				Кожевенное производство.				Замшевое произ-водство.				Смолокуреніе.										Солевареніе.										
	Число водяныхъ мельницъ.	Число вѣтренихъ.	Число поставовъ.	Число хозяевъ.	Число заводовъ.	Число хозяевъ.	Число наемныхъ рабочихъ.	Число заработан-ныхъ шкуръ.	Число заводовъ.	Число хозяевъ.	Наемныхъ рабочихъ.	Количество шкуръ.	Заводовъ: Овчинныхъ.	Красильныхъ.	Кирпичныхъ и извѣстковыхъ.	Сѣчныхъ.	Мельныхъ.	Коптильныхъ.	Прядильныхъ.	Фосфоросиличныхъ.	Число хозяевъ.	Число рабочихъ.	Смолокурен-ныхъ печей.	Ямъ.	Число смолокуровъ.	Количество выкуриваемой смолы бочка-ми.	Число нековаренныхъ, скипидарныхъ заводовъ.	Число хозяевъ.	Число рабочихъ.	Число варницъ.	Число хозяевъ.	Число рабочихъ.	
АРХАНГЕЛЬСКІЙ УЪЗДЪ.																																	
Рикасовская	2	136	247	139	—	—	—	—	3	7	—	620	—	—	2	—	—	—	—	—	—	—	—	—	—	—	—	—	—	—	—	—	—
Патракѣвская	—	11	11	11	—	—	—	—	»	—	—	—	6	2	6	—	—	—	—	—	—	—	—	—	—	—	—	—	—	—	—	—	—
Вознесенская	—	158	243	154	1	1	—	50	»	—	—	—	—	—	—	—	3	34	—	39	50	6	—	—	—	—	—	—	—	—	—	—	
Сюземская	—	3	3	3	—	—	—	—	»	—	—	—	—	—	—	—	—	—	—	—	—	—	—	—	—	—	—	—	—	—	—	—	—
Кехотская	2	55	61	54	—	—	—	—	»	—	—	—	—	1	—	—	—	—	—	1	1	5	—	—	—	—	—	—	—	—	—	—	
Лявленская	—	63	79	64	1	1	—	5	»	—	—	—	—	—	31	—	—	—	—	31	38	—	—	—	—	—	—	—	—	—	—	—	
Часовенская	—	13	13	11	2	2	—	65	»	—	—	—	—	—	—	—	—	—	—	—	—	—	—	—	—	—	—	—	—	—	—	—	
Яренская	1	2	3	3	—	—	—	—	»	—	—	—	—	—	—	—	—	—	—	—	—	—	—	—	—	—	—	—	—	—	—	—	—
Соломбальская	—	21	29	21	—	—	—	—	»	—	—	—	—	—	—	—	1	—	—	1	2	—	—	—	—	—	—	—	—	—	—	—	
Итого	5	462	689	460	4	4	—	120	3	7	—	620	6	3	39	—	—	4	34	—	72	9†	11	—	13	135	3	4	»	—	—	—	
КОЛОМГОРСКІЙ УЪЗДЪ.																																	
Кушевская	2	43	54	30	2	—	—	450	»	—	—	—	—	2	—	—	—	—	—	1	—	—	—	—	—	—	—	—	—	—	—	—	
Петровская	4	—	11	6	2	3	—	250	»	—	—	—	2	2	—	—	—	—	—	—	—	—	—	—	—	—	—	—	—	—	—	—	
Емецкая	3	18	21	20	13	13	—	2270	»	—	—	—	—	—	—	7	—	—	—	—	—	—	—	—	—	—	—	—	—	—	—	—	
Великодворская	3	6	14	8	—	—	—	—	»	—	—	—	—	—	—	—	—	—	—	—	—	—	—	—	—	—	—	—	—	—	—	—	
Селецкая	5	1	10	5	11	11	3	1000	»	—	—	—	—	—	—	—	—	—	—	—	—	—	—	—	—	—	—	—	—	—	—	—	
Медвѣдовская	—	22	23	22	—	—	—	—	»	—	—	—	—	—	—	—	—	—	—	—	—	—	—	—	—	—	—	—	—	—	—	—	
Зачатьевская	3	17	23	20	—	—	—	—	»	—	—	—	—	—	—	—	—	—	—	—	—	—	—	—	—	—	—	—	—	—	—	—	
Ломоносовская	1	122	129	133	1	1	—	100	1	—	—	—	—	—	—	—	—	—	—	—	—	—	—	—	—	—	—	—	—	—	—	—	
Яковлевская	—	—	—	—	—	—	—	—	»	—	—	—	—	—	—	—	—	—	—	—	—	—	—	—	—	—	—	—	—	—	—	—	
Григорьевская	1	3	5	4	—	—	—	—	»	—	—	—	—	—	—	—	—	—	—	—	—	—	—	—	—	—	—	—	—	—	—	—	
Черняевскогорская	6	3	20	58	1	1	1	100	»	—	—	—	—	—	—	—	—	—	—	—	—	—	—	—	—	—	—	—	—	—	—	—	
Итого	28	235	310	306	30	29	4	4170	1	—	—	—	13	16	12	—	—	7	—	—	11	9	32	—	48	329	»	»	»	—	—	—	
ШЕНКУРСКІЙ УЪЗДЪ.																																	
Устьяжская	3	—	6	5	—	—	—	—	»	—	—	—	—	—	—	—	—	—	—	—	—	—	—	—	—	—	—	—	—	—	—	—	
Власьевская	4	26	33	30	—	—	—	—	»	—	—	—	—	—	—	—	—	—	—	—	—	—	—	—	—	—	—	—	—	—	—	—	
Великониколаевская	21	15	68	62	25	29	—	305	»	—	—	—	10	1	8	—	—	—	—	—	—	—	—	—	—	—	—	—	—	—	—	—	
Смотроквская	—	6	6	6	—	—	—	—	»	—	—	—	—	—	—	—	—	—	—	—	—	—	—	—	—	—	—	—	—	—	—	—	
Ростовская	6	1	16	7	2	2	—	110	1	1	—	39	—	—	—	—	—	—	—	—	—	—	—	—	—	—	—	—	—	—	—	—	
Кургоминская	12	2	25	5	15	—	—	—	2	2	—	150	—	—	—	—	—	—	—	—	—	—	—	—	—	—	—	—	—	—	—	—	
Благовѣщенская	36	—	48	43	—	—	—	—	»	—	—	—	—	—	—	—	—	—	—	—	—	—	—	—	—	—	—	—	—	—	—	—	
Шахановская	1	2	3	3	—	—	—	—	»	—	—	—	—	—	—	—	—	—	—	—	—	—	—	—	—	—	—	—	—	—	—	—	
Липовская	6	—	13	7	—	—	—	—	»	—	—	—	—	—	—	—	—	—	—	—	—	—	—	—	—	—	—	—	—	—	—	—	
Устьяженская	22	—	67	27	2	4	—	460	»	—	—	—	—	—	—	—	—	—	—	—	—	—	—	—	—	—	—	—	—	—	—	—	
Предтеченская	12	24	57	49	4	4	—	530	»	—	—	—	—	—	—	—	—	—	—	—	—	—	—	—	—	—	—	—	—	—	—	—	
Итого	123	76	342	244	48	39	—	1405	3	3	—	189	54	17	24	2	9	3	—	4	122	35	2027	205	3733	65208	11	10	20	—	—	—	

НАЗВАНИЕ УЪЗДОВЪ И ВОЛОСТЕЙ.	Мельницъ.				Кожевенное производство.				Замшевое производство.			
	Число водяныхъ мельницъ.	Число вѣтренихъ.	Число достановъ.	Число хозяйствъ.	Число заводовъ.	Число хозяйствъ.	Число наемныхъ работниковъ.	Число выработанныхъ шкуръ.	Число заводовъ.	Число хозяйствъ.	Наемныхъ рабочихъ	Количество шкуръ
ПИНЕЖСКИЙ УЪЗДЪ.												
Тимошинская	4	—	4	4	—	—	—	—	»	»	—	—
Никитинская	21	—	23	26	6	7	—	186	—	—	—	—
Ярушевская	7	—	10	17	3	3	—	83	—	—	—	—
Совпольская	1	2	1	3	—	—	—	—	—	—	—	—
Биручевская	5	—	5	5	—	—	—	—	—	—	—	—
Труфаногорская	5	5	5	6	1	1	—	20	—	—	—	—
Леуновская	1	21	22	22	—	—	—	—	—	—	—	—
Юрельская	—	43	44	56	2	3	—	350	»	»	—	—
Подборская	1	21	23	22	3	3	—	990	2	2	500	—
Михайловская	16	—	—	12	—	—	—	—	»	»	—	—
Итого	61	92	137	173	15	17	—	1631	2	2	—	500
МЕЗЕНСКИЙ УЪЗДЪ.												
Койнаская	6	—	6	6	—	—	—	—	—	—	—	—
Мохченская	1	1	—	2	—	—	—	—	39	39	61	39900
Койденская	»	—	—	—	—	—	—	—	—	—	—	—
Нысая	5	—	5	5	—	—	—	—	—	—	—	—
Устьцилемская	2	3	6	5	2	2	3	2188	—	—	—	—
Устьбожвинская	»	—	—	—	—	—	—	—	—	—	—	—
Дорогорская	»	28	—	28	7	7	—	455	—	—	—	—
Бедвавомская	5	—	5	10	—	—	—	—	—	—	—	—
Долгощельская	»	—	—	—	—	—	—	—	—	—	—	—
Олемская	3	—	3	3	1	1	—	70	—	—	—	—
Вожгорская	1	—	1	1	—	—	—	—	—	—	—	—
Золотицкая	»	1	1	2	—	—	—	—	—	—	—	—
Красноборская	2	—	2	2	—	—	—	—	16	17	21	6070
Юромская	7	15	22	40	5	5	—	180	—	—	—	—
Погорельская	3	23	26	26	1	1	—	60	—	—	—	—
Лешуковская	4	8	12	12	—	—	—	50	—	—	—	—
Нустозерская	»	—	—	—	—	—	—	—	3	3	12	3500
Итого	39	79	89	142	16	16	3	3003	58	59	94	49470
ОНЕЖСКИЙ УЪЗДЪ.												
Балгачинская	1	—	1	2	—	—	—	—	—	—	—	—
Бяндская	8	2	12	10	2	2	—	62	—	—	—	—
Ворзогорская	»	10	10	10	—	—	—	—	—	—	—	—

Заводы:	Овчинныхъ.	Красильныхъ.	Киричныхъ извѣстковыхъ.	Свѣчныхъ.	Мыльныхъ.	Кощильныхъ.	Прядильныхъ.	Фосфоросиличныхъ.	Число хозяйствъ.	Число рабочихъ.	Смолокурение.			Число нековаренныхъ, скарпидарныхъ заводовъ.	Число хозяйствъ.	Число рабочихъ.	Солеварение.		
											Число.	Число смолокуровъ.	Количество выкуренной смолы бочками.				Число варницъ.	Число хозяйствъ.	Число рабочихъ.
—	—	—	—	—	—	—	—	—	—	—	1	—	—	—	—	—	—	—	—
11	6	6	—	—	—	—	—	—	24	4	3	1	3	—	—	—	—	—	—
3	3	1	—	—	—	—	—	—	7	7	1	1	—	—	—	—	—	—	—
—	—	—	—	—	—	—	—	—	—	—	—	—	—	—	—	—	—	—	—
4	2	1	—	—	—	—	—	—	7	—	—	—	—	—	—	—	—	—	—
4	—	—	—	—	—	—	—	—	4	5	—	—	—	—	—	—	—	—	—
—	—	—	—	—	—	—	—	—	—	—	18	15	—	—	—	—	—	—	148
6	2	1	—	—	—	—	—	—	—	—	1	17	—	—	—	—	—	—	—
9	1	4	—	—	—	—	—	—	—	—	2	1	—	—	—	—	—	—	40
—	1	—	—	—	—	—	—	—	1	—	6	—	—	—	—	—	—	—	—
37	15	13	—	—	—	—	—	—	43	16	32	—	22	—	—	—	—	—	236
—	2	13	—	—	—	—	—	—	15	—	1	—	2	—	—	—	—	—	—
—	—	4	—	—	—	—	—	—	9	—	—	—	—	—	—	—	—	—	—
—	—	—	—	—	—	—	—	—	—	—	—	—	—	—	—	—	—	—	—
8	—	10	—	2	—	—	—	—	19	5	4	16	53	—	—	—	—	—	175
—	—	—	—	—	—	—	—	—	—	—	—	—	—	—	—	—	—	—	—
—	—	—	—	—	—	—	—	—	—	—	1	—	—	—	—	—	—	—	3
—	—	—	—	—	—	—	—	—	—	—	—	—	—	—	—	—	—	—	—
—	6	—	—	—	—	—	—	—	—	—	—	—	—	—	—	—	—	—	—
8	1	—	—	—	—	—	—	—	9	9	2	4	—	—	—	—	—	—	5
—	—	—	—	—	—	—	—	—	1	—	3	—	—	—	—	—	—	—	20
16	9	27	2	—	—	—	—	—	53	14	11	16	62	—	—	—	—	—	203

7 Заводъ дегтарный и на немъ выкуривается дегтя 20 пудовъ въ годъ.

НАЗВАНИЕ УЪЗДОВЪ И ВОЛОСТЕЙ.	Мельницы.				Кожевенное производство.				Замшевое произ-водство.			
	Число водяных мельницъ.	Число въгрешныхъ.	Число поставовъ.	Число хозяевъ.	Число заводовъ.	Число хозяевъ.	Число наемныхъ рабочихъ.	Число выработанныхъ шкуръ.	Число заводовъ.	Число хозяевъ.	Наемныхъ рабочихъ.	Количество шкуръ.
Вачевская	11	2	11	11	—	—	—	—	—	—	—	—
Савинская	3	—	3	3	—	—	—	—	—	—	—	—
Посадная	24	—	40	24	1	1	1	100	—	—	—	—
Мардинская	19	67	89	86	3	3	—	510	—	—	—	—
Кирилловская	2	—	2	4	—	—	—	—	—	—	—	—
Пурнеумская	2	8	10	10	—	—	—	—	—	—	—	—
Кокоринская	13	2	16	15	1	1	1	180	—	—	—	—
Золотицкая	1	—	—	—	—	—	—	—	—	—	—	—
Наволоцкая	8	—	8	8	—	—	—	—	—	—	—	—
Итого	91	91	202	183	7	7	2	852	—	—	—	—
КЕМСКИЙ УЪЗДЪ.												
Нюхотская	3	—	5	3	—	—	—	—	—	—	—	—
Ноньгамская	—	—	—	—	—	—	—	—	—	—	—	—
Юшкозерская	3	—	6	3	—	—	—	—	—	—	—	—
Кондокская	8	—	8	12	—	—	—	—	—	—	—	—
Понойская	2	—	2	2	—	—	—	—	—	—	—	—
Погоская	3	—	3	3	—	—	—	—	—	—	—	—
Тунгудская	—	—	—	—	—	—	—	—	—	—	—	—
Гетринская	—	—	—	—	—	—	—	—	—	—	—	—
Кузоменская	—	—	—	—	—	—	—	—	—	—	—	—
Тихтозерская	9	—	9	—	—	—	—	—	—	—	—	—
Кольсколопарская	—	—	—	—	—	—	—	—	—	—	—	—
Маслозерская	9	1	9	1	—	—	—	—	—	—	—	—
Сороцкая	—	—	—	—	—	—	—	—	—	—	—	—
Оланская	8	—	8	147	—	—	—	—	—	—	—	—
Вокнаволоцкая	4	—	4	16	—	—	—	—	—	—	—	—
Колежемская	—	—	—	—	—	—	—	—	—	—	—	—
Кереская	—	—	—	—	—	—	—	—	—	—	—	—
Лавинская	3	—	3	1	—	—	—	—	—	—	—	—
Шуерѣцкая	—	—	—	—	—	—	—	—	—	—	—	—
Вичегайбольская	4	—	4	12	—	—	—	—	—	—	—	—
Ухтинская	24	—	24	82	1	1	1	145	—	—	—	—
Кестенская	3	—	3	—	—	—	—	—	—	—	—	—
Львеконецкая	—	—	—	—	—	—	—	—	—	—	—	—
Ковдская	—	—	—	—	—	—	—	—	—	—	—	—
Умбская	—	—	—	—	—	—	—	—	—	—	—	—
Итого	83	1	89	282	1	1	1	145	—	—	—	—

Заводы:	Овчинныхъ.	Красильныхъ.	Кирпичныхъ и кирпичныхъ.	Свѣчныхъ.	Мельныхъ.	Коптильныхъ.	Прядильныхъ.	Фосфороспичныхъ.	Число хозяевъ.	Число рабочихъ.	Смолокурение.				Число неоканаренныхъ скандарныхъ заводовъ.	Число хозяевъ.	Число рабочихъ.	Солеварение.			
											Число		Число смолокуровъ.	Количество выкуренной смолы бочками.				Число варницъ.	Число хозяевъ.	Число рабочихъ.	
											Смолокуренныхъ печей.	Ямъ.									
2	—	—	—	—	—	—	—	—	—	—	—	—	—	—	—	—	—	—	—	—	—
4	—	—	—	—	—	—	—	—	—	—	—	—	—	—	—	—	—	—	—	—	—
4	—	—	—	—	—	—	—	—	—	—	—	—	—	—	—	—	—	—	—	—	—
4	—	—	—	—	—	—	—	—	—	—	—	—	—	—	—	—	—	—	—	—	—
»	—	—	—	—	—	—	—	—	—	—	—	—	—	—	—	—	—	—	—	—	—
»	—	—	—	—	—	—	—	—	—	—	—	—	—	—	—	—	—	—	—	—	—
»	—	—	—	—	—	—	—	—	—	—	—	—	—	—	—	—	—	—	—	—	—
»	—	—	—	—	—	—	—	—	—	—	—	—	—	—	—	—	—	—	—	—	—
Итого	10	8	—	—	—	—	—	1	10	16	2	1	8	16	—	—	—	—	—	—	—
—	—	—	—	—	—	—	—	—	—	—	—	—	—	—	—	—	—	—	—	—	—
—	—	—	—	—	—	—	—	—	—	—	—	—	—	—	—	—	—	—	—	—	—
—	—	—	—	—	—	—	—	—	—	—	—	—	—	—	—	—	—	—	—	—	—
—	—	—	—	—	—	—	—	—	—	—	—	—	—	—	—	—	—	—	—	—	—
—	—	—	—	—	—	—	—	—	—	—	—	—	—	—	—	—	—	—	—	—	—
—	—	—	—	—	—	—	—	—	—	—	—	—	—	—	—	—	—	—	—	—	—
—	—	—	—	—	—	—	—	—	—	—	—	—	—	—	—	—	—	—	—	—	—
—	—	—	—	—	—	—	—	—	—	—	—	—	—	—	—	—	—	—	—	—	—
—	—	—	—	—	—	—	—	—	—	—	—	—	—	—	—	—	—	—	—	—	—
—	—	—	—	—	—	—	—	—	—	—	—	—	—	—	—	—	—	—	—	—	—
—	—	—	—	—	—	—	—	—	—	—	—	—	—	—	—	—	—	—	—	—	—
—	—	—	—	—	—	—	—	—	—	—	—	—	—	—	—	—	—	—	—	—	—
—	—	—	—	—	—	—	—	—	—	—	—	—	—	—	—	—	—	—	—	—	—
—	—	—	—	—	—	—	—	—	—	—	—	—	—	—	—	—	—	—	—	—	—
—	—	—	—	—	—	—	—	—	—	—	—	—	—	—	—	—	—	—	—	—	—
—	—	—	—	—	—	—	—	—	—	—	—	—	—	—	—	—	—	—	—	—	—
—	—	—	—	—	—	—	—	—	—	—	—	—	—	—	—	—	—	—	—	—	—
—	—	—	—	—	—	—	—	—	—	—	—	—	—	—	—	—	—	—	—	—	—
—	—	—	—	—	—	—	—	—	—	—	—	—	—	—	—	—	—	—	—	—	—
—	—	—	—	—	—	—	—	—	—	—	—	—	—	—	—	—	—	—	—	—	—
—	—	—	—	—	—	—	—	—	—	—	—	—	—	—	—	—	—	—	—	—	—
—	—	—	—	—	—	—	—	—	—	—	—	—	—	—	—	—	—	—	—	—	—
—	—	—	—	—	—	—	—	—	—	—	—	—	—	—	—	—	—	—	—	—	—
—	—	—	—	—	—	—	—	—	—	—	—	—	—	—	—	—	—	—	—	—	—
—	—	—	—	—	—	—	—	—	—	—	—	—	—	—	—	—	—	—	—	—	—
—	—	—	—	—	—	—	—	—	—	—	—	—	—	—	—	—	—	—	—	—	—
—	—	—	—	—	—	—	—	—	—	—	—	—	—	—	—	—	—	—	—	—	—
—	—	—	—	—	—	—	—	—	—	—	—	—	—	—	—	—	—	—	—	—	—
—	—	—	—	—	—	—	—	—	—	—	—	—	—	—	—	—	—	—	—	—	—
—	—	—	—	—	—	—	—	—	—	—	—	—	—	—	—	—	—	—	—	—	—
—	—	—	—	—	—	—	—	—	—	—	—	—	—	—	—	—	—	—	—	—	—
—	—	—	—	—	—	—	—	—	—	—	—	—	—	—	—	—	—	—	—	—	—
—	—	—	—	—	—	—	—	—	—	—	—	—	—	—	—	—	—	—	—	—	—
—	—	—	—	—	—	—	—	—	—	—	—	—	—	—	—	—	—	—	—	—	—
—	—	—	—	—	—	—	—	—	—	—	—	—	—	—	—	—	—	—	—	—	—
—	—	—	—	—	—	—	—	—	—	—	—	—	—	—	—	—	—	—	—	—	—
—	—	—	—	—	—	—	—	—	—	—	—	—	—	—	—	—	—	—	—	—	—
—	—	—	—	—	—</																

СВОДНАЯ ДЛ Я ВСѢХЪ

НАЗВАНІЕ УѢЗДОВЪ.	Мельницы.				Кожевенное производство.				Замшевое производство.			
	Число водяныхъ мельницъ.	Число вътрѣшнихъ.	Число поставовъ.	Число хозяевъ.	Число заводовъ.	Число хозяевъ.	Число наемныхъ работниковъ.	Число выработанныхъ шкуръ.	Число заводовъ.	Число хозяевъ.	Наемныхъ рабочихъ.	Количество шкуръ.
Архангельскій	5	462	689	460	4	4	—	120	3	7	—	620
Холмогорскій	28	235	310	306	30	29	4	4170	1	1	—	—
Щенкурскій	123	76	342	244	48	39	—	1405	3	3	—	189
Пинежскій	61	92	137	173	15	17	—	1631	2	2	—	500
Мезенскій	39	79	89	142	16	16	3	3003	58	59	94	49470
Онежскій	91	91	202	183	7	7	2	852	»	»	—	—
Кемскій	83	1	89	282	1	1	1	145	»	»	—	—
В С Е Г О	430	1036	1858	1790	121	118	10	11326	67	72	94	50779

УѢЗДОВЪ И ГУБЕРНІИ.

Заводы: О в ч и н н ы хъ	Красильныхъ.	Кирпичныхъ и извѣстковыхъ	Свѣчныхъ.	Мельничныхъ.	Копитильныхъ.	Прядильныхъ.	Фосфоросиричныхъ.	Число хозяйствъ.	Число рабочихъ.	Смолокурение.				Число ценоваренныхъ, смѣшанныхъ заводовъ.	Число хозяйствъ.	Число рабочихъ.	Созавареніе.		
										Число		Число смолокурор.	Количество выкуриваемой смолы бочками.				Число варницъ.	Число хозяйствъ.	Число рабочихъ.
										Смолокуренныхъ печей.	Ямъ.								
6	3	39	—	—	4	34	—	72	91	11	—	13	135	3	4	—	—	—	—
13	16	12	—	—	7	—	—	11	9	32	—	48	329	—	—	—	—	—	—
54	17	24	2	9	3	—	4	122	35	2027	205	3783	65208	11	10	20	—	—	—
37	15	13	—	—	—	—	—	43	16	32	—	22	236	—	—	—	—	—	—
16	9	27	2	—	—	—	—	53	14	11	16	62	203	—	—	—	—	—	—
10	8	—	—	—	—	—	1	10	16	2	1	8	16	—	—	—	3	2	4
—	1	—	—	—	96	—	—	50	1006	—	30	57	396	—	—	—	7	20	4
186	69	115	4	9	110	34	5	361	1187	2115	252	3993	66523	14	14	20	10	22	8

Отрасль народной дѣятельности, показанная въ выше приведенныхъ таблицахъ и которую мы назвали заводско-промышленной не должна быть понимаема въ точномъ смыслѣ этого слова, это скорѣе домашнее кустарное, если можно такъ выразиться, производство, такъ какъ всѣ виды вышепоказанной дѣятельности въ большей части случаевъ выполняются самими хозяевами съ помощью своихъ домо-чадцевъ, безъ пособія наемныхъ рабочихъ. Хотя нѣкоторые изъ показанныхъ заводовъ и требуютъ особенныхъ сооруженій, но эти сооруженія крайне просты, безъ особенныхъ механическихъ приспособленій и не представляютъ собою особенно цѣннаго капитала. Тѣ заведенія, которыя болѣе распространены въ губерніи и имѣютъ болѣе важное значеніе въ экономіи края какъ мельницы, кожевенное производство, замшевое и смолочуреніе рассмотрѣны подробнѣе относительно размѣровъ ихъ дѣятельности, чѣмъ остальные, вообще только перечислены съ указаніемъ на нихъ числа хозяевъ и рабочихъ. За тѣмъ не всѣ изъ показанныхъ заведеній имѣютъ непрерывное свое дѣйствіе въ теченіи всего года. Дѣятельность нѣкоторыхъ ограничивается только лишь небольшими промежутками, сравнительно даже очень малыми въ извѣстные періоды, какъ на примѣръ коп-тильни Кемскаго уѣзда, на которыя приходится 71% всѣхъ заводовъ въ этомъ уѣздѣ и по числу рабочихъ 84% всѣхъ работающихъ тамъ на заводахъ. Эти коп-тильни бывають только въ дѣйствіи во время зимняго улова сельдей не болѣе какъ на два копченія, продолжающіяся каждое по 12 дней. Сельдей же требует-ся для наполненія коптильни заразъ отъ 70 до 100,000.—Другіе изъ заводовъ, имѣя чрезвычайно ограниченный кругъ своего производства, какъ по закупкѣ сы-раго матеріала такъ и по продажѣ выдѣланныхъ издѣлій, работаютъ лишь тог-да, когда есть такой матеріалъ или получены на издѣлія заказы, поэтому то въ нѣкоторыхъ волостяхъ, показывая числа заводовъ, затруднялись обозначать ра-бочую въ нихъ силу и въ подобныхъ случаяхъ графа эта осталась безъ отмѣт-ки (*).

Въ виду всего этого крайне трудно избрать какое нибудь опредѣленное осно-ваніе, для сравнительнаго сопоставленія уѣздовъ, чтобы вывести правильное за-ключеніе на счетъ размѣровъ дѣятельности cadaго въ этой отрасли промышлен-ности. Для этого мы сначала приведемъ сравнительное отношеніе числа хозяевъ къ рабочимъ по разнымъ заводамъ въ губерніи. За тѣмъ отдѣливъ мельницы, какъ имѣющія болѣе общее значеніе, укажемъ какой процентъ изъ всего числа заводовъ, а относительно мельницъ изъ всего числа поставовъ приходится на каж-

7 По нѣкоторымъ волостямъ графы настоящей таблицы оставались безъ всякой помѣтки, между тѣмъ какъ занятія по тѣмъ отраслямъ промышленности, которыя у насъ отнесены къ заводской дѣятельности, причислены къ отдѣлу ремесленниковъ, какъ скорняки, кожевенники, ссылаясь на то, что ихъ занятія не постоянны и онѣ производятся не въ какихъ либо особенныхъ помѣщеніяхъ, а въ жилыхъ избахъ.

дый уѣздъ, каковъ процентъ населенія уѣзднаго занятъ заводскою промышленностью, а что касается мельницъ, то еще покажемъ на сколько душъ въ каждомъ уѣздѣ приходится одинъ мельничный поставъ.

Такъ въ Архангельской губерніи самостоятельныхъ хозяевъ приходится на число наемныхъ рабочихъ:

По мельницамъ.	1,670	:	120	или почти какъ	14 : 1
Кожевеннымъ заводамъ	113	:	10	—	11 : 1
Замшевымъ	— 71	:	94	—	0,75 : 1
Солевареннымъ	22	:	8	—	2,7 : 1
и всѣмъ другимъ	362	:	1,187	—	1 : 3,2

Но если изъ послѣдняго ряда исключить коптильни то и здѣсь будетъ.

362	:	181	—	2,2 : 1
-----	---	-----	---	---------

Эта таблица ясно указываетъ на домашній, семейно хозяйственный характеръ такъ называемой заводско-промышленной дѣятельности.

У ѣ з д ы.	М е л ь н и ц ы.			З а в о д ы.			
	% всего числа мельничныхъ поставовъ.	На сколько человекъ одинъ мельнич. поставъ.	% рабочаго населенія занятаго на мельницъ.	Число всѣхъ заводовъ вообще.	% ихъ къ общему числу по губерніи.	Число рабочихъ на заводахъ.	% отношенія къ числу населенія.
Архангельскій.	37	39	1,6	107	3,4	191	0,7
Холмогорскій.	16,6	97	1,—	111	3,5	101	0,33
Шенкурскій.	18,4	186	0,38	2,418	78,7	4,012	6,3
Пинежскій.	7,3	159	0,79	114	3,7	100	0,16
Мезенскій.	4,7	404	0,39	155	5	301	0,83
Онежскій.	10,8	151	0,59	32	1	49	0,16
Кемскій.	4,7	338	0,93	135	4,4	1,187	3,9
		128	0,74	3,072	—	5,941	2,83

Такимъ образомъ число лицъ, занятыхъ заводскою промышленностью въ губерніи не достигаетъ и трехъ процентовъ, но если мы примемъ во вниманіе еще временный характеръ нѣкоторыхъ заводовъ, то этотъ процентъ долженъ еще уменьшиться. Это и естественно въ мѣстности, какъ Архангельская губернія, отдаленной отъ большихъ торговыхъ пунктовъ для сбыта своихъ произведеній, гдѣ въ тому же нѣтъ излишка ни растительныхъ, ни животныхъ продуктовъ для обработки и гдѣ наконецъ, все вниманіе населенія обращено на рыбные и звѣриные промыслы, какъ составляющіе главную дѣятельность населенія. Это вполне отра-

жается и въ выше приведенной таблицѣ. Самое значительное число заводовъ приходится на тотъ уѣздъ, который по своему географическому положенію выдѣляется отъ остальныхъ, гдѣ промыслы уступаетъ мѣсто земледѣлію—Шенкурскій. Правда самую важную статью въ немъ составляетъ смолокурение, такъ, какъ изъ всего количества выкуриваемой смолы въ губерніи на одинъ этотъ уѣздъ приходится 97,8% бочекъ, но, даже и исключивъ изъ итога заводовъ число смолокуренныхъ печей и ямъ, все таки за Шенкурскимъ уѣздомъ остается самое большее число заводовъ, между которыми самое важное мѣсто занимаютъ овчинные; сихъ послѣднихъ приходится почти 40% всего числа подобныхъ заводовъ въ губерніи. Кемскій, который въ таблицѣ, занимаетъ второе мѣсто какъ по числу заводовъ, такъ и по числу работающихъ на нихъ, если изъ этихъ итоговъ исключить копильни, (имѣющія временный характеръ) низойдетъ на предпоследнее мѣсто, такъ какъ въ немъ всего остается 30 смолокуренныхъ ямъ, 7 солончковыхъ, 1 кожевенный и 1 красильный заводы съ 80 рабочими и въ этомъ отношеніи его ниже стоитъ лишь Онежскій уѣздъ. Поэтому второе мѣсто въ губерніи по числу заводовъ принадлежитъ Мезенскому уѣзду и въ немъ самое видное мѣсто принадлежитъ замшевымъ заводамъ (86%), что естественно такъ, какъ для этого тутъ же подъ руками и сырой матеріалъ; къ тому же по своей организаціи это производство болѣе всего подходитъ къ характеру заводской дѣятельности. За тѣмъ слѣдуетъ Архангельскій уѣздъ, въ немъ одномъ встрѣчаемъ заводы пеньковой пряжи и самый значительный процентъ кирпичныхъ, что обусловливается близостью городскихъ построекъ. Въ Холмогорскомъ первое мѣсто занимаетъ кожевенное производство, хотя по числу заводовъ оно и ниже стоитъ чѣмъ въ Шенкурскомъ уѣздѣ, но по числу выдѣланныхъ шкуръ (36,8%) оно занимаетъ первое мѣсто въ губерніи. Въ Пинежскомъ болѣе всего обращаютъ на себя вниманіе овчинные заводы (27%) и кожевенное производство, на которое приходится 14,4% всѣхъ выдѣланныхъ кожъ въ губерніи. Наконецъ въ Мезенскомъ и Онежскомъ уѣздахъ заводская промышленность удовлетворяетъ лишь мѣстнымъ потребностямъ и то въ ограниченномъ размѣрѣ.

По числу находящихся въ губерніи заводы идутъ въ слѣдующемъ порядкѣ:

Смолокуренныхъ печей.	2,115
— — — — — ямъ.	252
Овчинныхъ.	136
Кожевенныхъ.	121
Кирпичныхъ и известковыхъ.	115
Копильныхъ.	110
Красильныхъ.	69

Замшевыхъ.	67
Прядильныхъ.	34
Пековаренныхъ.	14
Селеваренныхъ.	10
Сыромятныхъ.	10
Мыловаренныхъ.	9
Спичечныхъ.	5
Свѣчныхъ.	4
Гончарныхъ.	1
Итого.	<u>3,072</u>

Кромѣ вышеприведенныхъ свѣдѣній относительно заводской дѣятельности, мы имѣемъ еще нѣкоторыя данныя почерпнутыя нами изъ показаній волостныхъ управленій, а также изъ отчетовъ по изслѣдованіямъ, произведеннымъ на мѣстѣ во время командировокъ бывшихъ Секретарей Комитета, для того, чтобы опредѣлить приблизительно и самую сумму производства по крайней мѣрѣ по тѣмъ отраслямъ промышленности, которыя выходятъ изъ круга удовлетворенія чисто мѣстными потребностямъ населенія, и доставляютъ предметы своего производства и для сбыта внѣ предѣловъ губерніи. Къ числу такихъ производствъ мы относимъ смолокуреніе, кожевенное производство, замшевое и коптильни.

Для первой промышленности мы обозначимъ тѣ крайніе предѣлы цѣнъ на мѣстѣ производства за бочку смолы восьми пудоваго вѣса, какія показаны самими производителями и на основаніи среднихъ цѣнъ выведенныхъ нами, общими обороты этой промышленности по каждому уѣзду, сообразно съ тѣмъ количествомъ бочекъ, какое значится въ предшествующей таблицѣ:

У ѣ з д ы.	Цѣна бочки смолы. Рубл.	Сумма произ- водства. Рубл.
Шенкурскій.	1,60—2,50	130,416
Холмогорскій.	1 —3	8,237
Кемскій.	—3	1,188
Мезенскій.	2,50—5	812
Пинежскій.	2,50—4	590
Архангельскій.	2,50—3	405
Онежскій.	—3	48
		<u>141,696</u>

Нелишнимъ считаемъ здѣсь для поясненія этого производства которое зани-

маётъ такую видную статью въ средствахъ для жизни Шенкурскаго уѣзда, привести нѣкоторыя данныя, указывающія на тѣ выгоды и барыши, какія извлекаетъ само населеніе отъ этой промышленности. Закупка этого товара большею частью происходитъ на Евдокіевской ярмаркѣ Шенкурскаго уѣзда, и здѣсь то преимущественно цѣны на него устанавливаются на всю навигацію. Однако на этой ярмаркѣ сосредоточиваются сдѣлки на смолу только однихъ ближайшихъ волостей, между тѣмъ какъ въ отдаленныхъ отъ нея пунктахъ вся цѣна опредѣляется обыкновенно нѣсколькими скупщиками въ каждой волости. Но и на ярмаркѣ большей частью цѣну эту устанавливаютъ тѣже скупщики, которыхъ вообще не много и они частью изъ Вологодской губерніи, частью изъ мѣстныхъ жителей. Въ 1872 году бочка смолы 8 пудъ вѣса, съ доставкою въ Архангельскъ и съ очищеніемъ всѣхъ пошлинъ, покупалась ямная 3 руб. и печная 2 р. 75 к.; пекъ же 50 к. за пудъ. Въ 1870 году цѣна на смолу съ бочками стояла 1 р. 50 коп. въ томъ числѣ смолоктуры обязывались выплатить до 20 коп. пошлины за бочку и за дрова. Вообще до 1873 года сдѣлки эти на смолу годъ отъ году не только не оживлялись, но даже падали, не смотря на крайне дешевыя условія съ продавцами, но и сами откупщики очень часто несли большіе убытки отъ своей операціи, что зависѣло какъ отъ крайней дешевизны смолы въ Архангельскѣ, такъ всего болѣе отъ первобытности нашего смолокуреннаго производства; самая же цѣна смолы въ Архангельскѣ опредѣляется конечно заграничнымъ спросомъ и подвергается какъ ни одинъ товаръ неожиданнымъ и быстрымъ колебаніямъ. Эти причины и объясняютъ намъ крайне измѣнчивое количество ежегоднаго производства этого продукта въ губерніи, что намъ представляетъ слѣдующая таблица, заключающая данныя о числѣ ведеръ, отпущенныхъ по уѣздамъ Управленіемъ Государственныхъ Имуществъ, но мы должны оговорить, что здѣсь нѣтъ свѣдѣній о подобномъ отпускѣ изъ удѣльныхъ дачъ Шенкурскаго уѣзда, гдѣ большей частью и дѣлается заготовка крестьянами этого уѣзда. Поэтому мы вмѣстѣ съ тѣмъ представимъ и свѣдѣнія Архангельской Таможни объ отпускѣ за границу смолы и пеку за послѣднее 5 лѣтъ въ бочкахъ, считая по принятому расчету каждую бочку въ 8 пудъ или 10 ведеръ.

	Г 1869	С 1870	Д 1871	М. 1872	1873.
Архангельскій.	2,640	730	1,040	1,130	2,605
Холмогорскій.	1,730	—	2,933	50	353
Шенкурскій.	77,380	76,120	94,970	37,527	96,746
Пинежскій.	6,975	7,200	6,320	1,265	3,260
Мезенскій.	296	18	1,046	1,056	673

	1869	1870	1871	1872	1873
Онежскій.	385	2	620	663	50
Кемскій.	8,780	—	—	9,901	2,144
(*) Цѣна на бочку смолы существовала	Р	У	Б	Л	И.
	отъ — до	отъ — до	отъ — до	отъ — до	отъ — до
	1,60-190	1,80-2,25	1,80-2	1,80-2,50	3-4.50
Отпущено за границу смолы и пеклу:					
	б о ч е к ѣ .				
	въ 1870	122,153			
	— 1871	112,378			
	— 1872	97,318			
	— 1873	127,354			
	— 1874	165,858			

Чтобы судить о доходности этой статьи для производителей, приведемъ расчетъ, выведенный для Шенкурскаго уѣзда: 1 кубическая сажень смольника съ вырубкой и доставкой къ печкѣ стоитъ 7 руб., изъ одной сажени можно выкурить до 6 бочекъ цѣною за бочку 1 р. 40 к., итого слѣдовательно получится изъ 1 куб. сажени смолы на сумму отъ 7 руб. до 8 р. Между тѣмъ устройство печи обходится отъ 35 р. до 40; можетъ работать она въ теченіи 5 лѣтъ, въ годъ выкуривается среднимъ числомъ до 100 бочекъ, слѣдовательно на 6 бочекъ обходится 48 коп.; самая выкурка, расколка дровъ и посаженіе ихъ въ печь и работа бочки до 2 р. итого всѣхъ расходовъ при наемномъ трудѣ требуется произвести 9 руб. 48 коп., а выручается 8, слѣдовательно при наемномъ трудѣ повесется убытку 1 р. 48 коп. или болѣе 15% стоимости всего производства. Поэтому этотъ видъ производства и не мыслимъ при наемномъ трудѣ. По расчету крестьянъ, близко знакомыхъ съ дѣломъ смолокуренія, выходитъ что отъ этого занятія имъ приходится отъ 8 до 10 к. заработной платы въ день, отсюда видно, что значительное распространеніе смолокуренія въ Шенкурскомъ уѣздѣ зависитъ только отъ положительной безцѣнности крестьянскаго труда.—Какъ ни мало затратъ повидимому требуетъ эта промышленность, но не рѣдки примѣры, что даже и настоящая смолокурная печь, стоящая не болѣе 40 руб. устраивается, вслѣдствіе недостатковъ, 5 или 6 лицами. Тѣже недостатки не позволяютъ крестьянамъ и самимъ сгонять смолу къ Архангельску. Безпрестанная нужда въ деньгахъ, необходимость имѣть въ рукахъ запасъ ихъ для сгона и уплаты пошлины заставляють ихъ совершенно отказаться отъ собственной доставки къ порту.

7) Приведенная цѣна есть та, по которой обходилась смола конторамъ, закупавшимъ товаръ этотъ изъ вторыхъ уже рубъ для отпуска за границу. Значительное возвышеніе цѣны усилило въ 1874 году количество производства и отпуска смолы до 166 т. бочекъ. Дѣйствительная же стоимость смолы покупателямъ выразится если прибавить еще къ выше приведеннымъ цѣнамъ 80 к. казенной пошлины за бочку и 50 к. стоимость доставки въ Архангельскъ.

Такъ въ Благовѣщенской волости сгоняетъ свою смолу только одинъ хозяинъ, въ Устьпаденской нѣтъ ни кого, изъ Великониколаевской не болѣе 5 челов., изъ Предтеченской, Устьяжской и Власьевской тоже ни одного. Такимъ образомъ смола на мѣстѣ попадаетъ въ руки не многихъ скупщиковъ, которыхъ всего можно считать не болѣе 15 человѣкъ. Очень естественно, что послѣдніе не упускаютъ со своей стороны подешевить, на сколько возможно, забираемую смолу и не рѣдки примѣры, что бочка смолы уходитъ у смолобура за 1 р. 25 к. именно, когда онъ забирается впередъ деньгами.» (*)

Въ кожевенномъ производствѣ укажемъ на существующія цѣны сырыхъ кожъ и выдѣланныхъ и на основаніи среднихъ выведенныхъ изъ послѣднихъ постараемся сдѣлать оцѣнку всѣму производству по каждому уѣзду.

Разумѣется цѣны эти будутъ различны, смотря по размѣру и качеству, такъ напр. дубленныя доходятъ до 12 и 15 руб., передавая 5—7 р. а опоекъ отъ 80 до 1,20.

	Цѣны сырой кожи. Отъ Р. до.	Цѣна выдѣлан- ной. Отъ Р. до.	Сумма произ- водства.. Р.
Холмогорскій.	5—10	5 —15	45,875
Мезенскій.	4—10	6,5—20	36,036
Финезскій.	4—12	5—15	16,310
	25 в.—60 в.	35 в.—80 в.	
Шенкурскій.	(**) 3—12	4—13	13,670
Онежскій.	3— 6	7—12	6,816
Кемскій.	5— 7	—10	1,450
Архангельскій.	3— 7	4,5—15	1,347
Итого.	—	—	121,504

Выдѣлка замши изъ оленьихъ кожъ имѣетъ своимъ средоточіемъ Мезенскій уѣздъ и въ немъ Печерскій край. Замшевые заводы, называемые тамъ замшевыми избами, устраиваются большей частью, близъ селеній, а иногда и въ самыхъ селеніяхъ, въ отдѣльныхъ, для этой цѣли построенныхъ, деревянныхъ зданіяхъ. Рабочіе при нихъ получаютъ отъ 15 до 20 к. въ сутки. Для совершенной выдѣлки замши требуется времени около трехъ недѣль и въ это время каждый рабочій можетъ выдѣлать отъ 40 до 70 штукъ. Если же отдаются шкуры для выдѣлки постороннимъ лицамъ, то платятъ за выдѣлку каждой замши 15 или 20 к., смот-

*) Отчетъ Секретаря Комитета за 1871. годъ по командировкѣ его въ Шенкурскій уѣздъ.

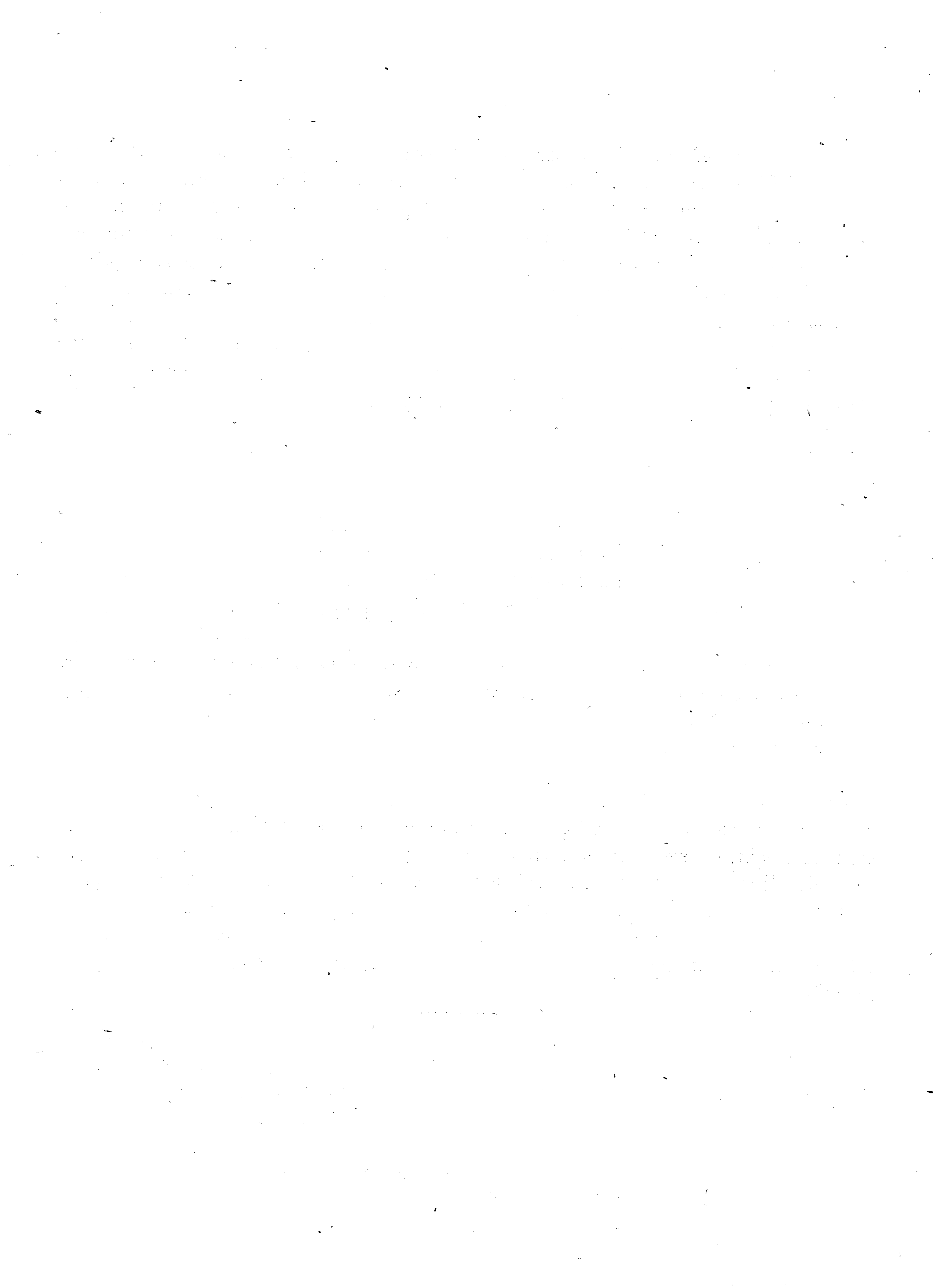
(**) Цѣны показаны теллячьихъ и бычьихъ—кожъ.

ря по величинѣ шкуръ. Издержки производства выражаются въ слѣдующемъ расчетѣ г. Чубинскаго. На 100 шкуръ употребляется до 4 пудъ извести по 20 к. пудъ, итого 80 коп., до 1½ пуд. ворвани (3 р. 60 к. пудъ)—5 р. 40 к. и до 1½ пуд. зола, которая большей частью готовится самими заводчиками, или покупается по 15 коп. пудъ. Шкуры разнаго возраста оленей даютъ разные сорта замши, которые различаются только по величинѣ и толщинѣ, такъ что продажная цѣна ихъ будетъ отъ 1 р. 50 коп. до 2 р. 50 коп. Онѣ сбываются частью купцамъ изъ Чердыни, прѣзжающимъ лѣтомъ на каюкахъ и чрезъ Чердынь появляются на Ирбитской ярмаркѣ или отправляются весною на Шенкурскую Евдокіевскую ярмарку, гдѣ ее закупаютъ для Галича и Москвы.

По среднимъ цѣнамъ товара производство это въ губерніи представить слѣдующія итоги:

Мезенскій уѣздъ.	98,940 р.
Архангельскій.	1,240 —
Пинежскій.	1,000 —
Шенкурскій.	378 —
	<hr/>
	101,558 —

Что касается коптильныхъ заводовъ, мы уже раньше указали на характеръ этого производства тамъ, гдѣ имъ занимаются, т. е. преимущественно въ Сороцкой волости, Кемскаго уѣзда, какъ самомъ главномъ мѣстѣ лова сельдей. Заводчики или на свой счетъ закупаютъ рыбу, когда она бываетъ особенно дешева, или исполняютъ даваемые имъ заказы. Коптильни представляютъ собою избы съ землянымъ поломъ безъ потолка и съ крышей, покатой въ одну сторону и между досками которой оставляются небольшіе промежутки для прохода дыма. Въ такихъ то избахъ на жердяхъ развѣшиваютъ предварительно прозоленные сельди для копченія. Принимая для каждой коптильни по два копченія и въ каждый разъ среднимъ числомъ по 80 тысячъ штукъ сельдей, а цѣну одной тысячи по 2 руб. 50 к. какъ самую умѣренную, судя по продажѣ такихъ сельдей въ Архангельскѣ (отъ 35—40 к. 100 сел.), получимъ на 96 коптиленъ Кемскаго уѣзда 38,400 рублей.



ОТХОЖІЕ ПРОМЫСЛЫ.

Объ отхожихъ промыслахъ населенія въ Архангельской губерніи за 1872 г. лучше всего судить по тѣмъ даннымъ, какія представляютъ лица, отлучившіеся изъ мѣстъ своего жительства по паспортамъ. Трудно при этомъ опредѣлить всѣ виды заработковъ, для какихъ уходитъ часть населенія въ другія мѣста, они должны быть очень разнообразны, но на главнѣйшіе изъ нихъ, т. е. на такіе, которые привлекаютъ большую часть уходящаго населенія, мы укажемъ впоследствии.

Слѣдующая таблица представляетъ общіе итоги ушедшихъ по паспортамъ по каждому уѣзду и процентное отношеніе ихъ къ наличному числу населенія этихъ уѣздовъ.

	мужч.	женщ.	Дѣтей.	Итого	% от-ношен
Архангельскій уѣздъ	627	330	137	1094	4%
Холмогорскій	2150	805	462	3417	11,2%
Шенкурскій	3932	1213	428	5573	8,7%
Пинежскій	1201	517	245	1963	9%
Мезенскій	957	588	606	2151	6%
Онежскій	3328	234	225	3787	12,3%
Кемскій	1358	179	133	1670	5,5%
Итого	13553	3866	2236	19655	8,2%

Такимъ образомъ отхожими заработкаи занята 12,18 часть всего наличнаго населенія Архангельской губернии.

Если же обратить вниманіе лишь на кратковременныя отлучки поселянъ изъ мѣстъ своего жительства, то слѣдующая таблица представитъ число уходившихъ по такъ называемымъ мелкимъ билетамъ, съ процентнымъ отношеніемъ ихъ къ наличному населенію какъ уѣздовъ, такъ и всей губернии.

	мужч	женщ	дѣтей	Итого	% от- шеніе.
Архангельскій	144	50	13	207	0,2
Холмогорскій	836	587	467	1890	6,2%
Шенкурскій	2267	995	445	3707	5,8%
Пинежскій	640	245	121	1006	4,5
Мезенскій	787	227	321	1335	3,7
Онежскій	196	119	78	393	1,2
Кемскій	894	213	152	1259	4,1
Итого для губернии	5764	2436	1597	9797	4.

Сравнивая эту таблицу съ предъидущей мы получаемъ наглядное представленіе въ какихъ изъ уѣздовъ Архангельской губернии преобладаютъ долгосрочныя отлучки внѣ губернии и гдѣ какая либо часть населенія уходитъ для заработковъ на сторонѣ на непродолжительные сроки. Такъ изъ этихъ таблицъ особенно ясно выдѣляется Онежскій уѣздъ, преобладаніемъ отхожихъ промысловъ внѣ губернии.

Но среднія цифры и процентныя отношенія, выведенныя для цѣлыхъ уѣздовъ не составляютъ еще характеристики вполне вѣрной для каждаго отдѣльнаго селенія и волости, которыя, не смотря на свое сосѣдство, могутъ представлять иногда рѣзко отличныя условія своего хозяйственнаго быта и преобладающихъ промысловъ. По этому уважемъ на главнѣйшія отличительныя признаки пѣкоторыхъ мѣстностей, что само собою отчасти и измѣнитъ вышеприведенныя процентныя отношенія.

Такъ изъ 9 волостей Архангельскаго уѣзда, 3-расположенныя у моря волости Сюземская, Патракѣвская и Яренская и двѣ подгородныя Соломбальская и Часовенская почти совершенно не участвуютъ въ отхожихъ промыслахъ, на-

ходя для себя заработка первья въ рыбной и звѣриной ловлѣ а вторья въ разныхъ работахъ въ самомъ городѣ. Больше всего отлучается жителей въ Лявленской волости 16,4% и Кехотской 8 слишкомъ процентовъ наличнаго населенія.

Въ **Холмогорскомъ уѣздѣ** выдаются значительнымъ числомъ отлучекъ волости Купшевская, Великодворская и Зачачьевская, но особенно поразительно громадное число отлучавшихся женщинъ и дѣтей въ Ломоносовской волости. Всего отлучившихся по паспортамъ и мелкимъ билетамъ приходится на эту волость 29,6% по однимъ только паспортамъ 14,5%; однихъ дѣтей 314 человекъ, (что мы замѣчаемъ только по двумъ волостямъ въ губерніи), это составляетъ слишкомъ 7-ю часть всѣхъ дѣтей отлучавшихся по паспортамъ по цѣлой губерніи. Самое меньшее число уходитъ по этому уѣзду въ Яковлевской волости (всего 93 человекъ) и никто изъ дѣтей.

По **Шенкурскому уѣзду** самое громадное число уходитъ крестьянъ въ Ростовской волости, на которую приходится почти 3-я часть всѣхъ ушедшихъ по цѣлому уѣзду и слишкомъ 27% наличнаго населенія волости, что можно приписать развѣ крайне малому поземельному надѣлу. Довольно значительное число приходится и на Усть-Паденскую волость; въ Липовской же волости почти совершенно не значится отлучившихся, а въ Смотроковской и Шахановской сравнительно крайне малое число, что доказываетъ большую обеспеченность населенія этихъ мѣстъ въ домашне-хозяйственномъ быту.

Въ **Пинежскомъ уѣздѣ** особенно выдѣляется отъ прочихъ Леуновская волость, въ которой отлучается слишкомъ 26,5% т. е. болѣе четвертой части населенія и въ томъ числѣ 99 дѣтей, т. е. болѣе 1/3 всѣхъ дѣтей, уходящихъ въ цѣломъ уѣздѣ, что развѣ можно объяснить соседствомъ ея съ Ломоносовской волостью. За Леуновской слѣдуетъ Никитинская. Меньше другихъ высылаетъ отъ себя населенія по паспортамъ Тимошинская волость соседняя съ Вологодской губерніей.

Въ **Мезенскомъ уѣздѣ** одна Мохченская волость, расположенная по р. Ижмѣ въ Запечорскомъ краѣ, считаетъ всего отлучившихся по паспортамъ 947 человекъ (въ томъ числѣ дѣтей 329, болѣе половины всѣхъ отлучившихся по уѣзду въ этомъ возрастѣ), а вмѣстѣ съ ушедшими въ тундры (747) 1694 человекъ (почти 20% населенія волости) и однихъ дѣтей 329, а съ ушедшими въ тундры 588; эта значительная часть населенія Мохченской волости отлучается частью для заработковъ въ Сибирь (Березовскій уѣздъ), частью удаляется съ своими оленьими стадами къ Уральскому хребту за предѣлы губерніи.

За тѣмъ изъ другихъ 16 волостей этого уѣзда только въ двухъ: Койнасской и Красноборской показано слишкомъ 200 человѣкъ въ отлучкѣ по паспортамъ; въ другихъ же число это гораздо ниже, а двѣ волости Запечорскаго края Кедвавомская и Пустозерская и три, расположенныя по зимнему берегу, Золотицкая, Койденская и Долгощельская, представляютъ самый ничтожный процентъ отлучившихся (менѣе 10 чел. на волость) и никто изъ дѣтей въ нихъ не показанъ въ отлучкѣ. Еще двѣ волости представляютъ мѣстныя особенности: Пысская въ которой 70 человѣкъ уходятъ въ Сибирь (25 дѣтей) и Олемская гдѣ показано 115 коноваловъ, которыхъ промыселъ тоже требуетъ постоянныхъ переходовъ съ мѣста на мѣсто.

Въ Онежскомъ уѣздѣ на двѣ волости Посадную и Мардинскую приходится отлучившихся по паспортамъ 2,939 ч. что составляетъ свыше 77% всѣхъ отлучившихся по уѣзду; за ними слѣдуютъ Кокоринская свыше 500 челов. и Наволоцкая свыше 400 человѣкъ.— Здѣсь мы тоже видимъ, что и въ предыдущихъ уѣздахъ, три волости, расположенныя у моря, Вачевская, Ворзогорская и Золотицкая, имѣютъ самый ничтожный процентъ отлучившихся, но Кяндская и Пурнемская представляютъ отклоненіе отъ этой особенности, замѣченной нами въ Архангельскомъ и Мезенскомъ уѣздахъ, такъ какъ на эти двѣ приморскія волости, приходится 8,1% числа ушедшихъ по паспортамъ въ уѣздѣ.

Въ Кемскомъ уѣздѣ мы замѣчаемъ самый незначительный процентъ отлучекъ сравнительно съ другими уѣздами, не считая Архангельскаго. Въ немъ только три волости представляютъ исключеніе изъ этого общаго вывода, но и то далеко не столь рѣзкое, какъ мы видимъ въ другихъ уѣздахъ, это будутъ Ухтинская, Кестенская и Кондокская, въ которыхъ часть населенія отлучается для торговли съ Финляндіей.—Относительно наличнаго населенія ушедшіе по паспортамъ будутъ составлять для Ухтинской 26%, Кондакской 14,7%, а Кестенской 13,7%; для этихъ трехъ волостей число ушедшихъ составляетъ 813 человѣкъ изъ 1670 для всего уѣзда т. е. безъ малаго половину. Для остальныхъ 22 волостей процентъ будетъ незначительный. Но особенно Кемскій уѣздъ отличается самымъ малымъ числомъ показанныхъ въ отлучкѣ дѣтей. При этомъ отхожими промыслами совершенно не занимаются всѣ волости расположенныя по Онежскому, Корельскому, Терскому и Мурманскому берегамъ.

ЛѢСНОЕ ДѢЛО.

Одной изъ самыхъ важныхъ статей отхожихъ промысловъ является лѣсное дѣло, хотя эта статья заработковъ не есть явленіе общее для всей губерніи, а

принадлежитъ исключительно лишь нѣкоторымъ мѣстностямъ, расположеннымъ по тѣмъ сплавнымъ путямъ, на которыхъ заготавливается лѣсъ для заводовъ, расположенныхъ въ устьяхъ рѣкъ Двины, Онеги, Мезени и Сороки. Но кромѣ этой, такъ сказать, сподручной для нѣкоторыхъ волостей отрасли труда, населеніе другихъ мѣстностей вслѣдствіе разныхъ экономическихъ условій ищетъ подобныхъ заработковъ вдали отъ дома, внѣ предѣловъ губерніи. Въ началѣ весны въ такихъ мѣстностяхъ начинается вербованіе рабочихъ для сплава лѣсовъ, заготовленныхъ на различныхъ водныхъ системахъ губерній: Олонецкой, С.-Петербургской, Новгородской и даже Псковской. Для этой цѣли составляются обыкновенно большіе артели въ 50 и 100 человекъ, которыя и слѣдуютъ уже на различные, указанные имъ пункты. Эти артели бываютъ двухъ видовъ. Однѣ не имѣютъ ничего общаго съ промышленными товариществами; ихъ составляютъ мѣстные капитальные люди, какъ ихъ называютъ десятники. Эти десятники запрягаютъ каждого рабочаго за извѣстную, обыкновенно, задѣльную плату, даютъ ему задатокъ и набравши нужное число рабочихъ, ведутъ ихъ на тѣ или другія сплавныя рѣки, гдѣ происходитъ заготовка лѣсовъ; самъ десятникъ прямо уже отъ себя входитъ въ сношенія съ тѣмъ или другимъ лѣсоторговцемъ хозяиномъ, т. е. продаетъ ему закупленный впередъ рабочій трудъ и конечно уже за болѣе высокую цѣну, чѣмъ купилъ этотъ трудъ самъ. (а) Не независимо отъ этихъ артелей, существуетъ еще другой ихъ видъ, имѣющій характеръ большей самостоятельности—это артели, состояющіяся изъ болѣе состоятельныхъ работниковъ, которые не вынуждены крайностью продать заранее свой трудъ за низкую цѣну, забравшись задатками, а сами отправляются, въ другія губерніи на мѣста сплава и отъ себя непосредственно входятъ въ соглашеніе съ подрядчиками или прикащиками разныхъ заводовъ. Естественно цѣна рабочей недѣли будетъ иная для тѣхъ и другихъ и слѣдовательно иначе выразятся въ итогѣ ихъ заработки. Поэтому необходимо было всѣхъ рабочихъ, занятыхъ лѣснымъ дѣломъ, подраздѣлить на слѣдующія группы: а) ушедшіе въ артели по найму десятниковъ, б) ушедшіе сами по себѣ. Оба эти разряда представляютъ отлучившихся внѣ губерніи по паспортамъ. в) Занятыхъ рубкой лѣса для заводовъ въ самой губерніи. Всѣ эти три подраздѣленія представляютъ только мужскія рабочія силы. г) Отлучившіеся на лѣсные заводы въ самой губерніи, гдѣ встрѣчаются между рабочими кромѣ мужчинъ, еще женщины и дѣти. Къ этому должно бы присоединить еще одинъ разрядъ д) занятыхъ рубкой дровъ для продажи, но данныя по этому не полны, такъ какъ показаніе объ этихъ заработкахъ не входило въ число обязательныхъ графъ въ таблицахъ, какія отмѣчались по каждому селенію и лишь нѣкоторые составители внесли объ этомъ свѣдѣнія независимо по собственному побужденію.—Слѣдующая таблица показываетъ число занятыхъ лѣснымъ дѣломъ.

[а] Отчесь Г. Маликова по поводу командировки его въ Онежскій и Кемскій уѣзды 1871 г. стр 14.

ЗАНЯТЫХЪ ЛѢСНЫМЪ ДѢЛОМЪ.	Внѣ губерніи.		Внутри губерніи рубка для заводовъ.	Рубка дровъ на продажу.	Итого.	Работающихъ на лѣсныхъ заводахъ.			Итого.
	Ушедшихъ въ артели.	Ушедшихъ сами по себѣ.				Мужчинъ	Женщинъ	Дѣтей	
Архангельскій	—	27	7	421	198	246	15	54	315
Холмогорскій	68	59	90	—	217	—	—	—	—
Шенкурскій	—	498	297	89	795	23	2	—	25
Пинежскій	—	340	822	—	1,162	114	58	18	190
Мезенскій	—	—	154	—	154	77	2	8	87
Онежскій	1,796	1,942	86	—	3,824	574	113	131	818
Кемскій	—	3	178	23	204	55	—	—	55
Итого для губерніи.	1,864	2,869	1,634	533	6,367	1,089	190	211	1,490

Такимъ образомъ общее число работниковъ, отправляющихся за предѣлы губерніи по лѣсному дѣлу, составляетъ 4,733 ч. или 24% всего числа уходящихъ по паспортамъ. Все же число лицъ, занятыхъ этимъ промысломъ какъ внутри, такъ и внѣ губерніи, включая сюда и число работающихъ на заводахъ, составляетъ 8,390 человекъ. Выключая изъ этого итога число, приходящееся на женщинъ и дѣтей, получимъ 7,989. Этотъ итогъ относительно общаго числа рабочаго населенія губерніи (отъ 18 до 60 лѣтъ) 57,383 составитъ 13,9%. Но это отношеніе, взятое для всего числа рабочаго населенія губерніи, не можетъ служить вѣрнымъ выраженіемъ той доли, какую показанный промыселъ занимаетъ въ средствахъ содержанія населенія, такъ, какъ по каждому уѣзду лишь нѣкоторыя волости усвоили себѣ подобныя заработки, а другія не принимаютъ никакого въ нихъ участія. Такъ, выключивъ работающихъ на заводахъ, и принявъ въ расчетъ только занятыхъ рубкою лѣса какъ внутри, такъ и внѣ губерніи, укажемъ по каждому уѣзду на тѣ волости, гдѣ подобное занятіе составляетъ видную отрасль народнаго труда и покажемъ отношеніе итога этимъ дѣломъ промышляющихъ къ общему числу рабочаго населенія каждой волости.

По четыремъ уѣздамъ: Архангельскому, Холмогорскому, Мезенскому и Кемскому мы видимъ очень незначительный процентъ занятыхъ этимъ промысломъ.

Такъ по Архангельскому уѣзду только изъ одной волости Рикасовской уходитъ 27 человекъ на лѣсные заработки внѣ губерніи и въ Соломбальской 164 человека промышляютъ рубкою дровъ для потребностей города.

По Холмогорскому уѣзду хотя итогъ занятыхъ этимъ дѣломъ и незначителенъ, но онъ весь почти распредѣляется между двумя волостями, сосѣдними съ Онежскимъ уѣздомъ, гдѣ этотъ родъ дѣятельности составляетъ преобладающую статью въ народныхъ заработкахъ. Эти волости Петровская 104 ч. или 15% и Яковлевская 96 человекъ или 73,3% рабочего населенія и въ первой половина этого числа и во второй слишкомъ $\frac{3}{4}$ этого числа идутъ на такіе заработки внѣ губерніи.

По Мезенскому уѣзду, гдѣ производится только рубка лѣса для заводовъ въ мѣстностяхъ прилежащихъ самимъ селеніямъ, болѣе видный процентъ занятыхъ этимъ дѣломъ представляютъ три волости, расположенныя по верхней Мезени и притокѣ ея Нижмѣ—Пысская 40 ч. или 18,4%, Койнакская 52 ч. или 14% и Лешуконская 30 человекъ или 6,6% рабочего населенія.

По Кемскому уѣзду весь итогъ приходится на 2 волости, расположенныя по системѣ рѣки Сороки, на устьяхъ которой устроенъ заводъ, и для него дѣлаютъ заготовки крестьяне Тунгудской волости въ числѣ 143 человекъ или 31,7% и Лапинской 35 человекъ или 17%.

Самую видную долю въ заработкахъ населенія составляетъ этотъ промыселъ для Онежскаго уѣзда; здѣсь не принимаютъ участія въ этомъ дѣлѣ только приморскія волости: Золотицкая, Пурнемская, Кяндская, Ворзогорская и Вачевская. Впрочемъ на послѣднія двѣ приходится хоть незначительное число, именно всего 41 чел., занятыхъ лѣснымъ дѣломъ, но внутреннія волости представляютъ другое явленіе.

Вотъ перечень волостей, занятыхъ лѣснымъ дѣломъ съ показаніемъ числа работниковъ, какъ уходящихъ внѣ губерніи въ артеляхъ и сами по себѣ, такъ и промышляющихъ рубкой лѣса для заводовъ въ своей мѣстности.

	Ушедшихъ въ артели	Ушедшихъ сами по себѣ.	Число десятниковъ.	Рубка лѣса для мѣстн. заводовъ	Итого.	% всего рабочаго населенія волости.
Посадная.	621	786	26	—	1,433	92,6
Мардинская.	605	713	21	13	1,352	81,6
Наволоцкая.	200	183	6	—	389	71,5
Кокоринская.	151	170	5	—	326	49
Савинская.	72	5	1	73	151	80,3
Кириловская.	112	16	3	—	131	90,9
Калгачинская.	23	39	3	—	65	21,9

Изъ этой таблицы видно какую важную статью въ народномъ хозяйствѣ занимаетъ этотъ промыселъ для семи вышеуказанныхъ волостей Онежскаго уѣзда, отвлекая въ нихъ большую половину, а по нѣкоторымъ даже девять десятыхъ всего здороваго рабочаго населенія.

Послѣ Онежскаго по количеству рабочихъ рукъ, занятыхъ лѣснымъ дѣломъ идетъ Пинежскій уѣздъ, хотя здѣсь эта промышленность имѣетъ другой характеръ, она не вызываетъ отлучекъ внѣ губерніи. Такъ за исключеніемъ одной Бирючевской волости, изъ которой уходитъ въ сосѣднія губерніи 340 человекъ, во всѣхъ другихъ волостяхъ этотъ промыселъ ограничивается рубкой лѣса для мѣстныхъ заводовъ. Укажемъ на тѣ волости, гдѣ болѣе значительный процентъ рабочаго населенія занятъ лѣснымъ дѣломъ:

Никитинская	404	или	32,8%
Бирючевская	340	—	88,3
Тимошинская	204	—	70,5
Леуновская.	111	—	27,9
Михайловская	43	—	8,5
Совпольская.	32	—	12,8

Изъ остальныхъ въ Подборской вовсе не существуетъ этого промысла, а на три другія волости приходится всего 28 человекъ.

Въ Шенкурскомъ уѣздѣ изъ 11 волостей, 8 заняты этимъ промысломъ; изъ нихъ въ 4 хъ рабочіе уходятъ внѣ губерніи, а въ другихъ четырехъ занимаются рубкой лѣса для лѣсныхъ заводовъ. Первые будутъ:

Великониюлавская	277	или	11,2 ⁰ / ₀
Благовѣщенская	94	—	3,7
Усть-паденская	82	—	3,3
Смотроковская.	45	—	16,3

Изъ другихъ четырехъ болѣе крупныя итоги приходятся на

Власьевскую	156	—	17,1 ⁰ / ₀
Липовскую	105	—	43,9

а на Ростовскую и Устьважскую на обѣ вмѣстѣ 36 чел:

Что касается самой суммы заработковъ по лѣсному дѣлу, то не выводя никакихъ общихъ итоговъ, мы ограничимся лишь указаніемъ тѣхъ данныхъ, которыя могутъ послужить для подобныхъ вычисленій, именно указаніемъ среднихъ цѣнъ, какія существовали для найма подобныхъ рабочихъ. Такъ мы указали уже на различіе цѣнъ для отправляющихся внѣ губерніи, смотря потому нанимаются ли они въ артели по вербовкѣ десятниковъ или уходятъ сами собою на мѣста сплава. Для первыхъ существовали среднія цѣны въ Холмогорскомъ 2 р. 25 к., а въ Онежскомъ онѣ колебались отъ 1 до 2 р. 50 к. за недѣлю, впрочемъ она доходила въ одной волости до 3 руб. а въ другой до 4 руб.—На самыхъ же мѣстахъ производства цѣна рабочему была въ Холмогорскомъ и Онежскомъ уѣздахъ отъ 3 до 4 руб. и въ Онежскомъ по двумъ волостямъ доходила до 4 руб. 50 коп. Продолжительность же времени занятій рабочихъ, уходящихъ для сплава лѣсовъ за предѣлы губерніи, можно считать отъ 6 до 8 мѣсяцевъ, начиная съ Марта, когда наступаетъ весеннее половодье.

Нанимающіеся для сплава внутри самой губерніи совершаютъ эту операцію въ одинъ или два мѣсяца (Іюнь и Іюль.). Заготовка лѣса для мѣстныхъ заводовъ въ губерніи начинается съ Ноября и идетъ до самой весны, тутъ происходитъ рубка ихъ и подвозъ къ мѣстамъ сплава. Заработная плата измѣнчива, все зависитъ отъ близости или отдаленности мѣста, гдѣ производится вырубка и отъ удобства самой дороги, такъ какъ вырубщикъ обязывается вывести лѣсъ на своей лошади до указаннаго мѣста сгона. При платѣ отъ 30 до 40 коп. съ бревна, смотря по толщинѣ, вырубщикъ съ лошадыю можетъ заработать отъ 60 до 80 к. въ день (*). Со вскрытіемъ рѣкъ начинается сплавъ лѣса до заводовъ. Мѣсячный заработокъ рабочихъ при этомъ отъ 12 до 15 руб. на своихъ харчахъ. По до-

* Эти данныя относятся до Онежскаго уѣзда и приведены изъ отчета Секретаря по командировкѣ его въ 1871 г. въ Онежскій уѣздъ.

ставкѣ къ заводу они обязаны и разобрать свои плоты.—При заготовкѣ лѣса, хотя предприниматели въ сущности нанимаютъ крестьянъ только какъ рабочую силу, необходимую для срубки и доставки извѣстнаго количества бревенъ къ мѣсту назначенія, между тѣмъ рабочему еще необходимо выбрать доброкачественное дерево, часто можетъ случиться, что срубленное дерево, представляя по внѣшнему виду всѣ признаки доброкачественности, оказывается по срубкѣ негоднымъ, рабочій однакожь не можетъ уже подъ опасеніемъ штрафа отъ мѣстнаго управления, оставить его на мѣстѣ, а долженъ вывести на сборный пунктъ. Заводчикъ не принимаетъ его какъ негодное, фаутъ, а рабочій лишается заработной платы. Только Онежская компанія платитъ съ такихъ деревъ, если онѣ представляютъ еще извѣстную годность, половину условленной задѣльной платы.

Чтобы опредѣлить всю сумму заработковъ, какіе получаетъ населеніе отъ лѣснаго дѣла внутри губерніи мы можемъ взять за основаніе для подобнаго исчисленія то количество бревенъ, какое по свѣдѣніямъ Управленія Государственныхъ Имуществъ было заготовлено лѣсопромышленниками въ 1872 г. (т. е. съ 1-го Октября 1871 года по 1-е Апрѣля 1872 года) для заграничнаго отпуска.—Намъ извѣстно изъ показаній лица, близко знакомаго съ этимъ дѣломъ, по чемъ для Архангельскихъ лѣсопромышленниковъ обходится каждое бревно, считая его вырубку, сплавъ и доставку къ заводу. Правда эти показанія относятся къ бассейну Сѣверной Двины, но мы не сдѣлаемъ большей ошибки, если для Кемскаго и Мезенскаго уѣзда, гдѣ недавно возникли заводы и пока нѣтъ конкуренціи, а равно и для Онежскаго завода примемъ самый меньшій размѣръ платы, тѣмъ болѣе, что и самая заготовка въ этихъ уѣздахъ по количеству сравнительно пока ничтожна.

У ѣ з д м.	Количество бревенъ	Цѣна заготов-ки. Коп.	Общая сумма заработной платы. Рубли.
Пинежскій.	57,813	60	34,688
Онежскій.			
Для Архангельскихъ лѣсопр.	16,050	78	12,519
Для Онежской компаніи.	1,600	55	880
Шенкурскій.	11,200	63	7,056
Кемскій.	8,348	55	4,591
Мезенскій.	7,300	55	4,015
Холмогорскій.	4,550	55	2,503
	106,861		66,252

Слѣдовательно между населеніемъ губерніи сумма приблизительно въ 66 тысячъ распределяется за вырубку, сплавъ и доставку лѣса на заводы. Но прини-

мая во вниманіе, что ни одна отрасль промышленности не сдѣлала такихъ быстрыхъ успѣховъ въ послѣднее время какъ лѣсное дѣло, что выказывается въ постоянно вновь возникающихъ заводахъ, мы считаемъ не лишнимъ привести самыя новыя данныя именно съ 1874 года, показавъ хотя-бы для одного Архангельска, гдѣ впрочемъ главное средоточіе этой промышленности, число бревенъ приплавляемыхъ какъ для заграничнаго отпуска, такъ и для внутренняго употребленія съ указаніемъ и самаго мѣста ихъ заготовки, употребивъ и прежній приемъ для опредѣленія заработковъ.

	Для заграничнаго отпуска.	Для внутренняго употребленія.	Суммы зара- ботковъ.
Холмогорскій уѣздъ.	6,270	6,236	6,878
Шенкурскій и Онежскій.	66,315	2,895	48,447
Цивежскій.	69,011	52,501	72,907
Итого.	141,596	61,632 (*)	128,232

Принимая по 1-му работнику при сплавахъ на 150 бревенъ, такое количество привезеннаго къ Архангельску лѣса требовало уже до 1,350 человекъ однихъ сплавщиковъ.

Въ такомъ видѣ представляется намъ лѣсное дѣло по заготовкѣ и сплаву лѣса внутри губерніи. Что же касается уходящихъ для подобныхъ заработковъ за предѣлы губерніи, то этотъ промыселъ заслуживаетъ болѣе подробнаго изслѣдованія, такъ какъ мы имѣли уже случай не разъ указать на тѣ неблагопріятныя для здоровья и благосостоянія населенія выводы, къ которымъ мы приходили въ прежнихъ отдѣлахъ относительно тѣхъ мѣстностей, гдѣ этотъ промыселъ является преобладающимъ, именно относительно Онежскаго уѣзда. Мы имѣемъ для этого изслѣдованіе, произведенное на мѣстѣ въ 1871 году, командированнымъ съ этой цѣлью бывшимъ секретаремъ Комитета Маликовымъ.

Рабочіе, нанимающіеся для этого дѣла, оставляютъ свои дома, свою семью на очень продолжительное время (съ 1-го Марта иногда до половины Ноября) и при этомъ подвергаются всѣмъ случайностямъ. Съ наступленіемъ распутицы они отправляются за сотни верстъ на мѣста своего назначенія. Только съ поступленія въ условленный пунктъ они получаютъ хозяйское со-

*] Впрочемъ эти цифры, равно какъ и предыдущія представляютъ количество лѣса сплавленнаго изъ дачъ Управленія Государственныхъ Имуществъ; данныхъ относительно удѣльныхъ дачъ Шенкурскаго уѣзда мы не имѣемъ, но количество бревенъ, сплаваемыхъ ежегодно оттуда, можетъ быть приблизительно исчислено отъ 15 до 20 тысячъ.

держаніе. Со вскрытіемъ рѣкъ, заготовленные бревна спихиваются съ берега, на удобныхъ рѣкахъ вяжутся въ плоты, на неудобныхъ стоняются по одиночкѣ. Они обязаны работать при холодной весенней погодѣ по поясъ въ водѣ, подвергаясь жестокимъ простудамъ и въ теченіи нѣсколькихъ мѣсяцевъ, живя на открытомъ воздухѣ, отогрѣваются лишь при кострахъ, разложенныхъ на берегу въ тѣхъ мѣстахъ, гдѣ они останавливаются съ плотами. Поэтому между ними развиваются разныя болѣзни. Когда заболѣваетъ рабочій, онъ долго еще валяется въ нечистотѣ и сырости, въ устроенномъ на плоту шалашѣ, пока его не сдадутъ въ какой нибудь деревнѣ; этимъ и оканчиваются всѣ объ немъ заботы. Болѣзнь лишаетъ его и заработной платы.—Но бывають при этомъ еще несчастные случаи, когда гибнетъ заразь по нѣскольку человѣкъ.— Это бываетъ въ крутыхъ поворотахъ рѣкъ и въ мелководныхъ мѣстахъ, гдѣ лѣсъ при стонѣ иногда спираетъ грудами, приходится разворачивать его и, когда онъ разомъ тронется всей массой, неуспѣвшіе соскочить во время на берегъ, или раздавливаются напоромъ бревенъ или остаются подъ лѣсомъ въ водѣ.

Для опредѣленія заработковъ отъ этого промысла по Онежскому уѣзду, мы можемъ взять лишь приблизительную цифру, приходящуюся на работника за 8 мѣсячный трудъ его отъ 30 до 40 рублей для уходящихъ въ артеляхъ по найму десятниковъ, и отъ 80 до 100 рублей, для тѣхъ которые сами по себѣ уходятъ и нанимаются сами безъ посредниковъ. Принявъ этотъ размѣръ заработной платы, мы получимъ для Онежскаго уѣзда сумму заработковъ для населенія свыше 235,000 рублей. Эту сумму мы скорѣе можемъ признать еще нѣсколько выше дѣйствительной, основываясь на самыхъ подробныхъ и достовѣрныхъ показаніяхъ Мардинской волости, гдѣ подобный заработокъ на всю волость вычисленъ въ 80,710 рублей.

Желая опредѣлить доходность этого промысла для мѣстнаго населенія, мы не должны еще упустить изъ виду тѣхъ барышей, какіе перепадаютъ на десятниковъ, служащихъ посредниками въ наймѣ рабочихъ. Ихъ въ Онежскомъ уѣздѣ считается 67 и въ Холмогорскомъ 8. Конечно величина ихъ дохода зависитъ отъ числа законтрагованныхъ ими рабочихъ и цѣны за баваю они ихъ наняли. Для Мардинской волости этотъ барышъ десятниковъ выражается въ 12,800 руб. на 21 человѣкъ, или почти по 610 р. на каждаго.—Если принять даже въ общемъ среднемъ расчетѣ 500 р. на каждаго, то получимъ количество прибыли десятниковъ для Онежскаго уѣзда въ 33,500 и для Холмогорскаго 4,000 рублей. Но для другихъ уѣздовъ мы не рѣшаемся выводить такихъ общихъ цифръ такъ, какъ самыя условія найма рабочихъ, мѣстности куда они отправляются и продолжительность срока самыхъ работъ весьма различны для разныхъ уѣздовъ и даже

волостей одного уѣзда. Такъ въ Пинежскомъ уѣздѣ для Бирючевской волости показанъ такой заработокъ въ 6,480 руб. для 340 человѣкъ, считая по 54 коп. съ бревна, что составитъ по 19 руб. на человѣка, въ Шенкурскомъ уѣздѣ указывается на мѣсячные расчеты и они очень разнообразны; въ Смотровской и Устьицденской заработная плата опредѣляется въ мѣсяць отъ 7 до 8 руб. въ Великониколаевской же навалыщнику отъ 16 до 20 рублей, а уборщику отъ 12 до 14 рублей. Только въ Холмогорскомъ уѣздѣ мы замѣчаемъ и условія найма и плату близко подходящія къ тѣмъ, какія существуютъ въ Онежскомъ уѣздѣ.

Всѣ работы на мѣстныхъ заводахъ сдѣльныя и различаются конечно по роду самихъ занятій. Впрочемъ заработокъ по распилкѣ можетъ простираться отъ 15 до 18 рублей въ мѣсяць для Онежскаго завода, въ Архангельскихъ онъ бываетъ для постоянныхъ рабочихъ какъ то пильщиковъ и отвозчиковъ отъ 12¹/₂ до 16¹/₂ руб.; въ навигаціонное время, когда число работающихъ увеличивается, онъ доходитъ для погрузчиковъ до 17¹/₂, а катальщиковъ съ лошадью—47 руб. въ мѣсяць, сортовщиковъ 13¹/₄ руб., а поденщикамъ цѣна эта возвышается иногда до 1 рубля и болѣе. Женская же и дѣтская заработная плата стоитъ между 15 и 25 коп. въ день.

Рубка дровъ на продажу составляетъ занятіе въ Архангельскомъ уѣздѣ для волостей Соломбальской и Часовенской, и въ Шенкурскомъ для Великониколаевской и Власьевской, а также въ Кемскомъ для Кольсколопарской. Заработная плата для первыхъ двухъ уѣздовъ приблизительно простирается отъ 30—50 руб. на человѣка, а для Кольско-лопарской 12 рублей.

Наконецъ къ числу занятій, относящихся до лѣснаго дѣла должно отнести выдѣлку бочекъ преимущественно для посола рыбы, выдѣлку дуба для кожевенныхъ заводовъ и приготовленіе золы. Всѣмъ этимъ занимается преимущественно населеніе Пинежскаго уѣзда Юрольской и Леуновской волостей. Дуба тамъ готовится въ годъ до 1,600 четвертей и золы до 200 четвертей, которыя идутъ на кожевенные заводы Холмогорскаго и Архангельскаго уѣздовъ, приготовленіемъ дуба занимаются также 52 человѣка Великониколаевской волости Шенкурскаго уѣзда.

С.-ПЕТЕРБУРГСКІЯ И АРХАНГЕЛЬСКІЯ АРТЕЛИ.

Довольно видную отрасль въ числѣ отхожихъ промысловъ занимаетъ служба въ Петербургскихъ артеляхъ, Впрочемъ эта отрасль имѣетъ значеніе не по числу рабочихъ рукъ, отвлекаемыхъ отъ мѣстнаго производства, а по значительности заработка, сравнительно съ другими промыслами. Слѣдующая таблица показы-

ваетъ по каждому уѣзду число ушедшихъ въ Петербургскія артели и крайніе предѣлы заработковъ, приходящихся въ нихъ на каждаго человѣка.

	Число ушедшихъ въ артели.	Заработокъ на человѣка. отъ — до.
Архангельскій.	86	200 р. 300 р.
Холмогорскій.	536	100 — 350 —
Шенкурскій.	325	200 — 510 —
Пинежскій.	254	35 — 350 —
Мезенскій.	15	50 — 240 —
Онежскій.	33	900 —
Кемскій.	10	80 —
Итого.		1,286 человѣкъ.

Эти итоги впрочемъ распредѣляются въ каждомъ уѣздѣ между очень немногими волостями. Такъ въ Архангельскомъ между Кехотской и Лявленской, на первую приходится вдвое болѣе чѣмъ на вторую и 4 человѣка остаются на Вознесенскую волость.

Незначительный итогъ Мезенскаго уѣзда распредѣляется между 4 волостями, представляя слѣдовательно въ незначительныхъ числахъ отлучившихся не болѣе какъ случайное явленіе, тоже и въ Онежскомъ, гдѣ артелямъ доставляютъ рабочихъ тѣ волости, которыя мы отмѣтили въ числѣ занимающихся лѣснымъ дѣломъ. Въ Кемскомъ изъ 10 человѣкъ девять приходится на Маслозерскую волость.

Но совершенно другое значеніе эта отрасль заработковъ имѣетъ для трехъ остальныхъ уѣздовъ, поэтому мы отмѣтимъ тѣ волости, которыя принимаютъ участіе въ этомъ дѣлѣ, съ указаніемъ по нѣкоторымъ изъ нихъ и процента уходящаго числа рабочихъ относительно всего здороваго рабочаго мужскаго населенія волости отъ 18 до 60 лѣтняго возраста.

	Число ушедшихъ въ артели.	% рабочаго населенія въ волости.
Холмогорскій уѣздъ		
Зачачьевская.	257	50%
Кушевская.	153	17,4

	Число ушедшихъ въ артели.	% рабочаго насе- ленія въ волости.
Ломоносовская.	58	6,3
Великодворская.	27	4,7
Григорьевская.	24	9,4
Черняевскогорская.	19	5,7
Емецкая.	17	
Медвѣдовская.	8	

Шенкурскій уѣздъ:

Кургоминская.	306	17,2
Устьважская	23	2,5
Великолаевская.	4	
Смотроковская.	2	

Пинежскій уѣздъ:

Леуновская.	197	48,2
Нивитинская.	39	3,2
Подборская.	8	

и еще другихъ 5 волостей, изъ которыхъ на каждую приходится не болѣе трехъ человѣкъ.

Въ самомъ Архангельскѣ каждая изъ купеческихъ конторъ, занимающихся заграничной торговлей, имѣетъ артель, которая принимаетъ на себя за извѣстную условленную сдѣльную плату разныя работы при разгрузкѣ и погрузкѣ товаровъ, сдачѣ, приѣмѣ и обраковкѣ ихъ. Такъ при обраковкѣ льняныхъ товаровъ полагается по 18 руб. за тысячу пудовъ, при сдачѣ сыпныхъ товаровъ 80 коп. за сто четвертей. и т. под. Общая выручка отъ такой платы, приходящаяся на артель, распределяется послѣ между самими артельщиками. Заработокъ артельщика въ разныхъ конторахъ простирается отъ 70 до 85 к. въ день, а помѣсячно отъ 17 до 24 руб. Отъ самой артели зависитъ выполнить условную работу или собственными наличными силами коренныхъ артельщиковъ, или въ самое бойкое время навигаціи принанять постороннихъ, которымъ плата идетъ уже изъ артельной суммы поденно отъ 1 р. до 2¹/₂ руб., или помѣсячно отъ 12 до 20 р.—Хотя такія артели въ 5 торговыхъ конторахъ Архангельска состоятъ преимущественно изъ подгородныхъ крестьянъ, но мы причисляемъ этотъ промыселъ къ числу отхожихъ, такъ какъ работа въ артеляхъ совпадаетъ съ обыч-

ными земледѣльческими занятіями крестьянъ и слѣдовательно она отвлекаетъ ихъ отъ дома и собственнаго ихъ хозяйства.

Число этихъ артельщиковъ въ 5 конторахъ достигаетъ 850 человекъ, изъ нихъ 576 артельныхъ и 7 старостъ приходится на одну Рибасовскую волость, съ которой такимъ образомъ слишкомъ 39% наличнаго числа рабочихъ занято этимъ промысломъ; число поденныхъ рабочихъ трудно опредѣлить. Работа въ артеляхъ продолжается отъ 3½ лѣтнихъ мѣсяцевъ до 5. Принявъ среднія числа заработной платы и продолжительности заработковъ мы получимъ на вышеприведенной итогъ артельщиковъ средній заработокъ 68,000 рублей въ годъ.

ТОРГОВЛЯ СЪ ФИНЛЯНДІЕЙ.

Торговля съ Финляндіей, которую ведутъ жители Корельскихъ волостей Кемскаго уѣзда также должна быть отнесена къ числу отхожихъ промысловъ. Эта торговля разносная, преимущественно мануфактурными товарами, закупаемыми для этой цѣли въ Москвѣ или С.-Петербургѣ. Разнощики торгуютъ, или получая товаръ отъ другихъ, закупившихъ оный и раздающихъ для продажи съ надбавкой въ свою пользу 20%, или сами разнощики, составивъ артель въ нѣсколько человекъ, складываются и закупаютъ товаръ на мѣстѣ производства, гдѣ онъ дешевле.

Хотя эта торговля подвержена значительному риску, такъ какъ она производится безъ торговыхъ свидѣтельствъ и какъ контрабандная преслѣдуется значительными штрафами или конфискаціей всего товара, но, при успѣхѣ торговцы выручаютъ значительные барыши, дающіе иногда полтора или два рубля на рубль. Обыкновенно уходятъ для этой торговли съ конца Августа. Товары выписываются большей частью изъ Москвы въ Товастгутъ, гдѣ они принимаются и послѣ этого всѣ торговцы расходятся съ своими сумками по Финляндіи гдѣ, если имъ удастся счастливо избѣгнуть преслѣдованія полиціи, они остаются до весны, т. е. до начала полевыхъ работъ, когда начинаютъ возвращаться домой. По показаніямъ Юшкзерской волости (гдѣ значится 10 хозяевъ и 129 рабочихъ) на каждого изъ такихъ рабочихъ торгующихъ приходится заработка, смотря по заслугамъ и выручкѣ, отъ 30 до 80 руб. Число же уходящихъ въ 1872 году для этого промысла было слѣдующее по волостямъ:

Ухтинской.	394
Вогнаволоцкой.	320
Кестенской.	145

Юшкозерской.	139
Кондовской.	135
Тихтозерской.	54
Погосской.	23
Оландской.	11
Тунгудской.	4
Вычетайбольской.	4
	1,229

Принявъ среднюю величину показанныхъ заработковъ, получимъ для всѣхъ 10 корельскихъ волостей сумму, свыше 67 тысячъ, не включая сюда барыша самихъ хозяевъ. Эта сумма болѣе чѣмъ втрое превосходитъ показаніе г. Чубинскаго за 1866 годъ, гдѣ былъ принятъ средній заработокъ въ 30 руб. и число лицъ, занятыхъ этой торговлей 655 человекъ. Разница эта можетъ отчасти указывать на значительное развитіе этой торговли въ послѣднее время.

Наконецъ, говоря объ отхожихъ промыслахъ, мы не можемъ оставить безъ вниманія и такіе виды оныхъ какъ извозъ и бурлачество, хотя свѣдѣнія наши о нихъ не могутъ отличаться полнотой. потому, что специальная оцѣнка оныхъ не входила въ число обязательныхъ показаній, при собираніи данныхъ.

ИЗВОЗЪ И БУРЛАЧЕСТВО.

Подъ извозомъ мы разумѣемъ гужевую перевозку товаровъ и разныхъ владей по главнымъ торговымъ путямъ губерніи и на разныя ярмарки. Ярмарки такія приходятся въ зимнее время въ Пинежѣ, Мезени и Шенкурскѣ; главные же пути, по которымъ направляются въ тоже зимнее время продукты мѣстнаго производства будутъ одинъ на Петербургъ или Москву (почтовая дорога) а другой изъ Кемскаго и Онежскаго уѣздовъ на Шунгскую ярмарку Повѣнецкаго уѣзда (Олонецкой губерніи), а изъ Корелы на ближайшія Финляндскія ярмарки, какъ то Кааянь, гдѣ бывають двѣ ярмарки 20 Ноября и въ первыхъ числахъ Марта, Куопіо—въ послѣднихъ числахъ Января и въ Торнео—въ началѣ Марта. Укажемъ по свѣдѣніямъ, какія имѣемъ на число лицъ занятыхъ этимъ дѣломъ и приблизительный заработокъ ихъ.

	Число лицъ.	Выручка.
Мезенскаго уѣзда, Устьцилемской волости.	300	7,500 р.
Пинежскаго.	250	
Холмогорскаго, Емецкой.	12	500
Медвѣдовской.	12	600

	Число лицъ.	Выручка.
Кушевской.	8	—
Селецкой.	20	—
Шенкурскаго, Устьпаденской.	25	—
Великониколаевской.	18	675

Провозная плата изъ Архангельска въ Петербургъ или Москву смотря по качеству дороги бываетъ отъ 1 р. до 1 р. 50 к. на одну лошадь полагается 25 пудовъ.

Въ Корелѣ бываетъ занято извозомъ зимою отъ 900 до 1,000 лошадей; выручка можетъ быть опредѣлена отъ 13 до 15 тысячъ рублей при существующей провозной платѣ на Шунгскую ярмарку на одну лошадь за 25 пудовъ отъ 12 до 18 р., въ г. Каянь отъ 2 до 4 р. и въ Кемь отъ 5 до 7 р.—По показаніямъ Ланинской волости выручка на каждаго извозчика можетъ быть опредѣлена до 15 рублей.

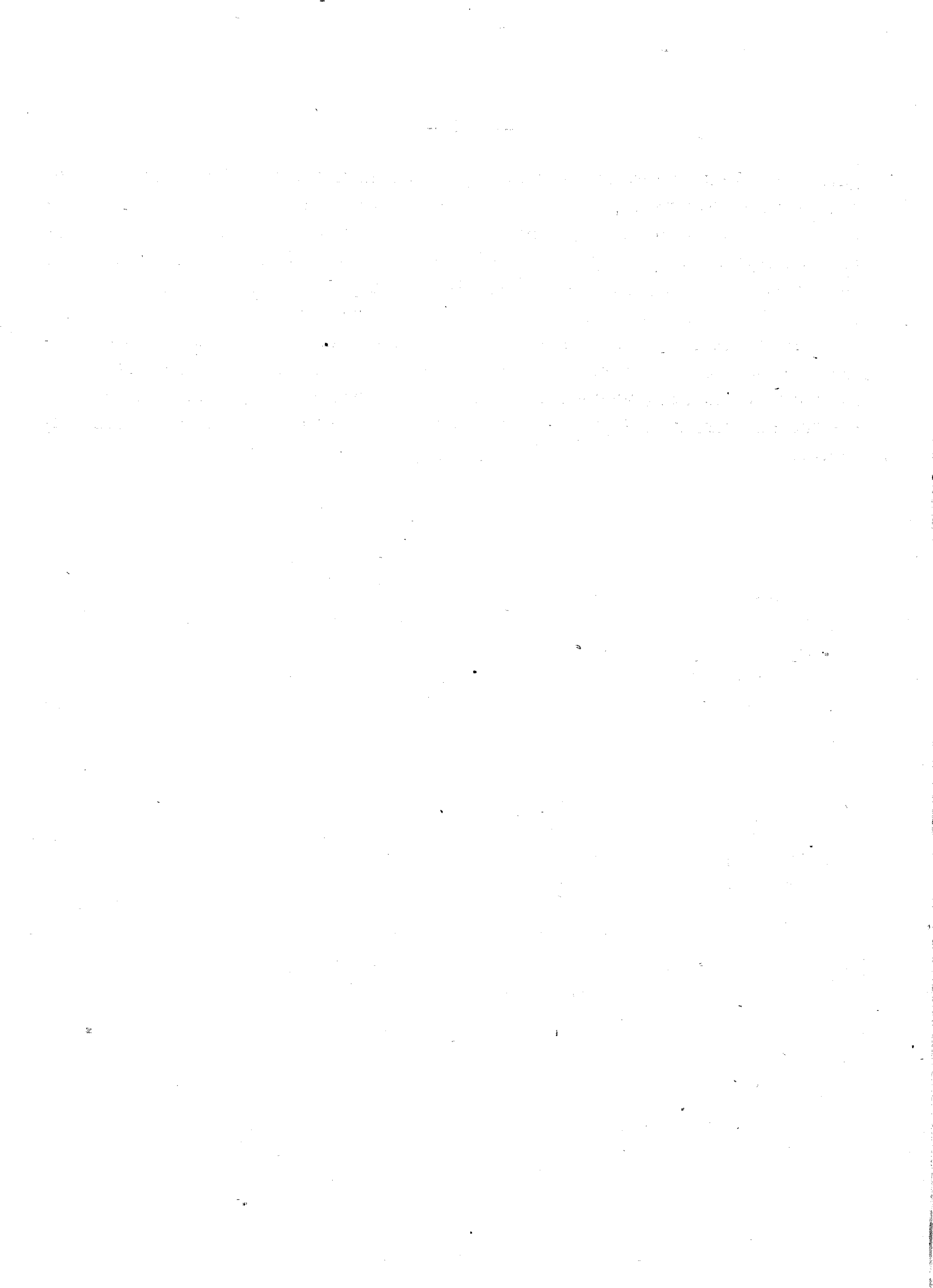
Во время слѣдованія весною поморскихъ промышленниковъ на Мурманскій берегъ отъ перевозки ихъ на оленяхъ выручаютъ въ Кольско-лопарской волости 125 чел. 2,590 рублей, а жители Оланской волости слишкомъ 200 рублей.—Подобный заработокъ также во время слѣдованія промышленниковъ на Мурманъ открывается и для населенія Ковдской волости.

Бурлачество составляетъ занятіе населеній нѣкоторыхъ волостей Шенкурскаго уѣзда и Пысской волости, Пинежскаго уѣзда. Нанимающіеся для сплава барокъ отправляются весной въ Вологду, Верховажье, а нѣкоторые и гораздо далѣе; выручка за сплавъ отъ Вологды до Архангельска простирается отъ 25 до 30 руб. и съ мѣста до Архангельска отъ 15 до 18 руб., такъ что среднимъ числомъ этотъ заработокъ, за покрытіемъ содержанія, выразится въ первомъ случаѣ отъ 15 до 20 рублей а во второмъ отъ 10 до 12 руб. Подобный промыселъ существуетъ въ волостяхъ:

Уетьважской.	618 чел. съ выручкой	18,500
Великониколаевской	400	8,000
Предтеченской.	239	4,500
Власьевской.	127	3,175

Въ другихъ малоземельныхъ волостяхъ этого уѣзда, гдѣ населеніе не нахо-

дять для себя достаточныхъ средствъ продовольствія, часть его уходитъ на лѣто для разныхъ другихъ заработковъ; такъ въ Устьпаденской волости 54 человѣка зарабатываютъ наймомъ на рыбныхъ тоняхъ по 35 руб. въ лѣто, въ Власьевской на страду въ другіе уѣзды и губерніи уходитъ до 500 человѣкъ мужчинъ и до 100 женщинъ съ заработкомъ отъ 10 до 12 руб., но нѣкоторая часть изъ нихъ особенно женщины, занимаются даже прошеніемъ милостыни; подобное мы встрѣчаемъ тоже и въ Пинежскомъ уѣздѣ. Этимъ перечнемъ мы заканчиваемъ отдѣлъ отхожихъ промысловъ, присовокупляя что въ немъ мы далеко не изчерпали всѣхъ тѣхъ многообразныхъ видовъ заработковъ, для какихъ население разныхъ мѣстностей удаляется на время изъ своего постояннаго мѣста жительства.



РЫБНЫЕ ПРОМЫСЛЫ.

Уловъ рыбы составляетъ одну изъ самыхъ важныхъ статей производства Архангельской губерніи. Разбирая данныя, собранныя по этой части, мы раздѣлили ихъ на слѣдующія статьи: а) промыслы на Мурманскомъ берегу и состоящую съ ними въ тѣсной связи торговлю съ Норвегіей; б) сельдяной промыселъ; в) сѣмужій; г) ловля корюхи, наваги, камбалы и другой мелкой рыбы; д) ловля стерляди и прочихъ рѣчныхъ и озерныхъ рыбъ.

МУРМАНСКІЙ ПРОМЫСЕЛЪ.

Говоря о Мурманскомъ промыслѣ, мы не станемъ здѣсь касаться самыхъ способовъ лова, приготовленія рыбы и сбыта, равно какъ и представляющей много интереса, организациіи самаго промысла, такъ какъ все это было уже предметомъ многихъ печатныхъ статей и изслѣдовано особой ученой экспедиціей, къ образцовому изданію которой, составленному Г. Данилевскимъ, отсылаемъ всякаго желающаго.—Здѣсь мы ограничимся только для лицъ незнакомыхъ съ этимъ дѣломъ сообщеніемъ тѣхъ свѣдѣній, которыя необходимы для поясненія рубрикъ, представленныхъ въ слѣдующей таблицѣ. Мурманскіе промыслы состоятъ въ уловѣ трески, палтусины, пикшуя, сайды и камбалы: они производятся въ Океанѣ на всемъ протяженіи Мурманскаго берега отъ Святаго Носа до Норвежской границы. На этомъ протяженіи берега русской Лапландіи находится 41 становище, такъ называются устья небольшихъ рѣкъ или просто бухты, представляющія болѣе или менѣе удобныя стоянки для судовъ, съ избами и анбарами для рыбы, построенными тамъ промышленниками, или безъ оныхъ. Въ эти то становища

уже съ Марта мѣсяца стекаются зимнимъ путемъ промышленники, съ нашего поморья. Самый промыселъ производится отдѣльными артелями, каждый членъ которой получаетъ, опредѣленную долю изъ общаго улова—пай. Хозяиномъ предприятия называется тотъ, кто имѣетъ свою шняку или нѣсколько ихъ (такъ называются промысловыя суда, оставляемыя обыкновенно на зиму въ самыхъ становищахъ) и необходимыя для ловли снасти. Онъ нанимаетъ уже зимою рабочихъ, или т. н. покрутчиковъ, получающихъ отъ него задатокъ, на счетъ котораго они обезпечиваютъ свои семьи на время ихъ отсутствія и снаряжаются въ путь. Съ прибытіемъ въ становище они поступаютъ уже на полное содержаніе хозяина, заготовившаго тамъ съ предшествующаго года необходимыя припасы (муки, крупы). Артель на каждой шнякѣ составляютъ 4 человѣка; по обычаю вся сумма, полученная отъ продажи наловленной рыбы, дѣлится такъ, что $\frac{2}{3}$ идутъ хозяину и $\frac{1}{3}$ на работниковъ.—Эта треть раздѣляется между ними поровну, такъ, что каждый получаетъ по $\frac{1}{12}$ доли, что составляетъ пай, служащій мѣриломъ улова. Кормщикъ, какъ главное лицо артели получаетъ еще отъ хозяина половину одного изъ его 8 паевъ, да еще свершенокъ, т. е. опредѣленную выговоренную имъ сумму денегъ (отъ 10 до 50 р. с.); но кормщикомъ можетъ быть самъ хозяинъ и тогда вся доля кормщика остается за нимъ. Дѣти, участвующіе въ промыслахъ начиная отъ 10 л., не входятъ въ составъ артели и не имѣютъ опредѣленнаго пая, а за возложенныя на нихъ работы получаютъ условленную плату. Таковы постоянныя и неизмѣнныя правила дѣлежа добычи у поморевъ, являющихся временно на Мурманъ для лова рыбы.

Кромѣ указанныхъ условій вознагражденія рабочаго, для нѣкоторыхъ мѣстностей существуютъ другія, издавна обычаемъ утвердившіяся; такъ жители Колы и многіе изъ окрестныхъ лопарей, имѣющіе свои снасти и шняки, но вынужденные зимою забираться въ долгъ у зажиточныхъ купцовъ, обязываются за тѣмъ въ уплату долга, всю рыбу выловленную ими до Петрова дня отдавать только своему хозяину (кредитору) по той цѣнѣ, какая будетъ имъ назначена. Бѣднѣйшіе же, не имѣющіе средствъ завести собственной снасти, промышленяютъ на хозяевъ какъ работники изъ опредѣленнаго покруга. Впрочемъ въ Колѣ не много постоянныхъ покрутчиковъ—рабочихъ, а все больше сами хозяева, имѣющіе свои снасти и свою шняку, однако весной тѣ же хозяева рабочіе промышленяютъ обыкновенно на хозяевъ за зимній долгъ. Они тогда становятся на хозяйское содержаніе и получаютъ каждый не цѣлую ужну, а только $\frac{1}{2}$ ея или $\frac{1}{8}$ долю промысла. Тамъ же являются и женщины въ качествѣ рабочихъ съ вознагражденіемъ въ половину противъ того, что получаютъ мужчины т. е. $\frac{1}{16}$ долю всего улова. Лѣтомъ же, когда начинается ловъ на себя, каждый изъ артели получаетъ $\frac{1}{4}$ часть улова.

Какъ въ поморья, такъ и въ окрестностяхъ Колы мы встрѣчаемъ одно и то же явленіе т. е. рабочаго въ постоянномъ долгу у своего хозяина, только первые рассчитываются съ своимъ хозяиномъ въ Архангельскѣ, послѣ продажи рыбы; вторые же, сбывая свой товаръ на мѣстѣ тому же хозяину, были поставлены въ болѣе тягостную отъ него зависимость, пока не открылись въ послѣднее время прямыя сношенія Мурмана съ С.-Петербургомъ и явившаяся конкуренція значительно подняла цѣну на рыбу, между тѣмъ какъ раньше она произвольно опредѣлялась тѣми же хозяевами, забиравшими у рабочихъ весь ихъ товаръ какъ весенняго такъ и лѣтняго улова.

При томъ еще въ поясненіе ниже приведенныхъ таблицъ должно сказать что эти разные виды рыбной ловли, по которымъ собраны данныя, не составляютъ какихъ нибудь совершенно отдѣльныхъ спеціальныхъ занятій известной части населенія, но однѣ и тѣ же рабочія силы участвуютъ въ различныхъ видахъ ловли, смотря по времени года, свойственному для той или другой ловли или даже совместно, такъ поморы возвратившіеся домой участвуютъ еще въ осеннемъ и зимнемъ уловахъ сельдей, навага и другой рыбы. За тѣмъ еще считаемъ необходимымъ оговорить, что для нѣкоторыхъ волостей данныя общаго числа лицъ участвовавшихъ въ Мурманскомъ промыслѣ взяты нами за 1871 годъ, такъ какъ показанія 1872 года представляютъ нѣкоторую запутанность и неопредѣленность вслѣдствіе условности самыхъ вопросныхъ пунктовъ предложенныхъ Комитетомъ; тоже самое мы должны сказать и на счетъ общаго числа лицъ, занятыхъ семейнымъ промысломъ, для котораго по нѣсколькимъ волостямъ приведены цифры за 1873 годъ.

НАЗВАНИЕ ВОЛОСТЕЙ.	Число людей отпавившихся на Мурмань				Средняя вы- ручка на пай рабочаго.
	Х о з я е л ь.	Рабочихъ		И т о г о.	
		Взрослых.	Дѣтей.		
КЕМСКІЙ УѢЗДЪ.					
Кольсколопарская	84	355	15	454	отъ—до рубл 18—55
Нюхотская	11	251	98	360	60
Сороцкая	75	279	—	354	50
Колжемская	27	161	51	239	65
Поньгамская	15	182	20	217	42 ¹ / ₂
Шуерецкая	26	93	12	131	60
Тунгудская	—	90	15	105	—
Керетская	8	79	15	102	42
Кестенская	—	93	5	98	35
Лѣтнеконецкая	—	76	—	76	60
Масловерская	—	60	10	70	—
Вычетайбольская	—	60	10	70	50
Умбская	—	33	12	45	45
Погоская	—	40	4	44	—
Ковдская	9	32	—	41	30
Далинская	—	38	4	42	40
Кузоменская	11	13	1	25	—
Вокнаволоцкая	—	20	—	20	—
Мурмонско-Колонистская	—	112	—	112	—
И т о г о	266	2067	272	2605	
ОНЕЖСКІЙ УѢЗДЪ.					
Вачевская	52	622	76	750	—
Ворзогорская	8	80	16	104	—
Пурнемская	—	15	—	15	—
Калгачинская	—	13	—	13	34
И т о г о	60	730	92	882	
МЕЗЕНСКІЙ УѢЗДЪ.					
Золотицкая	5	6	6	17	
Койденская	1	5	1	7	30
И т о г о	6	11	7	24	
АРХАНГЕЛЬСКІЙ УѢЗДЪ.					
Патрафѣевская	3	10	—	13	35
и 3 другія волости	—	3	—	3	25—50
И т о г о	3	13	—	16	
Итого по всемъ уѣздамъ	335	2821	371	3527	