

наваги, корюхи, камбалы. 5) Ловля стерляди и разныхъ другихъ рѣчныхъ и озерныхъ рыбъ.

Каждый изъ этихъ отдѣловъ сопровождается указаніемъ на число лицъ, занятыхъ промысломъ и на среднюю выручку промышленника, и по нѣкоторымъ и на число неводовъ и снастей и владѣльцевъ оныхъ а также и на среднія цѣны промышляемаго товара.

VII. Звѣриный промыселъ. Бой морскаго звѣря у береговъ Бѣлаго моря и Сѣвернаго океана и Новоземельскій промыселъ. Лѣсная охота. Число лицъ занятыхъ тѣмъ и другимъ промысломъ. Средняя выручка промышленниковъ. Цѣна на мѣстѣ промышляемаго товара и число лицъ, скупающихъ этотъ товаръ.

VIII. Судоходство морское и рѣчное. Число морскихъ судовъ разнаго рода какъ большихъ, такъ и малыхъ и число рѣчныхъ судовъ съ указаніемъ количества лицъ владѣющихъ ими. Судостроеніе. Главныя мѣста постройки разныхъ судовъ и существующія продажныя цѣны на нихъ. Средства сообщенія въ губерніи какъ водныя, такъ и сухопутныя и число занятыхъ перевозомъ людей и животныхъ. Обороты морскаго каботажнаго судоходства и торговли съ Норвегіей.

IX. Торговля и общественные расходы. Число лавокъ въ селеніяхъ, торгующихъ разными предметами крестьянскаго обихода и лицъ этимъ занимающихся. Цѣны на товары первой необходимости въ сельскомъ быту. Цѣны заработной платы. Количество уплачиваемыхъ крестьянами податей и повинностей какъ казенныхъ такъ и мірскихъ и недоимки на нихъ считающіяся.

Въ большей части отдѣловъ сохраненъ одинъ и тотъ же порядокъ въ перечисленіи волостей по уѣздамъ, чтобы легче было въ случаѣ справокъ и сличеній по одной какой либо волости прослѣдить данныя по ней во всѣхъ отдѣлахъ.

Только въ отдѣлахъ промысловъ и отхожихъ заработковъ примѣненъ иной порядокъ для болѣе нагляднаго изображенія той доли участія, какую каждая изъ волостей въ этихъ промыслахъ принимаетъ.

Данныя по каждому отдѣлу представлены въ однихъ цифровыхъ показаніяхъ. Я считалъ лишнимъ входить во всякія естественно-историческія подробности, или описывать орудія, устройство, организацію разныхъ промысловъ, равно какъ и касаться разныхъ сторонъ мѣстнаго хозяйственнаго быта. Хотя такія описанія заключаютъ многія интересныя особенности, характеристическія для мѣстности, но все это давно уже исчерпано въ печати, какъ въ видѣ журнальныхъ и газетныхъ статей, такъ и отдѣльныхъ спеціальныхъ изслѣдованій, тѣмъ болѣе что всегда одно и то же содержаніе перифразировывалось и переставлялось на различныя лады, являясь какъ въ мѣстной такъ и въ общей литературѣ подъ различными заглавіями. Поэтому вся читающая масса давно съ этимъ знакома, а желающіе возобновить что-либо въ своей памяти, легко отыщутъ къ нему источники.

Въ текстѣ, который сопровождаетъ разные отдѣлы нашего описанія, мы огра-

вичились только указаніемъ мотивовъ, побудившихъ насъ подвергнуть изслѣдованію тѣ или другіе факты, равно какъ и объясненіемъ самаго характера и свойства представляемыхъ данныхъ. Можетъ быть подобныя объясненія и грѣшатъ иногда излишней краткостью, выпуская такія явленія, которыя могли бы пролить болѣе свѣта на извѣстный вопросъ, дополнить свѣдѣнія относительно того или другаго предмета, но мы поставили себѣ правиломъ избѣгать повторенія всего того, что заключается въ разныхъ предшествовавшихъ изслѣдованіяхъ и описаніяхъ края, или для чего имѣются вполне достовѣрныя данныя, заключающіяся въ разныхъ официальныхъ источникахъ, чисто фискальнаго свойства. Не принявъ подобной предосторожности, намъ пришлось бы нашъ трудъ раздвинуть до чрезвычайно большихъ размѣровъ.

Наконецъ я считаю еще необходимымъ оговориться, что представляя настоящій статистическій очеркъ сельскаго населенія и его промышленности, я избѣгалъ дѣлать какіе нибудь выводы и заключенія, боясь, чтобы они не были преждевременными и малоосновательными. Для выводовъ требуется цѣлаго ряда наблюдений, среднихъ величинъ выведенныхъ изъ статистическихъ данныхъ за многіе годы, настоящій же трудъ есть первый опытъ собранія данныхъ по извѣстному приему. Конечно я бы могъ найти многія данныя, другимъ путемъ, собранныя за предшествоющіе періоды, но довольно трудно сопоставлять и сравнивать данныя, достовѣрность которыхъ сомнительна и которыя, бывъ собраны по иной совершенно программѣ, не могутъ отвѣчать на многіе вопросы, какіе бы имѣлись въ виду для разрѣшенія путемъ сравненія.

По этому настоящій трудъ, представляя собою лишь матеріаль для статистики, можетъ имѣть значеніе тогда, когда Статистическимъ Комитетомъ по указанному плану будутъ отъ времени до времени въ опредѣленные промежутки производиться подобныя изслѣдованія. Начало гораздо труднѣе, чѣмъ продолженіе. При составленіи этого свода было принято въ соображеніе все, что могло только годиться для этого; обращено было вниманіе на всѣ прежнія описанія, изслѣдованія края и статистическія очерки, но встрѣчая вездѣ по большей части лишь общія указанія, общія суммы, не различая составныхъ ихъ частей, намъ трудно было ориентироваться даже и тамъ гдѣ наше довѣріе въ показанію колебалось и гдѣ можно было подозрѣвать ошибку или недосмотръ. По этому если могутъ встрѣтятся у насъ неточности, пробѣлы, упущенія, то онѣ могутъ найти извиненіе въ томъ, что мы, предпринимая въ первый разъ дѣло, не имѣли предъ собою достаточно прочныхъ основаній, на чемъ бы можно было опереться, съ чѣмъ соображаться, чтобы прійти къ болѣе вѣрнымъ заключеніямъ. Всякое же новое изслѣдованіе, предпринятое по этому плану будетъ уже имѣть своимъ исходнымъ пунктомъ настоящій трудъ, съ нимъ оно можетъ соображаться и ориентироваться тамъ гдѣ заподозрѣна будетъ невѣрность или упущеніе въ показаніяхъ. При этомъ

необходимымъ условіемъ должно быть и то также, чтобы подобныя изслѣдованія, повторяясь, становились каждый разъ лучше, совершенствовались. Уже какъ было сказано при составленіи настоящаго свода, открылись нѣкоторые недостатки въ предложенной программѣ, упущены были изъ виду нѣкоторыя указанія, которыя могли бы служить важнымъ пособіемъ для поясненія нѣкоторыхъ статистическихъ данныхъ, выказалась необходимость для большей точности и опредѣленности въ показаніяхъ иначе формулировать нѣкоторые вопросы, все это должно быть принято въ соображеніе при новомъ изслѣдованіи, а это въ свою очередь несомнѣнно поведетъ къ сознанію необходимости новыхъ исправленій, дополненій программы, равно какъ и измѣненія отчасти самой группировки данныхъ. Независимо отъ этихъ наведеній, обусловливаемыхъ самымъ процессомъ собиранія данныхъ и ихъ свода, подобныя опыты другихъ комитетовъ и особенно указанія специалистовъ были бы самыми лучшими, желательными руководителями, для того чтобы дѣло, разъ начатое, повторялось постоянно совершенствуясь и улучшаясь. По этому съ благодарностью будетъ принято всякое указаніе, которымъ Комитетъ могъ бы воспользоваться при новыхъ изслѣдованіяхъ подобнаго рода.

Въ статистикѣ промысловъ на равнѣ съ данными о числѣ рабочихъ силъ и количествахъ самага производства не менѣе важно знаніе на сколько извѣстная отрасль народнаго богатства доступна пользованію человѣка, на сколько равномерно распредѣляется заработокъ между участниками въ производствѣ, въ какой долѣ доступна каждому эксплуатація извѣстныхъ природныхъ богатствъ или что все равно на сколько практически осуществимо для каждаго члена общины пользование этими природными богатствами. Но такіе то вопросы всего труднѣе формулировать въ программѣ, которая имѣетъ цѣлью доставить итоги для описанія цѣлой губерніи. Если бы дѣло касалось одной какой нибудь опредѣленной мѣстности, то зная организацію въ ней извѣстнаго промысла, легко, примѣняясь къ оной, и составить самые вопросные пункты, на которые получились бы вполне опредѣленные отвѣты; но когда для семузяго напримѣръ промысла въ одномъ Кемскомъ уѣздѣ существуютъ различныя организаціи лова, а слѣдовательно и дѣлежа добычи въ Варзугѣ, Умбѣ, Кандалакшѣ, Поноѣ, Сорокѣ, Ковдѣ, то крайне трудно уловить такія общія явленія которыя, перечисливъ, мы могли бы получить желаемыя свѣдѣнія. Преслѣдуя подобную цѣль, программы 1872 года далеко не достигли ея и при будущихъ изслѣдованіяхъ эта статья все таки будетъ составлять самую трудную задачу; но ея не слѣдуетъ упускать изъ виду. Послѣдній отдѣлъ настоящаго изданія составляетъ сводъ данныхъ о населеніи городовъ и посадовъ Архангельской губерніи, полученныхъ посредствомъ однодневной переписи, произведенной въ нихъ 10 Декабря 1872 года.

При производствѣ этой переписи выполнены были всѣ тѣ требованія какія были выражены въ программѣ восьмой сесіи, бывшей въ С.-Петербургѣ международна-

го Статистическаго Конгресса а при самой группировкѣ и разработкѣ этихъ данныхъ, сдѣланной бывшимъ Секретаремъ И. А. Протопоповымъ, примѣнены были приемы признанные болѣе другихъ вѣрными и цѣлесообразными при подобныхъ операціяхъ. Отдѣлъ этотъ распадается на свѣдѣнія: а) о населеніи г. Архангельска, разработанныя болѣе подробно, б) о населеніи уѣздныхъ городовъ и посадовъ.

Данныя о населеніи г. Архангельска сгруппированы въ двадцати таблицахъ, заключающихъ въ себѣ число жилыхъ строеній, домохозяйствъ, скота и распредѣленіи наличнаго населенія города по сословіямъ, семейному положенію, возрасту, грамотности, вѣроисповѣданію, занятіямъ, родному языку, мѣсту рожденія, состоянію здоровья, а податныхъ сословій и мѣсту ихъ приписки; число временно-проживающихъ и временно-отсутствующихъ и сравнительная таблица состава населенія различныхъ возрастовъ по переписямъ 1863 и 1872 годовъ. Подробныя же данныя представлены и о населеніи городовъ и посадовъ а равно и по монастырямъ находящимся въ уѣздахъ и сельскому духовенству.

I

НАРОДОНАСЕЛЕНІЕ

ОТДѢЛЪ I-Й.

Распределение народонаселения по возрастамъ и грамотности.

НАЗВАШЕ УЕЗДОВЪ И ВОЛОСТЕЙ, АРХАНГЕЛЬСКІЙ УЕЗДЪ.	Число душъ.		Распределеііе наличнаго населенія по возрастамъ.				Число лицъ другихъ сословій въ волостяхъ.				Грамотность.					
	муж.	жен.	Дѣтей до 15 лѣтъ.		Полурабочихъ до 18 лѣтъ.		Рабочихъ отъ 18 до 60 л.		Старихъ свыше 60.		муж.	жен.	муж.	жен.		
			муж.	жен.	муж.	жен.	муж.	жен.	муж.	жен.						
Рижасовская	2602	2915	767	780	154	191	1472	1664	209	280	83	30	870	220	158	64
Кохотская	1746	2063	629	642	149	117	838	1025	130	219	29	20	875	80	32	4
Сюземская	457	482	155	172	41	38	227	238	34	44	3	1	52	14	7	3
Вознесенская	4521	4772	1395	1389	410	442	2329	2495	387	446	20	20	706	196	163	69
Патрактѣвская	711	884	242	239	44	16	372	542	53	87	10	7	118	9	42	—
Яренская	363	384	121	120	28	27	182	212	32	25	6	4	95	23	20	1
Соломбальская	742	779	267	276	50	59	381	397	44	47	10	7	112	12	18	4
Часобенская	504	489	190	174	33	23	252	255	29	37	6	1	30	2	1	—
Лявленская	1362	1528	475	459	79	51	688	818	120	200	25	25	313	60	32	16
Итого.	13008	14236	4241	4251	988	959	6741	7641	1038	1385	151	124	2671	616	473	161
Мелѣдовская	1280	1463	531	538	105	120	583	711	61	94	31	22	125	11	52	1
Емецкая	2227	2641	842	945	138	112	1107	1357	140	227	54	35	447	40	67	14
Зачатьевская	1078	1149	341	294	133	93	521	648	83	114	31	15	235	9	71	5
Яковлевская	244	313	79	97	20	24	131	168	14	24	8	5	25	—	2	—
Селцекая	1001	1122	370	346	75	68	497	641	59	67	25	33	264	13	57	—
Чернявскогорская	673	765	289	284	35	35	322	407	27	39	14	13	204	18	23	9
Григорьевская	476	518	174	166	21	27	251	290	30	35	24	35	74	4	12	1
Великодворская	1166	1374	451	505	83	77	574	703	58	89	39	38	293	66	38	7
Кушевская	2133	2438	935	915	143	181	876	1009	179	333	27	35	330	99	76	30
Ломоносовская	2319	2724	756	775	603	789	907	1074	53	86	22	17	381	560	113	67
Петровская	1461	1585	559	568	112	120	693	793	97	104	31	41	167	6	68	1
Итого	14058	16092	5327	5433	1468	1646	6462	7801	801	1212	306	289	2545	826	579	135

ХОЛМОГОРСКІЙ УЕЗДЪ.

ШЕНКУРСКИЙ УЪЗДЪ.																	
Устьважская	1801	2025	686	689	105	151	916	1090	94	95	—	34	36	155	2	61	—
Власовская	1769	1953	670	601	113	107	910	1138	76	107	—	79	82	241	3	61	—
Беликониколовская	4847	5208	1810	1926	346	397	2457	2585	234	300	—	113	123	714	42	140	9
Смотрововская	578	592	246	229	35	38	275	297	22	28	—	24	18	23	—	4	—
Ростовская	2749	2996	1059	1018	149	169	1380	1625	161	184	—	80	103	214	15	36	6
Благовещенская	4873	5350	1761	1820	353	388	2497	2856	262	286	—	110	81	857	65	88	3
Курюминская	3536	4043	1181	1322	363	413	1773	2075	214	233	—	79	75	548	42	120	10
Шахаловская	217	236	92	80	17	19	124	126	14	11	—	11	11	6	15	—	—
Липовская	488	535	191	198	34	32	239	279	24	26	—	13	11	43	—	—	—
Устьядевская	5040	5345	2033	1894	306	307	2457	2808	244	336	—	133	143	585	19	102	2
Иредтеченская	4555	4859	1795	1810	314	281	2261	2531	185	287	—	111	74	525	24	120	14
Итого	30483	33142	11524	11587	2140	2302	15289	17410	1530	1843	—	787	757	3911	927	732	44
ПИНЕЖСКИЙ УЪЗДЪ.																	
Никитинская	2682	2745	1074	1084	173	204	1231	1338	204	169	1	103	83	387	8	59	6
Ярушевская	948	950	373	340	53	58	468	487	54	65	—	17	19	139	4	84	3
Совпольская	479	552	165	188	35	25	250	302	29	42	—	8	9	31	3	6	1
Биручевская	791	797	310	301	48	15	385	446	48	35	—	23	20	102	—	—	—
Труфаногорская	1023	989	377	310	67	74	523	561	56	44	—	33	32	101	4	8	1
Леунозская	766	822	279	275	42	44	408	445	37	58	—	12	14	94	7	26	—
Юрельская	1204	1360	216	312	328	331	583	586	77	181	—	28	29	154	9	38	—
Тимошинская	576	622	222	222	40	43	289	328	25	29	—	11	9	26	—	24	5
Михайловская	1052	1152	415	450	80	202	501	446	56	54	1	36	33	147	11	61	4
Подборская	1085	1173	151	169	256	198	602	713	76	93	162	50	58	277	11	88	—
Итого	10606	11162	3582	3596	1122	1194	5240	5652	662	720	164	321	303	1458	57	389	20
МЕЗЕНСКИЙ УЪЗДЪ.																	
Мохоченская	4111	4588	1540	1782	300	318	1990	2167	281	321	2	28	29	520	19	129	17
Койдэнская	369	412	139	132	7	25	198	218	25	37	—	1	1	33	17	4	2
Иыская	411	452	136	181	29	28	217	215	29	28	—	7	6	13	—	—	—
Устьцилемская	2061	2164	721	809	131	148	1057	1090	152	117	1	37	44	169	72	6	3
Устьложвинская	347	372	124	126	23	12	174	197	26	37	—	9	9	13	—	—	—
Дорогорская	1550	1630	570	593	105	86	787	847	88	104	—	8	7	85	1	25	7
Медвенская	1491	550	923	216	11	31	230	262	27	41	—	11	11	26	—	8	—
Долгощельская	437	443	164	158	25	24	219	226	29	35	1	10	5	48	—	7	1

НАЗВАНИЕ УЪЗДОВЪ И ВОЛОСТЕЙ.	Число душъ.				Распределение наличнаго населенія по возрастамъ.								Число лицъ другихъ сословій въ волости.				Грамотность.			
	муж.		жен.		Дѣтей до 15 лѣтъ.		Полурабочихъ до 18 лѣтъ.		Рабочихъ отъ 18 до 60 л.		Старыхъ свыше 60.		Мѣщанъ		Солдатъ и солдатск. женъ.		Число грамотныхъ		Число неграмотныхъ	
	муж.	жен.	муж.	жен.	муж.	жен.	муж.	жен.	муж.	жен.	муж.	жен.	муж.	жен.	муж.	жен.	муж.	жен.	муж.	жен.
	муж.	жен.	муж.	жен.	муж.	жен.	муж.	жен.	муж.	жен.	муж.	жен.	муж.	жен.	муж.	жен.	муж.	жен.	муж.	жен.
Олемовая	419	487	150	182	28	28	215	255	26	22	9	8	—	—	—	—	—	—	—	—
Возжгородская	453	429	180	147	18	16	225	248	30	23	7	9	—	—	—	—	—	—	—	—
Золотницкая	422	481	188	154	17	24	238	274	34	29	8	4	—	—	—	—	—	—	—	—
Красноборская	1603	1725	649	661	99	117	786	851	69	96	23	37	—	—	—	—	—	—	—	—
Койняская	838	877	384	351	48	42	369	429	37	55	25	33	—	—	—	—	—	—	—	—
Коромовая	982	1051	350	350	53	38	525	608	54	60	16	21	—	—	—	—	—	—	—	—
Погорѣльская	705	760	265	282	47	40	354	400	39	38	7	7	—	—	—	—	—	—	—	—
Пустозерская	1053	1128	268	292	108	96	616	670	66	70	1	13	—	—	—	—	—	—	—	—
Дешуконокая	1039	1124	280	367	157	179	450	502	152	76	16	24	—	—	—	—	—	—	—	—
Итого	17291	18678	6271	6783	1206	1247	8650	9454	1164	1189	218	273	14	1592	201	357	46			
ОНЕЖСКИЙ УЪЗДЪ.																				
Калгачиновская	589	625	224	223	34	31	297	331	34	40	12	17	—	—	—	—	—	—	—	—
Кяндская	1169	1219	430	394	72	68	600	671	67	86	19	17	—	—	—	—	—	—	—	—
Ворзгорская	473	521	92	98	77	80	263	305	41	38	2	6	—	—	—	—	—	—	—	—
Вачевская	1641	2108	617	596	101	106	816	1231	107	175	3	9	—	—	—	—	—	—	—	—
Савинская	365	441	133	132	20	29	188	246	24	34	8	2	—	—	—	—	—	—	—	—
Посадная	2950	3438	1055	1083	168	117	1546	1932	181	256	38	52	—	—	—	—	—	—	—	—
Мардинская	3363	3954	1242	1236	222	250	1655	2137	244	331	57	74	—	—	—	—	—	—	—	—
Пурнемовская	523	581	195	211	18	21	269	294	41	55	16	10	—	—	—	—	—	—	—	—
Кирилловская	276	359	101	117	16	22	144	197	15	28	1	1	—	—	—	—	—	—	—	—
Кокоринская	1298	1533	479	501	79	83	662	838	78	111	22	19	—	—	—	—	—	—	—	—
Золотницкая	419	383	165	129	22	28	212	203	20	23	3	2	—	—	—	—	—	—	—	—
Новолоцкая	1107	1272	396	391	101	96	544	675	66	110	20	23	—	—	—	—	—	—	—	—
Итого	14173	16434	5129	5111	930	931	7196	9110	918	1282	196	232	—	2785	91	518	28			

НАЗВАНИЕ УЪЗДОВЪ И ВОЛОСТЕЙ.	Число душъ.		Распределение наличнаго населенія по возрастамъ.						Число лицъ другихъ сословій въ волости.				Грамотность.		Число Частичнаго Числа			
	муж.	жен.	Дѣтей до 15 лѣтъ.		Полурабочихъ до 18 лѣтъ.		Рабочихъ отъ 18 до 60 л.		Старыхъ свыше 60.		Мѣщанъ	Солдатъ и солдатскъ женъ.		муж.		жен.	муж.	жен.
			муж.	жен.	муж.	жен.	муж.	жен.	муж.	жен.		муж.	жен.					
КЕМСКІЙ УЪЗДЪ.																		
Поньгамская	546	638	206	173	20	34	277	390	37	41	—	2	2	42	5	6	3	
Юшковерская	568	575	168	166	31	28	319	392	50	59	—	5	4	18	—	18	—	
Кондожская	507	510	210	234	28	31	232	201	37	44	—	—	3	8	—	2	—	
Понойская	327	308	71	78	57	65	184	145	15	20	1	1	1	7	—	—	—	
Могоская	347	352	119	92	20	19	191	209	17	32	2	1	1	21	2	22	11	
Тунгудская	845	1016	280	300	61	59	450	547	54	110	—	4	6	8	—	4	1	
Тетринская	501	533	190	185	35	31	255	295	21	22	—	4	1	25	4	—	—	
Кузоменская	641	644	231	201	26	35	355	366	29	42	14	2	1	119	8	18	11	
Тихтоверская	340	350	129	123	40	32	151	177	20	18	—	4	2	1	—	—	—	
Кольсколопарская	765	763	239	255	44	40	442	421	4	47	—	—	—	30	—	15	—	
Маслозерская	570	714	186	183	40	54	306	421	38	56	—	2	5	32	13	19	13	
Сороцкая	1001	1165	373	338	71	84	495	653	59	90	—	8	11	216	69	76	12	
Оланская	536	554	183	183	35	32	293	316	25	23	—	—	—	5	2	—	—	
Вокнаволоцкая	1042	1097	296	309	84	89	605	638	57	61	1	2	1	19	2	2	4	
Колеземская	314	402	119	113	19	16	164	251	12	22	—	—	—	76	5	28	12	
Керетская	471	544	162	135	25	21	264	354	20	34	—	1	2	102	12	38	3	
Далинская	480	505	170	172	35	45	206	256	19	32	1	7	6	17	—	—	—	
Шуерѣцкая	332	423	112	90	10	23	192	260	18	50	3	10	11	182	4	—	—	
Вычетайбольская	312	355	97	89	24	35	181	207	10	24	—	1	2	—	1	1	—	
Ухтинская	931	936	285	294	49	48	541	516	56	78	—	2	—	38	6	32	1	
Кестенская	927	1043	226	214	70	49	565	685	66	95	—	3	4	2	2	3	—	
Ковдская	438	470	144	122	19	25	243	276	27	47	—	3	1	32	35	4	—	
Лѣтнеконецкая	655	640	224	179	45	45	349	375	37	41	—	1	1	17	1	—	—	
Нюхченская	681	795	236	243	55	48	348	417	42	57	—	6	2	44	3	27	—	
Умбская	436	446	134	137	89	104	197	179	21	26	—	5	8	87	2	—	—	
Итого	14463	15778	4790	4608	1041	1092	7805	8907	327	1171	22	76	76	1054	176	331	71	

Площадь Архангельской губернии, принимая математическое вычисление сдѣланное астрономомъ Швейцеромъ, за исключеніемъ острововъ Сѣвернаго океана, представляетъ собою пространство въ 673,698 квад. версты, или 13,923 квадр. миль, или 70,173,750 десятинъ. Но, желая составить представленіе о характерѣ и свойствѣ этого громаднаго пространства, укажемъ по каждому уѣзду въ отдѣльности на количество земли, сдѣлавшіяся предметомъ эксплуатаціи мѣстнаго населенія и отношеніе этого количества къ пространству уѣзда. Для этого изъ общаго пространства уѣзда мы выдѣляемъ: а) земли пахотныя, луга, сѣнокосы, пастбища, и находящіяся подъ усадьбами, называя ихъ общимъ именемъ культурныхъ или производительныхъ земель, и б) земли, находящіяся подъ лѣсомъ, принимая для тѣхъ или другихъ вычисленія, принятыя администраціей. По занимаемому пространству уѣзды располагаются въ слѣдующемъ порядкѣ.

У ѣ з д ы.	Пространство	Количество лѣса.		Количество культурныхъ земель.	
	квадр. верст.	десятинъ.	саж.	десятинъ.	саж.
Мезенскій.	373,208	14,908,236	974	16,259	1,740
Кемскій.	172,072	4,754,683	1,613	28,680	1,608
Пинежскій.	40,993	3,949,113	2,288	28,993	1,395
Архангельскій.	28,094	1,529,496	901	39,608	2,000
Шенбургскій.	21,450	2,059,603	2,036	63,851	2,079
Онежскій.	21,302	2,315,629	59	26,075	2,087
Холмогорскій.	16,573	1,301,137	1,507	28,681	2,065
Итого.		30,817,899	2,178	232,152	974

Слѣдующая таблица представляетъ взаимное отношеніе этихъ трехъ различныхъ пространствъ между собою и самые уѣзды расположимъ въ порядкѣ величины пространства, получившаго значеніе для населенія въ хозяйственномъ отношеніи.

У ѣ з д ы.	Культурныя земли.	Лѣса.	Общее пространство.
Шенбургскій.	1	32	35
Холмогорскій.	1	44	70
Архангельскій.	1	36	73
Онежскій.	1	72	85
Пинежскій.	1	130	147
Кемскій.	1	160	624
Мезенскій.	1	805	2,380
Для цѣлой губерніи.	1	133	302

Уже эта таблица достаточно указывает въ какой мѣрѣ человѣкъ успѣлъ своимъ трудомъ воспользоваться этой обширной площадью, занимаемой Архангельской губерніей. Культура человѣческая коснулась въ ней едва только $\frac{1}{302}$ части ея пространства. Изъ этой только незначительной доли извлекаетъ пока свои выгоды и хлѣбопашество и огородничество и скотоводство. Въ этой доли лежатъ обширныя пространства лѣсовъ и пустырей. Но можно было бы подумать, что населеніе, разбросанное на такой обширной площади, успѣло тамъ по крайней мѣрѣ, гдѣ хлѣбопашество составляетъ главное его занятіе, обработать столь значительное количество земли, что оно вполне способно обезпечить его нужды, что количество пахотной земли можетъ вполне удовлетворить экономическимъ требованіямъ земледѣлія, что этого количества здѣсь относительно населенія приходится гораздо болѣе, чѣмъ въ другихъ губерніяхъ. Но выводы, непосредственно вытекающіе изъ слѣдующей таблицы, обаяются и въ этомъ отношеніи не въ пользу Архангельской губерніи.

Имѣя въ предыдущей таблицѣ указаніе общаго количества всѣхъ земель подъ культурой, мы представимъ теперь: 1) количество такихъ земель, приходящееся по уѣздамъ на каждую душу наличнаго населенія, 2) количество одной пахотной земли, 3) сколько ея приходится на душу населенія.

У ѣ з д н.	Сколько приходится на душу культурныхъ земель.		Количество пахотной земли.		Сколько ея приходится на душу.	
	дес.	саж.	дес.	саж.	дес.	саж.
Архангельскій.	1	1,088	10,733	148	—	945
Холмогорскій.	—	2,286	13,016	2,162	—	1,036
Шенкурскій.	1	9	29,527	2,039	—	1,113
Пинежскій.	1	806	6,988	728	—	775
Мезенскій.	—	1,085	4,185	1,336	—	251
Онежскій.	—	2,044	7,240	1,462	—	576
Кемскій.	—	2,276	11,075	1,279	—	879
Для всей губерніи.	—	2,388	82,771	1,954	—	829

Эти данныя наглядно убѣждаютъ какую скудную пользу извлекаетъ населеніе изъ земли въ нашей губерніи, какая незначительная часть ея находится подъ обработкой. Если же къ этому прибавить климатическія условія страны, дурное качество почвы, весьма посредственные урожаи, то само собою представляется необходимость для населенія искать для себя средствъ жизни въ другихъ отрасляхъ промышленности.

Мы уже упомянули, что въ Архангельской губерніи далеко не опредѣлились еще данныя относительно качества какъ вообще культурной, такъ и въ особен-

ности пахатной земли. Мы здѣсь взяли самыя большія цифры, заимствуя ихъ изъ отчета объ экономическомъ положеніи края, представленнаго въ 1869 году инспекторомъ сельскаго хозяйства Г. Данилевскимъ Министрамъ Государственныхъ Имуществъ и Внутреннихъ Дѣлъ. Эти показанія, заимствованныя изъ Палаты Государственныхъ Имуществъ, значительно превышаютъ данныя, встречающіяся намъ въ разныхъ другихъ статьяхъ и изслѣдованіяхъ, равно и въ изданномъ въ 1874 году спискѣ мировыхъ участковъ Архангельской губерніи, гдѣ цифры о надѣлѣ крестьянъ взяты изъ Казенной Палаты, руководствующейся ими при составленіи окладныхъ листовъ. Такъ какъ и этотъ послѣдній разрядъ цифръ имѣетъ тоже оффиціальныя характеръ и даже ими руководствуются въ финансовыхъ соображеніяхъ, то мы и приводимъ ихъ для соображенія чтобы показать, что наши предыдущія вычисленія окажутся еще менѣе благоприятными, если эти послѣднія данныя будутъ приняты въ основаніе. Эти данныя количества крестьянскаго надѣла естественно должны быть сопоставлены съ цифрами той графы, которая у насъ значится подъ именемъ общаго количества культурныхъ земель.

	дес.	саж.
Архангельскій.	33,681	1,200
Холмогорскій.	25,359	600
Шенкурскій.	103,736	1,435
Пинежскій.	18,082	1,800
Мезенскій.	37,907	651
Онежскій.	26,109	—
Кемскій.	24,017	654
Итого.	268,893	1,540

Здѣсь только по одному Шенкурскому уѣзду встрѣчаемъ показанія выше нашихъ. Это объясняется тѣмъ, что только пока въ удѣльномъ вѣдомствѣ этого уѣзда введены уставныя грамоты и произведено межеваніе и надѣлъ земель крестьянамъ, поэтому въ представленной цифрѣ 103,736 десят. ни какъ нельзя уже подразумѣвать однихъ культурныхъ земель, потому что въ этотъ итогъ вошли и лѣса, выдѣленные крестьянамъ.

Немногимъ увеличится показанная нами площадь культурныхъ земель въ губерніи, если мы въ этому прибавимъ еще пространство всѣхъ расчистокъ, разрѣшенныхъ крестьянамъ Управленіемъ Государственныхъ Имуществъ съ 1860 года, когда состоялся законъ о дозволеніи крестьянамъ дѣлать расчистки направѣ сорочолѣтняго пользованія ими. Хотя количество разрѣшенныхъ расчистокъ далеко не выражаетъ еще вполне количества дѣйствительно сдѣланныхъ, но принимая цифру показанную такихъ разрѣшеній, получимъ за четыре года по 1874., 6302 десятины и 1104 кв. сажени.—Какъ ни ничтожна эта цифра для всей губер-

ніи, составляя около $\frac{1}{37}$ доли всѣхъ культурныхъ земель въ губерніи, но упомянутый нами законъ, должно считать одной изъ благодѣтельныхъ мѣръ правительства для края, такъ какъ, при дѣйствіи его, принимая и впредь одинаковое среднее приращеніе расчистокъ, можно ожидать въ теченіи полтора ста лѣтъ увеличенія вдвое пространства культурныхъ земель.

Двѣ нижеслѣдующія таблицы представляютъ намъ данныя для опредѣленія численности сельскаго населенія губерніи какъ всего наличнаго, такъ и съ распределеніемъ его по возрастамъ.

Имѣя въ виду указать для каждой мѣстности трудовую рабочую часть населенія, на которой опирается какъ производительность края, такъ и лежитъ вся тягость государственныхъ повинностей, мы примѣнительно къ этому и сдѣлали распределеніе возрастовъ: дѣтей до 15 лѣтъ, полурабочихъ до 18 л., рабочихъ отъ 18 до 60 лѣтъ и старыхъ свыше 60 лѣтъ. Въ данныхъ о числѣ населенія нѣтъ показанія о вѣроисповѣданіи, такъ, какъ все сельское населеніе Архангельской губерніи православной вѣры, опредѣлить же число раскольниковъ между ними, мы считали лишнимъ въ виду имѣющихся свѣдѣній объ этомъ въ эпархіальномъ вѣдомствѣ.

Мы должны еще упомянуть, что въ перечень сельскаго населенія и его промышленности не вошли самоѣды, (*) обитающіе въ Мезенской тундрѣ.

Этотъ пропускъ обуславливается характеромъ тѣхъ источниковъ, которые были приняты для изслѣдованія, потому, что между этимъ инородческимъ населеніемъ, состоящимъ подъ особымъ управленіемъ, нельзя было пока ввести подворныхъ описей. За тѣмъ перечислены кромѣ самыхъ крестьянъ и лица другихъ сословій, живущіе подъ вѣдомствомъ волостнаго управленія.

Вторая таблица наглядно изображаетъ относительное количество мужчинъ и женщинъ въ наличномъ населеніи каждаго уѣзда. Въ распределеніи же по возрастамъ указываемъ какъ по уѣздно, такъ и по всей губерніи какую часть, или какой процентъ всякій изъ этихъ четырехъ возрастовъ обоихъ половъ занимаетъ по отношенію ко всему наличному населенію.

Общій итогъ сельскаго населенія обою пола для каждаго изъ уѣздовъ выразится въ слѣдующихъ цифрахъ:

Архангельскій.	27,244
Холмогорскій.	30,150
Шенкурскій.	63,625
Пинежскій.	21,768

* Самоѣдовъ считалось въ 1870 г. въ Мезенскомъ уѣздѣ 2,803 м. п. и 2,942 жен. пола. Въ составъ сельскаго населенія Архангельской губерніи входятъ Корелы 7,634 м. 8,167 ж. и Лопари 1.083 м. 944 ж. Кемскаго уѣзда и Зыряне, коихъ считается свыше 12,000, Мезенскаго уѣзда.

Мезенскій 35,964
 Онежскій 30,607
 Кемскій 30,241

Итого. 239,599

У Б В Д Ы	Число наличных душ.		Детей до 15 лѣтъ.		Полурабочихъ отъ 15 до 18 л.		Рабочихъ отъ 18 до 60 л.		Старшихъ свыше 60 л.		Лица другія		Грамотныхъ.		Учащихъ ся.	
	муж.	жен.	муж.	жен.	муж.	жен.	муж.	жен.	муж.	жен.	муж.	жен.	муж.	жен.	муж.	жен.
Архангельск.	13008	14236	4241	4251	988	959	6741	7641	1038	1385	296	296	2671	616	473	161
Холмогорскій	14058	16092	5327	5433	1468	1646	6462	7801	801	1212	605	605	2545	826	579	135
Шенкурскій	30483	33142	11524	11587	2140	2302	15289	17410	1530	1843	1544	1544	3911	227	732	44
Цыренскій	10606	11162	3582	3596	1122	1194	5240	5652	662	720	787	787	1458	57	382	20
Мезенскій	17291	18073	6271	6783	1206	1247	8650	9454	1164	1189	505	505	1592	201	357	46
Онежскій	14173	16434	5129	5111	930	931	7196	9110	918	1282	428	428	2785	91	518	28
Кемскій	14463	15778	4790	4608	1041	1092	7805	8907	827	1171	174	174	1054	176	331	71
Для всей губер.	114082	125517	40864	41369	8895	9371	57388	65975	6940	8802	4340	4340	16016	2194	3379	505

ПРОЦЕНТНОЕ ОТНОШЕНИЕ РАЗЛИЧНЫХЪ ВОЗРАСТОВЪ ПО ПОЛАМЪ КЪ ИТОГАМЪ НАЛИЧНАГО НАСЕЛЕНИЯ.

Архангельск.	47,71	52,26	15,756	15,106	3,102	3,332	24,774	28,104	3,761	5,108	1,108	1,108	9,780	2,126	1,773	0,359
Холмогорскій	46,162	53,838	17,100	18,201	4,280	5,245	21,743	25,787	2,105	4,101	2,210	2,210	8,344	2,173	1,788	0,344
Шенкурскій	46,796	53,204	18,111	18,21	3,336	3,701	24,206	27,337	2,214	2,280	2,250	2,250	6,114	0,335	1,115	0,166
Цыренскій	48,172	51,228	16,445	16,332	5,115	5,248	24,207	25,386	3,04	3,203	3,362	3,362	6,309	0,226	1,178	0,100
Мезенскій	48,107	51,893	17,443	18,386	3,335	3,244	24,105	26,328	3,223	3,23	1,24	1,24	4,42	0,255	0,299	0,112
Онежскій	46,73	53,27	16,775	16,69	3,203	3,203	23,351	29,776	2,289	4,218	1,339	1,339	9,219	0,229	1,199	0,109
Кемскій	47,182	52,818	15,783	15,223	3,244	3,161	25,28	29,245	2,273	3,87	0,57	0,57	3,48	0,254	1,209	0,229
Для всей губер.	47,161	52,839	17,105	17,220	3,171	3,291	23,94	27,33	2,289	3,267	1,781	1,781	6,778	0,201	1,241	0,221

Сравнивая въ предыдущей таблицѣ процентныя показанія по каждому уѣзду съ среднимъ выводомъ подобныхъ процентовъ для цѣлой губерніи находимъ:

а) что въ наличномъ населеніи, если считать въ Архангельскомъ и Кемскомъ уѣздахъ нормальнымъ отношеніе между обоими полами, то Шенкурскій, Холмогорскій а особенно Онежскій представляютъ болѣе значительный перевѣсъ женскаго пола надъ мужскимъ, въ то время какъ въ Пинежскомъ и Мезенскомъ подобный перевѣсъ становится менѣе замѣтенъ.

б) Въ возрастѣ дѣтей. По сравнительному количеству населенія этаго возраста уѣзды располагаются въ слѣдующемъ порядкѣ:

Шенкурскій.	36,32
Мезенскій.	36,25
Холмогорскій.	35,67
Онежскій.	33,44
Пинежскій.	32,97
Кемскій.	31,06
Архангельскій.	30,62

Подобныя значительныя различія могутъ быть только удовлетворительно объяснены изученіемъ движенія населенія въ каждомъ уѣздѣ. Впрочемъ сдѣланное нами для примѣра вычисленіе изъ данныхъ о движеніи народонаселенія за 5 лѣтъ приводитъ совершенно почти къ тѣмъ же результатамъ, такъ что въ немъ уѣзды по относительному числу рождаемости располагаются почти совершенно въ томъ же порядкѣ. Одно рожденіе приходится въ

Мезенскомъ	на	23,3	человѣка.
Шенкурскомъ.	26,5	
Пинежскомъ	26,7	
Онежскомъ.	27,1	
Холмогорскомъ.	31,4	
Архангельскомъ.	31,6	
Кемскомъ.	33	

Такъ что въ этомъ выводѣ какъ и въ предыдущихъ уѣзды Мезенскій и Шенкурскій занимаютъ первое мѣсто, а Архангельскій и Кемскій послѣднее.

Что же касается сравнительнаго отношенія половъ въ этомъ возрастѣ, то для всей губерніи мы замѣчаемъ лишь незначительный перевѣсъ женскаго пола, всего на 0,21% надъ мужскимъ, но въ отдѣльности по уѣздамъ этотъ общій законъ нарушается и мы встрѣчаемся съ противоположнымъ явленіемъ въ Кемскомъ

(0,60), Архангельскомъ (0,50), Онежскомъ (0,06). Съ другой стороны Мезенскій уѣздъ представляетъ самый значительный перевѣсъ женскаго пола простирающійся до 1,13%.

в) Относительно возраста полуробочихъ уѣзды располагаются въ слѣдующемъ порядкѣ:

Пинежскій.	10,63
Холмогорскій.	10,31
Архангельскій.	7,11
Кемскій.	7,05
Шенкурскій.	6,97
Мезенскій.	6,79
Онежскій.	6,06

Сравненіе половъ даетъ для губерніи перевѣсъ женскаго надъ мужскимъ въ 0,20%, но и здѣсь равно какъ и въ дѣтскомъ возрастѣ Архангельскій (0,10) и Кемскій (0,17) обнаруживаютъ противоположное отношеніе и къ нимъ еще примыкаетъ вновь Холмогорскій, гдѣ перевѣсъ мужчинъ достигаетъ до 0,44% за то въ Онежскомъ совершенно уравнивается численность половъ, а въ Мезенскомъ это равенство не многимъ нарушилось въ пользу женщинъ (0,09).

г) Большая или меньшая сравнительно численность рабочаго населенія, находящагося въ возрастѣ полномъ силъ отъ 18 до 60 лѣтъ среди крестьянскаго сословія можетъ составлять одно изъ главнѣйшихъ основаній для сужденія о производительности извѣстной среды и вмѣстѣ съ тѣмъ и ея благосостоянія, такъ какъ населеніе этого возраста составляетъ настоящій производительный классъ, на которомъ лежатъ какъ тягости государственныя, такъ и забота о населеніи другихъ возрастовъ, составляющихъ уже часть потребителей.

Численность лицъ этого возраста въ уѣздахъ выражается въ слѣдующей постепенности:

Кемскій.	54,33%
Онежскій.	53,27
Архангельскій.	52,78
Шенкурскій.	51,10
Мезенскій.	50,33
Пинежскій.	50,03
Холмогорскій.	47,30

Такимъ образомъ разница между первымъ Кемскимъ и послѣднимъ Холмогорскимъ выражается въ 7.23% и она можетъ быть объяснена только преобладаніемъ въ послѣднемъ изъ нихъ отхожихъ промысловъ.

Для всѣхъ же уѣздовъ вмѣстѣ взятыхъ численность рабочаго населенія выразится 51,47%, слѣдовательно не многимъ больше половины всего наличнаго населенія. Отношеніе между полами въ этомъ возрастѣ, составляя для всей губерніи перевѣсъ женскаго населенія надъ мужскимъ въ 3,59%, въ уѣздахъ выражается чрезвычайно разнообразно, что неминуемо ведетъ къ заключенію какого рода трудъ дѣйствуетъ болѣе губительно на уменьшеніе рабочихъ силъ, причиняя преждевременную смерть рабочаго главы семейства, увеличивая тѣмъ самамъ числа безпомощныхъ вдовъ и сиротъ. Это заключеніе мы въ правѣ вывести, такъ какъ нижеслѣдующая таблица находится въ полномъ соотвѣтствіи съ другой, которую увидимъ послѣ о числѣ вдовъ и сиротъ. Перевѣсъ женскаго пола надъ мужскимъ представляется по уѣздамъ въ слѣдующемъ видѣ:

Пинежскій.	1,89%
Мезенскій.	2,23
Архангельскій.	3,30
Шенкурскій.	3,33
Кемскій.	3,65
Холмогорскій.	4,44
Онежскій.	6,25

Самое благопріятное отношеніе въ численности половъ представляютъ два восточные уѣзда Пинежскій и Мезенскій, между тѣмъ какъ Холмогорскій и Онежскій стоятъ внѣ нормальныхъ условій. Такъ какъ подобныя явленія весьма характеристичны и въ нихъ можетъ вполне ясно отражаться экономическій и нравственный строй общества, то слѣдующая таблица представитъ намъ во всѣхъ уѣздахъ по каждой волости сколько приходится въ рабочемъ населеніи женщинъ на 100 мужчинъ.—Эти данныя могутъ послужить пособіемъ къ заключеніямъ и выводамъ, которые будутъ вытекать изъ послѣдующаго описанія разныхъ господствующихъ промысловъ въ губерніи; тѣмъ болѣе, что при громадныхъ пространствахъ нашихъ уѣздовъ, изъ которыхъ нѣкоторые равняются нѣсколькимъ губерніямъ, различныя волости въ одномъ и томъ же уѣздѣ могутъ имѣть весьма различный хозяйственный строй и населеніе ихъ находить средства для жизни въ совершенно различныхъ промыслахъ и заработкахъ.

д.) На старческой возрастъ свыше 60 лѣтъ въ губерніи приходится 6,56% населенія обоего пола.—Если можно судить по числу стариковъ о томъ, гдѣ естественныя условія климата и быта болѣе благопріятствуютъ населенію, давая возможность тѣмъ, которые счастливо прошли трудовой періодъ жизни, достигать глубокой старости, то уѣзды нашей губерніи представляютъ слѣдующіе данныя для этого.

Процентъ стариковъ и старухъ въ нихъ будетъ:

Архангельскій.	.	.	8,89
Онежскій.	.	.	7,17
Пинежскій.	.	.	6,70
Холмогорскій.	.	.	6,66
Кемскій.	.	.	6,60
Мезенскій.	.	.	6,26
Шенкурскій.	.	.	4,23

Замѣчательно что Шенкурскій уѣздъ почти единственный, который по преимуществу долженъ быть названъ земледѣльческимъ, занимаетъ самую низшую ступень. Не ужели промысловая жизнь населенія другихъ уѣздовъ болѣе благоприятствуетъ достиженію возраста глубокой старости чѣмъ трудъ земледѣльскій? Что же касается Онежскаго уѣзда, то онъ здѣсь занимаетъ второю мѣсто, что однакожь не противорѣчитъ высказанному нами ранѣе заключенію, а еще болѣе служить ему подтвержденіемъ. Смертность значительная среди мужчинъ рабочаго населенія этого уѣзда имѣетъ своей причиной не мѣстныя условія, которыя напротивъ вполне благоприятны, для достиженія самой глубокой старости, а тѣ отхожіе промыслы, какими занята значительная часть населенія этого уѣзда.

Въ этомъ насъ вполне убѣждаетъ и слѣдующая частная таблица отношенія между полами въ рабочемъ населеніи по волостямъ, гдѣ мы замѣчаемъ что это цифровое отношеніе весьма различно по волостямъ одного и того же уѣзда и именно крайне неблагоприятно въ тѣхъ изъ нихъ, въ которыхъ господствуютъ отхожіе промыслы.

Что же касается сравнительнаго отношенія между полами въ старческомъ возрастѣ, то здѣсь мы не встрѣчаемъ между различными уѣздами такихъ рѣзкихъ различій, какъ въ другихъ возрастахъ, напротивъ здѣсь исчезаютъ колебанія и уравниваются отношенія, такъ что общій перевѣсъ для цѣлой губерніи старухъ надъ стариками на 0,78% колеблется только въ предѣлахъ 0,07—1,36 процента, что представляетъ слѣдующая таблица:

Мезенскій.	0,07	Кемскій.	1,14
Пинежскій.	0,25	Онежскій.	1,91
Шенкурскій.	0,49	Архангельскій.	1,27
		Холмогорскій.	1,63

Слѣдующая затѣмъ таблица показываетъ намъ процентное отношеніе разныхъ возрастовъ къ итогамъ наличнаго населенія каждаго изъ обоихъ половъ въ отдѣльности. Изъ этой таблицы мы можемъ видѣть сколько изъ всего наличнаго числа какъ мужчинъ такъ и женщинъ приходится лицъ того и другаго пола на каждый возрастъ.

У Ѣ З Д Ы.	Мужеское населеніе.				Женское населеніе.			
	Дѣти до 15 лѣтъ	Полурабочіе отъ 15 до 18 л.	Рабочіе отъ 18 до 60 лѣтъ.	Старше свыше 60 л.	Дѣти до 15 лѣтъ	Полурабочіе отъ 15 до 18 л.	Рабочія отъ 18 до 60 лѣтъ.	Старшія свыше 60 л.
Архангельскій	32,8	7,59	51,82	7,77	29,86	6,73	53,87	9,72
Холмогорскій	37,82	10,44	45,99	5,89	33,76	10,22	48,99	7,53
Шенкурскій	37,80	7,02	50,15	5,01	34,96	6,94	52,53	5,56
Пинежскій	33,77	10,57	49,40	6,24	32,21	10,69	50,63	6,45
Мезенскій	36,26	6,39	50,02	6,78	36,32	6,67	50,62	6,36
Онежскій	36,18	6,56	50,77	6,47	31,1	5,66	55,42	7,86
Кемскій	33,11	7,14	53,96	5,72	29,2	6,792	56,45	7,48
Для всей губерніи	35,81	7,78	50,29	6,08	32,95	7,46	52,56	7,01

Сравнивая выводы, полученные нами для Архангельской губерніи съ таблицей, составленной по вычисленіямъ Академика Буняковского для распредѣленія по возрастамъ 1,000 душъ православнаго населенія въ Россіи, мы находимъ что въ мужскомъ населеніи Архангельской губерніи численный составъ возраста дѣтей до 15 лѣтъ значительно уступаетъ подобному возрасту взятому для всей Россіи по указаннымъ вычисленіямъ, основаннымъ на даныхъ за 1862 г., въ то время какъ другіе возрасты представляютъ противоположное отношеніе. Это явленіе само собою находится въ тѣсной зависимости съ чрезвычайно тихимъ возрастаніемъ народонаселенія въ Архангельской губерніи, которая дѣйствительно въ этомъ отношеніи чрезвычайно рѣзко отличается отъ другихъ губерній. Тѣмъ замѣтнѣе становится малочисленность у насъ состава дѣтскаго возраста, что другіе возрасты представляютъ очень значительный процентъ перевѣса въ пользу нашей губерніи, какъ мы увидимъ ниже:

Возрасты:	Архан. губернія.	Россія.	% отношеніе.
до 15 лѣтъ.	358	384	— 6,8.
15 — 18	77	61	+ 20,8.
18 — 60	502,9	501,7	+ 0,3.
Свыше 60	60	53	+ 11,7.

Для того чтобы имѣть болѣе данныхъ для заключенія о составѣ нашего народонаселенія, сопоставимъ цифры, приходящіяся, на разные возрасты во Франціи по опредѣленіямъ Дювиллара за 1865 годъ и въ Бельгіи по Кетле (народная перепись 1846 года), а также въ Самарской губерніи, какъ единственной изъ нашихъ губерній, для которой имѣются данныя подобнаго рѣда.

Таблицы Дювиллара и Кетле относятся къ обоему полу, а для Самарской губерніи и цѣлой Россіи по вычисленіямъ Буняковского имѣемъ показанія для каждаго изъ половъ въ отдѣльности. (*).

	На 1000 душъ населенія приходится.					
	Дѣтей до 15 лѣтъ		Полурабочихъ и рабочихъ отъ 15 до 60 л.		Старыхъ свыше 60 л.	
	муж.	жен.	муж.	жен.	муж.	жен.
Архангельская	358	330	581	600	61	70
Самарская	427	417	533	549	40	34
Россія	384	375	563	558	53	67
Франція	303		597		100	
Бельгія	322		585		89	

Такимъ образомъ тѣ заключенія, къ которымъ мы пришли раньше относительно состава различныхъ возрастовъ въ нашей губерніи, еще яснѣе подтверждаются при сравненіи съ Самарской губерніей. — Сличая же эти данныя съ двумя другими государствами, мы видимъ, что наша губернія имѣетъ преимущество предъними въ численности дѣтскаго возраста, но значительно уступаетъ имъ въ численности лицъ свыше 60 лѣтъ. Что же касается средняго возраста отъ 15 до 60 лѣтъ, то Архангельская губернія, по численности лицъ въ немъ, ближе подходит къ этимъ двумъ государствамъ, чѣмъ Самарская губернія и вся Россія и слѣдовательно находится почти въ совершенно одинаковыхъ условіяхъ относи-

*) Записки Императорской Академіи наукъ Т. VIII 1866 года стр. 124 и 126.

тельно рабочихъ силъ съ этими государствами.

Изъ сравненія же численнаго отношенія половъ въ различныхъ возрастахъ, мы замѣчаемъ какъ въ Архангельской, такъ и въ Самарской губерніяхъ численный перевѣсъ женщинъ надъ мужчинами въ возрастѣ отъ 15 до 60 лѣтъ и даже въ той же самой пропорціи, что противорѣчитъ вычисленіямъ выведеннымъ для всей Россіи, но въ возрастѣ старыхъ въ Архангельской губерніи, равно какъ и во всей Россіи видѣнъ перевѣсъ женщинъ надъ мужчинами, въ то время какъ въ Самарской губерніи преобладаетъ мужской полъ.—Такъ на 100 мужчинъ приходится женщинъ:

Въ возрастахъ.	Арханг. губер.	Самарская.	Россія.
до 15 л.	92	98	98
отъ 15 до 60 л.	103	103	99
свыше 60 л.	115	85	126

Климатическія условія столь разнообразныя на такомъ огромномъ пространствѣ, какое занимаетъ Россія, естественно должны имѣть вліяніе на болѣе или менѣе раннее развитіе какъ физическихъ силъ, такъ и умственныхъ способностей человѣка, поэтому едва ли могутъ быть принята одна норма для всей Россіи для опредѣленія возраста, съ котораго человѣкъ является рабочей силой въ семьѣ, но несомнѣнно, что достигшіе 18 лѣтъ всегда могутъ считаться уже полными работниками.

Такъ опредѣлялся возрастъ полныхъ работниковъ и комиссіями составленными для уравненія денежныхъ сборовъ съ государственныхъ крестьянъ, которыя по порученію Министерства Государственныхъ Имуществъ собрали свѣдѣнія изъ ревизскихъ сказокъ и подворныхъ описей о численномъ составѣ населенія по шести губерніямъ.

Эти изысканія послужили источникомъ академику К. С. Веселовскому для статьи его „о распредѣленіи народонаселенія въ Россіи по возрастамъ“ помѣщенной въ запискахъ Императорскаго русскаго географическаго общества 1861 годъ. Выводы этой статьи послужатъ намъ для сравненія численности рабочаго населенія нашей губерніи съ другими.

Такъ на 100 душъ мужскаго населенія приходится работниковъ:

Въ губерніяхъ:

Новгородской. 53,89

Саратовской. 53,34

Владимірской.	.	.	52,85
Нижегородской.	.	.	52,55
Тверской.	.	.	51,54
Московской.	.	.	50,86
Архангельской.	.	.	50,29
Самарской.	.	.	48,32

Процентъ рабочихъ выведенный Академикомъ Буняковскимъ для всей Россіи будетъ 50,18.

Кромѣ крестьянъ въ деревняхъ встрѣчаются лица другихъ сословій какъ то: мѣщане, солдаты, ихъ жены и дѣти. Общее число ихъ впрочемъ не простирается для всей губерніи и до двухъ процентовъ и при томъ число мѣщанъ, за исключеніемъ двухъ волостей Подборской Пинежскаго уѣзда и Пустозерской Мезенскаго, крайне незначительно, такъ что весь итогъ лицъ другихъ сословій образуютъ солдаты. По численности лицъ этого сословія уѣзды идутъ въ слѣдующемъ порядкѣ:

Пинежскій.	.	.	3,62 ⁰ / ₀
Шенкурскій.	.	.	2,50
Холмогорскій.	.	.	2,00
Мезенскій.	.	.	1,40
Онежскій.	.	.	1,39
Архангельскій.	.	.	1,08
Кемскій.	.	.	1,57

Для цѣлой губерніи.	.	.	1,81
---------------------	---	---	------

Число грамотныхъ представляетъ въ Архангельской губерніи, слѣдующее процентное содержаніе въ наличномъ населеніи:

Архангельскій.	:	.	12,06
Холмогорскій.	.	.	11,17
Онежскій.	.	.	9,48
Пинежскій.	.	.	6,95
Шенкурскій.	.	.	6,49
Мезенскій.	.	.	4,97
Кемскій.	.	.	4,06
Для всей губерніи.	.	.	7,69

Изъ этого мы видимъ, что число грамотныхъ уменьшается по мѣрѣ отдаленно-

сти отъ губернскаго города. Въ ближайшихъ уѣздахъ число ихъ значительнѣе и постепенно становится меньше, чѣмъ дальше по направленію радіуса, идущаго отъ центра, составляющаго средоточіе образованности для такого обширнаго края.

Но этотъ законъ, выведенный нами изъ предъидущей таблицы вѣренъ относительно общаго числа грамотныхъ, но непримѣнимъ относительно каждаго изъ обоихъ половъ взятыхъ въ отдѣльности. Это неравенство въ числѣ грамотныхъ между обоими полами яснѣе представится намъ, когда мы выведемъ по сколько лицъ того и другаго пола приходится въ каждомъ уѣздѣ на 100 человекъ грамотныхъ. Само собою разумѣется, что нисходящій порядокъ, принятый нами въ таблицѣ въ числѣ грамотныхъ лицъ мужскаго пола обуславливаетъ восходящій порядокъ числа грамотныхъ женскаго пола.

На 100 человекъ грамотныхъ вообще приходится:

	М.	Ж.
Онежскій.	96,80	3,20
Пинежскій.	96,24	3,76
Шенкурскій.	94,05	5,95
Мезенскомъ	88,79	11,21
Кемскій.	85,68	14,32
Архангельскій.	81,28	18,72
Холмогорскій.	75,49	24,51
Для всей губерніи.	87,95	12,05

Но эта таблица, представляя сравнительное отношеніе по числу грамотныхъ между обоими полами, не можетъ еще намъ дать вѣрнаго понятія о томъ на сколько распространена грамотность между лицами каждаго пола взятаго въ отдѣльности. Для этого мы ниже и приводимъ показаніе по каждому уѣзду, на сколько мужчинъ наличнаго населенія приходится одинъ грамотный и на сколько женщинъ наличнаго населенія приходится одна грамотная. Это можетъ быть вѣрнѣйшимъ указаніемъ, гдѣ болѣе всего ощущается потребность въ школахъ для того и другаго пола.

Такъ 1 грамотный приходится въ уѣздахъ:

Архангельскомъ на	4,8	мужчинъ:	23,1	женщинъ.
Онежскомъ	5,		180,5	
Холмогорскомъ	5,5		19,4	
Пинежскомъ	7,2		195,8	
Шенкурскомъ	7,7		160,1	
Мезенскомъ.	10,8		92,9	
Кемскомъ	13,7		89,6	

Эти цифры приводятъ къ довольно благоприятному заключенію относительно распространенія грамотности среди мужчинъ особенно въ первыхъ трехъ уѣздахъ, но въ тоже время показываютъ намъ и безотрадное состояніе въ этомъ отношеніи женскаго населенія особенно въ уѣздахъ Шенкурскомъ, Онежскомъ и Пинежскомъ тѣмъ болѣе, что въ нихъ процентъ грамотныхъ женщинъ вдвое ниже, чѣмъ въ самыхъ отдаленныхъ уѣздахъ Мезенскомъ и Кемскомъ, гдѣ сравнительно съ громаднымъ ихъ протяженіемъ такъ мало существовало условій и средствъ для распространенія грамоты.

Того же самое явленіе, которое мы видѣли въ послѣдней таблицѣ распространенія грамотности, повторяется съ незначительными лишь измѣненіями и въ процентномъ вычисленіи числа учащихся по поламъ, что можно ясно видѣть изъ общей таблицы нашей въ графѣ грамотности, почему мы и не будемъ здѣсь группировать этихъ данныхъ по поламъ, а приведемъ здѣсь лишь общій процентъ числа учащихся обоюга пола, располагая уѣзды, по величинѣ самаго процента относительно всего наличнаго населенія:

Холмогорскій.	.	.	2,36
Архангельскій.	.	.	2,32
Пинежскій.	.	.	1,87
Онежскій	.	.	1,78
Кемскій.	.	.	1,32
Шенкурскій.	.	.	1,21
Мезенскій.	.	.	1,11
Для всей губерніи.	.	.	<u>1,62</u>

Какъ ни мало утешительны эти данныя, указывая на крайнюю недостаточность средствъ для образованія народа, на трудную задачу, даже въ будущемъ, какъ для самаго общества, такъ и для правительства выйти когда либо изъ подобнаго положенія, при той разбросанности населенія, какое представляютъ нѣкоторые уѣзды, гдѣ деревни другъ отъ друга отстоятъ въ большемъ разстояніи нежели города въ иныхъ губерніяхъ: но все же этотъ крайне ничтожный процентъ учащихся, выведенный нами изъ переписи превышаетъ на 40% тотъ, который за 1872 годъ показанъ оффиціально въ числѣ учащихся въ сельскихъ училищахъ подвѣдомственныхъ учебному надзору.—Это показываетъ, что при недостаточности учебныхъ заведеній, при отдаленности ихъ, при возможности пользоваться ими развѣ только брайне незначительной части населенія, въ нѣкоторыхъ мѣстностяхъ еще существуютъ другія частныя средства обученія грамотѣ.

Вотъ цифры обучавшихся въ сельскихъ школахъ:

ВОЛОСТИ.	Число школь.	Число уча-		ВОЛОСТИ	Число школь.	Число уча-	
		щихся.				щихся.	
		муж.	жен			муж.	жен.
ШЕНКУРСКИЙ УЕЗДЪ.				НЮХОТСКАЯ			
Устьявская	1	39	5	Нюхотская	1	38	—
Власьевская	1	30	—	Погоская	1	22	11
Благовѣщенская	2	93	5	Юшкозерская	1	20	1
Кургоминская	3	104	10	Ухтинская	1	26	1
Ростовская	1	36	6	Керетская	1	37	3
Предтеченская	2	96	14	Кузоменская	1	13	10
Великониколаевская	1	41	1	Вокनावолоцкая	1	24	—
Устьяпаденская	1	34	2				
				ПИНЕЖСКИЙ УЕЗДЪ.			
	12	473	43	Никитинская	3	92	13
АРХАНГЕЛЬСКИЙ УЕЗДЪ.				Ярушевская	1	18	1
Рикасовская	2	162	77	Подборская	1	29	10
Вознесенская	2	120	13	Тимошинская	1	32	—
Лявлевская	1	21	14	Михайловская	1	38	2
Патраковская	1	38	—				
Яренгская	1	18	1	ХОЛМОГОРСКИЙ УЕЗДЪ.			
Кехотская	1	18	3	Кушевская	1	41	21
Золотицкая	1	26	—	Емецкая	1	39	5
				Селецкая	1	50	2
	9	404	108	Петровская	1	31	1
ОНЕЖСКИЙ УЕЗДЪ.				Ломонозовская	1	40	13
Мардинская	1	31	5				
Посадная	2	79	13	МЕЗЕНСКИЙ УЕЗДЪ.			
Новолоцкая	1	26	3	Мохченская	1	74	17
Кяндская	2	53	7	Красноборская	1	26	1
Ворзогорская	1	57	9	Дорогорская	1	25	7
Калгачинская	1	23	—	Юромская	1	18	5
				Лешуконская	1	25	2
	8	269	37	Пустозерская	1	28	—
КЕМСКИЙ УЕЗДЪ.							
Сороцкая	2	53	—				
Колежемская	1	28	12		6	196	32

Всего по губернии сельскихъ школь 57, въ нихъ учащихся м. п. 2,013—ж.—343 а всего 2,356.

Распределение населенія по семейному состоянию.

Чтобы не усложнять нашего описанія множествомъ частныхъ таблицъ, для этого

въ настоящей статьѣ представлены только сводныя данныя по уѣздамъ и цѣлой губерніи безъ подробнаго перечисленія отдѣльныхъ волостей, тѣмъ болѣе, что мы здѣсь ограничились только указаніемъ числа домохозяйствъ и состава ихъ, выразивъ при этомъ процентъ, приходящійся въ этомъ составѣ на мужчинъ и на женщинъ. Затѣмъ указано по каждому уѣзду число женатыхъ и вдовыхъ въ мужскомъ населеніи и число замужнихъ и вдовъ въ женскомъ и сдѣланъ процентный выводъ отношенія этихъ семейныхъ положеній къ итогу всего населенія, вообще, равно какъ и къ итогамъ населенія každато изъ обоихъ половъ въ отдѣльности. При собираніи данныхъ по этому предмету неудовлетворительность и сбивчивость показаній по нѣсколькимъ волостямъ въ губерніи, происшедшая преимущественно отъ смѣшенія понятій семейства и домохозяйства, заставила для большей вѣрности выводовъ исключить эти волости изъ нашихъ сводовъ.

Такихъ волостей оказалось по Холмогорскому уѣзду 3, Мезенскому 1, Онежскому 1, и Кемскому 8, по этимъ слѣдовательно уѣздамъ число домохозяевъ должно быть принимаемо не относительно итоговъ всего населенія данныхъ уѣздовъ, но за исключеніемъ населенія тѣхъ волостей которые выпущены при счетѣ. Подобнымъ образомъ по Кемскому уѣзду должно быть принимаемо и число вдовыхъ, женатыхъ, вдовъ и замужнихъ не относительно всего населенія уѣзда, а за исключеніемъ трехъ волостей, не давшихъ удовлетворительныхъ показаній по этому предмету (*).

У ъ з д ы.	Число домохозяйствъ.	На каждое домохозяйство приходится		
		Число душъ.	Въ томъ числѣ	
			муж.	жен.
Мезенскій	4934	6,8	3,3	3,5
Пинежскій	3273	6,16	3,2	3,4
Шенкурскій	9706	6,5	3,11	3,4
Холмогорскій	3787	6,5	3,10	3,5
Онежскій	4813	6,11	2,8	3,3
Кемскій	3174	5,8	2,78	3,0
Архангельскій	4838	5,76	2,17	2,9
Итого	34525	6,3	3,0	3,3

*) По этому для нашихъ вычисленій о числѣ домохозяевъ придется принять слѣдующіе итоги населенія: Холмогорскій уѣздъ м. 11,587—ж. 13,247, Мезенскій 16,252— 17,549, Онежскій 13,650— 15,853, Кемскій 8,919— 9,689.

Для выводовъ же о числѣ вдовыхъ, женатыхъ и замужнихъ по Кемскому уѣзду должно быть принимаемо за наличное населеніе м. 12,026—ж. 13,079. Соответственно съ этимъ конечно измѣнятся итоги и для цѣлой губерніи, въ первомъ случаѣ будетъ: м. 104,505—ж. 114,879 всего 219,383, а во второмъ 111,654 м., 122,818 ж., а всего 234,472 ч.

Въ этой таблицѣ уѣзды располагаются въ порядкѣ большей или меньшей многочисленности домохозяйствъ крестьянъ. Изъ ней мы видимъ, что въ этомъ отношеніи нѣтъ большихъ различій между разными уѣздами губерніи. Что же касается отношенія половъ въ отдѣльныхъ домохозяйствахъ, то и оно почти вездѣ одинаково), такъ что перевѣсъ женщинъ надъ мужчинами выражается количествомъ 0,2. Только два уѣзда представляютъ уклоненіе отъ этого общаго закона, именно Холмогорскій и Онежскій, гдѣ перевѣсъ въ домохозяйствахъ женскаго пола надъ мужскимъ представляется въ дробн 0,5.

У ѣ з д ы.	Мужское населеніе.					
	Ч и с л о.		‰ къ итогу всего населен.		‰ къ итогу мужск. насел.	
	Женатыхъ	Вдовыхъ.	Женатыхъ	Вдовыхъ	Женатыхъ	Вдовыхъ.
Онежскій	5893	389	19,2	1,2	41,5	2,7
Мезенскій	6941	555	19,2	1,5	40,1	3,2
Шенкурскій	11979	948	18,8	1,3	39,3	3,1
Холмогорскій	5440	545	18,0	1,8	38,8	3,8
Кемскій	4517	408	17,0	1,6	37,5	3,3
Архангельскій	4792	573	17,5	2,1	36,8	4,4
Пинежскій	3711	384	17,0	1,7	34,0	3,6
Итого.	43273	3802	18,4	1,6	38,7	3,4

У ѣ з д ы.	Женское населеніе.					
	Ч и с л о.		‰ къ итогу всего населен.		‰ къ итогу женск. насел.	
	Замужнихъ.	Вдовъ.	Замужнихъ.	Вдовъ.	Замужнихъ.	Вдовъ.
Мезенскій	6940	1454	19,2	4,0	37,1	7,7
Шенкурскій	12017	3833	18,8	6,0	36,2	11,8
Онежскій	5890	2184	19,2	7,1	35,8	13,2
Кемскій	4511	1674	17,0	6,8	34,4	12,7
Холмогорскій	5440	1957	18,0	6,4	33,9	12,1
Архангельскій	4810	1344	17,8	4,9	33,7	9,4
Пинежскій	3691	1277	16,9	5,0	33,0	11,4
Итого	43299	13723	18,4	5,8	35,2	11,1

Изъ этихъ двухъ таблицъ, въ которыхъ уѣзды расположены по относительному количеству женатыхъ и замужнихъ въ нихъ, мы видимъ, что условія благопріятствующія вступленію въ бракъ какъ для мужчинъ, такъ и для женщинъ въ каждомъ изъ уѣздовъ находятся почти въ полномъ согласіи и соотвѣтствіи между собою. Такъ Пинежскій и Архангельскій уѣзды представляютъ самое меньшее относительно число лицъ связанныхъ брачными узами какъ для мужчинъ, такъ и для женщинъ, въ то время какъ уѣзды Онежскій, Мезенскій и Шенкурскій имѣютъ сравнительно самый значительный процентъ какъ замужнихъ, такъ и женатыхъ. Только разница между максимумомъ и минимумомъ $\%$ женатыхъ относительно мужскаго населенія составляетъ 6,6. Такая же разница для замужнихъ относительно женскаго населенія будетъ составлять лишь 4,1 $\%$, значитъ болѣе равномѣрныя условія и одинаковыя шансы существуютъ во всѣхъ уѣздахъ для выхода замужъ женщинъ, чѣмъ для вступленія въ бракъ мужчинъ.

Что же касается числа вдовствующихъ, то относительные проценты ихъ какъ въ мужскомъ такъ и въ женскомъ населеніи далеко не впадаютъ въ такое согласіе и они не соотвѣтствуютъ также и числу лицъ, состоящихъ въ брачномъ союзѣ. Такъ по числу вдовствующихъ въ обояхъ полахъ, вмѣстѣ взятыхъ, уѣзды представляютъ слѣдующее отношеніе:

Кемскій. 16,0 $\%$	Шенкурскій. 14,9
Онежскій. 15,9	Архангельскій. 13,8
Холмогорскій. 15,9	Мезенскій. 10,9
Пинежскій. 15.		

Такъ два крайніе уѣзда одинъ на востокѣ а другой на западѣ представляютъ самое большое различіе между собою въ этомъ отношеніи. Но, рассматривая число вдовствующихъ отдѣльно по каждому полу, мы приходимъ къ другимъ заключеніямъ.

Выдѣливъ Мезенскій уѣздъ гдѣ мы встрѣчаемъ самый незначительный процентъ вдовъ 7,7 мы увидимъ, что Архангельскій уѣздъ, для котораго приходится самое значительное число вдовыхъ мужчинъ (4,4 $\%$), имѣетъ самое малое число вдовъ (9,1), напротивъ Онежскій уѣздъ, при самомъ большомъ относительно числѣ вдовъ, (13,2) представляетъ самый низкій процентъ вдовыхъ мужчинъ (2,7).

Вообще разность между максимумомъ и минимумомъ вдовствующихъ въ разныхъ уѣздахъ составляетъ для мужчинъ 1,7 $\%$ для женщинъ 5,5 $\%$. Этими только и ограничимся выводами относительно семейнаго состоянія населенія, не пытаясь находить пока ни какихъ объясненій для показанныхъ нами явленій, для чего требовалось бы другихъ данныхъ и цѣлаго рода статистическихъ изслѣдованій.

ОТДѢЛЪ 2-Й.

составъ рабочихъ силъ и распределе́нiе народонаселенiя по состоянiю здоровья и имущественной состоятельности.

НАЗВАНИЕ УЪЗДОВЪ И ВОЛОСТЕЙ.	Рабочія силы въ волости.			Немощные по состоянію здоровья.							Несостоятельныхъ въ иму- щественномъ отношеніи.				
	% на 100 ч. рабочаго на- селенія обо- ихъ половъ приходится.		или на 100 рабочихъ мужчинъ.	Слѣпыхъ.	Хромыхъ.	Безрукихъ.	Слабыхъ здо- ровьемъ отъ рожденія.	Глухонемыхъ.	Сумасшедшихъ.	Больн. икотою.	Брестян. вдовъ.	Сиротъ.	Бездомныхъ или бобылей.	Домохозяевъ не- имѣющихъ скота.	Нищихъ.
	муж.	жен.													
АРХАНГЕЛЬСКИЙ УЪЗДЪ.															
Рикасовская . . .	46,9	53,1	113	1	16	—	6	2	—	19	243	32	29	62	101
Бехотская . . .	45,0	55,0	122	9	28	2	2	3	—	69	204	36	21	52	76
Сюземская . . .	49,3	50,7	103	3	5	—	—	1	—	2	56	24	13	26	32
Вознесенская . .	48,3	51,7	107	20	59	1	31	21	1	28	348	59	63	145	162
Патракевская . .	40,7	59,3	119	2	—	—	1	2	—	—	14	23	1	6	32
Ярентская . . .	46,2	53,8	116	1	2	—	5	1	—	—	42	—	—	1	11
Соломбальская . .	49,0	51,0	104	2	5	—	—	1	—	1	82	1	19	18	22
Часовенская . . .	49,7	50,3	101	1	—	—	1	1	—	—	48	4	7	28	32
Лявленская . . .	45,7	54,3	119	6	22	1	15	2	—	35	177	98	32	114	76
Итого	46,9	53,1	113	45	137	4	61	34	1	154	1214	277	185	452	544
ХОЛМОГОРСКИЙ УЪЗДЪ.															
Медвѣдовская . .	45,0	54,9	122	4	2	—	1	1	—	—	202	33	7	13	48
Емецкая . . .	44,9	55,2	123	6	11	2	2	2	—	—	254	11	7	27	19
Зачачьевская . .	44,0	55,4	124	3	4	—	3	—	—	—	134	25	11	18	25
Яковлевская . . .	43,3	56,7	123	3	4	—	2	2	—	—	61	38	7	29	83
Селецкая . . .	43,7	56,3	124	4	14	3	6	4	—	—	200	21	6	17	59
Чернявскогорск	44,2	55,8	126	—	4	—	2	3	—	—	—	25	3	29	15
Григорьевская . .	46,2	53,8	116	1	6	—	1	2	—	—	70	2	2	25	11
Великодворская .	44,9	55,1	122	12	14	3	14	5	—	11	188	5	14	48	89
Бушевская . . .	46,5	53,5	115	20	16	17	6	6	—	126	328	46	36	87	133
Ломоносовская . .	45,8	54,2	118	7	6	—	44	—	—	39	318	75	70	91	49
Петровская . . .	46,6	53,4	114	12	4	2	12	7	—	—	163	17	4	15	204
Итого	45,3	54,7	121	71	87	17	93	32	—	176	1923	298	167	399	735
ШЕНКУРСКИЙ УЪЗДЪ.															
Устьявская . . .	45,7	54,3	119	12	16	3	6	7	—	—	233	99	55	81	111
Власьевская . . .	44,4	55,6	125	4	19	—	4	3	—	1	313	30	26	112	87
Великониколаевс.	48,7	51,3	105	17	44	3	17	9	—	—	566	46	75	87	84
Смотрковская . .	48,1	51,9	108	—	1	—	—	1	—	—	5	11	7	11	7
Ростовская . . .	45,9	54,1	118	15	8	3	4	1	—	—	62	2	14	143	182
Благовѣщенская .	46,8	53,2	114	13	45	5	4	49	3	—	489	17	62	70	94
Кургоминская . .	46,1	53,9	117	7	17	4	6	1	—	—	502	49	35	51	135
Шахановская . . .	49,8	50,2	102	—	—	—	—	—	—	—	2	1	1	—	—
Липовская . . .	46,1	53,9	117	—	4	—	—	—	—	—	35	—	2	2	8
Устьяденская . .	46,7	53,3	114	14	49	1	10	8	—	—	57	26	80	77	85
Предтеченская . .	47,2	52,8	101	14	27	1	8	13	1	—	563	29	50	69	140
Итого	46,7	53,3	114	96	230	20	59	92	4	1	2827	310	405	703	933

НАЗВАНИЕ УЪЗДОВЪ И ВОЛОСТЕЙ.	Рабочія силы въ волости.			Немощные по состоянію здоровья.							Несостоятельныхъ въ имуще- ственномъ отношеніи.				
	% на 100 ч. рабочаго на- селенія обо- ихъ половъ приходится.		или на 100 рабочихъ мужчинъ.	Слѣпыхъ.	Хромыхъ.	Безрукихъ.	Слабыхъ здо- ровьемъ отъ рожденія	Глуховатыхъ.	Сумашедшихъ.	Больн. икогю.	Крестьян. вдовъ.	Сиротъ.	Бездомовныхъ или бобылей.	Домохозяевъ не имѣющихъ скота.	Нищихъ.
	муж.	жен.													
ПИНЕЖСКИЙ УЪЗДЪ															
Никитинская . . .	47,9	52,1	109	23	31	10	32	2	—	2	350	8	2	28	214
Ярушенская . . .	49	51	104	5	20	1	13	4	—	64	100	13	11	34	149
Совпольская . . .	45,3	54,7	121	2	3	—	—	5	—	10	22	3	2	6	22
Биручевская . . .	46,3	53,7	116	2	6	—	5	2	1	152	82	85	9	84	159
Труфаногорская . . .	48,2	51,8	107	4	14	—	3	1	—	132	110	38	11	35	156
Леуновская . . .	47,8	52,2	109	2	5	—	9	3	—	107	108	165	37	20	55
Юрельская . . .	49,9	50,1	101	1	15	2	4	1	1	—	158	—	—	45	64
Тимошинская . . .	46,8	53,2	113	3	5	1	7	—	—	15	60	18	11	25	53
Михайловская . . .	52,9	47,1	89	8	25	4	2	2	—	6	129	11	2	25	21
Подборская . . .	45,8	54,2	118	5	5	2	3	3	—	1	141	8	7	28	20
Итого	48,1	51,9	108	55	129	20	78	23	2	489	1260	349	92	330	863
МЕЗЕНСКИЙ УЪЗДЪ															
Мохченская . . .	47,9	52,1	109	18	23	5	11	14	2	108	269	20	22	14	48
Койденская . . .	47,6	52,4	110	—	—	1	4	2	—	1	50	15	1	8	26
Пыская . . .	50,2	49,7	99	6	3	—	1	—	—	—	28	9	4	18	20
Устьцилемская . . .	49,2	50,8	103	20	7	—	4	6	—	1	29	16	7	22	27
Устькожвинская . . .	46,9	53,1	113	2	6	—	—	1	—	1	27	4	—	3	15
Дорогорская . . .	48,2	51,8	108	6	6	1	2	2	—	1	164	6	17	32	51
Кедвадомская . . .	46,7	53,2	114	19	2	—	5	6	—	7	30	9	—	1	8
Долгощельская . . .	49,2	50,8	103	4	5	—	6	—	—	—	34	3	2	12	7
Олемская . . .	45,7	54,3	119	9	—	—	2	—	—	—	—	3	—	5	7
Вожгорская . . .	48,1	51,9	108	4	7	1	5	9	—	—	35	4	—	1	13
Золотицкая . . .	46,5	53,5	115	1	1	—	—	3	—	6	9	9	4	10	21
Красноборская . . .	48,0	52,0	108	14	21	2	2	6	2	90	104	5	12	40	21
Койнаская . . .	46,2	53,8	116	2	8	2	1	3	—	2	81	13	13	25	45
Юромская . . .	46,4	53,6	116	13	27	1	27	7	—	11	93	2	6	36	73
Погорѣльская . . .	46,9	53,1	113	7	4	4	5	3	—	54	72	76	3	34	37
Пустозерская . . .	47,9	52,1	109	8	9	1	5	5	—	71	163	55	25	36	33
Лешуконская . . .	47,3	52,7	112	23	13	—	13	4	—	52	107	57	10	21	85
Итого	47,8	52,2	109	156	142	18	93	71	4	405	1295	406	126	318	537
ОНЕЖСКИЙ УЪЗДЪ															
Калгачинская . . .	47,3	52,7	111	11	8	4	7	4	1	—	68	—	9	17	80
Кяндская . . .	47,2	52,8	112	15	16	2	2	1	—	—	119	69	5	4	34
Ворзогорская . . .	46,3	53,7	116	4	4	—	1	—	—	—	64	—	1	2	8
Вачевская . . .	39,9	60,1	151	9	17	1	5	2	—	—	284	20	1	40	129
Савинская . . .	43,3	56,7	131	2	4	2	2	2	—	—	—	—	3	9	22
Посадная . . .	43,8	56,2	128	6	15	2	7	4	—	—	537	162	44	115	94
Мардинская . . .	43,6	56,4	129	21	24	6	18	8	1	—	541	194	33	57	305

НАЗВАНИЕ УЪЗДОВЪ И ВОЛОСТЕЙ.	Рабочія силы въ волости.			Немощные по состоянію здоровья.							Песостоятельные в имущественномъ отношеніи.				
	% на 100 ч. рабочаго населенія обоеихъ половъ приходится		или на 100 рабочихъ мужчинъ.	Слѣпыхъ.	Хромыхъ.	Безрукихъ.	Слабыхъ здоровѣть отъ рожденія.	Глухонемыхъ.	Сумасшедшихъ.	Больн. негодн.	Крестьян. вдовъ.	Сиротъ.	Бездомныхъ или бобылей.	Домохозяевъ не имѣющихъ скота.	Нищихъ.
	муж.	жен.													
Нурнѣмская . . .	47,8	52,2	109	3	2	2	4	2	—	»	47	9	4	7	20
Кирилловская . . .	42,2	57,8	137	2	5	—	—	»	—	»	67	2	2	5	28
Коворинская . . .	44,1	55,9	127	4	10	—	3	»	—	»	188	77	3	20	44
Золотицкая . . .	51,1	48,9	96	1	—	—	—	»	—	»	40	4	1	5	27
Наволоцкая . . .	44,6	55,4	124	9	10	—	4	1	—	»	158	9	—	18	54
Итого	44,1	55,9	127	87	115	19	53	24	2	»	2113	546	106	299	845
КЕМСКІЙ УЪЗДЪ.															
Понѣгамская . . .	41,5	58,5	141	5	11	—	2	8	—	»	101	155	3	16	205
Юшкозерская . . .	49,8	50,2	101	10	4	4	3	3	—	»	60	11	14	21	16
Повойская . . .	55,9	44,1	79	—	6	—	3	»	—	»	26	7	8	—	6
Кондожская . . .	53,6	46,4	87	2	1	—	2	1	—	»	30	5	12	10	37
Погоская . . .	47,8	52,2	109	3	4	—	1	1	—	»	38	—	4	13	16
Тунгудская . . .	45,1	54,9	122	7	7	5	9	7	—	»	113	49	21	20	71
Тетринская . . .	46,4	53,6	116	—	2	—	5	»	—	»	59	30	15	17	20
Кузоменская . . .	49,2	50,8	103	4	3	—	»	1	—	»	79	4	1	1	29
Тихтозерская . . .	46,0	54,0	117	11	3	1	2	5	—	»	31	18	13	6	99
Кольсколонарск. . .	51,2	48,8	95	2	5	—	34	»	—	»	17	20	24	51	12
Маслозерская . . .	42,1	57,9	138	7	5	2	2	2	—	»	106	31	15	18	30
Сороцкая . . .	43,1	56,9	135	2	9	1	9	4	—	»	53	17	15	32	57
Оланская . . .	48,1	51,9	108	9	9	3	1	1	—	»	50	2	11	10	89
Вокнаволоцкая . . .	48,7	51,3	105	15	8	3	5	6	1	»	117	14	19	23	105
Колежемская . . .	39,5	60,5	153	—	2	—	3	3	—	»	72	—	12	6	15
Керетская . . .	42,7	57,3	134	—	2	—	»	»	—	»	14	11	15	15	16
Лалинская . . .	44,6	55,4	124	2	5	2	»	3	—	»	72	24	13	8	37
Шуерѣцкая . . .	42,8	57,2	135	2	5	—	»	1	—	»	76	11	7	25	20
Вычетайбольская . . .	46,6	53,4	114	—	4	—	»	4	—	»	35	16	16	6	100
Ухтинская . . .	51,2	48,8	95	17	13	3	7	16	2	»	90	16	11	31	65
Кестенская . . .	45,2	54,8	121	1	2	1	2	»	—	»	81	30	5	21	100
Ковдская . . .	47,3	52,7	111	1	4	—	1	1	—	»	74	10	11	32	12
Лѣтнеконецкая . . .	48,2	51,8	107	—	1	—	»	1	—	»	104	—	—	1	118
Нюхотская . . .	43,8	56,2	128	4	3	—	5	6	—	»	124	40	7	6	4
Умбская . . .	51,8	48,2	93	2	—	—	»	»	—	»	44	29	3	16	26
Итого	46,7	53,3	114	106	118	25	96	74	3	»	1666	505	275	405	1305

Сводя изъ выше приведенныхъ таблицъ въ общіе итоги по каждому уѣзду все виды недуговъ и увѣчья, лишающія общество рабочей силы и выражая эти итоги въ процентномъ отношеніи къ наличному населенію каждаго уѣзда, получимъ слѣдующій нисходящій рядъ относительно процентнаго содержанія немощныхъ въ уѣздахъ.

У ѣ з д ы .	Слѣ- пыхъ.	Хро- мыхъ.	Безру- кихъ.	Слабыхъ отъ рожден-	Глухо- ватыхъ.	Сумашед- шихъ	Боль- ныхъ икотою.	Итого.	% отношеніе къ населенію уѣзда.
Пинежскій.	55	129	20	78	23	2	489	796	3,65
Мезенскій.	156	142	18	93	71	4	405	889	2,47
Архангельскій.	45	137	4	61	34	1	154	436	1,6
Холмогорскій.	71	87	17	93	32	—	176	476	1,57
Кемскій.	106	118	25	96	74	3	—	422	1,4
Онежскій.	87	115	19	53	24	2	—	300	0,98
Шенкурскій.	96	230	20	59	92	4	1	502	0,78
Итого.	616	958	123	533	350	16	1,225	3,821	

% отношеніе въ общему итогу недужныхъ.	16,1	25	3,2	13,9	9,1	0,4	32	(*)
--	------	----	-----	------	-----	-----	----	-----

Изъ этой таблицы мы видимъ, что самый значительный процентъ неспособныхъ къ работѣ по состоянію здоровья приходится на уѣзды Пинежскій и Мезенскій, гдѣ на это имѣетъ вліяніе господствующая въ нихъ болѣзнь икота, на которую въ первомъ приходится большая половина итога всехъ недужныхъ, а во второмъ безъ малаго половина. За тѣмъ для уѣздовъ Архангельскаго, Холмогорскаго, Кемскаго это отношеніе выражается 1½ процентами, а въ Онежскомъ и Шенкурскомъ оно ниже одного процента.

Что же касается отдѣльныхъ видовъ недуга, то кромѣ упомянутой икоты, которая является преобладающимъ видомъ болѣзни въ четырехъ первыхъ уѣздахъ. Пинежскомъ, Мезенскомъ, Архангельскомъ и Холмогорскомъ, еще особенно обращаетъ на себя вниманіе значительный, сравнительно съ другими уѣздами процентъ числа слѣпыхъ въ Мезенскомъ и Кемскомъ уѣздахъ, въ которыхъ въ тоже время является преобладающимъ и процентъ глуховатыхъ.

Такъ какъ это двѣ самыя крайнія сѣверныя страны Архангельской губерніи и вообще Европейской Россіи, то въ этомъ можно видѣть вліяніе климатическихъ

*) Какъ въ этой, такъ и въ итогахъ другихъ частныхъ таблицъ, отнянуты сотыя доли и въ процентныхъ вычисленіяхъ оставлены только десятые.

условій. Какъ въ томъ, такъ и въ другомъ уѣздѣ самое значительное число слѣпыхъ, и отчасти и глуховатыхъ приходится въ Мезенскомъ на Печерскій край какъ самую отдаленную восточную окраину, а въ Кемскомъ на Корельскія волости, пограничныя съ Финляндіей, слѣдовательно самую Западную окраину. Въ тѣхъ же уѣздахъ, а равно въ Холмогорскомъ и Пинежскомъ замѣчается преобладаніе процента и слабыхъ отъ рожденія. Относительно другихъ увѣчій не замѣчается ни какихъ выдающихся особенностей между различными уѣздами губерніи.

Несостоятельность въ имущественномъ отношеніи выражена въ нашихъ таблицахъ въ слѣдующихъ категоріяхъ: крестьянскія вдовы, сироты, бездомные или бобыли, домохозяева, неимѣющіе скота и нищіе. Если по каждому уѣзду выведенныя уже итоги всѣхъ категорій неимущихъ сложить, то суммы ихъ представятъ слѣдующія процентныя отношенія къ наличному населенію уѣздовъ. Самые же уѣзды располагаемъ въ порядкѣ нисходящей прогрессіи:

У ѣ з д н.	Крестьянскихъ вдовъ (*).	Сиротъ.	Бездомныхъ или бобылей,	Домохозяевъ неимѣющихъ скота.	Нищихъ.	Итого всѣхъ.	% отношеніе къ наличному населенію.
Кемскій.	1,666	505	275	405	1,305	4,156	13,78
Пинежскій.	1,260	349	92	330	863	2,894	13,29
Онежскій.	2,113	546	106	299	845	3,909	12,77
Холмогорскій.	1,923	298	167	399	735	3,522	11,68
Архангельскій.	1,214	277	185	452	544	2,672	9,87
Шенкурскій.	2,827	310	405	703	933	5,178	8,13
Мезенскій.	1,295	406	126	318	537	2,682	7,45
Итого въ губер.	12,298	2,691	1 356	2,906	5,762	25,013	
% отношеніе ко всему населенію губерніи.	5,15	1,11	0,56	1,21	2,36	10,44	

Такимъ образомъ изъ всѣхъ уѣздовъ Архангельскій и Холмогорскій ближе всего подходятъ къ среднему процентному отношенію неимущихъ, выведенному для цѣлой губерніи. А два крайніе уѣзда Кемскій и Мезенскій представляютъ самое большое различіе между собою; въ первомъ, гдѣ приходится самый значительный

*/ Число вдовъ показано нами въ этой таблицѣ разнится отъ такого числа, выведеннаго въ распредѣленіи населенія по семейному состоянію, такъ какъ здѣсь имѣлось въ виду обозначить лишь тѣхъ, которые считаются несостоятельными въ имущественномъ отношеніи. Слѣдовательно сюда не вошли такія вдовы, которыя имѣютъ свой домъ свое хозяйство, живутъ при взрослыхъ сыновьяхъ работникахъ или въ семействѣ своего свекра или отца.

процентъ несостоятельныхъ въ имущественномъ отношеніи, ихъ считается почти вдвое болѣе, чѣмъ въ Мезенскомъ, представляющемъ самую благоприятную въ этомъ отношеніи мѣстность въ губерніи.

Но выше приведенная таблица не можетъ еще дать понятія какой видъ несостоятельности имущественной преобладаетъ въ каждомъ изъ уѣздовъ губерніи, тѣмъ болѣе, что самые эти виды значительно различаются между собою какъ по характеру, такъ и по происхожденію своей несостоятельности.

Для этого мы приведемъ по каждому уѣзду сравнительное отношеніе всякаго изъ упомянутыхъ видовъ съ наличнымъ числомъ населенія уѣзда, что и представить намъ слѣдующая таблица:

У ѣ з д ы.	На каждыя 1000 душъ населенія уѣзда приходится:				
	Крестьянск. вдовъ.	Сиротъ.	Бобылей.	Домохозяевъ не имѣющихъ скота.	Нищихъ.
Кемскій.	55,3	16,7	9	13,4	43,3
Пинежскій.	57,3	16	4,3	15	39
Онежскій.	69	17,3	3,4	9,7	27
Холмогорскій.	63,7	9	5	13	24
Архангельскій.	44,5	10	6	16	19
Шенкурскій.	44,4	4,7	6,3	11	14,5
Мезенскій.	36	11,3	3,5	8,3	14,3

Изъ этой таблицы видно, что самый порядокъ въ которомъ расположились уѣзды по процентному содержанію лицъ несостоятельныхъ въ имущественномъ отношеніи главнымъ образомъ обуславливается и зависитъ отъ количества въ каждомъ изъ нихъ нищихъ, такъ въ первомъ по порядку Кемскомъ почти втрое болѣе приходится нищихъ нежели въ двухъ послѣднихъ Шенкурскомъ и Мезенскомъ. Въ другихъ видахъ не заключается столь правильной пропорціональности величины процента между уѣздами въ выше приведенной таблицѣ.

Такъ домохозяева, неимѣющіе скота, представляютъ самое выгодное отношеніе въ томъ же Мезенскомъ, (ихъ тамъ приходится безъ малаго 9 чел. на тысячу душъ) сравнительно съ Архангельскимъ, гдѣ ихъ самое большое число 16. Другіе уѣзды заключаются между этими крайними предѣлами. Относительно числа бобылей этотъ же Мезенскій уѣздъ вмѣстѣ съ Онежскимъ представляютъ минимумъ (3,5 на 1000) сравнительно съ Кемскимъ, гдѣ ихъ максимумъ 9. Тоже преимущество на

сторонѣ Мезенскаго уѣзда и въ разсужденіи числа крестьянскихъ вдовъ, но относительно сиротъ онъ занимаетъ 4 мѣсто, давая первенство предъ собою Шенбургскому, Холмогоровому и Архангельскому.

По числу же вдовъ и сиротъ самое неблагоприятное явленіе представляетъ Онежскій уѣздъ; послѣднихъ въ немъ почти вчетверо больше приходится чѣмъ въ Шенбургскомъ уѣздѣ и еще болѣе замѣчательно, что изъ всего числа вдовъ этого уѣзда слишкомъ 53%, а изъ всего числа сиротъ слишкомъ 65% приходится на 2 волости: Посадную и Мардинскую, причину чего должно искать въ господствующихъ тамъ промыслахъ.

РЕМЕСЛЕННАЯ ПРОМЫШЛЕННОСТЬ.

НАЗВАНІЕ УѢЗДОВЪ И ВОЛОСТЕЙ.	Виды ремесль и число занятыхъ ими рукъ.																	
	Портныхъ.	Саложниковъ.	Кузнецовъ.	Слесарей.	Плотниковъ.	Столяровъ.	Камельщиковъ.	Колесниковъ.	Саниковъ и тележниковъ.	Выдѣлывающихъ дерев. посуду.	Глиняную.	Печниковъ.	Малыровъ.	Ткачей.		Вязальниковъ съ рыбачьихъ сетей и пелодовъ.	Прочихъ ремесленниковъ.	
														Полотен. холста.	Суконъ.			
АРХАНГЕЛЬСКИЙ УѢЗДЪ.																		
Рибасовская . . .	17	16	24	2	170	24	—	1	6	17	—	6	—	—	594	—	1	35
Кехотская . . .	13	13	4	—	9	3	—	—	—	—	—	6	2	—	191	—	22	—
Сюземская . . .	2	—	2	—	—	—	—	—	—	—	—	—	—	—	34	37	88	—
Вознесенская . .	46	27	16	2	327	18	—	5	50	1	—	34	6	—	1044	77	557	—
Патраковская . .	2	—	5	—	63	—	—	—	—	—	—	—	—	—	416	69	98	—
Яренгская . . .	—	3	3	—	2	1	—	1	—	—	—	—	—	—	—	—	121	—
Соломбальская . .	5	1	5	—	21	1	—	—	—	—	—	1	—	—	—	—	—	—
Часовенская . . .	2	3	2	—	1	—	—	—	—	—	—	—	—	—	10	—	257	—
Лявленская . . .	16	10	8	3	64	8	11	2	6	—	10	—	10	—	10	—	—	58
Итого	103	73	69	7	657	55	12	8	62	18	10	47	18	2299	183	1144	93	
ХОЛМОГОРСКИЙ УѢЗДЪ.																		
Кушевская . . .	13	35	92	5	25	3	1	4	2	7	1	3	3	—	756	—	—	—
Петровская . . .	47	14	9	—	41	4	—	5	7	9	—	5	—	—	793	793	93	—
Емецкая . . .	33	64	7	1	75	22	1	1	—	10	10	5	5	—	579	217	94	—
Великодворская .	12	5	5	—	6	4	20	—	—	1	1	2	1	—	—	—	—	—
Селецкая . . .	23	14	6	1	7	3	—	—	—	1	1	1	1	—	579	579	5	—
Медвѣдовская . .	8	3	6	1	15	2	—	1	7	4	3	3	—	—	—	—	36	16
Зачачьевская . .	4	13	3	1	12	5	—	—	—	—	—	2	2	—	—	—	—	—
Ломоносовская . .	9	64	29	3	66	3	27	—	—	46	—	17	—	—	64	—	37	—
Яковлевская . . .	2	3	—	—	8	—	—	—	—	3	—	2	—	—	—	—	20	—
Григорьевская . .	1	1	4	26	4	—	—	—	—	—	1	—	—	—	—	—	—	17
Черняевскогорск .	—	—	4	1	7	2	3	4	7	5	—	3	—	—	—	—	12	—
Итого	152	216	165	39	266	52	52	15	23	86	17	43	12	2192	1589	297	33	
ШЕНКУРСКИЙ УѢЗДЪ.																		
Устьважская . . .	7	11	10	—	8	2	3	5	3	2	10	4	1	—	—	—	2	—
Власьевская . . .	8	14	9	2	41	4	7	3	1	—	2	5	2	—	—	—	—	—
Великониколаевс .	30	23	35	1	38	2	—	13	17	31	18	12	2	—	—	—	—	28
Смотрковская . .	4	12	1	1	5	2	—	—	—	1	—	4	—	—	—	—	7	—
Ростовская . . .	26	11	9	—	13	—	—	—	—	—	1	2	—	—	—	—	3	—
Кургоминская . .	29	27	11	1	19	1	—	1	1	—	4	6	—	—	—	—	28	37
Благовѣщенская .	114	41	17	—	41	8	4	13	72	—	—	19	6	—	—	—	4	—
Шахановская . . .	3	—	—	—	1	—	—	—	—	—	—	—	—	—	—	—	—	—
Липовская . . .	1	3	3	—	1	—	—	—	—	—	—	—	—	—	311	—	1	—
Устьпаденская . .	34	43	13	—	25	5	4	18	2	—	2	17	4	—	1692	220	3	—
Предтеченская . .	61	80	42	12	60	14	4	5	19	20	5	41	3	—	—	—	31	—
Итого	317	265	150	17	252	38	22	58	115	54	42	110	18	2003	220	79	65	

Виды ремесль и число занятыхъ ими рукъ.

НАЗВАНІЕ УЪЗДОВЪ И ВОЛОСТЕЙ.	Портныхъ.	Саломниковъ.	Кузнецовъ.	Слесарей.	Плотниковъ.	Столяровъ.	Каменьщиковъ.	Колесниковъ.	Санниковъ и тележниковъ.	Выдѣлывающихъ дерев. посуду.	Глиняную.	Печниковъ.	Маляровъ.	Ткачей.		Вязальщиковъ рыбачьихъ съ- тей и исподовъ.	Прочихъ реме- слениковъ.
														Полотни- холста.	Сукошь.		
ПИНЕЖСКИЙ УЪЗДЪ																	
Никитинская . . .	22	24	19	3	28	5	6	8	1	25	17	12	»	918	918	39	
Ярушевская . . .	19	22	8	—	34	4	4	7	204	133	41	2	1	483	488	27	
Севнольская . . .	2	—	2	—	—	—	»	»	—	5	—	1	»	—	»	125	
Биручевская . . .	4	2	2	—	3	—	1	»	—	—	10	1	»	—	»	2	
Труфаногорская . . .	40	20	12	1	7	1	13	3	3	3	6	2	»	—	»	112	
Леуновская . . .	4	2	4	—	6	2	2	»	—	—	—	5	»	—	»	»	
Юрольская . . .	12	8	7	1	23	3	»	5	37	60	1	—	»	—	»	25	
Тимошинская . . .	5	1	2	—	10	—	»	»	15	9	—	—	»	204	160	»	
Подборская . . .	4	6	5	2	16	5	»	»	4	10	8	4	1	—	»	»	
Михайловская . . .	24	12	7	2	14	3	3	1	—	3	6	4	1	—	»	5	21
Итого	136	97	68	9	141	23	29	24	264	248	89	31	3	1605	1566	335	21
МЕЗЕНСКИЙ УЪЗДЪ.																	
Койнаская . . .	2	4	5	—	9	1	»	4	—	7	—	2	»	217	69	»	
Мохченская . . .	»	14	16	4	171	9	1	2	12	54	3	11	4	»	»	265	2
Койденская . . .	1	1	—	—	3	1	»	—	—	—	—	2	»	»	»	»	
Пыская . . .	2	—	5	—	—	—	»	—	—	—	—	—	»	»	»	»	
Устьцилемская . . .	9	19	10	3	14	8	»	3	17	12	—	13	5	»	»	39	
Дорогорская . . .	1	2	8	2	—	—	»	2	5	4	2	2	»	»	»	530	
Кедзавемская . . .	»	2	1	—	4	2	»	—	7	1	1	2	»	»	»	14	
Долгоцельская . . .	»	—	—	—	—	—	»	—	—	—	—	1	»	»	»	»	
Олемская . . .	1	—	1	—	1	—	»	—	—	3	—	3	2	»	»	»	115
Вожгорская . . .	2	4	—	—	—	—	1	—	—	18	—	3	»	110	43	98	
Золотицкая . . .	»	—	—	—	57	—	»	—	91	—	—	47	»	214	23	161	
Красноборская . . .	1	3	6	2	18	12	»	—	11	81	—	7	»	»	»	34	
Юромская . . .	5	16	6	3	40	5	4	2	15	46	10	6	9	195	195	57	
Погорѣльская . . .	2	4	9	1	21	5	»	2	2	4	4	5	3	»	»	»	2
Пустозерская . . .	»	127	2	—	74	—	»	—	—	245	—	52	»	»	»	793	
Лешуконская . . .	16	26	10	—	27	6	2	9	—	27	2	5	»	135	135	58	
Устькожвинская . . .	»	3	2	—	1	—	»	—	28	4	—	3	»	»	11	211	
Итого	42	225	81	15	440	49	8	24	188	506	22	164	23	871	476	2260	119
ОНЕЖСКИЙ УЪЗДЪ.																	
Калгачинская . . .	8	18	4	1	3	3	»	—	8	11	11	5	»	188	22	75	
Кяндская . . .	15	2	5	—	6	2	»	1	2	9	—	5	»	450	280	380	
Ворзогорская . . .	2	—	1	—	1	1	»	—	—	—	—	2	»	130	130	140	
Вачевская . . .	21	15	10	—	20	9	»	—	11	45	—	6	2	»	»	»	
Савинская . . .	1	1	1	—	—	1	»	—	—	3	—	—	»	»	»	»	
Посадная . . .	»	3	16	5	17	10	»	—	—	—	—	1	»	»	»	»	
Мардинская . . .	10	24	12	1	44	18	»	—	7	2	—	11	»	1195	950	33	
Кириловская . . .	1	—	1	—	—	—	»	—	—	—	—	—	»	»	»	»	

Виды ремеслъ и число занятыхъ ими рѣбъ.

НАЗВАНІЕ УѢЗДОВЪ

И ВОЛОСТЕЙ.	Портныхъ.	Свяжниковъ.	Кузнецовъ.	Слесарей.	Плотниковъ.	Столяровъ.	Каменьщиковъ.	Колесниковъ.	Санниковъ и тележниковъ.	Выдѣляющихъ дерев. посуду.	Глиняную.	Печниковъ.	Маяровъ.	Ткачей.		Вязальщиковъ рыбачьихъ сѣтей и неводовъ.	Прочихъ ремесленниковъ.	
														Долотел. Холста.	Суконъ.			
Пурнемская . . .	5	2	2	1	5	5	1	—	—	—	—	2	—	—	—	—	—	—
Коворинская . . .	3	2	6	—	34	2	1	—	—	—	—	3	—	—	—	—	—	—
Золотницкая . . .	»	»	»	—	—	1	—	—	—	—	—	3	1	—	—	—	—	88
Наволоцкая . . .	3	11	5	—	3	1	—	—	—	—	—	4	—	—	—	—	—	—
Итого	69	78	63	8	133	53	2	1	28	70	11	44	3	1963	1382	722		
КЕМСКИЙ УѢЗДЪ.																		
Нюхотская . . .	4	1	5	—	5	1	—	—	3	—	—	4	1	—	—	17	—	—
Поньгамская . . .	2	5	1	—	6	2	—	—	3	3	—	15	1	335	49	370	11	
Юпкозерская . . .	»	6	»	1	12	1	—	—	—	—	—	5	—	179	179	222	—	
Кондокская . . .	»	»	»	—	2	—	—	—	—	1	—	1	—	—	—	—	—	
Понойская . . .	»	»	»	—	—	—	—	—	138	—	—	—	—	—	—	—	—	
Погоская . . .	2	1	»	—	3	2	—	—	2	6	2	1	1	—	—	—	106	
Тунгудская . . .	6	5	2	—	65	4	—	—	—	6	—	1	—	—	—	—	—	
Тетринская . . .	»	2	»	—	—	—	—	—	—	6	—	—	—	205	150	234	—	
Кузоменская . . .	»	2	»	—	16	1	—	—	—	1	—	—	—	—	19	—	—	
Тихтозерская . . .	5	8	1	—	28	1	—	—	1	3	—	—	—	—	48	—	—	
Кольсколонарск.	»	1	»	—	—	—	—	—	—	—	—	—	—	—	—	—	—	
Маслозерская . . .	2	9	10	3	79	11	—	—	12	13	—	8	6	77	78	105	—	
Сороцкая . . .	10	3	5	—	3	1	—	—	4	—	—	13	—	—	—	750	39	
Оланская . . .	5	4	»	—	14	—	—	—	12	15	—	8	—	—	72	107	—	
Воннаволоцкая.	1	2	2	—	2	1	—	—	—	1	—	—	—	—	—	—	—	
Колеземская . . .	2	4	2	—	15	2	—	—	3	—	—	3	—	45	5	10	—	
Керетская . . .	3	1	1	—	41	1	2	—	17	95	—	4	—	58	23	58	—	
Ланинская . . .	4	»	2	—	3	—	—	—	—	4	—	—	—	114	114	102	—	
Шуерѣцкая . . .	»	3	»	—	10	2	1	—	3	—	—	1	—	—	—	2	—	
Вычетайбольская	5	»	»	—	5	—	—	—	3	6	—	2	—	—	40	200	—	
Ухтинская . . .	2	1	4	—	1	2	—	—	—	3	—	2	—	—	4	43	—	
Бестенская . . .	6	10	1	—	12	—	—	—	—	—	—	—	—	—	—	—	—	
Дѣтнековецкая	3	»	1	—	3	—	—	—	—	—	—	—	—	—	—	—	—	
Ковдская . . .	2	15	2	4	9	2	—	—	3	182	—	6	—	30	20	74	—	
Умбская . . .	»	2	»	—	12	—	—	—	—	30	—	10	—	—	—	127	—	
Итого	64	85	39	8	346	34	4		204	375	2	84	9	1046	818	2772	50	

Общій сводъ числа ремесленниковъ по уѣздамъ.

Виды ремесель и число занятыхъ ими рубль.

Общее число ремесленниковъ.

У ѣ з д Ы.	Виды ремесель и число занятыхъ ими рубль.													Общее число ремесленниковъ.							
	Портняжъ	Сапожнич.	Кузнецовъ	Слесарей	Плотниковъ	Столяровъ	Деревяницъ	Косеник.	Санниковъ и тележнич.	Водяная-ручка де-рев. посуду	Линяноу	Печники свѣ.	Маяровъ	Ткачей		Прочихъ ремесленниковъ	Вязальщ. свѣт.	Итого	муж.	жен.	об. п.
														Моло-дежь.	жен.						
Архангельскій . . .	103	73	69	7	657	55	12	8	62	18	10	47	18	2299	183	93	1144	2376	2482	4858	
Холмогорскій . . .	152	216	165	39	266	52	52	15	23	86	17	43	12	2193	1589	33	297	1469	3781	5250	
Шенкурскій . . .	317	265	150	17	252	38	22	58	115	54	42	110	18	2003	220	65	79	1602	2223	3825	
Пинежскій . . .	136	97	68	9	141	23	29	24	264	248	89	31	3	1605	1566	21	355	1514	3175	4689	
Мезенскій . . .	42	225	81	15	440	49	8	24	188	506	22	164	23	871	476	119	2260	4166	1347	5513	
Онежскій . . .	69	78	63	8	133	53	2	1	28	70	11	44	3	1963	1382	—	722	1285	3345	4630	
Кемскій . . .	64	85	39	8	346	34	4	—	204	375	2	84	9	1046	818	50	2772	4076	1864	5940	
Итого	883	1039	635	103	2235	304	129	130	884	1357	193	523	86	11980	6234	381	7609	16488	18217	34705	

На каждыя 10,000 душъ наличнаго населенія приходится:

Архангельскій . . .	37	26	25	2	241	21	4	2	22	6	3	17	6	844	67	33	419	872	911	1816
Холмогорскій . . .	5	71	54	12	88	17	17	4	7	28	5	14	3	727	527	9	98	487	1254	1750
Шенкурскій . . .	48	4	23	2	39	6	3	9	18	8	6	17	2	314	34	10	12	248	349	607
Пинежскій . . .	62	44	31	4	64	10	13	11	21	113	40	14	1	737	719	9	153	701	1458	2168
Мезенскій . . .	11	62	22	4	122	13	2	6	52	140	6	45	6	242	132	32	628	1158	374	1564
Онежскій . . .	22	25	20	2	43	17	1	9	9	22	3	12	1	641	451	—	235	419	1093	1512
Кемскій . . .	21	28	12	2	14	11	1	67	67	125	27	2	2	346	271	15	919	1347	616	1978
Для всей губернии . . .	36	43	26	4	93	12	5	5	36	56	8	11	3	500	260	12	317	687	760	1459

Представляя свѣдѣнія объ ремесленной и издѣльной промышленности въ Архангельской губерніи, имѣлось въ виду преимущественно указать на тѣ виды ремеслъ, которые тѣсно связаны съ экономическимъ бытомъ мѣстнаго населенія. Поэтому естественно наши таблицы не могутъ обнимать такихъ ручныхъ производствъ, которые не могутъ найти для себя дѣятельности на мѣстѣ или вообще въ предѣлахъ губерніи, и само собою связаны тѣсно съ отхожими промыслами. Выше приведенныя шестнадцать графъ относятся къ такимъ видамъ, которые встрѣчались въ большей или меньшей численности въ каждомъ изъ уѣздовъ, для другихъ занятій, встрѣчающихся какъ исключительное явленіе въ извѣстной мѣстности, хотя бы даже и при значительномъ числѣ ремесленниковъ мы сдѣлали общую графу для всѣхъ „прочихъ видовъ“, которые и будутъ тоже перечислены по каждому уѣзду въ отдѣльности, съ указаніемъ даже и самыхъ волостей, гдѣ встрѣчаются подобные виды ремеслъ. При этомъ считаемъ нужнымъ прибавить, что какъ въ графѣ ткачей полотень и сукна встрѣтилось лишь одно показаніе на занятого этимъ дѣломъ мужчину въ Холмогорскомъ уѣздѣ, то и оставлены графы однѣхъ женщинъ, которымъ единственно и свойственно здѣсь подобное занятіе. Впрочемъ какъ ни значительны цифры ткачей сравнительно съ цифрами рукъ, занятыхъ другими видами ремеселъ, но мы должны сказать что цифры эти далеко ниже дѣйствительныхъ, потому что, во многихъ волостяхъ, въ которыхъ нѣтъ въ таблицахъ нашихъ ни какой отмѣтки въ этой графѣ, отвѣчали что этимъ дѣломъ зимою заняты всѣ совершеннолѣтнія женщины, что дѣйствительно справедливо, или давался отвѣтъ въ такомъ родѣ, что какъ выдѣлка полотень и суконъ въ волости удовлетворяетъ лишь мѣстнымъ потребностямъ, а не соединена съ промышленной цѣлью для продажи на сторону, то и неотмѣчалось число лицъ, занятыхъ этимъ производствомъ и дѣйствительно, если почти во всѣхъ губерніяхъ Россіи ткачество входитъ въ кругъ домашнихъ занятій каждой крестьянской семьи, то въ Архангельской губерніи, особенно въ Архангельскомъ и Холмогорскомъ уѣздахъ, оно можетъ считаться почти единственнымъ видомъ издѣльной промышленности, который усвоило здѣшнее населеніе и въ чемъ издавна достигнуто значительнаго совершенства.

Подобнымъ образомъ показаніе о числѣ вязальщиковъ рыболовныхъ снастей и неводовъ должно считать гораздо ниже дѣйствительнаго, такъ какъ это занятіе тѣсно связано съ однимъ изъ главнѣйшихъ промысловъ губерніи—рыбнымъ. Въ каждой почти семьѣ, гдѣ занимаются рыбной ловлею, сами и сѣти вяжутъ изъ пеньковой пряжи, приготовленной для этого на заводахъ, находящихся близъ Архангельска. Поэтому и это занятіе имѣетъ характеръ домашняго производства, которымъ занимаются всѣ члены семьи, не исключая даже дѣтей, а не изготовленія предметовъ для продажи.

Имѣя въ виду чрезвычайно важное въ хозяйственномъ быту крестьянъ и промышленниковъ значеніе такого ремесла, какъ кузнецовъ, мы рядомъ съ показаніемъ о числѣ ихъ помѣстили показаніе о самыхъ заведеніяхъ для производства этаго ремесла, о кузницахъ, считая болѣе умѣстнымъ представить данныя объ этомъ въ отдѣлѣ ремесленной промышленности, чѣмъ въ заводской. Показаніе о кузницахъ тѣмъ болѣе представляетъ интересъ въ томъ отношеніи, что указываетъ на недостаточность самаго числа ремесленниковъ, такъ въ нѣкоторыхъ деревняхъ при существованіи кузницъ съ полнымъ ихъ устройствомъ, нѣтъ въ наличности мастеровъ для дѣла, отчего и самое число кузницъ въ нѣкоторыхъ мѣстахъ представляется выше числа кузнецовъ. Помѣченные въ графѣ „прочіе ремесленники“ представляютъ слѣдующіе виды встрѣчающихся въ губерніи ремесель:

1) Въ Архангельскомъ уѣздѣ самое значительное число представляютъ занимающіеся коробоплетеніемъ, ихъ 48 человекъ, (35 въ Рикасовской и 13 въ Часовенской волостяхъ); 44 ч. кровельщиковъ всѣ Часовенской волости и тамже одинъ купоръ.—При томъ, чтобы не выдѣлять какъ особаго вида мастерства, помѣщено въ числѣ столяровъ 10 человекъ, занимающихся въ Рикасовской волости приготовленіемъ бердъ для ткачей и въ Лявленской въ числѣ маляровъ 7 чел. штукатуровъ.

2) Въ Холмогорскомъ уѣздѣ въ Медвѣдовской волости 16 чел. занимается постройкой рѣчныхъ карбасовъ на продажу. Въ Григорьевской волости находится 12 купоровъ и 5 кровельщиковъ.

3) Въ Шенкурскомъ уѣздѣ въ двухъ изъ самыхъ промышленныхъ волостей встрѣчаемъ очень разнообразныя мастерства. Такъ въ Кургоминской 24 человекъ занимаются приготовленіемъ валенокъ или помѣстному катанцевъ, и тамъ же 13 чел. строятъ рѣчные карбаса на продажу.—Въ Великониколаевской волости находится 14 чел. вязальщиковъ шерстяной обуви, иконописцевъ одинъ, мѣдниковъ два, стекольщиковъ 6, пряничниковъ 1, и коноваловъ 4.

4) Въ Пинежскомъ уѣздѣ въ Михайловской волости находится 5 скорняковъ, 4 красильщика холста, 5 шерстобитовъ и валяльщикоуъ, 3 стекольщика, 1 судостроитель и 4 валачника.

5) Въ Мезенскомъ уѣздѣ видное мѣсто занимаетъ свойственное жителямъ Олемской волости ремесло коноваловъ, которыхъ тамъ считается 115 человекъ, они въ тоже время шерстобиты или шерстобои, такъ что эти два занятія съ собою неразлучны и практикуются ими не только въ предѣлахъ одного Мезенскаго

уѣзда, но даже и цѣлой губерніи. Доходность этого занятія иногда при особомъ, умѣнн и ловкости простирается до 150 р. въ годъ. Затѣмъ еще въ Погорѣльской волости показаны одинъ шерстобитъ и 1 иконописецъ, а въ Мохченской 1 золотарь и одинъ иконописецъ.

6) Въ Кемскомъ уѣздѣ въ Сорочкой волости въ числѣ 39 челов., занимающихся судостроеніемъ считается 5 знающихъ строеніе большихъ кораблей, 12 малыхъ и 22 рѣчныхъ карбасовъ. Въ Поньгамской волости скорняковъ и кожевниковъ 11.

Наконецъ въ поясненіе всего предъидущаго должно сказать, что какъ всѣ виды указанныхъ ремеслъ по большей части имѣютъ назначеніемъ своимъ лишь удовлетвореніе мѣстныхъ потребностей сельскаго быта и не отрываютъ по большей части человѣка отъ обычнаго хозяйства и промысловъ, свойственныхъ мѣстности, то и нельзя предполагать особенно строгой спеціализаціи извѣстной профессіи между самими ремесленниками. Такъ очень часто встрѣчается между мастерами знаніе заразъ нѣсколько ремеслъ: плотникъ бываетъ въ то же время и столяромъ и стекольщикомъ, печникъ кирпичникомъ, каменщикъ штукатурщикомъ и маляромъ, судостроитель бочаромъ, шерстобитъ вязальщикомъ, но особенно многія искусства соединяютъ въ себѣ кузнецы, которые за разъ и слесаря и оружейники, не только починяющіе старыя ружья, но даже приготавлиющіе и новыя. Какъ на особенно замѣчательный примѣръ такого соединенія въ одномъ лицѣ нѣсколькихъ ремеселъ можемъ представить въ Поньгамской волости Кемскаго уѣзда, Степана Семенова Галлова, который въ одно время значится и какъ портной, столяръ, плотникъ, санникъ и тележникъ, выдѣлывающій деревянную посуду, печникъ и маляръ и слѣдовательно исполняетъ 7 различныхъ мастерствъ.

Извѣстно, что существованіе въ каждой мѣстности какихъ бы нибыло ручныхъ производствъ вызывается или обиліемъ въ ней сыраго матеріала, годнаго для промысла, или значительнымъ подвозомъ такого матеріала на мѣстные рынки, но какъ въ первомъ, такъ и во второмъ случаѣ необходимымъ условіемъ предполагается удобство сбыта предметовъ производства, близость центровъ значительнаго населенія и торговли; въ Архангельской же губерніи для этого ни тѣхъ ни другихъ условій не существуетъ, отъ чего и зависитъ крайне ничтожное развитіе этой отрасли промышленности. Исключеніе изъ этаго можетъ составлять давно развившееся здѣсь производство полотенъ, холстовъ, скатертей и разной пестряди, чѣмъ промышляетъ женское крестьянское населеніе ближайшихъ къ Архангельску мѣстностей и отъ части въ уѣздахъ Шенкурскомъ, Холмогорскомъ и Онежскомъ. Матеріаломъ для этаго служитъ ленъ, привозимый къ Архангельскому

порту изъ губерній Вятской и Вологодской, какъ главная статья отпускной торговли, а также приобретаемый ближайшими къ Олонецкой губернии мѣстностями на Шунгской ярмаркѣ и въ Каргопольскомъ уѣздѣ. Предметы этого производства, получивши извѣстность по своей доброкачественности даже въ столицахъ, находили прежде довольно обширный сбытъ, пока сильный подрывъ этимъ ручнымъ издѣліямъ не оказало фабричное производство, особенно, значительно увеличившей въ послѣднее время размѣры своей дѣятельности, Устюжской фабрики Грибанова. Если въ настоящее время не смотря на крайне ничтожный заработокъ продолжаютъ въ нѣкоторыхъ мѣстностяхъ заниматься тканьемъ на продажу, то это ведется какъ привычное издавна дѣло и самыя производительницы ни во что почти не ставятъ свой трудъ, который имъ не на что другое обратить въ продолженіи долгой сѣверной зимы.

Въ виду выше изложенныхъ причинъ не долженъ насъ удивлять тотъ крайне ничтожный процентъ, какой занимаютъ ремесленники относительно всего населенія губерній, что намъ показываетъ выше приведенная таблица, впрочемъ итоги, приведенные въ ней по каждому уѣзду числа ремесленниковъ значительно возвысились отъ причисленія къ нимъ ткачей и вязальщиковъ, но какъ мы не въ состояніи изъ общаго числа какъ тѣхъ, такъ и другихъ отдѣлить такихъ, которые занимаются этимъ дѣломъ на продажу, то гораздо вѣрнѣе будетъ для нашего счета и соображеній о числѣ ремесленниковъ по уѣздамъ, совершенно выдѣлать изъ итоговъ какъ ткачей, такъ и вязальщиковъ и тогда число ремесленниковъ по каждому уѣзду и процентное отношеніе ихъ къ наличному населенію выразится въ слѣдующихъ цифрахъ:

У ѣ з д ы.	Число ремесленниковъ.	%
Иивежскій.	1,196	5,43
Мезенскій.	1,906	5,29
Архангельскій.	1,232	4,52
Кемскій.	1,304	4,31
Холмогорскій.	1,171	3,88
Шенкурскій.	1,505	2,39
Онежскій.	536	1,75
Итого.	8,877	3,70

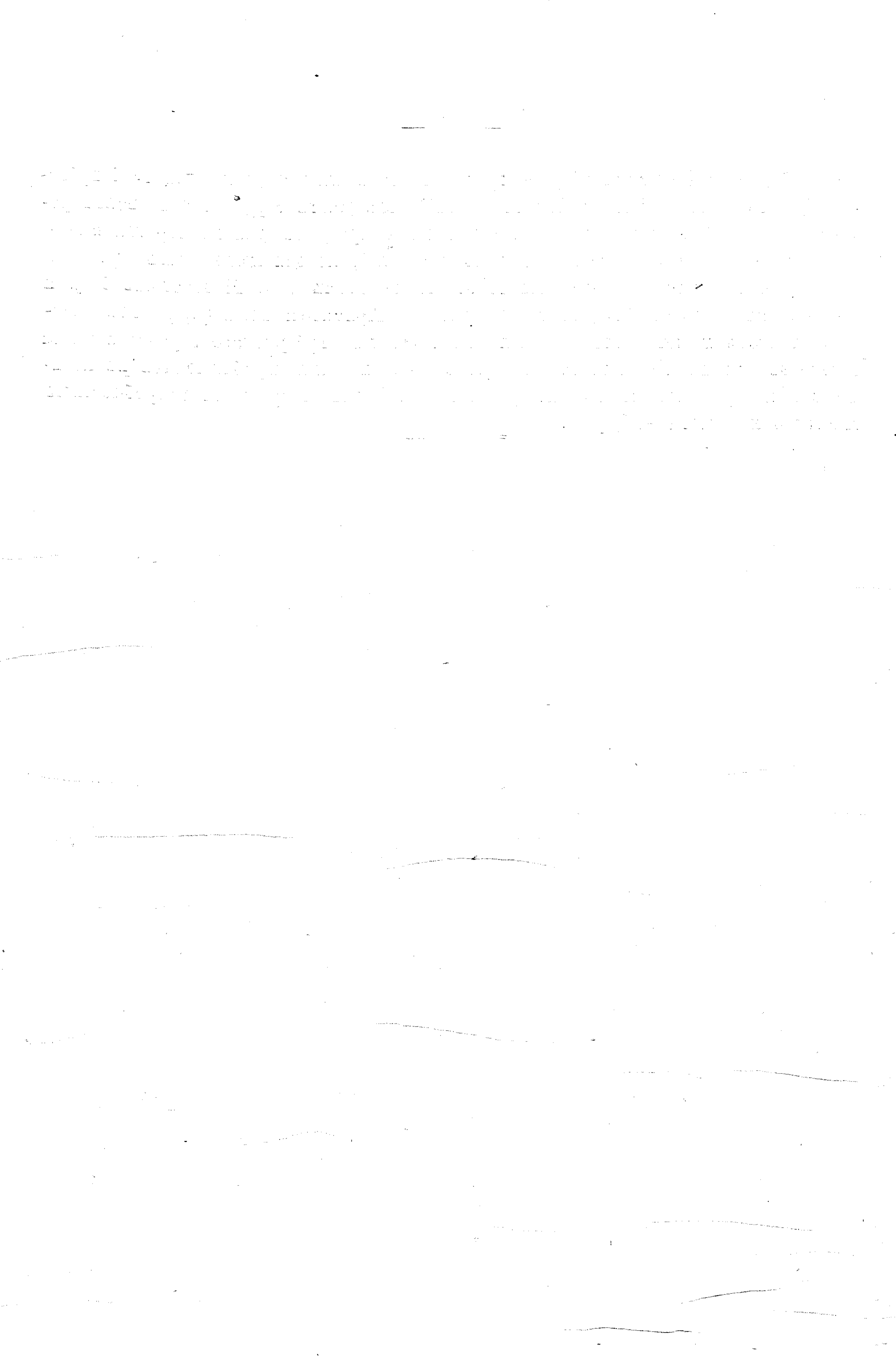
Для болѣе же нагляднаго изображенія числа рубъ относительно по каждому изъ видовъ ремесль, приводимъ процентное отношеніе ихъ въ общей суммѣ ремесленниковъ по каждому уѣзду.

	Портныхъ.	Сапожниковъ.	Кузнецовъ.	Слесарей.	Плотниковъ.	Столяровъ.	Каменщиковъ.	Колесниковъ.	Санниковъ и тележниковъ.	Выдѣлывающихъ деревянную посуду.	Глиняную.	Печниковъ.	Маляровъ.	Другіе ремесла.
Архангельскій	8,36	5,92	5,06	0,56	53,32	4,46	0,97	0,65	5,03	1,46	0,81	3,81	1,46	7,39
Холмогорскій	12,98	18,44	14,09	3,33	22,71	4,44	4,44	1,28	1,96	7,34	1,45	3,67	1,02	2,80
Шенкурскій	21,06	17,06	9,96	1,12	16,74	2,52	1,46	3,85	7,64	3,58	2,79	7,03	1,19	3,08
Пинежскій	11,37	8,11	5,68	0,75	11,78	1,91	2,42	2,00	22,07	20,73	7,44	2,59	0,25	2,81
Мезенскій	2,20	11,80	4,24	0,78	23,03	2,05	0,41	1,23	9,86	26,54	1,15	8,60	1,20	6,23
Онежскій	12,25	13,85	11,19	1,42	23,62	9,41	0,35	0,17	4,97	12,43	1,95	7,80	0,51	—
Кемскій	4,90	6,51	2,99	0,61	26,53	2,60	0,30	—	15,64	28,75	0,15	6,44	0,69	3,83
Для всей губерніи	9,94	11,70	7,15	1,16	25,17	3,42	1,45	1,46	9,95	15,23	2,17	5,89	0,96	4,16

Изъ этой таблицы мы заключаемъ, что самое значительное число рукъ занято плотничнымъ ремесломъ, только въ уѣздахъ Пинежскомъ, Мезенскомъ и Кемскомъ число ихъ уступаетъ числу лицъ, выдѣлывающихъ деревянную посуду такъ что это второе ремесло занимаетъ послѣ плотничества самое видное мѣсто въ губерніи. Затѣмъ идутъ саники и тележники; впрочемъ значительный процентъ численности лицъ, занимающихся этимъ видомъ мастерства зависитъ отъ того, что саники и тележники въ Пинежскомъ уѣздѣ занимаютъ самое видное мѣсто и число ихъ довольно значительно въ Кемскомъ, между тѣмъ, какъ въ Онежскомъ и особенно въ Холмогорскомъ этотъ видъ ремесла оказывается изъ послѣднихъ.

Если за тѣмъ къ этимъ тремъ видамъ присоединить столяровъ, представляющихъ лишь въ одномъ Онежскомъ уѣздѣ значительный процентъ, плотниковъ, коихъ не существуетъ въ Онежскомъ и Кемскомъ уѣздахъ, то число рукъ занятыхъ всѣми видами ремеслъ, имѣющихъ матеріаломъ для своихъ издѣлій дерево, представить въ общей сложности для цѣлой губерніи 55,28%, что вполне естественно для губерній лѣсной полосы. Ремесла, занимающіяся приготовленіемъ одежды и обуви, занимаютъ 21,64% рукъ, но въ отдѣльности для Шенкурскаго уѣзда процентъ ихъ почти вдвое больше, а для Кемскаго вдвое меньше. Мастерства, для которыхъ матеріаломъ служитъ камень и глина представляютъ вообще въ сложности 10,47% всего числа ремесленниковъ и только въ Архангель-

скомъ (7,05⁰/₀ и Кемскомъ (7,58⁰/₀) процентъ этотъ ниже средняго для всей губерніи. Изготовленіе вообще желѣзныхъ издѣлій занимаетъ 8,31⁰/₀ числа всѣхъ ремесленниковъ. Какъ ни малъ сравнительно этотъ процентъ для мастерства имѣющаго такое важное значеніе въ каждомъ хозяйствѣ, но для нѣкоторыхъ уѣздовъ онъ еще ниже этого средняго какъ то въ Пинежскомъ 6,43, Мезенскомъ 5,02, и особенно въ Кемскомъ 3,50, не говоря уже объ Архангельскомъ (5,62) гдѣ недостатокъ этотъ можетъ восполняться мастерскими губернскаго города; кажется только въ одномъ Холмогорскомъ уѣздѣ процентъ ихъ приближается къ количеству, которое можно считать удовлетворяющимъ насущнымъ потребностямъ мѣстнаго хозяйства—17,42⁰/₀.



III

СКОТОВОДСТВО.

НАЗВАНИЕ УЪЗДОВЪ И ВОЛОСТЕЙ.	Количество скота.						Сколько продано ро- гатаго скота на сгонъ или въ мѣсо.	Сколько лицъ слу- жило его.
	Рогатого.			Лошадей.	Овецъ.	Оленей.		
	Быковъ.	Коровъ	Телятъ					
АРХАНГЕЛЬСКІЙ УЪЗДЪ.								
Рижцовская	73	1471	286	883	187	—	176	7
Кежогская	137	1050	321	570	760	—	137	51
Скземская	46	222	139	191	636	—	42	—
Вознесенская	336	2161	1434	1489	1552	—	644	202
Патрафьевская	5	380	106	230	780	—	49	—
Яренгская	4	211	64	108	541	—	—	—
Соломбальская	48	497	172	289	217	—	58	—
Часовенская	7	236	94	159	485	—	19	5
Лявленская	61	650	374	553	285	—	666	11
Итого	717	6877	2990	4472	5443	—	1789	276
ХОЛМОГОРСКІЙ УЪЗДЪ.								
Медвѣдовская	139	490	440	310	850	—	120	5
Емецкая	272	854	519	724	1725	—	51	20
Зачачьевская	98	689	70	385	980	—	350	10
Яковлевская	10	100	30	58	122	—	10	2
Селецкая	37	566	182	362	767	—	15	2
Черняевскогорская	55	354	170	178	509	—	73	3