

Названіе ярмарокъ.	Гдѣ и когда бываетъ ярмарка.	На какую сумму было привезено товаровъ въ 1866 г.	На какую сумму продано въ 1866 г.
Покровская .	Кемскаго уѣзда въ Кузоменскомъ селеніи съ 1 октября по 1 ноября.	9,743 р. —	22,980 р. —
Введенская .	Того же уѣзда въ селен. Сорокъсъ 20 Ноября по 1 Декабря .	500 р. —	12,000 р. —
Рождественская .	Мезенскаго уѣзда въ Ижемскомъ селеніи, съ 25 декабря по 6 января.	Небыло.	Небыло.
Зимняя .	Съ 15 февраля по 3 марта . . .	— —	20,100 р. —
Лѣтняя .	Съ 5 июня по 3 июля.	53,800 р. 70 к	52,806 р. 79 к
Лѣтняя .	Въ Устьцилемскомъ селеніи:		
Зимняя .	съ 10 по 20 июня . . .	97,390 р. 30 к	33,170 р. —
Зимняя .	Съ 1 по 15 ноября .	2,600 р. —	2,100 р. —
Лѣтняя .	Въ Куѣ: Съ 16 по 25 августа .	64,220 р. 30 к	74,475 р. 15 к
Зимняя .	Съ 15 октября по 1 ноября . . .	Небыло.	Небыло.
Итого	—	2,188,448 р. 30 к	1838,927 р. 94 к.

Примѣчаніе. Главнѣйшіе предметы торга на ярмаркахъ суть: на маргаритинской сухая и соленая треска и проч., рыба морскаго лова, привозимая главнѣйшимъ образомъ изъ Норвегіи и съ Мурманскаго берега, семга доставляемая изъ Терскаго берега и поморья, пушной товаръ изъ Норвегіи, тресковый жиръ съ Мурманскаго берега, сало и кожи морскихъ звѣрей привозимые преимущественно съ Новой земли, соль изъ Норвегіи и съ варницъ Архангельскаго уѣзда; хлѣбные принасы изъ Вятской и Вологодской губерній; красные и бакалейные товары, какъ мѣстные, такъ и привозимые изъ другихъ губерній. На Евлокіевской: красные и бакалейные товары, металлическіе издѣлія, стекло и стеклянная посуда и частію предметы сельскаго хозяйства и сельской ремесленной промышленности. Товары эти привозятся изъ губерній: Ярославской, Костромской, Вологодской, Московской и частію Новгородской и Владимірской; на этой же ярмаркѣ зауродается значительное количество смолы мѣснаго производства. На Пинежскихъ ярмаркахъ главнѣйшіе предметы торга произведенія Печорскаго края и частію Пинежскаго уѣзда, а именно, пушной товаръ, разнаго рода рыба, птица, перо, пухъ, мясо, коровы, масло и предметы оленеводства, замша, шерсть: оленья шкуры и издѣлія изъ шкурь. На Мезенскихъ и Кемскихъ ярмаркахъ продаются почти исключительно предметы мѣстныхъ промысловъ; на нѣкоторыхъ изъ сихъ ярмарокъ продано товаровъ больше чѣмъ привезено; причина этому та, что на этихъ ярмаркахъ прозается значительная часть товаровъ, принадлежащихъ жителямъ тѣхъ селеній, въ которыхъ учреждены ярмарки.

В И Ш Н Я Я Т О Р Г О В Л Я

Архангельской губерніи

въ 1866 г.

Вишняя торговля опредѣляется слѣдующими данными: ко всѣмъ портамъ Архангельской губерніи пришло въ 1866 г. кораблей иностранныхъ 556 (въ томъ числѣ 13 къ устью р. Печоры) русскихъ 15, и судовъ принадлежащихъ поморскимъ жителямъ губерніи 1348, всего 1904; доставлено товаровъ на сумму 556950 р. 48½ коп.; отпущено же за границу на 7,445,264 р. 97 к.; кромѣ того съ устья рѣки Печоры отправлено мѣстныхъ произведеній на 43,560 р. въ

сравненіи съ 1865 г. привезено товаровъ изъ заграницы болѣе на 31,827 р. 86 $\frac{1}{2}$ коп., отпущено болѣе же на 1,119,427 р. 98 коп.

Изъ числа означенныхъ 7,445,264 р. 97 к., упадетъ на произведенія собственно Архангельской губерніи, только 700 т. р., а остальные товары доставлены изъ сосѣднихъ губерній и преимущественно изъ Вологодской и Вятской.

Таможенныхъ доходовъ поступило по Архангельской таможнѣ 92,400 р. 97 к., по Онежской таможнѣ 7,164 руб. 17 $\frac{1}{4}$ к., по таможеннымъ постамъ: Кольскому 31 р. 25 к., Кемскому 1794 р. 32 $\frac{3}{4}$ к. и Сумскому 4,799 р. 38 $\frac{3}{4}$, а всего 106,190 р. 10 $\frac{3}{4}$ коп.

ОБЩЕСТВЕННЫЙ БАНКЪ

Города Архангельска.

Банкъ открытъ 11 мая 1848 года на основаніи Высочайше утвержденнаго положенія объ ономъ 29 октября 1847 г. съ цѣлю производить ссуды мѣстнымъ купцамъ 3-й гильдіи, мѣщанамъ и ремесленникамъ, на получаемыя отъ сего доходы, учредить, когда будетъ предстать возможность, и содержать полезныя и благотворительныя заведенія; основной капиталъ 50,000 руб. отвлеченъ изъ принадлежащихъ Архангельску городскихъ капиталовъ. Банкъ производитъ дѣла свои на коммерческомъ сбрѣдѣ, доставляя каждому скорое удовлетвореніе, въ сохраненіе же кредита частныхъ людей, дѣйствіе банка по всѣмъ операціямъ, равно какъ и по вкладамъ, содержатся въ тайнѣ. По истеченіи года банкъ составляетъ по всѣмъ операціямъ отчетъ, который представляетъ чрезъ городскую думу городскому обществу, которое для повѣрки онаго съ книгами и документами, назначаетъ трехъ лицъ изъ купеческаго сословія и они о послѣдствіяхъ повѣрки доносятъ обществу письменно и за тѣмъ отчеты банка не подвергаются уже ни какой ревизіи внѣ городского общества; для свѣдѣнія же о успѣхахъ банка, онъ представляетъ ежегодно изъ счета краткую выписку г. Начальнику губерніи. Банку предоставляется пріемъ вкладовъ для обращенія изъ 4 $\frac{0}{100}$ въ годъ, равно производство ссудъ подъ залогъ движимаго и недвижимаго имущества и подъ залогъ билетовъ кредитныхъ установленій, самъ же банкъ получаетъ по 5 $\frac{0}{100}$ за годъ, а въ кратчайшій срокъ по 1 $\frac{0}{100}$ въ мѣсяць. 10 июня послѣдо-

вало положеніе объ общественныхъ банкахъ, по коему предоставлено кредитоваться въ банкахъ и купцамъ 1 и 2 гильдій. — Изъ вкладовъ потомственнаго почетнаго гражданина Петра Куйкина, 23,100 руб. на вѣчное время, по изъявленному имъ желанію, ссуды выдаются преимущественно купцамъ 1 и 2 гильдій изъ 6%, изъ коихъ по 5% отсылается банкомъ, по сдѣланному имъ же Куйкинымъ назначенію, на разныя благотворительныя предметы. Весь капиталъ банка къ 1 января 1867 года за всѣми расходами состоялъ въ 107,815 р. 78½ к.

Впрочемъ, уставъ этого банка подвергнуть нынѣ пересмотру съ цѣлью привести его въ большее соотвѣтствіе съ правилами всякаго кредитнаго учрежденія и съ выгодами общества.

ИЗВЛЕЧЕНІЕ ИЗЪ ИЗДАВАННЫХЪ ОТЪ ГОСУДАРСТВЕННОГО БАНКА ПРАВИЛЪ, ПРИМѢНЕННЫХЪ КЪ АРХАНГЕЛЬСКОЙ КОНТОРѢ.

На основаніи Высочайше утвержденнаго во 2 день января 1862 года устава конторъ государственнаго банка и дополнительныхъ къ оному инструкцій, данныхъ министерствомъ финансовъ и правленіемъ государственнаго банка, въ Архангельской конторѣ производятся слѣдующія операціи:

1. *Учетъ векселей.* Архангельская контора принимаетъ къ учету отъ благонадежныхъ и извѣстныхъ ей лицъ векселя и другія срочныя и безсрочныя обязательства. Желашіе воспользоваться правомъ предъявлять векселя къ учету, обращаются заблаговременно и одинъ разъ на всегда, письменно на имя управляющаго конторою. Къ письму просителя должно быть приложено отъ членовъ учетнаго комитета или двухъ-другихъ извѣстныхъ уже конторѣ лицъ, имѣющихъ съ ними коммерческіе счета, удовлетвореніе въ подлинности. Удостовереніе пишется по особой формѣ. Контора производитъ учетъ векселей два раза въ недѣлю: по вторникамъ и пятницамъ. Контора выдаетъ бесплатно печатныя бланки реэстровъ всѣмъ лицамъ, получившимъ право на представленіе векселей къ учету. Реэстры съ векселями представляются въ контору преимущественно въ самый учетный день, не позже 11 часовъ утра. Всѣ простые векселя, представляемые къ учету, должны быть предварительно снабжены бланковою надписью предъявителя. Учетъ

ный $\frac{0}{0}$ берется по назначенію въ конторѣ. — Сверхъ обыкновенныхъ правилъ, въ Архангельской конторѣ принимаются къ учету 1) векселя 9-ти мѣсячнаго срока, разрѣшенные въ 1866 году, въ видѣ опыта, временно на два года, собственно для торгующаго при Архангельскомъ портѣ иностраннаго купечества, со взиманіемъ учетнаго $\frac{0}{0}$ — однимъ $\frac{0}{0}$ выше противъ 6 мѣсячныхъ векселей и 2) дозволено благонадежнымъ купцамъ предъявлять векселя на Мурманскихъ промышленниковъ, хотя бы они были изъ лицъ непринадлежащихъ къ купеческому сословію, также 9-ти мѣсячнаго срока, но безъ увеличенія учетнаго процента. Кроме того, въ Архангельской конторѣ производится покупка переводныхъ векселей (траттъ) на С.-Петербургѣ срокомъ не болѣе какъ въ 40 дней по курсу 99 и $\frac{1}{8}$ за переводъ. Тратты принимаются отъ значительныхъ торговыхъ домовъ, адресованные платежемъ на С.-Петербургскіе биржевые дома.

2. *Полученіе денегъ по векселямъ и другимъ денежнымъ документамъ въ счетъ довѣрителей.* Всѣ лица, торговые дома, имѣющіе получить платежи по векселямъ и другимъ срочнымъ торговымъ обязательствамъ и бумагамъ, могутъ передавать документы свои конторѣ, для полученія денегъ въ назначенный срокъ и занесенія ихъ на текущій счетъ довѣрителя, въ его распоряженіе. Документы должны быть представлены не ранѣе 12 и не позже какъ за три дня до срока, съ препоручительною бланковою надписью. Въ случаѣ же неполученія платежа, контора, по надлежащемъ протестѣ, документы немедленно возвращаетъ къ довѣрителю. Полученіе платежа для лицъ и торговыхъ домовъ имѣющихъ текущій счетъ съ конторою, производится бесплатно.

3. *Пріемъ вкладовъ на храненіе.* Контора принимаетъ слитки золота и серебра, издѣлія изъ сихъ металовъ и монеты, какъ Россійскія, такъ и иностранныя, вклады въ запечатанныхъ ящикахъ и всѣ денежныя документы; въ запечатанныхъ же ящикахъ только отъ лицъ имѣющихъ текущій счетъ. Пріемъ производится отъ 10 до 12 часовъ утра. Квитанціи выдаются вслѣдъ за принятіемъ вклада. Плата за храненіе взимается за цѣлый годъ, какъ бы ни былъ кратокъ срокъ отдачи на храненіе. По каждому роду бумагъ выдается изъ конторы особая пріемная росписка, плата за которую полагается 25 коп. За храненіе духовныхъ завѣщаній и контрактовъ взимается одновременно 5 рублей, особо за каждый документъ. Плата за храненіе опредѣляет-

ся въ слѣдующемъ размѣрѣ: за каждый срочный денежный документъ цѣною менѣе 200 руб.—5 коп. отъ 251 до 500 руб.—10 коп. отъ 501 до 1000 руб.—15 коп. и отъ 1001 до 2000 руб.—20 коп. и т. д., прибавляя 5 к. за каждую 1000 руб. Возвратъ бумагъ принятыхъ на храненіе производится въ часы пріема, по полученіи отъ вкладчика письменнаго требованія и не иначе, какъ всѣхъ бумагъ означенныхъ въ роспискѣ но не по частямъ.

4. *Текутiе счета.* Всякій желающій открыть себѣ въ конторѣ текущій счетъ, долженъ предварительно обратиться письменно къ управляющему конторою и представить свидѣтельство двухъ лицъ извѣстныхъ конторѣ, которыя удостовѣряютъ подлинность подписи просителя. Вкладчики снабжаются бесплатно чеками, при содѣйствіи которыхъ, посредствомъ конторы, они могутъ производить платежи постороннимъ лицамъ.

5. *Вклады вносимые для обращенiя изъ процентовъ.* Вклады принимаются срочные и безсрочные: срочные вклады принимаются на 5 лѣтъ изъ $4\frac{0}{100}$ и на 10 лѣтъ изъ $4\frac{1}{2}\frac{0}{100}$; вклады же принадлежащіе малолѣтнимъ, могутъ быть приняты и на срокъ свыше 10 лѣтъ, до ихъ совершеннолѣтія. На срочный вкладъ отъ одного лица принимается не менѣе 400 руб., въ круглой суммѣ, безъ десятковъ и выдаются свидѣтельства, подъ залогъ которыхъ можетъ быть произведена ссуда по 90 коп. за рубль, но не иначе когда до срока остается не болѣе шести мѣсяцевъ; проценты уплачиваются за полугодіе или годовые, но на взятые уже въ свое время $\frac{0}{100}$, по окончаніи года $\frac{0}{100}$ не насчитывается. *Безсрочные* вклады принимаются изъ $3\frac{0}{100}$. Въ первый разъ вносится не менѣе 100 руб.; всѣ же послѣдующіе взносы могутъ быть не менѣе 30 руб., въ обоихъ случаяхъ—въ круглой суммѣ безъ копѣекъ; проценты исчисляются съ 1 числа слѣдующаго за взносомъ мѣсяца и въ концѣ года, по требованію вкладчика, могутъ быть причисляемы къ капитальной суммѣ, въ противномъ же случаѣ остаются безъ платежа на нихъ $\frac{0}{100}$. Безсрочные вклады возвращаются во всякое время вполне или частію, по предъявленію книжки, въ которой, между прочимъ, на оборотной сторонѣ, изложены болѣе подробныя правила для каждого вкладчика, и которая выдается одному и тому же лицу или мѣсту не болѣе какъ въ одномъ экземплярѣ.

6. *Вклады по сберегательной кассѣ.* Единоновременный взносъ въ сберегательную кассу долженъ быть не менѣе 25 коп. и

не болѣе 50 руб., общая же сумма отъ одного лица илѣ мѣста простирается до 1000 руб. Вклады принимаются также отъ неграмотныхъ и малолѣтнихъ, съ соблюденіемъ нѣкоторыхъ особыхъ правилъ. При приѣмѣ вклада на первый разъ выдается книжка, въ которую вписываются всѣ послѣдующіе взносы. — Проценты исчисляются по 3 въ годъ и выдаются не иначе, какъ по востребованію всего капитала; не истребованные же по окончаніи года, причисляются къ капиталу. Приѣмъ и возвратъ денегъ изъ Сберегательной кассы производится, кромѣ торжественныхъ и табельныхъ дней, ежедневно съ 10 до 12 часовъ и, кромѣ того, въ воскресенье послѣ литургіи и одинъ разъ въ недѣлю по четвергамъ, въ вечернее время, съ 7 до 8 часовъ. — На имя одного и того же вкладчика болѣе одной книжки не выдается; въ случаѣ потери книжки выдается другая чрезъ 7 дней по заявленіи объ этомъ.

Переводные билеты. Мѣстамъ и лицамъ желающимъ переводить чрезъ контору денежные суммы, въ размѣрѣ отъ 200 руб. и болѣе въ С.-Петербургѣ и другіе города гдѣ находятся конторы и отдѣленія государственнаго банка (*) выдаются переводные билеты, по которымъ выплачивается внесенная сумма чрезъ пять дней по предъявленіи билета и за эту операцію взимается слѣдующая единообразная плата:

На суммы:		Съ лицъ пенмѣющихъ	Съ лицъ имѣющихъ
		текущаго счета	текущій счетъ
Отъ 200 до 1000	по $\frac{1}{4} \frac{0}{0}$		по $\frac{1}{8} \frac{0}{0}$
— 1001 до 30000	— $\frac{1}{5} \frac{0}{0}$	или 2 р. съ 1000.	— $\frac{1}{10} \frac{0}{0}$ или 1 р. съ 1000
— 30001 и болѣе	— $\frac{1}{6}$	или 1 р. съ 1000.	— $\frac{1}{8}$ — 50 к. —

(*) *Примѣчаніе.* Конторы въ Москвѣ, Харьковѣ, Кіевѣ, Ригѣ, Ростовѣ на Дону, Одессѣ, и Екатеринбургѣ. *Отдѣленія:* въ Астрахани, Воронежѣ, Екатеринославѣ, Кишиневѣ, Казани, Пензѣ, Рязани, Тамбовѣ, Саратовѣ, Самарѣ, Ярославлѣ, Владимирѣ, Твери, Орлѣ, Курскѣ, Псковѣ, Вильно, Каменецъ-Подольскѣ, Вологдѣ, Вяткѣ, Уфѣ, Томскѣ, Красноярскѣ, Иркутскѣ, Симбирскѣ, Оренбургѣ, Митавѣ, Тифлисѣ, Ржевѣ, Моршанскѣ. *Временныя конторы и отдѣленія* въ Нижнемъ Новгородѣ, съ 1 августа по 5 сентября, Полтавѣ, — съ 10 іюля по 8 августа, — и въ 28 верстахъ отъ Курска на время коренной ярмарки съ 27 мая на три недѣли.

Годъ. лицами, имѣющими съ конторою текущій счетъ. должно разумѣть тѣхъ, кто открывъ себѣ счетъ въ книгахъ, держитъ въ конторѣ постоянно денежные суммы, списываетъ и приписываетъ ихъ выдачею и приѣмомъ чековъ, передачею векселей и другими способами, въ размѣрахъ соответствующихъ своимъ торговымъ оборотамъ. Кроме перевода суммъ по билетамъ, контора также принимаетъ переводы посредствомъ телеграфа, взимая за это безъ различія суммъ $\frac{1}{4}$ коп. съ рубля и независимо отъ того вносятся при этомъ деньги слѣдующія за 4 телеграммы.

8. *Ссуды подъ залогъ процентныхъ бумагъ.* Контора выдаетъ ссуды всѣмъ лицамъ подъ залогъ билетовъ государственной комиссіи погашенія долговъ, билетовъ государственнаго казначейства, государственныхъ 5% банковыхъ билетовъ, польскихъ облигацій, акцій и облигацій компаній, пользующихся гарантіею правительства и облигацій существующихъ нынѣ земскихъ кредитныхъ обществъ. Желаящіе воспользоваться ссудою подають объявленіе, на изготовленныхъ въ конторѣ бланкахъ, съ 10 до 12 часовъ ежедневно. Именная бумага должна быть снабжена или передаточнымъ объявленіемъ за подписью залогодателя, или бланковою подписью. Принимаются онѣ въ залогъ по биржевымъ цѣнамъ, за вычетомъ назначаемаго $\frac{9}{10}$. Ссуды выдаются не болѣе какъ на 6 мѣсяцевъ, но если ссуда будетъ выкуплена ранѣе срока, то $\frac{9}{10}$ за нѣвые мѣсяцы возвращаются заемщику обратно.

9. *Ссуды подъ залогъ товаровъ.* Желаящій получить ссуду подъ залогъ товара, долженъ самъ лично, или чрезъ повѣреннаго, подать въ контору объявленіе, съ приложеніемъ свидѣтельства по установленной формѣ, отъ одного изъ браковщиковъ и двухъ биржевыхъ маклеровъ о количествѣ и качествѣ имѣющагося у него товара. Къ приѣму въ залогъ преимущественно допускаются важнѣйшіе отпускные и привозные товары. Ссуды выдаются не болѣе какъ на 6 мѣсяцевъ и одному лицу не менѣе какъ въ размѣрѣ 2000 рублей; причемъ товаръ принимается по 50 и 60 коп. за рубль, застрахованный въ полной оцѣночной суммѣ. Въ нѣкоторыхъ случаяхъ допускается отсрочка платежа еще на три мѣсяца, но не иначе какъ съ разрѣшенія правленія банка. Учетный процентъ взимается не менѣе какъ при учетѣ векселей.

10. *Покупка и продажа государственных $\frac{0}{0}$ бумаг.* Въ настоящее время существуетъ въ конторѣ только продажа $\frac{5}{0}$ банковыхъ билетовъ, билетовъ 2-го внутренняго $\frac{5}{0}$ займа и государственнаго казначейства.—Бумаги эти продаются, или согласно биржевой цѣнѣ съ нѣкоторою надбавкою, или по особымъ распоряженіямъ правленія банка. При продажѣ $\frac{5}{0}$ банковыхъ билетовъ берется за комиссію $\frac{1}{10} \frac{0}{0}$. Вообще же при продажѣ бумагъ исчисляются $\frac{0}{0}$ по текущему купону по день покупки и взыскиваются съ покупателя. Операція эта производится въ обыкновенные часы занятій конторы.

11. *Уплата капитала по билетамъ вышедшимъ въ тиражъ.* По предъявленіи вышедшихъ въ тиражъ погашенія $\frac{5}{0}$ банковыхъ билетовъ, билетовъ внутреннихъ займовъ, $\frac{4}{0}$ металлическихъ билетовъ, а также и облигацій С.-Петербургскаго и московскаго городскихъ кредитныхъ обществъ, контора выплачиваетъ слѣдующія капитальныя суммы, безъ всякаго за это для себя вознагражденія.

Уплата $\frac{0}{0}$ по срочнымъ купонамъ. По всѣмъ срочнымъ купонамъ, принадлежащимъ къ поименованнымъ въ предшествовавшемъ § процентнымъ бумагамъ, контора производитъ платежъ $\frac{0}{0}$. Купоны должны быть представлены безъ всякаго поврежденія. Въ обоихъ случаяхъ, какъ при полученіи денегъ по билетамъ вышедшимъ въ тиражъ, такъ и по срочнымъ купонамъ, подаются въ контору объявленія съ 10 до 12 часовъ дня.

Сверхъ вышензложенныхъ операцій контора производитъ размѣнъ крупныхъ билетовъ на мелкіе и обратно, а также обмѣнъ ветхихъ на годныя.

ВѢДОМОСТЬ

о нормальномъ количествѣ запасовъ въ дирекціонныхъ
хлѣбныхъ общественныхъ запасныхъ магазинахъ Архан-
гельской губерніи.

Наименованіе городовъ, въ которыхъ на- ходятся магазины.	Количество хлѣба.
Архангельскѣ муки ячменя	11000 п. 61 п. На 1 мая
Шинегѣ муки	9720 п.
Мезени —	4144 п.
Онегѣ —	9269 п.
Кемц —	19661 п.
Коль —	6982 п.
Сумскомъ посадѣ —	12284 п.
Итого.	167872 п.

Примѣчаніе: 1.) По 485 ст. т. XIII Уст. о народ. прод. Архангельскій магазинъ обязанъ содержать въ себѣ на 1 число іюня ржаной муки 300 т. пудъ, а нормы для каждаго магазина не положено.

2.) Въ Архангельскѣ ожидается къ поступленію и уже предъявлено къ приему 150 т. пудъ и

3.) Въ Мезенскій магазинъ также ожидается къ поступленію 10 т. пудъ отъ кунца Геллермана не принятой отъ него въ 1866 году по случаю подмочки.

С В Ъ Д Е Н І Е

о нормальномъ количествѣ хлѣба въ складахъ и торговыхъ магазинахъ Архангельской губерніи.

№		
<i>А. Склады:</i>		
1.	Емецкій, въ селеніи Емецкомъ Холмогорскаго уѣзда.	35,000
2.	Подборскій въ г. Пинегѣ	60,000
3.	Дорогорскій въ Мезенскомъ уѣздѣ.	23,000
4.	Кемскій въ г. Кемі (временный)	
<i>Б. Торговые магазины:</i>		
1.	Золотицкій въ селеніи Золотицы	5,000
2.	Майденскій въ — — Майдѣ	3,500
3.	Яренгскій въ — — Яренгѣ	3,500
4.	Долгощельскій въ деревнѣ Долгощелье.	2,000
5.	Мохчанскій въ селеніи Ижмѣ	10,000
6.	Устькожвинскій въ деревнѣ Устькожвѣ.	3,000
7.	Устьцилемскій въ селеніи Устьцильмѣ.	6,000
8.	Пустозерскій въ Пустозерѣ	9,000
9.	Золотицкій въ Золотицѣ	4,000
10.	Онежскій въ г. Архангельскѣ	35,000
11.	Калгалакшскій въ деревнѣ Калгалакшѣ.	6,000
12.	Юшкозерскій въ селеніи Юшкозеро	6,000
13.	Керетскій въ селеніи Керети	2,500
14.	Кузонемскій въ селеніи Кузонемі	3,500
15.	Тетринскій въ селеніи Тетринѣ	2,500
16.	Кандалакшскій въ селеніи Кандалакшѣ.	3,000
17.	Понойскій въ селеніи Поноѣ.	2,000
18.	Печенскій въ селеніи Печенгѣ	3,500
19.	Сороцкій въ селеніи Сорокѣ.	6,000
20.	Тунгудскій въ селеніи Тунгудѣ	5,500
21.	Маслозерскій въ селеніи Маслозерѣ	4,500
22.	Ювалакшскій въ селеніи Ювалакшѣ	8,000
23.	Кестенскій въ селеніи Кестеньгѣ.	6,500
24.	Кундозерскій въ селеніи Кундозерѣ	3,000
25.	Умскій въ селеніи Умѣ	2,500

VIII.

СВѢДѢНІЯ МЕДИЦИНСКІЯ.



ПОДАНИЕ ПОМОЩИ

ВЪ НЕСЧАСТНЫХЪ СЛУЧАЯХЪ

ВЪ

ОТСУТСТВИЕ ВРАЧА.

Мнимая смерть.

Бывали примѣры, что заживо хоронили людей, принимая ихъ за совершенно умершихъ. Въ настоящее время подобное обстоятельство едва ли возможно, потому что у насъ существуетъ законъ, запрещающій хоронить раньше трехъ дней послѣ смерти, т. е. пока не начнется гниеніе. Во всякомъ случаѣ, когда является сомнѣніе: живъ ли человекъ или умеръ, — самое лучшее обратиться къ врачу, чтобы разрѣшить такой важный вопросъ; потому что не всегда бываетъ легко отличить истинную смерть отъ мнимой.

Самые вѣрные признаки истинной смерти: трупное оконченіе и гниеніе, обнаруживающееся трупнымъ запахомъ и зелеными пятнами на тѣлѣ, истеченіемъ сукровицы изо рта и носа, вздутіемъ живота и тому под. Но эти признаки являются не тотчасъ послѣ смерти. Трупное окоченѣніе замѣчается иногда спустя нѣсколько часовъ послѣ смерти, зато часто его не бываетъ совсѣмъ. Чтобы убѣдиться въ существованіи дыханія и сердцебиенія, двухъ самыхъ главныхъ источниковъ жизни, совѣтуютъ ко рту подносить зажженную свѣчку, а на грудь ставить стаканъ съ водою. Когда пламя зажженной свѣчи и стаканъ съ водою приходятъ въ движеніе — человекъ еще живъ; но не всегда съ положительностію можно сказать что человекъ умеръ, когда этихъ признаковъ нѣтъ. Поэтому то повторяемъ, въ сомнительныхъ случаяхъ лучше обратиться къ врачу.

При появленіи малѣйшаго проблеска жизни, прежде всего должно прибѣгнуть къ средствамъ, возстаіювляющимъ дыханіе и кровообращеніе.

Изъ средствъ предложенныхъ для этой цѣли, самое лучшее—введеніе воздуха въ легкія мнимоумершаго. Это производится слѣдующимъ образомъ: мнимоумершаго кладутъ на столъ, вытягиваютъ его руки совершенно прямо, приводятъ къ туловищу, и взявши за локти, въ этомъ прямомъ положеніи ведутъ ихъ вверхъ, заводятъ за затылокъ и тамъ сближаютъ, образуя перекрестъ; затѣмъ снова отводятъ одну отъ другой и постепенно приводятъ въ прежнее положеніе, послѣ чего слегка давятъ рукой на нижнюю часть грудины. Такая операція продолжается нѣсколько разъ, пока не начнется дыханіе. При этомъ необходимо соблюсти одно очень важное условіе. Чтобы воздухъ могъ легче входить въ легкія, языкъ мнимоумершаго захватывается рукою завернутою полотенцомъ или платкомъ, и вытянутый впередъ, удерживается въ этомъ положеніи. Вдуваніе воздуха посредствомъ мѣховъ и чрезъ ротъ здороваго человѣка, мы считаемъ неудобнымъ. Въ первомъ случаѣ воздухъ легко можетъ пройти чрезъ пищепріемное горло въ желудокъ и тѣмъ больше затруднить вхожденіе воздуха въ легкія; во второмъ случаѣ, выдыхаемый воздухъ здороваго человѣка, какъ испорченный т. е. измѣненный въ своемъ составѣ, не въ состояніи оживить легкихъ мнимоумершаго. Кромѣ того къ числу оживляющихъ средствъ должно отнести: треніе всего тѣла сукномъ или фланелью, спрыскиваніе лица и груди холодной водою, нюханіе тертаго хрѣна, нашатырнаго спирта и т. под., обертываніе всего тѣла теплыми простынями или одѣялами, щекотаніе перышкомъ во рту и т. под. Наконецъ къ числу оживляющихъ средствъ относится также клистиръ изъ соли съ уксусомъ (стаканъ воды, стаканъ уксуса и половина столовой ложки соли).

Утопленіе.

Въ простонародіи есть обыкновеніе качать утопшаго. На чемъ основанъ такой способъ леченія—неизвѣстно, во всякомъ случаѣ не на успѣхѣ; потому что качаніе скорѣе въ состояніи убить утопшаго, чѣмъ привести его къ жизни.

Вынувши утопшаго изъ воды, нужно прежде всего очистить ему ротъ отъ ила, песка и т. п. Затѣмъ, положивъ брюхомъ внизъ, давить на спину, чтобы освободить отъ

воды, находящейся въ дыхательныхъ путяхъ. Когда это сдѣлано, утопшаго кладутъ на спину и производятъ вдуваніе воздуха (см. стр. 184). Одновременно съ вдуваніемъ воздуха необходимо производить также согрѣваніе всего тѣла. Для этого утопшаго завертываютъ въ согрѣтыя одѣяла, кладутъ на грудь бычій пузырь, наполненный теплою водою, или мѣшечки съ нагрѣтою золою; все тѣло, особенно животъ, обкладываютъ теплыми припарками, постоянно перемѣняя ихъ; трутъ кожу сукопками и т. п. Однимъ словомъ всѣми силами стараются вызвать теплоту во всемъ тѣлѣ. При этомъ, желая привести въ чувство, по временамъ даютъ нюхать нашатырный спиртъ, тертый хрѣнь, вспрыскиваютъ лице холодною водою и т. п., и, наконецъ, ставятъ клистиры съ уксусомъ (см. стр. 184).

Бывали примѣры, что утопшіе оживали чрезъ пять, шесть часовъ послѣ вынутія ихъ изъ воды. Почему не должно скоро отчаяваться и отказываться отъ употребленія сказанныхъ средствъ.

Когда утопшій придетъ въ чувство и въ состояніи будетъ глотать, тогда самое лучшее—напоятъ его теплымъ чаемъ съ виномъ.

Замерзаніе.

Дѣти, женщины и старики чаще взрослыхъ мужчинъ подвергаются дѣйствию холода, потому что менѣе ихъ имѣютъ въ себѣ силы противостоятъ ему. Въ холодное зимнее время пьяные чаще всего подвергаются замерзанію. Это объясняется тѣмъ, что спиртные напитки, производя временное возбужденіе, располагаютъ къ общему упадку силъ, отъ чего пьяный становится неспособнымъ противостоятъ дѣйствию холода.

Въ случаяхъ общаго замерзанія, равно какъ и при мѣстномъ отмороженіи, самое важное—это постепенный переходъ отъ холода къ теплу. Поэтому треніе всего тѣла льдомъ и снѣгомъ въ холодной комнатѣ, составляетъ здѣсь едва ли не единственное средство. Рассказываютъ случаи, что замерзшіе возвращались къ жизни даже чрезъ нѣсколько дней; почему треніе льдомъ или снѣгомъ должно быть употребляемо съ большою настойчивостію. Если появятся хотя малѣйшіе признаки жизни, нужно приступить къ вдуванію воздуха.

Когда уже начнется развиваться теплота въ тѣлѣ, можно употребить треніе теплою фланелью, теплыми припарками

и т. п. Для приведенія въ чувство, какъ при мнимой смерти и утопленіи, назначается клистиръ изъ соли съ уксу-сомъ, а также нюханіе нашатырнаго спирта и т. п.

Удавленіе.

Снявъ петлю съ удавленнаго, нужно вынести его на чистый воздухъ. Положеніе его должно быть таково, чтобы голова была приподнята вверхъ: сидячее положеніе, поэто-му, есть самое лучшее. Когда тѣло удавленнаго уже ох-лодѣло и нѣтъ никакихъ признаковъ жизни, то вообще слишкомъ мало надежды воскресить его. Въ этихъ случа-яхъ совѣтуютъ обыкновенно кровопусканіе, но, къ сожа-лѣнію, и оно не помогаетъ. Нежелая оставаться равнодуш-ными, мы можемъ попробовать слѣдующія средства:

- 1) Холодные со льдомъ примочки на голову.
- 2) Ножныя горячія ванны съ золой и солью.
- 3) Вдуваніе воздуха въ легкія.
- 4) Трение всего тѣла, преимущественно спины и груди.
- 5) Клистиръ изъ уксуса съ солью.
- 6) Вспрыскиваніе холодной водою, нюханіе крѣпкаго ук-суса (нашатырный спиртъ здѣсь негодится).

О ж о г а.

Боль, воспаленіе и сильное нагноеніе, составляютъ три страшныхъ припадка въ большей части ожогъ. Боль иног-да бываетъ такъ сильна, при значительной величинѣ ожо-га, что больные не переносятъ ея и умираютъ въ первые же дни за ожогою. Вслѣдъ за уменьшающеюся болью, на третій или четвертый день послѣ ожога, начинается разви-ваться воспаленіе сопровождающееся общимъ лихорадочнымъ состояніемъ. Боль и воспаленіе особенно опасны для моло-дыхъ особъ, какъ расположенныхъ къ общему возбужденію. Зато, если онѣ переживутъ эти два состоянія, нагноеніе представляетъ имъ уже менѣе опасности, чѣмъ пожилымъ лицамъ, истощеннымъ прежними болѣзнями. Нагноеніе бы-ваетъ тѣмъ сильнѣе и тѣмъ опаснѣе, чѣмъ больше ожоги занимаютъ пространства и чѣмъ глубже поражаютъ ткани. Ожоги разрушающія цѣлую конечность, въ большей части случаевъ оканчиваются смертію.

При леченіи ожогъ все вниманіе наше прежде всего дол-жно быть обращено на уничтоженіе боли, сопровождающей

большую часть ожогъ. Для этой цѣли рекомендуются слѣдующія успокоивающія средства:

1) Холодъ, который употребляется или въ видѣ холодныхъ ваннъ (въ 20 град. по Реом.) для всего тѣла, или для одной только конечности, или въ видѣ холодныхъ примочекъ, которыми обкладывается страдающая часть.

2) Маслянистыя тѣла: спускъ, мазь изъ деревяннаго масла съ яичнымъ бѣлкомъ, коровье конопляное масло, сливки и известковая мазь (она готовится простымъ взбалтываніемъ льнянаго масла съ известковою водою, взятыхъ по равной части).

3) Вяжущія вещества: чернила, растворъ квасцовъ и т. п., наконецъ

4) Къ успокоивающимъ и противувоспалительнымъ средствамъ должно отнести приложеніе лѣявокъ, обвертываніе страдающей части хлопчатого бумагою или тертымъ картофелемъ.

Изъ всѣхъ перечисленныхъ нами средствъ, мы преимущественно рекомендуемъ употребленіе холода, такъ самаго надежнѣшаго, по нашему мнѣнію средства.

Кровотеченіе.

При наружномъ кровотеченіи изъ раны мы рекомендуемъ слѣдующія средства:

1) Прижатіе того мѣста, откуда течетъ кровь.

2) Прижиганіе лѣписомъ или каленымъ желѣзомъ.

3) Вяжущія, стягивающія вещества: вода съ уксусомъ, растворъ квасцовъ, рабелева жидкость (состоящая изъ трехъ частей тройнаго крѣпкаго спирта и одной части сѣрной кислоты), растворъ хлористаго и сѣриокислаго желѣза и др.

4) Холодные примочки.

5) Всасывающія вещества: трутъ, корпія, пшутина и т. п.

Отравленіе ядами.

При леченіи отравленій, первое мѣсто занимаютъ—рвотное и слабительное. Но такъ какъ яды, принятые внутрь, въ большей части случаевъ, сами собою уже вызываютъ рвоту, то намъ остается только поддержать ее. Поэтому тепловатое слизистое питье, напимѣръ: парное молоко, составляетъ самое прекрасное средство. (Палець, введенный

въ полость зѣва, также вызываетъ рвоту.) Слабительныя должно назначать съ большою осторожностію. При сильной боли и рѣзи въ животѣ, самымъ лучшимъ слабительнымъ будетъ касторовое масло. При чрезмѣрной рвотѣ, жгучей боли подъ ложечкой, назначаютъ пѣвки, а иногда горчичникъ, на мѣсто положенія желудка и подъ ложечку; внутрь кусочки льда, миндальное молоко. При чрезмѣрномъ поносѣ, невыносимой боли и рѣзи живота снаружи можетъ быть полезно употребленіе теплыхъ припарокъ, пѣвокъ, а внутрь касторовое масло въ малыхъ приемахъ (десертная ложка), миндальное молоко, отваръ льнянаго сѣмени и т. п. При сильныхъ головныхъ боляхъ, приливахъ крови къ головѣ, должно назначить: холодныя, со льдомъ, примочки на голову, пѣвки за уши и къ ноздрямъ, горчичники на затылокъ и къ икрамъ и т. п.

Угарный ядъ.

Отравленіе угаромъ происходитъ обыкновенно вслѣдствіе поспѣшнаго закрытія печей, въ которыхъ не успѣли перегорѣть дрова. Дѣйствіе угара выражается головокруженіемъ, сильною головною болью, шумомъ и звономъ въ ушахъ, сердцебіеніемъ, труднымъ дыханіемъ, тошнотою и рвотою. Если въ это время не будетъ подано надлежащаго пособія, то къ прежнимъ признакамъ присоединяетъ я безсознательное состояніе, обморокъ, судороги и больной умираетъ.

Нужно поставить за правило—никогда не закрывать печей, пока не перегорятъ всѣ дрова. Если по горячимъ угольямъ еще бѣгаютъ синевато-голубоватые огоньки, то это значитъ, что закрывать печку рано, потому что эти-то красивые огоньки составляютъ ядъ. Когда отравленіе началось, то угорѣвшихъ выносятъ на свѣжій воздухъ, причемъ голову обливаютъ холодною водою. Для приведенія въ чувство даютъ нюхать: тертый хрѣнь, нашатырный спиртъ; къ икрамъ и на затылокъ ставятъ горчицу, тѣло натираютъ уксусомъ. Наконецъ щекотаніемъ зѣва вызываютъ рвоту. Но здѣсь нужно опасаться приливовъ крови къ головѣ и въ случаѣ ихъ появленія, положить холодныя со льдомъ примочки на голову.

Табакъ.

Въ деревняхъ случается иногда, что вмѣсто рвотнаго даютъ табачный отваръ. Нужно помнить, что такое леченіе легко можетъ кончиться смертію.

При отравленіи табакомъ, сначала замѣчается тошнота и рвота, затѣмъ общее изнеможеніе, судороги и, если ядъ былъ принятъ въ большомъ количествѣ, наступаетъ смерть.

Лечение состоитъ въ поддержаніи обильной рвоты; при этомъ даютъ пить черный кофе, отваръ дубовой коры, ставятъ раздражающіе клистиры изъ уксуса съ солью (см. стр. 184) сбливаютъ голову холодною водою и, наконецъ, въ крайнихъ случаяхъ, производятъ вдунаніе воздуха (см. стр. 184).

Отравленіе спиртомъ.

При сильномъ отравленіи спиртомъ, опьянѣвшіе впадаютъ въ безчувственное состояніе: лицо ихъ представляется багровымъ, дыханіе затруднено и ускорено, удары сердца чрезвычайно слабы, зубы стиснуты. Выздоровленіе при глубокомъ отравленіи спиртомъ возможно только въ рѣдкихъ случаяхъ.

Рвотное при леченіи отравленныхъ, составляетъ хорошее средство, но его произвести бываетъ чрезвычайно трудно. Здѣсь самыя сильныя средства не помогаютъ. При безчувственномъ состояніи, опьянѣвшихъ выносятъ на свѣжій воздухъ, а въ зимнее время сажаютъ въ снѣгъ. Затѣмъ обливаютъ холодною водою, кладутъ примочки со льдомъ на голову, ставятъ горчицу къ икрамъ и назначаютъ клистиры изъ уксуса съ солью (см. стр. 184). Если есть возможность разжать ротъ, даютъ крѣпкій кофе. Опасаясь задушенія, стараются оттянуть языкъ нѣсколько наружу, чтобы воздухъ легче могъ входить въ легкія.

Ядъ бѣшеныхъ животныхъ.

Бѣшенныя животныя обладаютъ ядовитою слюною, которая попадая въ рану, напримѣръ при укушеніи, развиваетъ, въ свою очередь, бѣшенство у другихъ животныхъ. У человека бѣшенство развивается преимущественно вслѣдствіе укушенія бѣшеными собаками.

Бѣшенство, когда оно развилось уже вполнѣ, положительно смертельно. Изъ всѣхъ средствъ, выхваляемыхъ противъ этой болѣзни, ни одно не оказалось въ дѣйствительности полезнымъ. Прижиганіе раны раскаленнымъ желѣзомъ, тотчасъ послѣ укушенія собакою, составляетъ здѣсь единственное спасительное средство.

УСТАВЪ ЛЕЧЕБНИЦЫ ДЛЯ ПРИХОДЯЩИХЪ БОЛЬНЫХЪ ВЪ Г. АРХАНГЕЛЬСКѢ.

А. Цѣль лечебницы.

1.) Подавать пособіе больнымъ, не имѣющимъ возможности по какимъ либо причинамъ, пользоваться больничнымъ леченіемъ и въ несчастныхъ случаяхъ, не терпящихъ отлагательства.

2.) Доставить возможность немущимъ больнымъ получать бесплатно не только медицинскіе совѣты, но и лекарства.

В. Составъ лечебницы.

1.) Лечебница состоитъ при женскомъ попечительномъ обществѣ о бѣдныхъ и учреждается и содержится на средства сего послѣдняго при приютѣ Св. Петра.

2.) Врачи изъявившіе согласіе заниматься поданіемъ пособія приходящимъ больнымъ, не получаютъ за то ни какого вознагражденія, покрайней мѣрѣ въ первые годы существованія лечебницы до увеличенія средствъ лечебницы.

3.) Занимающіеся въ лечебницѣ врачи по добровольному между собою соглашенію, распредѣляютъ свои занятія каждодневно по часамъ и во все это время обязаны находиться въ лечебницѣ.

4.) Каждый приходящій за совѣтомъ больной долженъ быть вписанъ въ шнуровую книгу, въ которой обозначается: время, имя и фамилія больного, родъ занятія, краткое описаніе симптомовъ болѣзни съ обозначеніемъ ея названія, прописанное лекарство наружное или внутреннее, исходъ болѣзни и наконецъ внесенную больнымъ плату.

5.) Врачи, занимающіеся въ лечебницѣ, составляютъ изъ себя совѣщанія для улучшенія положенія лечебницы и свои по нимъ заключенія препровождаютъ въ женское попечительное общество, которое, всѣми зависящими мѣрами, должно стараться способствовать улучшенію и благосостоянію лечебницы.

6.) Ежегодно разъ или два раза въ году публикуется въ Губернскихъ вѣдомостяхъ подробный отчетъ о дѣйствіяхъ лечебницы, о числѣ посѣтившихъ ее больныхъ, распредѣляя ихъ по роду болѣзней, по полу, возрасту и званіямъ, а также о приходѣ суммъ, собираемыхъ отъ вносовъ платящихъ посѣтителей и расходѣ суммъ на отпускъ лекарствъ,

покупку инструментовъ и т. п. лечебныхъ принадлежно-
стей.

6.) Таковыя отчеты составляются врачомъ завѣдываю-
щимъ въ то же время и больницею пріюта Св. Петра.

С. Средства лечебницы.

1.) Средства лечебницы главнымъ образомъ зависятъ отъ
женскаго попечительнаго общества, которое по мѣрѣ необ-
ходимыхъ надобностей и по мѣрѣ своихъ средствъ ассиг-
нуетъ на нее извѣстныя суммы.

2.) Для усиленія средствъ лечебницы устанавливается
слѣдующая плата: за полученіе обыкновеннаго врачебнаго
совѣта съ прописаніемъ рецепта не менѣе 10 коп. сер., а
за производства всѣхъ небольшихъ операций отъ 15 до 25
коп. сер. и болѣе, смотря по желанію посѣтителя.

3.) Неимѣющіе больные получаютъ врачебный совѣтъ
бесплатно, а въ случаѣ если они представляютъ билетъ же-
нскаго попечительнаго общества о своей бѣдности, то полу-
чаютъ бесплатно изъ лечебницы и лекарства.

4.) Собираемая отъ попочителей сумма хранится въ ле-
чебницѣ въ запечатанномъ ящикѣ и свидѣтельствуется всѣ-
ми врачами и слѣдъется съ книгою; сумма такимъ образомъ
собираемая предназначается исключительно для бесплатнаго
отпуска лекарствъ неимущимъ больнымъ и покупки инстру-
ментовъ и другихъ лечебныхъ принадлежностей.

5.) Всѣ же другіе расходы по лечебницѣ, какъ-то отоп-
леніе, освѣщеніе, наемъ фельдшера и служителя идутъ отъ
женскаго попечительнаго общества.

6.) Дозволяется лечебницѣ принимать добровольные по-
жертвованія отъ разныхъ лицъ и всѣ таковыя пожертвова-
нія обращаются на пользу лечебницы.

7.) Съ усиленіемъ средствъ лечебницы дозволяется ей от-
крыть у себя и станціонарныя кровати для больныхъ край-
не въ томъ нуждающихся, какъ по роду своихъ болѣзней,
такъ и по недостаточнымъ средствамъ.

8.) Измѣнять и прибавлять уставъ по мѣрѣ надобности,
испрашивая на то разрѣшенія установленнымъ порядкомъ.

Общій очеркъ повальныхъ (эпидемическихъ) и мѣстныхъ (эндемическихъ) болѣзней появляющихся въ разное время года, въ связи съ вліяніемъ мѣстнаго климата и другихъ условій.

Климатическія и почвенныя условія Архангельской губерніи, равно какъ и соціальный бытъ населенія заселяющаго ее, уже а priori не могутъ говорить въ пользу здоровья мѣстности. Рѣдкое населеніе, разбросанное по преимуществу по теченію рѣкъ, на огромномъ пространствѣ губерніи, непроходимые лѣса и болота, ежегодныя разливы озеръ и рѣкъ, равно какъ періодическія ежедневныя приливы и отливы морской воды, не могутъ не способствовать развитію разнаго рода болѣзней, которыя заражаясь гдѣ либо въ одной мѣстности, быстро охватываютъ цѣлый районъ, въ слѣдствіе совершеннаго недостатка медико-гигіеническихъ пособій, столь важныхъ для ограниченія всѣхъ болѣзней; съ другой стороны бѣдность и нищета населенія, недостатокъ питательныхъ продуктовъ, чрезвычайно трудныя и тяжелыя промыслы, разнаго рода предрасудки и суевѣрія, неразлучныя съ недоразвитіемъ народа, недостатокъ заработковъ, ставятъ крайнее большинство населенія въ зависимость отъ капиталистовъ, которые въ силу того же недоразвитія и грубости, употребляютъ все для возможно-большаго угнетанія и закабаленія народа, и безъ того уже лишеннаго всего, даже и достаточной физической силы, чтобы удовлетворить требованіямъ этихъ капиталовъ. Вотъ въ сѣгломъ очеркѣ тѣ условія, подъ вліяніемъ которыхъ существуютъ въ Архангельской губерніи эпидеміи, о которыхъ, къ сожалѣнію, имѣются самыя темныя медико-статистическія данныя, по причинѣ отсутствія медицинской помощи и правильнаго медико-полицейскаго надзора.

Что касается эндемій, то почти всѣ изчисленныя уже условія вліяютъ и на нихъ, но только въ обратномъ отношеніи т. е. чѣмъ меньше въ какой либо мѣстности существуютъ условія къ развитію эндемій, тѣмъ слабѣе выражаются эндеміи. Вообще можно сказать что эндемическія болѣзни въ Архангельской губерніи совершенно почти ничтожны потому именно, что суровыя климатическія условія не даютъ возможности существовать имъ; въ этомъ отношеніи безъ всякаго сомнѣнія важную роль играетъ то обстоятельство, что въ теченіе всего лѣта почва не оттаиваетъ

отъ вѣчнаго льда на глубинѣ аршина, много 2-хъ арш., и то только въ самое жаркое время года. — Что же касается того, чтобы тѣже суровыя климатическія условія способствовали къ эндемическому проявленію какихъ либо болѣзней въ Архангельской губерніи болѣе часто и сильно, чѣмъ въ другихъ мѣстахъ Россіи, то для этого нѣтъ никакихъ доказательствъ, и по всемъ даннымъ здѣсь въ простудныя болѣзни не чаще случаются чѣмъ въ южныхъ предѣлахъ Россіи.

Нѣтъ никакого сомнѣнія, что если бы въ Архангельской губерніи, какими либо судьбами измѣнился климатъ, если бы вмѣсто 2-хъ, 3-хъ недѣльнаго обыкновеннаго лѣта и то не совсемъ теплаго, просуществовало бы лѣто въ теченіи 3-хъ или 4-хъ мѣсяцовъ съ 25° жарамъ, то Архангельская губернія сдѣлалась бы неисчерпаемымъ разсадникомъ всевозможныхъ мiasmатическихъ болѣзней; мнѣніе, что на сѣверѣ часто страдаютъ воспаленіемъ глазъ, зависящимъ отъ сильнаго отраженія солнечнаго свѣта отъ снѣжной бѣлой поверхности, едва ли оправдывается на опытѣ, и внутри Россіи во многихъ губерніяхъ, преимущественно гдѣ существуютъ курныя пѣзы, болѣзнь эта гораздо сильнѣе развита и несравненно чаще появляется; здѣсь не было примѣра, чтобы гдѣ либо существовали такія эпидемическія воспаления глазъ какъ это бываетъ въ другихъ мѣстахъ Россіи; нѣтъ сомнѣнія что сильное отраженіе солнечнаго свѣта отъ бѣлой снѣжной поверхности значительно поражаетъ циліарныя нервы, но вѣдь къ нему постепенно привыкаютъ, какъ и ко всякому другому усиленному свѣту и едва ли безъ другихъ условливающихъ причинъ болѣзнь эта можетъ развиваться; при томъ же болѣе сильное отраженіе солнечнаго свѣта наблюдается только короткій промежутокъ времени, не болѣе одного мѣсяца, а именно тогда, когда солнце высоко поднимается надъ горизонтомъ и уголъ паденія его лучей доходитъ до 40° или 50°, что обыкновенно бываетъ только въ мартѣ мѣсяцѣ и изрѣдка въ апрѣлѣ. Страданіе нерви й системы подъ видомъ разнаго рода невралгій 5-ой пары здѣсь очень часты и чрезвычайно мучительны; можно положительно сказать, что болѣзни эти существуютъ здѣсь постоянно круглый годъ и замѣчаются во всехъ классахъ людей, и чаще у женщинъ чѣмъ у мужчинъ; здѣсь также слѣдуетъ сказать о такъ называемой, *икотѣ*, которая постоянно существуетъ въ Мезенскомъ, Пинежскомъ, Холмогорскомъ и отчасти въ Шенкурскомъ и

Архангельскомъ уѣздахъ и которая есть ничто иное какъ истерика, выражающаяся своеобразными припадками, соответственно умственному и душевному развитію; правда что болѣзнь эта весьма часто симулируется съ цѣлю своего рода промысла, но во многихъ случаяхъ она бываетъ непритворная; замѣчательно то, что въ уѣздахъ Кемскомъ и Онежскомъ она не наблюдается, а по крайней мѣрѣ гораздо рѣже.

Изъ другихъ болѣзней, которыя, болѣе постоянно наблюдаются это *глистная болѣзнь*, именно *Faenia Botriocerphalus*; *Faenia Jolium* почти не встрѣчается или гораздо рѣже; замѣчательно однако то обстоятельство, что не смотря на присутствіе въ организмѣ этого паразита въ огромномъ иногда количествѣ онъ весьма рѣдко только производитъ какіе либо припадки требующіе пособія; и то обыкновенно только *Faenia Jolium*; *Faenia-же Botriocerphalus* выходитъ изъ организма отъ времени до времени безъ всякихъ средствъ самъ собою и очень часто большими клубками и потомъ снова накапливается до новаго произвольнаго выхода; при этомъ по большей части индивидуумы его имѣющіе, отличаются своимъ здоровьемъ, достаточнымъ развитіемъ жира и почти никогда не страдаютъ ни какими болѣзненными припадками; развивается же онъ по преимуществу изъ разной породы рыбы какъ то трески, семга, палтусины, корушки, которая здѣсь во всеобщемъ употребленіи, здѣшняя куропатка тоже обилуетъ этимъ паразитомъ въ огромномъ количествѣ. *Пузырчатая глиста* появляется довольно часто въ разныхъ органахъ по преимуществу же въ печени и мозгу, производи соответственныя пораженію припадки. *Каменная болѣзнь* здѣсь чрезвычайно рѣдко появляется. Всѣ видоизмѣненія рака появляются довольно часто особенно въ низшихъ слояхъ общества.

При этомъ нельзя пройти молчаніемъ о *сифилисѣ*, какъ о болѣзни, которая вездѣ и повсемѣстно существуетъ эндемически; если отъ времени до времени появляется эта болѣзнь въ извѣстныхъ мѣстностяхъ, какъ будто бы эпидемически, то это совершенно случайное явленіе на которое, такъ сказать, наткнулась наша административно-медицинская часть; къ несчастію такого случайнаго эпидемическаго развитія сифилиса въ Архангельской губерніи еще не наблюдалось, а не наблюдалось именно потому, что административно-медицинская часть въ томъ размѣрѣ и въ той организаціи, какъ она существуетъ для необходимаго про-

странства Архангельской губернии, не въ состояніи на нее наткнуться; что могут сдѣлать, какихъ либо 10, 12 врачей на 12,000 квад. миль, врачей имѣющихъ свой опредѣленный кругъ занятій, изъ котораго они выводятся, какими либо экстремными, нетерпящими отлагательства судебно-медицинскими случаями, врачей которые не имѣютъ никакого права, да и никакой возможности отлучиться въ уѣздъ для изслѣдованій изъ мѣста своего жительства.

Какъ-бы то нибыло, но сифилисъ развитъ въ Архангельской губернии въ сильной степени и подъ разнообразными своими формами; чаще другихъ формъ попадаются наблюдению: наследственный сифилисъ у дѣтей, застарѣлыя формы сифилеса подъ видомъ кандаломовъ, костяныхъ наростовъ и сыпей разнаго рода; «ragaside», которая такъ сильно развита въ смежной Норвегии попадаетъ, но очень рѣдко. Однако изъ важныхъ причинъ распространенія сифилеса служитъ возвращеніе съ заработковъ изъ большихъ городовъ, странствующие разнаго рода пилигримы и пилигримки, невѣжество и нечистоплодность, трудность радикальнаго излеченія болѣзни при здѣшнихъ климатическихъ условіяхъ и наконецъ не тщательное оспопрививаніе, производимое людьми далеко несвѣдущими въ этомъ дѣлѣ; можно доложительно сказать, что плачевная и въ высшей степени поучительная Ривальтонская катастрофа повторяется у насъ на каждомъ шагу, только не въ такомъ громадномъ размѣрѣ, но не съ менѣе губительными послѣдствіями.

Переходя за тѣмъ къ очерку эпидемическихъ болѣзней въ Архангельской губернии нельзя умолчать о томъ, что причиною ихъ развитія служатъ климатическія условія и соціальныя бытъ населенія. Изъ болѣзней этихъ первое мѣсто занимаетъ натуральная оспа, затѣмъ тифозная горячка, возвратная горячка, острые сыпные процессы, особенно скарлатина и корь и скорбутъ; холера, хотя и существовала здѣсь и въ довольно сильныхъ размѣрахъ въ общія холерныя эпидеміи 49 и 53 годовъ, но появленіе ея всегда зависѣло отъ занесенія холерной миазмы изъ сосѣднихъ зараженныхъ мѣстъ, и она далеко не распространялась на всѣ мѣста губернии.

Натуральная оспа занимаетъ первое мѣсто между эпидеміями въ Архангельской губернии, какъ по частотѣ своего появленія, такъ и по числу своихъ жертвъ. Причиною тому безъ всякаго сомнѣнія служитъ полное отсутствіе правильного оспопрививанія въ губернии; отсутствіе же это съ од-

ней стороны зависятъ отъ непреодолимыхъ препятствій климатическихъ и мѣстныхъ условій края, съ другой отъ неакжества и грубости населенія и странной организациі оспопрививанія; если въ минувшемъ еще году мы видѣли появленія этой эпидеміи въ Царско-сельскомъ уѣздѣ, гдѣ кажется существуютъ всѣ условія и всѣ данныя для ея предотвращенія, если она появляется и во многихъ другихъ мѣстахъ, которыя по всѣмъ своимъ мѣстнымъ условіямъ неизмѣримо выше стоятъ условій Архангельской губерніи, то нисколько не будетъ удивительнымъ, что эпидемія эта не исчезаетъ съ горизонта нашей губерніи. Спрашивается, какимъ образомъ сохранить оспенную матерію въ теченіи 8-ми мѣсячной суровой зимы и при той организациі оспопрививанія, какая существовала и существуетъ у насъ по настоящее время? Центровъ, гдѣ бы всегда и во всякое время существовала хорошая оспенная лимфа въ губерніи не имѣется, о ревакцинаціи или о пріисканіи настоящей коровьей оспы не приходила мысль бывшимъ оспеннымъ комитетамъ, а собираемый съ народа налогъ на усиленіе средствъ оспопрививанія по губерніи, обращая на повѣрку не производящагося оспопрививанія, или если производящагося, то лимфою недоброкачественною, ничуть не предохраняющею отъ развитія натуральной оспы; къ какому же результату могла привести (и привела ли) повѣрка оспопрививанія по губерніи? Какъ быдо 20 лѣтъ назадъ, такъ и теперь оспопрививаніе находится у насъ въ младенченствѣ; деньги же собираемыя съ этою цѣлію съ народа по закону назначены на усиленіе средствъ оспопрививанія въ губерніи, т. е. другими словами не все то, что прямымъ образомъ ему способствуетъ; повѣрка же оспопрививанія, какъ доказываетъ многолѣтній опытъ ни въ какомъ случаѣ не можетъ таковымъ считаться, не говоря уже про то, что она производится для соблюденія одной только формы, и производится она такъ потому, что на практикѣ ее и произвести нельзя. Безъ сомнѣнія можно было бы сдѣлать гораздо лучшее назначеніе этимъ деньгамъ и гораздо болѣе принести пользы оспопрививанію другими средствами, чѣмъ повѣркою будто бы прививаемой оспы.

Что касается характера и силы эпидемій натуральной оспы, появляющихся въ Архангельской губерніи, то они бывають весьма различны отъ многихъ мѣстныхъ условій и главнымъ образомъ отъ степени и силы существующей въ данной мѣстности правпльной оспы; чѣмъ сія по-

слѣдствіи слабѣе производилась или естѣ и производилась, но лимфою недоброкачественною, тѣмъ сильнѣе процвѣтъ смертности между захворавшими. Если взглянуть на карту Архангельской губерніи, то едва ли можно найти хоть одинъ уголокъ совершенно свободный отъ этой болѣзни, вездѣ болѣе или менѣе сильно существуетъ натуральная сснп, въ этомъ отношеніи впрочемъ составляетъ нѣкоторое исключеніе часть Шенкурскаго уѣзда, принадлежащая удѣльному вѣдомству, гдѣ оспопрививаніе производится довольно удовлетворительно, какъ по причинѣ значительнаго числа сельдичеровъ и оспопрививателей въ этомъ гмѣніи, такъ и въ относительно гораздо выгоднѣйшихъ условіяхъ сихъ послѣднихъ, сравнительно съ таковыми въ другихъ мѣстахъ губерніи:—но и тутъ не безъ грѣха.—Самыя сильныя эпидеміи натуральной сснп посѣщаютъ у насъ отдѣльныя мѣста губерніи, какъ то: Терскій берегъ, между промышленниками на Мурманскомъ берегѣ, Кемскій уѣздъ, часть Онежскаго, часть Мезенскаго, особенно между самѣдами въ Каринской и Большеземельской тундрахъ, часть Цыпежскаго, отчасти Холмогорскій и Архангельскій, и даже самый городъ Архангельскъ не свободенъ отъ эпидемическаго развитія этой болѣзни. Значительный недостатокъ лицъ занимающихся оспопрививаніемъ по губерніи, растянутой до 12000 кв. миль, крайне недостаточное содержаніе и преимущества предоставленныя симъ послѣднимъ заставляютъ ихъ спискивать себѣ дневное пропитаніе другаго рода занятіями и промыслами, въ ущербъ естественн. прямымъ своимъ обязанностямъ. Эти двѣ причины вмѣстѣ съ суровыми климатическими условіями края и совершенною беззаботностію населенія къ сохраненію дѣтей отъ этого бича, составляютъ главныя причины означенной болѣзни.

Тифозная горячка (Febr Phurhoïdu) Возвратная горячка (febr vesuvens) и другіе виды горячекъ. Мѣсто рожденія этихъ болѣзней, въ большей части случаевъ служатъ рыбныя промыслы на Мурманскомъ и Терскомъ берегахъ, затѣмъ болѣзнь распространяясь между рабочими, заносится въ города, куда приплываютъ рыбопромышленники, а изъ городовъ по деревнямъ, обхватывая собою цѣлыя воюсти.—Безъ всякаго сомнѣнія причиною развитія болѣзни составляютъ усиленные труды во время рыбныхъ промысловъ, при чемъ рабочіе постоянно находятся въ сырости и въ холодѣ, при недостаточн. питательной пищѣ и отсутствіи хорошо устроенныхъ становищъ на необходимыхъ прибрежьяхъ ледовитаго,

Океана; трудно повѣрить до какой степени доходить отсутствіе гигиеническихъ условій въ становищахъ рыбопромышленниковъ и на ихъ плачевныхъ судахъ; положительно можно сказать, что только громадно сильный организмъ поморскихъ жителей въ состояніи еще бороться съ губительными дѣйствіями какъ климата, такъ и тѣхъ вредныхъ условій, въ которыхъ онъ принужденъ находиться въ теченіи 2-хъ, 3-хъ и болѣе мѣсяцевъ своихъ промысловъ.—Весь Мурманскій берегъ и частію Терскій на протяженіи 1500 верстъ вплоть до границъ Норвегій, до рыбаго острога и до Киберга устланъ лодьями рыбопромышленниковъ; здѣсь имѣются такъ называемыя становища, куда они собираются для очищенія рыбы отъ внутренностей (по преимуществу трески, пакусовны и отчасти семги) и ея соленія; здѣсь то отъ очистки ея наливаются огромныя кучи гниющихъ внутренностей, которыя заражаютъ воздухъ невыносимымъ зловоніемъ и въ теплые дни короткаго лѣта, дѣлаютъ мѣста эти въ высшей степени опасными для здоровья; слегка посоленная рыба сбрасывается въ палубу лодьи или шкуны, въ которыхъ остается только два угла: незанятыхъ рыбою одно въ кормѣ, а другое въ носу, для помѣщенія рабочихъ и хозяина судна, въ числѣ входящемъ иногда до 15 и 20 человекъ, смотря по величинѣ судна, (считая въ томъ числѣ и дѣтей, которые обречены переносить тѣже трудности и невзгоды); здѣсь то въ этихъ становищахъ начинаютъ развиваться болѣзни между рабочими и преимущественно тифозная и др. горячки, скорбутъ и отчасти натуральная оспа; бывали годы, что на каждомъ входящемъ въ Архангельскъ суднѣ, находилось по нѣскольку человекъ одержимыхъ тифондалною горячкою и скорбутомъ и болѣе или менѣе почти весь экипажъ несчастнаго судна переходилъ этими болѣзнями. По приходѣ въ Архангельскъ болѣзнь распространяется на жителей города и окрестныхъ деревень, и бывали не рѣдкіе примѣры, что занесенная такимъ образомъ болѣзнь держалась въ теченіи цѣлой зимы. Немало способствуетъ появленію этихъ болѣзней и то обстоятельство, что померы, уходя на промыслы, не въ состояніи зацѣпиться необходимыми продуктами для своего продовольствія, а на безлюдномъ и ледовитомъ побережьи, приобрести ихъ негдѣ; такимъ образомъ они принуждены оставаться на одномъ хлѣбѣ и рыбѣ въ теченіи времени, когда силы организма истощаются быстро отъ усиленныхъ трудовъ и когда ему крайне необходимы болѣе питательныя вещества.

Изнурение организма при отсутствіи гигиеническихъ условий въ становищахъ, производитъ то, что организмъ не въ состояніи болѣе бороться противъ вредно дѣйствующихъ условий, окружающихъ несчастныхъ рыбопромышленниковъ со всѣхъ сторонъ; — вотъ начало развитія тифозной, возвратной и другихъ горячекъ, очень часто въ соединеніи съ скорбутомъ.

Скорбутъ. Болѣзнь эта развивается тоже почти ежегодно и главнымъ образомъ между рыбопромышленниками, но не въ такой сильной степени, какъ тифозальная и др. формы горячекъ. Условія, подъ вліяніемъ которыхъ развивается скорбутъ, почти тѣже самыя, а главное отсутствіе питательной пищи и сырой холодъ, если къ тому присоединяется еще и неурожай огородныхъ овощей и тѣхъ злаковъ, которые произрастаютъ въ Архангельской губерніи (рожь и ячмень), то скорбутъ распространяется эпидемически и на сухомъ пути и сопровождается всѣми ужасами этой эпидеміи: при такомъ развитіи эпидеміи неоднократно можно было наблюдать то, что признаки скорбута развивались даже и у людей достаточныхъ, имѣющихъ по видимому всѣ данныя избѣжать этой болѣзни; это обстоятельство можетъ, кажется, указывать на то, что при сильномъ напряженіи эпидеміи даже скорбутной, находится что-то въ воздухѣ, которое предрасполагаетъ къ заболѣванію: — Что касается признаковъ коими обнаруживается эпидемическій скорбутъ въ Архангельской губерніи, то ничего характеристическаго въ этомъ не замѣчается: тѣже акхимозы въ разныхъ частяхъ тѣла, тѣже скорбутическія измѣненія кровянистой жидкости въ разныхъ полостяхъ тѣла и особенно въ около сердечной сумкѣ, плеврѣ и брюшинѣ, тѣже наконецъ признаки, указывающіе на упадокъ питанія организма въ сильной степени.

Кровавый поносъ. Что касается эпидемическаго развитія этой болѣзни въ Архангельской губерніи, то можно сказать положительно, что она развивается далеко не въ такой сильной степени, какъ это наблюдается въ другихъ губерніяхъ; — правда, хотя появленіе кровавыхъ поносовъ бываетъ здѣсь часто, особенно въ лѣтніе мѣсяцы, когда поспѣваютъ нѣкоторыя ягоды, какъ-то: морошка, брусника, черная смородина и др., но поносы эти легко уступаютъ правильному гигиеническому содержанію и самому умѣренному леченію. Чаще здѣсь наблюдаются хроническія воспаленія кишечнаго канала у грудныхъ дѣтей, которыхъ здѣсь привыкли боль-

ше воспитывать на рожкѣ, чѣмъ на матернемъ молокѣ; приблизительно вѣрно можно сказать, что большая половина смертныхъ случаевъ дѣтей по губерніи падаетъ на долю тѣхъ дѣтей, кои вскармливаются искусственно; среднее же годовое число умирающихъ дѣтей по губерніи доходитъ до 5000.

Изъ другихъ болѣзней, развивающихся эпидемически въ Архангельскѣ слѣдуетъ упомянуть о *горячыхъ сыпяхъ*, преимущественно о *корь* и *скарлатинѣ*, которые въ иные годы развиваются въ огромныхъ размѣрахъ.—Корь по большей части бываетъ доброкачественною, и протекаетъ безъ особенныхъ осложнений. Скарлатина же весьма часто осложняется дифтерическимъ поражениемъ горла, со всѣми его послѣдствіями и острымъ воспалениемъ почекъ съ образованиемъ бѣлка въ мочѣ.

Что касается другихъ болѣзней, которыя бы развивались въ Архангельской губерніи эпидемически каждагодно, то таковыхъ по настоящее, по крайней мѣрѣ, время, не замѣчалось.

Эпизоотіи. Изъ Эпизоотическихъ болѣзней появившихся въ Архангельской губерніи заслуживаетъ вниманіе *язвенная повальная хромота на оленяхъ*, отъ которой гибнутъ олени цѣлыми стадами въ Большеземельской и Канинской тундрахъ; главные симптомы этой болѣзни состоятъ въ томъ, что нога оленя воспаляется около вѣнчика и между разчепами копытъ является пузырекъ, который вскорѣ лопається и образуется язва, распространяющаяся въ глубь, разрушая связки и сухожилія и копыто совершенно сваливается; затѣмъ животное, не имѣя возможности выгребать себѣ пищу изъ подъ снѣга, чахнетъ и гибнетъ отъ изнуренія. Далѣе—*Сибирская язва*, которая поражаетъ всѣхъ домашнихъ животныхъ не отличается своими признаками отъ Сибирской язвы, появляющейся въ другихъ мѣстахъ Россіи.

Изъ другихъ Эпизоотій, какъ то: чума и повальное воспаление легкихъ рогатаго скота, здѣсь не встрѣчаются. *Бешенство собакъ rabies Canina*—здѣсь хотя и бываетъ но рѣдко.

Исчисленіе мѣръ необходимыхъ для предохраненія здоровья войскъ отъ вредныхъ вліяній мѣстнаго климата. Необходимыя предосторожности въ одеждѣ, въ разное время года, на мѣстахъ квартернаго расположенія (при отправленіи служебныхъ обязанностей) и во время передвиженій; особыя предосторожности въ пищѣ, въ разное время года

(въ особенності во время жаровъ) предосторожности относительно назначенія времени и размѣровъ строевыхъ занятій въ разное время года и сутокъ, а также при отправленіи караульныхъ обязанностей.

Хотя давнымъ давно въ Архангельской губерніи не разквартировывались дѣйствующія войска и поэтому нельзя привести никакихъ опытныхъ доказательствъ въ пользу тѣхъ или другихъ мѣръ, необходимыхъ для предохраненія здоровья войскъ, однако по тѣмъ даннымъ, которыя наблюдаются надъ гарнизонными солдатами, и судя по преобладанію тѣхъ или другихъ болѣзней, можно прійти къ нѣкотораго рода выводамъ и заключеніямъ.

1.) Такъ какъ Архангельская губернія отличается именно тѣмъ, что перемежающаяся лихорадка (Febr. Intermittens) является какъ исключеніе и то только въ Шенкурскомъ, Холмогорскомъ и отчасти Архангельскомъ уѣздахъ; что острья болѣзнь печени, селезенки и отчасти желудка являются очень рѣдко, — можно было бы заключить, что климатъ Архангельской губерніи, могъ бы быть полезенъ людямъ, страдающимъ этими болѣзнями въ хронической формѣ.

2.) Такъ какъ климатическія условія Архангельской губерніи предрасполагаютъ пришельцевъ преимущественно къ заболѣванію паренхимы легкихъ и фиброзныхъ тканей, равно какъ и слизистыхъ оболочекъ, то людямъ склоннымъ къ таковымъ страданіямъ слѣдовало бы избѣгать здѣшняго климата.

3.) Что касается расквартированія войскъ въ Архангельской губерніи, то едва ли оно можетъ быть когда либо необходимымъ, при томъ же расквартированіе войскъ въ странѣ мало населенной, малоплодородной и между народомъ, — крайне нуждающимся въ питательныхъ продуктахъ, едва ли вещь возможная. Главная пища туземнаго населенія состоитъ изъ рыбы — преимущественно трески и сельдей, веществъ, къ которымъ пришельцы не всегда привыкаютъ, но которыя, если употребляются въ доброкачественномъ видѣ, всегда имѣютъ благотворное дѣйствіе на организмъ пришельца.

4.) Что касается наконецъ строевыхъ, караульныхъ и другихъ служебныхъ занятій, то таковыя (особенно строевыя) въ Архангельской губерніи не должны бы производиться вовсе; но крайней мѣрѣ въ теченіи зимы, осени и весны. Изъ наблюденія военныхъ врачей положительно извѣстно, что въ теченіи слишкомъ короткаго здѣшняго лѣта,

когда строевые занятія въ здѣшнемъ баталіонѣ учащаются, число заболѣвшихъ значительно усиливается. Караулы должны бы отбываться, особенно во время сильныхъ морозовъ въ январѣ, февралѣ, отчасти въ декабрѣ и мартѣ, съ особыми предосторожностями, какъ относительно одежды, такъ и относительно амуниціи и вооруженія; въ этомъ отношеніи не безполезно было бы указать на то, чтобы для зимняго времени отпускались изъ казны: вмѣсто сапоговъ валенки, вмѣсто кеши, хотя и съ башлыкомъ, здѣшняго произведенія самоѣдскія шапки съ наушниками; изъ шкуръ молодыхъ оленей (пыжиковъ), вмѣсто шинелей и полушубковъ—здѣшнія самоѣдскія малицы изъ оленьихъ шкуръ; таковая перемѣна крайне необходима для пришельцевъ въ здѣшнюю губернію и для отправленія нѣкоторыхъ служебныхъ занятій, какъ то карауловъ, для этапныхъ командъ, и т. п. Что касается вооруженія, то при нынѣшней одеждѣ солдата едва ли можно допустить съ гигиенической точки зрѣнія, чтобы они носили ружья, хотябы и въ рукавицахъ, а что легко можно было бы исполнить при измѣненіи одежды солдатъ на ниже означенную.

СВѢДѢНІЯ МЕДИКО-ТОПОГРАФИЧЕСКІЯ.

№	Названіе уѣздовъ и мѣстъ.	Причины и послѣдствія.	Время года.	Примѣчаніе.
1	Мурманскій берегъ вплоть до границъ Норвегіи и до Киберга.	<i>Тифоидальная и другія горячки, скорбутъ и натуральная оспа; по причинѣ чрезвычайно трудныхъ промысловъ по безлюдному берегу, гдѣ неимѣется хорошаго жилья и пельзя</i>	Всякій годъ во время рыбныхъ промысловъ.	Свѣдѣнія эти взяты изъ дѣлъ врачебнаго отдѣленія за послѣднее 5-лѣтіе; что касается вѣрности этихъ свѣдѣній, то безъ сомнѣнія они этого заслуживаютъ и могутъ быть

№	Названіе уѣз- довъ и мѣстъ.	Причины и послѣдствія.	Время года.	Примѣчаніе:
2	Терскій бе- регъ и все юж- ное побережье Бѣлаго моря.	<p>доставить ни- какихъ про- дуктовъ, даже хлѣба. Отсут- ствіе всякихъ гигіеническихъ условій, какъ на поморскихъ судахъ, такъ и въ стапови- щахъ, гдѣ очи- щаютъ треску и наугусинувъ огромныхъ раз- мѣрахъ; въ теп- лое время года вонь въ этихъ мѣстахъ быва- етъ чрезвычай- ная.</p> <p><i>Тифоидальная и др. горячки и натуральная оспа.</i> 1-я отча- сти отъ той же причины какъ и на Мурманс- скомъ берегу и 2-я отъ ог- раниченнаго прививанія ос- пы.</p>	<p>Время рыболов- ныхъ про- мысловъ и въ зим- нее время.</p>	<p>приняты въ расчетъ при составленіи санитарной карты Россіи. При этомъ не слѣдуетъ упу- скать изъ ви- ду то, что при болѣе тщате- льномъ наб- люденіи, при большемъ чи- слѣ врачей въ Архангель- ской губерніи при ежегод- номъ собира- ніи таковыхъ свѣдѣній, безъ сомнѣній могли бы открыться и другія пун- кты, отлича- ющіеся своею болѣзненнос- тію; при соб- люденіи этихъ условій по все- му вѣроятію можно было бы отмѣтить и болѣе точ- но опредѣ- лить гигиени-</p>
3	Задняя часть Архангельска- го уѣзда вдоль береговъ моря.	<p><i>Тифоидальная и др. горячки и отчасти на- туральная ос-</i></p>	<p>Осеннее и весен- нее вре- мя.</p>	<p>и болѣе точ- но опредѣ- лить гигиени-</p>

№	Название уѣз- довъ и мѣстъ.	Причины и послѣдствія.	Время года.	Примѣчаніе.
		на. Всеніе раз- лины устьи Дви- ны; приходъ судовъ помор- скихъ въ Ар- хангельскъ въ сентябрь съ тифоидаальными болыными. Не- достаточность предохраните- льной оспы.		ческія причи- ны за болѣза- нія.
4	Пинежскій уѣздъ, отчасти Мезенскій и Холмогорскій, главнымъ об- разомъ по те- ченію рѣкъ Пи- неги, Мезени и Двины.	Тифоидаальная и др. горячки и натуральная оспа по време- менамъ, скор- буть тоже по временамъ при неурожаѣ и дороговизнѣ продуктовъ. Джота цосто- янно.	Во всякое время го- да, но пре- имущественно осенью и зимой.	
5	Шенкурскій уѣздъ, глав- нымъ образомъ по теченію рѣ- ки Двины.	Тифоидаальная и др. горячки временно; Си- бирская язва на животныхъ и людяхъ вре- менно; Пере- мещающаяся ли- хорадка вре- менно.	Во всякое время го- да.	

№	Название уѣз- довъ и мѣстъ.	Причины и послѣдствія.	Время года.	Примѣчаніе.
6	Мохченская волость въ За- печорскомъ краѣ.	Тифоидазная и др. горячки временно; вос- паленіе глазъ почти ежегод- но; кровавый поносъ времен- но; скорбутъ временно.	Весною и осенью.	

IV.

СВѢДѢНІЯ

ДЛЯ ТОРГОВЫХЪ ЛЮДЕЙ.

О СВИДѢТЕЛЬСТВАХЪ, БИЛЕТАХЪ И ПАТЕНТАХЪ НА ПРАВО ТОРГОВЛИ.

Всѣ мѣстности Архангельской губерніи, для сбора за свидѣтельства на право торговли и билеты на торговья и промышленныя заведенія, причислены къ 5-му классу, за исключеніемъ одного только г. Архангельска, отнесеннаго ко 2-му классу.

Пошлины за свидѣтельства на право торговли и промысловъ взимаются въ слѣдующемъ размѣрѣ: за свидѣтельство первой гильдіи, повсемѣстно 265 руб., за свидѣтельства 2 гильдіи, въ мѣстностяхъ: 2 класса 55 р., 5 класса 25 р.; за свидѣтельство на мѣлочной торгъ въ мѣстностяхъ: 2 класса 18 р., 5 класса 8 р.; за свидѣтельство на мѣлочной торгъ мануфактурными и колониальными товарами внѣ городскихъ поселеній: на развозный торгъ 15 р., на разносный 6 р.; за свидѣтельства приказчиьи повсемѣстно: 1 класса 20 р., 2 класса 5 руб.

За билеты на торговья и промышленныя заведенія взимается пошлины, при свидѣтельствахъ 1 гильдіи въ мѣстностяхъ: 2 класса 25 р., 5 класса 10 р.; 2-й гильдіи въ мѣстностяхъ: 2 класса 17 р., 5 класса 5 р.; на мѣлочной торгъ: въ мѣстностяхъ 2 класса 8 р., 5 класса 2 р.; (прилож. къ ст. 29, положенія о пошлинахъ за право торговли и промысловъ).

Вся Архангельская губернія, за исключеніемъ города Архангельска, причислена, въ отношеніи платежа патентнаго сбора съ заведеній для продажи нащитковъ, къ третьему разряду, а городъ Архангельскъ ко второму разряду. (прилож. къ ст. 228 уст. о цит. с.).

Высочайше утвержденнымъ, 18 сентября 1864 года, мнѣніемъ Государственнаго Совѣта, патентный сборъ определенъ въ слѣдующемъ размѣрѣ: въ мѣстностяхъ 2 разряда: съ оптовыхъ складовъ 80 р., штофныхъ лавокъ 50 р., ренсковыхъ погребовъ: а) безъ распивочной продажи 100 р., б) за распивочную продажу, добавочныхъ 100 р.; въ мѣстностяхъ 3 разряда: съ оптовыхъ складовъ 50 р., штофныхъ лавокъ 20 р., ренсковыхъ погребовъ: безъ распивочной продажи 35 р., б) за распивочную продажу добавочныхъ 30 р.

Примѣчанія: 1. На ярмаркахъ Архангельской губерніи временные ренсковые погреба, открываемые безъ распивочной продажи, необязаны брать патентовъ, а на распивочную продажу каждый временный погребъ обязанъ брать патентъ повсемѣстно въ 10 р.

2. Съ загородныхъ, временныхъ ренскихъ погребовъ, устраиваемыхъ только въ лѣтнее время, повсемѣстно: безъ распивочной продажи 80 р., за распивочную продажу добавочныхъ 80 руб. Съ погребовъ продающихъ исключительно русскія виноградныя вина (на выносъ и распивочно) въ мѣстностяхъ 2 разряда 15 руб., 3 разряда 5 руб.; съ буфетовъ: а) при театрахъ, на пароходахъ, на общественныхъ лѣтнихъ гуляньяхъ повсемѣстно 15 р., б) при клубахъ, съ портерныхъ и пивныхъ лавокъ, въ мѣстностяхъ: 2 разряда 25 р., 3 разряда 10 руб.; съ питейныхъ домовъ, а также съ постоянныхъ дворовъ, въ коихъ производится питейная продажа, въ мѣстностяхъ 2 разряда 100 руб. 3 разряда 30 руб.; съ временныхъ выставокъ повсемѣстно по 5 р. за каждый разъ, на который открывается, по за продающіяся болѣе недѣли—по 5 руб. за каждую недѣлю. (Высочайше утвержденное, 18 сентября 1864 г., мнѣніе Государственнаго Совѣта.)

За продажу въ торговыхъ баняхъ, исключительно посетителямъ оныхъ пива и меда, повсемѣстно 15 р. (Циркуляръ Г. Министра Финансовъ 11 іюля 1865 г. за № 693, отпечатанный въ № 24 Указ. Прав. Расп. во Мн. Финансовъ за 1865 годъ).

За акцизные свидѣтельства на право приготовленія и продажи табаку въ Архангельской губерніи взимается слѣдующая плата: на табачныя фабрики 100 р., на склады для оптовой продажи: а) исключительно листового табаку внутренняго произрастенія по 15 р., б) всякаго рода табаку, русскаго и иностраннаго, въ сыромъ и приготовленномъ видѣ, по 30 р., на табачную лавку и на право розничной продажи приготовленнаго табаку, русскаго и иностраннаго 15 р., на табачныя лавочки и на право розничной продажи приготовленнаго табаку внутренней выдѣлки 5 р. (48 ст. уст. объ акцизѣ съ таб., изд. 1863 г.)

Сборъ за свидѣтельства на раскурочную продажу табаку существуетъ въ слѣдующемъ размѣрѣ, повсемѣстно на буфеты: а) при клубахъ 10 р., б) на пароходахъ 5 р., в) на пароходныхъ пристаняхъ 5 р., г) при театрахъ 10 р.; въ г. Архангельскѣ: на гостиницы 10 р., кафе-рестораны 10 р., корчмы 5 р., кофейные дома 5 р., кухмистерскіе столы для приходящихъ 5 р., лавки: а) пивныя 5 руб., б) портерныя 5 р., в) овощныя 5 р., г) фруктовыя 5 р.; на палатки на бѣгахъ и гуляньяхъ 5 р., питейные дома 5 р., погреба: а) продающіе только русскія вина 5 р., б) ренско-

вые 10 р., подворья 10 р., постоянные дворы 5 р., ресторации 10 р., трактиры 10 р., харчевни 5 р.; въ прочихъ мѣстахъ: на гостиницы 5 р.; кафе-рестораны 5 р., корчмы 3 р., кофейные дома 3 руб., кузmeisterскіе столы для приходящихъ 3 р., лавки: а) пивныя 3 р., б) портерныя 3 р., овощныя 3 р., фруктовыя 3 р., на палатки на бѣгахъ и гуляньяхъ 3 р., питьевыя дома 3 р., погреба продающіе только русскія вина 3 р., б) ренсковыя 5 р., подворья 5 р., постоянные дворы 3 р., ресторации 5 р., трактиры 5 р., харчевни 3 р. (Высочайше утвержденныя, 1 января 1863 г. и 7 октября 1866 г., положенія комитета министровъ).

За свидѣтельства на право разноса табаку и сигаръ на публичныхъ гульбищахъ, гдѣ дозволено курить, для продажи цѣлыми и обандероленными помѣщеніями, по 1 р., и за свидѣтельства на право русскій сырой табакъ перепродавать въ развозъ по 2 руб. (48 ст. уст. объ акц. съ таб.)

На основаніи Высочайше утвержденнаго, 5 февраля 1862 г., мнѣнія Государственнаго Совѣта и особою издавшею Министерствомъ Внутреннихъ Дѣлъ инструкціи, питьевыя заведенія водобою дружить, свидѣтельствуются врачами съ составленіемъ медико-полицейскихъ актовъ на штемпельной бумагѣ.

Штемпельная бумага для актовъ осмотра питьевыхъ заведеній употребляется въ 1 рубль. Расходъ этотъ относится на счетъ лицъ или заведеній, до коихъ составленный актъ относится.

Хотя освидѣтельствованіе питьевыхъ заведеній въ медико-полицейскомъ отношеніи можетъ быть производимо, въ продолженіи года, неоднократно, но штемпельная бумага приобрѣтается одинъ разъ въ годъ и именно для акта перваго свидѣтельства; послѣдующіе осмотры записываются на листъ простой бумаги, который и пришивается къ бумагѣ штемпельной, безъ взиманія за то пошлины.

О СВОБОДНОЙ ТОРГОВЛѢ.

Къ свободной торговлѣ, дозволяемой безъ платы пошлинъ въ Архангельской губерніи лицамъ всѣхъ состояній, не исключая и иностранцевъ, относится: а) торгъ хлѣбомъ во всякомъ видѣ, льномъ, пенькою и другими земляными произрастеніями всякаго рода; а также скотомъ, птицею, солью, всякими жизненными принасами, кромѣ обложенныхъ акци-

зомъ цитій; шерстью, волосомъ, щетиною, пухомъ, невыдѣ-
 ланными шкурами, дѣсомъ, дровами и другими дѣсными про-
 изведеніями, а также и всякаго рода топливомъ; глиною,
 кирпичемъ, плитою, известью, мѣломъ, камнемъ, пескомъ
 и т. п. строительными матеріалами, въ городахъ и селені-
 яхъ, оптомъ и въ розницу, съ возовъ, судовъ и лодокъ,
 на рынкахъ, площадяхъ и пристаняхъ. Продажа вышеоз-
 наченныхъ предметовъ изъ складовъ, дворовъ, амбаровъ и
 лавокъ допускается не иначе, какъ со взятіемъ установлен-
 ныхъ свидѣтельствъ и билетовъ; но земледѣльцы въ своихъ
 имѣніяхъ и сельскіе обыватели всѣхъ состояній въ мѣстахъ
 ихъ приписки, могутъ на землѣ у нихъ въ собственности,
 въ пользованіи, или арендѣ состоящей, содержать подобныя
 заведенія для продажи изъ нихъ произведеній собственнаго
 хозяйства, въ семь пунктѣ поименованныхъ, а равно при-
 нимать на себя поставку тѣхъ произведеній, безъ взятія
 торговыхъ свидѣтельствъ и билетовъ; б) разносная продажа
 съѣстныхъ припасовъ, фруктовъ и лакомствъ всякаго рода,
 стараго крестьянскаго платья, крестьянскихъ издѣлій и дру-
 гихъ подобныхъ предметовъ, поименованныхъ въ росписи А,
 Высочайше утвержденнаго 9 февраля 1865 г. положенія о
 пошлинахъ за право торговли и другихъ промысловъ, въ
 городахъ и пригородныхъ мѣстахъ, по рынкамъ и улицамъ,
 на лоткахъ, столахъ и подвижныхъ ларяхъ. Предметы по
 этой росписи суть слѣдующіе: 1) овощи, зелень, грибы,
 ягоды, орѣхи и всякіе фрукты, 2) мясо и рыба сырая,
 соленая и копченая колбасы, раки, масло, яйца, молочный
 и птичій товаръ, 3) печеный хлѣбъ, булки, пряники и
 простонародныя лакомства, 4) сбитень и квасъ; 5) деготь,
 смола, мѣлъ, клей, кости, сажа и битое стекло; 6) булав-
 ки, иголки, шпильки, проволочные крючки съ петельками,
 крючки рыболовные, наперстки, замки всякіе, пряжки,
 гвозди и простые ножи и ножницы русскаго издѣлія; 7)
 понитки и кушаки шерстяные, бумажные и нитяные, 8)
 кресты, цѣпочки, серги и перстни изъ простыхъ недоро-
 гихъ металловъ, хотя и съ позолотою, пуговицы всякія и
 провязки стеклянныя; 9) пояса, снурки, косынки шелко-
 выя, бумажныя и шерстяныя, безъ золота и серебра; 10)
 маншкі, воротнички, чепцы; 11) готовая вязаная и валъ-
 ная обувь и другая простонародная одежда; 12) посуда де-
 ревянная, глиняная, кромѣ фарфора и фаянса, и стеклян-
 ная, простая нешлифованная; 13) шторы, ширмы, кресла,
 стулья, столы, бесѣдки, цвѣтники и т. п. издѣлія изъ ка-

мыша; 14) корзины разного сорта, маты, половые щетки, метлы, веники, мешки, сѣти, рѣшота, сита и мышловки; 15) гребни, гребенки; головные щетки, духи, помада, мыло, вакса; порошки и свѣчки курительныя; 16) дѣтскія игрушки; 17) бюсты, статуйки и другія тому подобныя вещи изъ гипса и алебаstra; 18) цвѣты натуральныя и растенія; 19) пѣвчія птицы; 20) подержанная домашняя утварь, старое платье, лоскуты и тряпье; 21) старыя книги и эстампы, и 22) зажигательныя спички. Поименованныя продукты въ пунктахъ 1, 2, 3, 12 и 18 могутъ быть продаваемы въ развозъ; в) размѣнъ денегъ съ ларей и столовъ; а также изъ будокъ, на рынкахъ, но не изъ постоянныхъ мѣняльныхъ лавокъ; г) торговля всякими товарами на ярмаркахъ, въ продолженіе опредѣленнаго закономъ, или обычаемъ времени, съ возовъ и судовъ, а также изъ лавокъ балагановъ и будокъ, на ярмарочномъ мѣстѣ или торговой площади устроенныхъ; д) строеніе, починка и содержаніе рѣчныхъ, озёрныхъ и морскихъ судовъ всякаго рода; не включая сюда содержанія парходовъ, служащихъ для перевозки грузовъ и пассажировъ; е) содержаніе лошадей для обывательскихъ станцій, а также и земскихъ, содержимыхъ на счетъ уѣзднаго земскаго сбора (циркуляръ Департамента Торговли и Мануфактуръ отъ 21 февраля 1867 г. за № 1181) и вообще извозный промыселъ, не включая однако сюда содержанія извозчичьихъ заведеній, для транспортированія кладей и пассажировъ; ж) приготовленіе машинъ и аппаратовъ для фабрикъ, а также земледѣльческихъ орудій, химическихъ составовъ и красильныхъ веществъ и продажа сихъ издѣлій при собственныхъ заведеніяхъ; з) содержаніе учебныхъ, гигиеническихъ и лечебныхъ заведеній, а также библиотекъ для чтенія повсемѣстно, и книжныхъ магазиновъ во всѣхъ городскихъ и сельскихъ поселеніяхъ, за исключеніемъ обѣихъ столицъ; и) содержаніе ремесленныхъ и фабричныхъ заведеній, а также и сельско-хозяйственныхъ, какъ-то: маслобоенъ, лѣсопильныхъ, кирпичныхъ заводовъ и другихъ тому подобныхъ, содержимыхъ землевладѣльцами въ своихъ имѣніяхъ, или арендаторами оныхъ, и другими сельскими обывателями въ мѣстахъ ихъ приписки, если имѣютъ не болѣе 16 работниковъ и не употребляютъ машинъ и снарядовъ, приводимыхъ въ движеніе паромъ, или водою; і) содержаніе мельницъ вѣтряныхъ и водяныхъ, а также приводимыхъ въ движеніе паровыми двигателями, если имѣя не болѣе 16 рабочихъ, онѣ расположены на зем-

ляхъ ихъ владѣльцевъ въ городскихъ поселеніяхъ, или на земляхъ находящихся въ постоянномъ пользованіи, или собственности того крестьянскаго общества, къ которому владѣлецъ принадлежитъ.

Сверхъ сего сельскимъ обывателямъ всякаго званія дозволяется, безъ платежа пошлины, продавать на базарахъ, рынкахъ и пристаняхъ, въ городахъ и селеніяхъ, съ возовъ, судовъ и лодокъ, лотковъ и ларей, припасы всякаго рода и сельскія произведенія; а равно крестьянскія издѣлія, означенныя въ росписи Б, сказаннаго положенія; каковы суть: 1) нитки всякія ручнаго пряденія, веревки и сѣти плетенныя; 2) мочала, мочальныя веревки, рогожи циновки и лапти, 3) холстъ мѣшочный, рубашечный, и салфеточный, мѣшки, полотенца; 4) пестрядь льняная и пеньковая; 5) сукно сермяжное и онучное; 6) вязаный товаръ: нитяный и шерстяной; 7) валеный товаръ: рукавицы, обувь, шапки и т. п. изъ грубой шерсти и волоса; 8) корзины изъ драни прутьевъ и камыша; 9) посуда и всякая утварь деревянная; 10) колеса, спицы, ступицы, оглобли, полозья и другія принадлежности телѣгъ и саней; 11) деготь и смола, и 12) другія тому подобныя крестьянскія домашнія издѣлія.

Примѣчаніе. Господинъ Министръ Финансовъ, отъ 2 декабря 1865 г. № 8433, разрѣшилъ Казенной Палатѣ дозволить крестьянамъ Шенкурскаго уѣзда пригвозить въ г. Архангельскъ и продавать съ лодокъ мыло собственнаго ихъ домашняго приготовленія, безъ взятія на таковую продажу торговыхъ свидѣтельствъ и билетовъ.

Всѣ роды торговыхъ и промышленныхъ дѣйствій, для коихъ не сдѣлано выше излятія, дозволяются не иначе, какъ со взятіемъ ежегодно особыхъ свидѣтельствъ и билетовъ и съ платежемъ за оныя означенныхъ пошлинъ.

О ПИТЕЙНОЙ ТОРГОВЛѢ.

Желающій открыть заведеніе для продажи питей обязанъ подать или прислать акцизному чиновнику, завѣдывающему винною торговлею въ той мѣстности, гдѣ предполагается существованіе заведенія, объявленіе съ означеніемъ въ ономъ уѣзда, города, селенія, или деревни, или вообще мѣста гдѣ заведеніе открыто будетъ, а равно и рода каждаго заведенія; въ объявленіяхъ о временныхъ выставкахъ питей должны быть обозначены и дни, въ которые продажа имѣетъ производиться (ст. 303 уст. о пит. сб.).

Въ объявленіи или въ особой приложенной къ нему, подпискѣ, должно быть изложено, не состоятъ ли желающіе содержать питейныя заведенія подѣ судомъ и слѣдствіемъ и не были ли оставлены по суду въ подозрѣніи по преступленіямъ, за которыя опредѣлены наказанія, соединеннымъ съ потерей правъ состоянія. (Циркуляръ Г. Министра Внутреннихъ Дѣлъ 26 ноября 1862 г. за № 160). Если бы въ послѣдствіи оказалось, что показаніе это ложно, то виновные подвергаются взысканію.

При объявленіи прилагаются: а) желающими содержать оптовый складъ—купеческое свидѣтельство; б) желающими открыть заведеніе съ распивочною и на выносъ продажей питей, какъ-то: питейный домъ, временную выставку, постоялый дворъ, портерную лавку и ренсковый погребъ съ распивочною продажей: 1.) промысловое свидѣтельство для торговли въ той мѣстности, гдѣ предполагается открыть заведеніе, если желающій производить продажу питей не имѣетъ купеческаго свидѣтельства; если же онъ имѣетъ купеческое свидѣтельство, то при объявленіи представляется это послѣднее; 2.) разрѣшеніе подлежащаго начальства, вѣдомства или общества и 3.) акцизное свидѣтельство для распивочной на мѣстѣ продажъ табаку и сигаръ.

в) Желающими содержать заведеніе для продажи питей на выносъ, какъ то: штофную лавку и ренсковый погребъ безъ распивочной продажи—торговое свидѣтельство и разрѣшеніе, означенныя въ 1 и 2 пунктахъ предъидущей статьи.

По промысловому свидѣтельству, предоставляется право содержать въ той мѣстности, на которую оно взято, только четыре заведенія для раздробительной продажи питей; на каждое изъ этихъ заведеній, долженъ быть установленный патентъ. Свидѣтельство второй гильдіи даетъ право въ томъ уѣздѣ, на который оно взято, на неограниченное число заведеній для оптовой и раздробительной виноторговли. Свидѣтельство первой гильдіи предоставляетъ право производить оптовую торговлю по всей имперіи; но если имѣющій такое свидѣтельство пожелаетъ производить и раздробительную продажу питей, то долженъ взять или промысловое или купеческое 2-й гильдіи свидѣтельство, смотря по тому, сколько заведеній онъ намѣренъ открыть.

Временныя выставки и ренсковыя погреба съ распивочною продажей открываются на ярмаркахъ безъ торговыхъ свидѣтельствъ и разрѣшеній. Содержатели ихъ обязаны

приобрѣсть раскурочныя свидѣтельства и таковыя предъявлять акцизнымъ чиновникамъ при объявленіи о выдачѣ патентовъ. Ренсковые погреба безъ распивочной продажи открываются на ярмаркахъ безъ разрѣшеній, и безъ торговыхъ и раскурочныхъ свидѣтельствъ.

По разсмотрѣніи объявленія и приложенныхъ къ нему документовъ, акцизный чиновникъ выдаетъ патентъ, если къ тому не встрѣчается законныхъ препятствій; причемъ возвращаетъ просителю разрѣшеніе, а равно и торговое и раскурочное свидѣтельства.

Всякое заведеніе, въ которомъ продаются питья, должно имѣть соотвѣтственную вывѣску съ означеніемъ продаются ли въ ономъ питья, на выносъ или распивочно; при чемъ питейныя заведенія, производящія продажу табаку и сигаръ, для куренія на мѣстѣ, должны имѣть вывѣску объ этой продажѣ. Патентъ, которымъ разрѣшается продажа питій, долженъ быть вывѣшенъ, равно и раскурочное свидѣтельство въ заведеніяхъ производящихъ распивочную продажу, внутри заведенія на видномъ мѣстѣ.

Приготовленіе водокъ, наливокъ, настоекъ и другихъ питій изъ хлѣбнаго вина и спирта, составляя исключительную принадлежность водочныхъ заводовъ, воспрещается во всѣхъ безъ исключенія заведеніяхъ для продажи питей. Всѣ вообще мѣста продажи питій, какъ оптовой, такъ и розробительной, обязаны хранить въ заведеніяхъ означенныя напитки, если таковыя имѣются, или въ стеклянной посудѣ съ этикетамн и за печатями водочныхъ заводовъ, или въ бочкахъ или боченкахъ, опечатанныхъ по втулкамъ заводскою печатью и снабженныхъ пробою въ особой запечатанной посудѣ, съ припечатаннымъ къ ней ярлыкомъ, на которомъ должна быть означена фирма завода, время отпуска, названіе и количество издѣлія, а также № и емкость бочки. Дозволенные по ст. 79 пункт. в дѣйствующаго тарифа, изд. 1865 г., къ привозу изъ заграницы въ бутылкахъ разнаго рода напитки, приготовляемые изъ хлѣбнаго вина и спирта, хранятся и продаются въ мѣстахъ торговли напитками въ томъ видѣ въ какомъ получены изъ заграницы.

Вино, водки и другія питья, приготовляемыя изъ вина и спирта, при храненіи ихъ въ заводскихъ подвалахъ и оптовыхъ складахъ въ губерніяхъ великороссійскихъ, должны имѣть крѣпость не ниже сорока градусовъ по спиртомѣру тралеса, а при розробительной продажѣ въ тѣхъ же гу-

берніяхъ не ниже тридцати восьми градусовъ. Изложенное правило неотносится до тѣхъ, приготовленныхъ изъ вина и спирта, издѣлій, которыя содержатъ въ себѣ растворъ сахара и крѣпость коихъ по сему не можетъ быть съ удобствомъ опредѣлена посредствомъ спиртомѣра.

Продажу въ питейныхъ домахъ и выставкахъ разрѣшается производить въ зимнее и осеннее время съ 7 часовъ утра, а въ лѣтнее и весеннее отъ восхожденія солнца до 10 часовъ вечера; въ городахъ же и на ярмаркахъ, гдѣ бы они учреждены ни были, съ того же времени до 11 часовъ вечера.—Въ воскресные и табельные дни въ портерныхъ лавкахъ, питейныхъ домахъ, выставкахъ и въ ренсковыхъ погребахъ воспрещается всякая продажа въ селеніяхъ гдѣ есть церкви, и въ городахъ, до окончанія въ приходской церкви Божественной литургіи и во время крестнаго хода. Но въ постоялыхъ дворахъ и въ станціонныхъ домахъ продажа питій можетъ производиться во всякое время. По селеніямъ, гдѣ происходятъ волостные или мірскіе сходы, распивочная продажа запрещается въ тѣ дни, въ которые происходятъ сіи сходы, до окончанія оныхъ.

Продажа питій должна быть производима всегда законными мѣрами, которыя имѣютъ вмѣстимость въ 1, $\frac{1}{2}$, $\frac{1}{4}$ ведра, $\frac{1}{10}$, $\frac{1}{20}$, $\frac{1}{40}$, $\frac{1}{100}$ и $\frac{1}{200}$ ведра. Непремѣннымъ условіемъ законности мѣръ постановлено, что онѣ должны имѣть клейма: одно мастера или завода, приготовлявшихъ ихъ, и другое казенное, то есть того правительственнаго учрежденія, которое дѣлало повѣрку. Мелкія мѣры до $\frac{1}{4}$ ведра должны быть непременно мѣдныя и луженныя, а крупныя отъ $\frac{1}{4}$ ведра могутъ быть чугуныя и мѣдныя, и также луженныя.

Питейный домъ можетъ занимать только одну комнату, онъ долженъ помѣщаться въ нижнемъ этажѣ и имѣть непременно выходъ на улицу.

Въ питейныхъ домахъ и выставкахъ дозволяется имѣть для закуски только хлѣбъ.

Запрещается въ питейныхъ домахъ и выставкахъ имѣть музыку, учреждать увеселительныя игры, равно играть въ карты, или кости.

Питья должны быть продаваемы всегда на наличныя деньги.

Запрещается продавать вино и другіе напитки распивочно малолѣтнимъ, а также допускать покупателей напиваться до безпамятства.

О ПИВО И МЕДОВАРЕНІИ И О ПРОДАЖЬ ПИВА И МЕДА.

Устройство пиво и медоваренныхъ заводовъ лицами имѣющими на то право производится съ вѣдома акцизнаго управленія и мѣстной полиціи (211 ст. уст. о пит. сб.).

Пивоваренный заводъ можетъ быть устроенъ по совокупной емкости заторнаго чана и пивовареннаго котла неменѣе 50 ведръ, а медоваренный, если онъ устроенъ отдѣльно отъ пивовареннаго, неменѣе 10 ведръ емкости котла.

Патентный сборъ взимается:

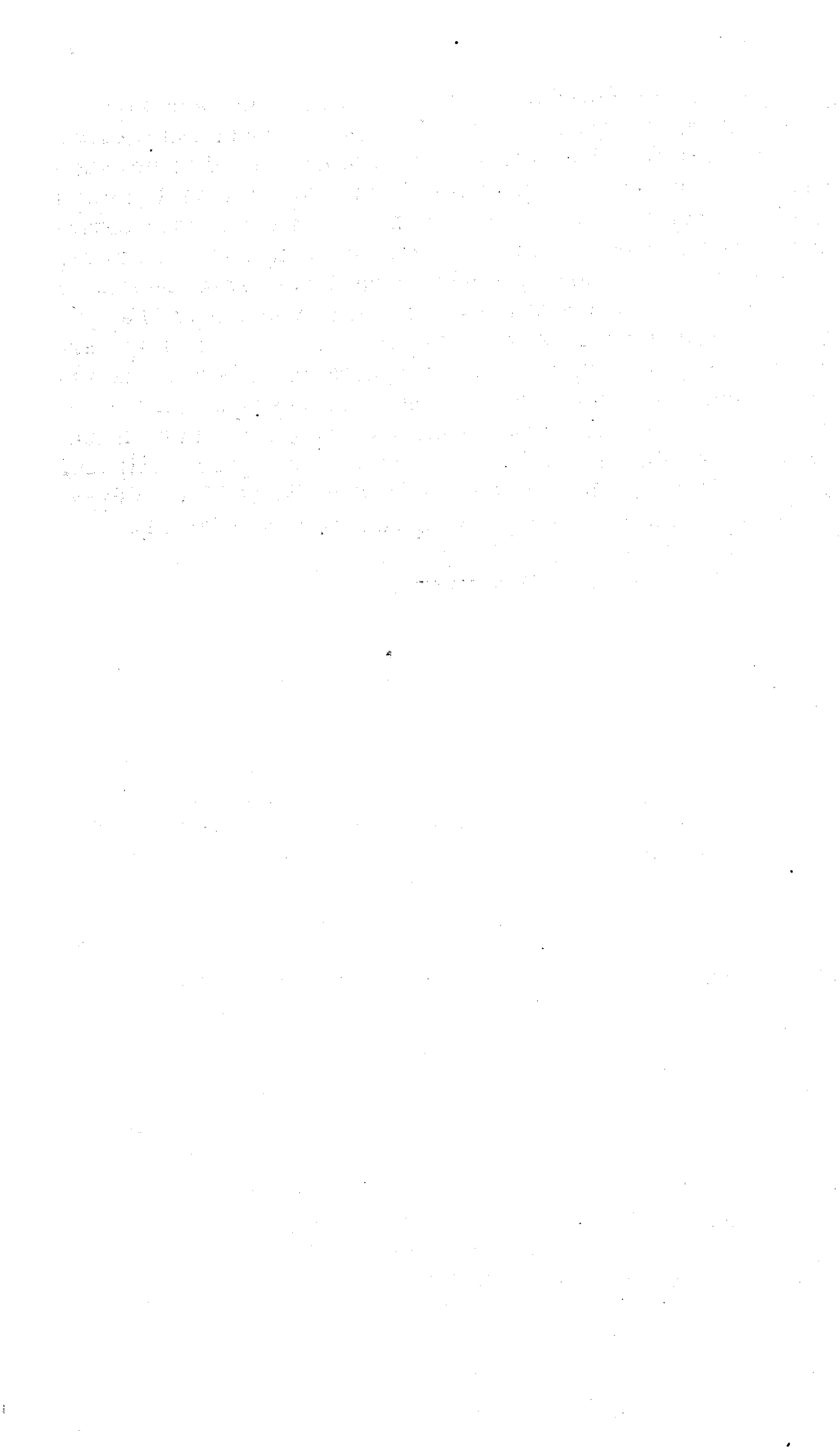
а) Съ пивоваренныхъ заводовъ во всѣхъ мѣстностяхъ Архангельской губерніи: имѣющихъ заторные чаны и пивоваренные котлы емкостью въ 50 ведръ 10 р., отъ 50 до 100 ведръ 20 р. и за тѣмъ на каждые 50 ведръ емкости посуды прибавляется по 10 руб.

б) Съ медоваренныхъ заводовъ повсемѣстно имѣющихъ котлы емкостью отъ 10 до 25 ведръ 10 р., отъ 25 до 35 ведръ 20 р. и затѣмъ на каждыя 10 ведръ котловъ прибавляется по 10 руб.

Акцизъ съ пивоваренія взимается повсемѣстно по емкости заторныхъ чановъ и пивоваренныхъ котловъ, съ каждаго ведра по 6 коп. за каждый заторъ; съ медоваренія, по емкости медовареннаго котла, по 50 коп. съ ведра за каждый день дѣйствія завода. (Высочайшее пов. 14 декабря 1863 г.).

Въ селахъ и деревняхъ дозволяется приготавливать въ корчагахъ и котлахъ, для домашняго обихода, пиво, брагу и медъ всѣмъ проживающимъ въ оныхъ лицамъ, съ тѣмъ однако же: 1) чтобы для сего небыли возводимы никакія особыя постоянныя постройки и чт бы вывариваемые пиво и медъ небыли пускаемы для распитія въ другихъ деревняхъ. 2) чтобы пиво и медовареніе въ котлахъ производилось для храмовыхъ и мѣстныхъ сельскихъ праздниковъ, для свадебъ и для такъ называемыхъ помочей во время полевыхъ работъ, (117 и 224 ст. уст. о пит. сб.). Вареніе пива, браги и меда въ корчагахъ и котлахъ, исключительно для монастырскихъ нуждъ, дозволяется производить безъ акциза всѣмъ монастырямъ, съ тѣмъ лишь ограниченіемъ, чтобы для сего небыло возводимо никакихъ особыхъ постоянныхъ

построекъ, приспособленныхъ собственно для пивоваренія, и чтобы вывариваемые пиво и медъ не были выпускаемы внѣ монастырей. Монастыри, въ которыхъ особыя помещенія и посуда для варенія пива были устроены до 1 января 1863 г., могутъ продолжать варить въ оныхъ пиво безакцизно исключительно для монастырскихъ нуждъ и съ тѣмъ, чтобы существующія устройства не были увеличиваемы, а вывариваемое пиво не выпускалось внѣ монастыря. Вареніе пива, браги и меда въ монастыряхъ подлежитъ надзору акцизнаго управленія, на общемъ основаніи. (Высочайше утвержденное 6 ноября 1866 г., мнѣніе Государственнаго совѣта). Безъакцизное пивовареніе въ городахъ, даже и для домашняго обихода, не можетъ быть допускаемо. (Предп. Департ. Неокл. сбор. 4 ноября 1866 г. № 5017 Г. Управляющему акцизными сборами Архангельской губерніи).



v

СВѢДѢНІЯ

ДЛЯ ГОРОЖАНЪ.



О ПРЕДЪЛАХЪ ВЛАСТИ МИРОВЫХЪ КРЕСТЬЯНСКИХЪ УЧРЕЖДЕНІЙ ВЪ ОТНОШЕНІИ ГОРОЖАНЪ.

Хотя сельскіе старосты, волостные старшины, суды волостные, мировые посредники и т. д. учреждены преимущественно для крестьянъ, но тѣмъ неменѣе вѣдомству ихъ подлежатъ въ нѣкоторыхъ случаяхъ и лица всѣхъ другихъ сословій, а именно: вѣдомству сельскаго старосты подлежатъ всѣ проживающіе на земляхъ, отведенныхъ сельскому обществу въ надѣль, лица податнаго состоянія (ст. 62 Общ. Пол. о крест.); то же самое относится и къ волостному старшинѣ касательно податныхъ лицъ, проживающихъ во всей волости (ст. 82). Волостной судъ крестьянскій также имѣетъ право рѣшать всѣ безъ ограниченія цѣною иска, тяжбы и споры не только крестьянъ между собою, но также и съ посторонними лицами, если только эти послѣдніе сами на то согласятся (ст. 98); равно и по дѣламъ уголовнымъ, а именно по маловажнымъ проступкамъ, лица всѣхъ другихъ сословій могутъ также, если пожелаютъ, отыскивать слѣдующаго имъ съ крестьянъ удовлетворенія въ судѣ волостномъ, вмѣсто общихъ судебныхъ мѣстъ (прим. къ ст. 101). Къ дѣламъ, подлежащимъ вѣдомству мировыхъ посредниковъ, также принадлежатъ между прочимъ и дѣла по жалобамъ всѣхъ постороннихъ лицъ на крестьянскія общества и крестьянскія управленія. Кромѣ того изъ числа дѣлъ судебно-полицейскихъ, мировымъ посредникамъ подсудны дѣла лицъ всѣхъ безъ изъятія сословій, не исключая и лицъ духовнаго званія, по слѣдующимъ предметамъ: по найму землевладѣльцами людей въ разныя работы, въ услуженіе и въ хозяйственныя должности въ предѣлахъ мирового участка, т. е. внѣ городскихъ поселеній; по потравамъ полей, луговъ и другихъ угодій; и по порубкамъ во владѣльческихъ лѣсахъ. При чемъ изъ дѣлъ по найму рабочихъ не исключаются и всѣ дѣла по найму рабочихъ на заведенія фабричной промышленности, если только заведенія эти расположены въ предѣлахъ мирового участка, а не въ городскихъ поселеніяхъ (ст. 31 пол. о мир. учр. и дополненія къ оной). Изъ дѣлъ поименованныхъ выше, мировой посредникъ рѣшаетъ окончательно, т. е. безъ права жалобы на него, всѣ такіа дѣла, цѣна иска по коимъ не превышаетъ 30 рублей; прочихъ же дѣлъ сего рода онъ къ разбирательству своему не принимаетъ вовсе, исключая только дѣлъ по найму рабочихъ. Въ этомъ послѣднемъ случаѣ вѣдѣнію его подлежатъ

и всё дѣла до 500 руб., но съ тѣмъ, что до 30 р. такіа дѣла рѣшается оны окончательно, а съ 30 до 500 р. рѣшенія его неокончательны и могутъ быть обжалованы. (ст. 32 и дополненія къ оной). Соотвѣтственно роду дѣла или свойству поступка мировой посредникъ можетъ присуждать лицу всѣхъ безъ изыятія сословіи: во первыхъ къ имущественному вознагражденію, сообразно причиненному ущербу, а во вторыхъ и къ денежному взысканію до 5 р.; лицу же податнаго состоянія приговаривать кромѣ того и къ общественнымъ работамъ до 6 дней, и къ аресту до 7 дней, и къ наказанію розгами до 20 ударовъ (ст. 32 и доп. къ оной). Изъ дѣлъ же гражданскихъ мировой посредникъ можетъ принять къ своему разсмотрѣнію всякій споръ и искъ гражданскій, если обѣ спорящія стороны будутъ просить его о рѣшеніи дѣла по совѣсти. Правило это распространяется на лица всѣхъ сословіи и на всѣ роды дѣлъ гражданскихъ. (ст. 35 и дополненія къ оной). Судъ мировыхъ посредниковъ имѣетъ между прочимъ ту выгоду предъ общими судебными установленіями, что въ немъ не требуется никакихъ формальностей. Просьбы посреднику можно подавать вездѣ и во всякое время, можно подавать и письменно и сло есно, можно подавать и лично, и чрезъ довѣренныхъ; формы для просьбъ нѣтъ ни какой, гербовой бумаги также здѣсь не нужно. Для назначенія повѣреннаго опять не надо никакихъ формальныхъ довѣренностей: довольно заявить о томъ посреднику лично на словахъ или на письмѣ, или упомянуть только въ прошеніи (ст. 37 и 37). Жалобы на мирового посредника, гдѣ оны дозволены, т. е. въ дѣлахъ не выше 30 р., должно приносить въ уѣздные мировые съѣзды, не позже 30 дней со времени объявленія рѣшенія, но подаются они въ руки самаго посредника, который вмѣстѣ съ объясненіемъ своимъ представляетъ ихъ въ мировой съѣздъ; жалобы эти пишутся на простой бумагѣ; въ принятіи ихъ можно требовать отъ посредника росписку (ст. 73 75 и 76); а при разборѣ дѣла въ мировомъ съѣздѣ можно присутствовать какъ истцу такъ и отвѣтчику и даже лицамъ постороннимъ (ст. 117 и 57). Жалобы на уѣздные мировые съѣзды приносятся въ губернское по крестьянскимъ дѣламъ присутствіе (ст. 26), въ тотъ же срокъ и тѣмъ же порядкомъ, т. е. не позже 30 дней по объявленіи рѣшенія съѣзда и подавая жалобу въ тотъ же самый съѣздъ, который рѣшалъ дѣло.