

С595 Арх

с74

Л

**СПРАВОЧНАЯ КНИЖКА**



**АРХАНГЕЛЬСКОЙ ГУБЕРНИИ,**

**НА 1860 ГОДЪ.**

**АРХАНГЕЛЬСКЪ.**

**ВЪ ГУБЕРНСКОЙ ТИПОГРАФИИ.**

1859.

СПРАВОЧНАЯ КНИЖКА

ДЛЯ

АРХАНГЕЛЬСКОЙ ГУБЕРНИИ

НА 1860 ГОДЪ.



АРХАНГЕЛЬСКЪ.

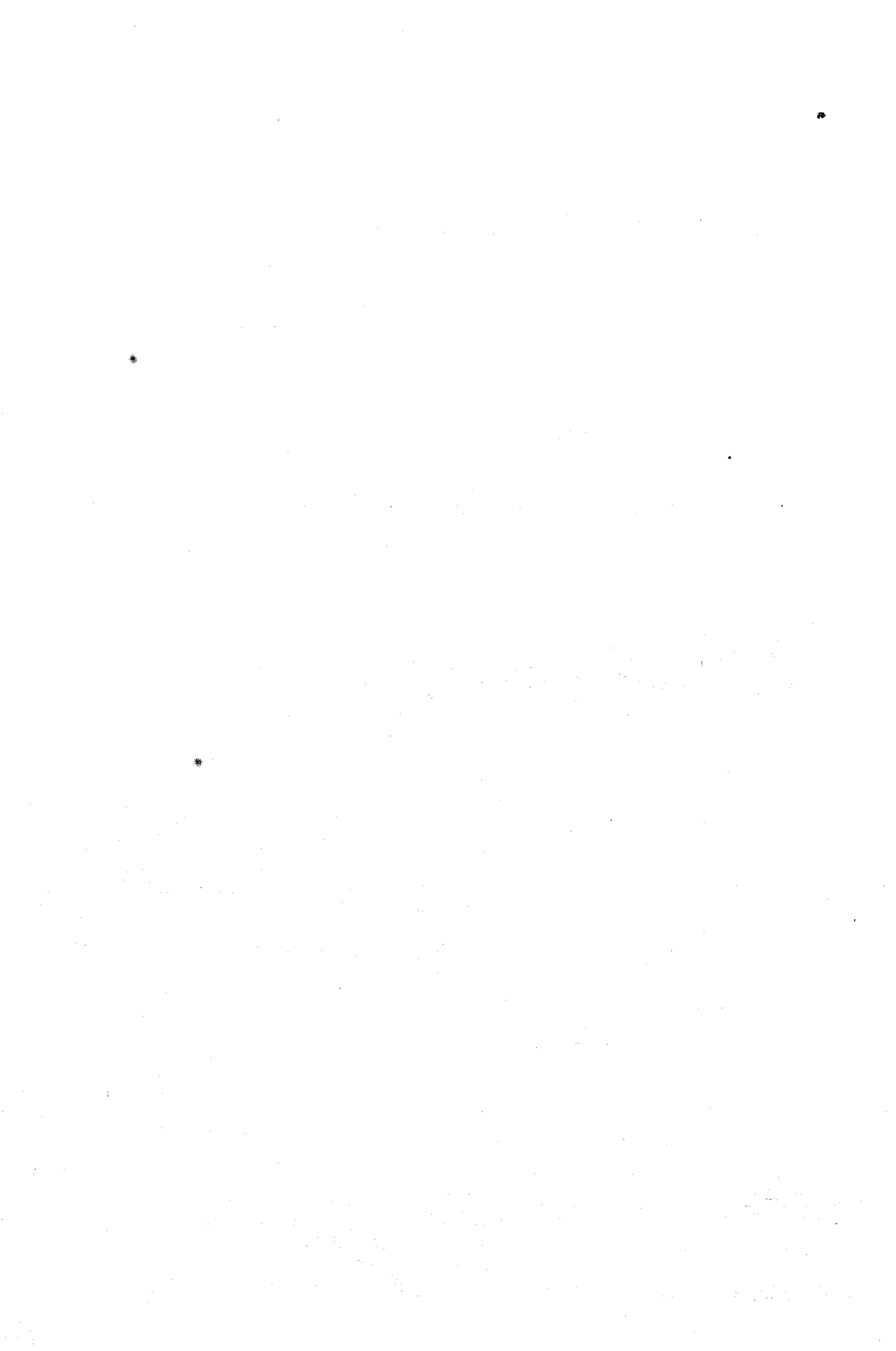
ВЪ ГУБЕРНСКОЙ ТИПОГРАФІИ.

Печатать позволяется, съ тѣмъ, чтобы по  
отпечатаніи, представлено было въ Ценсур-  
ный Комитетъ узаконенное число экземпля-  
ровъ, 2-го Апрѣля 1859 года.

Ценсоръ П. Новосильцовъ.

## ОГЛАВЛЕНІЕ СТАТЕЙ.

- 1) Историческое обозрѣніе Архангельской губерніи. *П. Яниша.*
- 2) Законоположеніе Петра Великаго о рѣчныхъ и морскихъ торговыхъ судахъ архангельскаго порта. *Г. Минейки.*
- 3) О водяномъ пути къ Архангельску по сѣверо-двинскому бассейну. *А. Василевскаго.*
- 4) Почтовые пути Архангельской губерніи.—  
Почт. Вѣд.
- 5) Сійскій Монастырь Св. Антонія (изъ путевыхъ замѣтокъ). *А. Михайлова.*
- 6) Каѳедральный Соборъ въ Архангельскѣ.  
*Редакц.*
- 7) Адресъ — Календарь.



# КРАТКОЕ ИСТОРИЧЕСКОЕ ОПИСАНИЕ АРХАНГЕЛЬСКОЙ ГУБЕРНИИ.

Мало сохранилось извѣстій о состояніи въ древнія времена той части Европы, которую нынѣ занимаетъ Архангельская Губернія.

Баснословныя преданія показываютъ, что далекія сѣверныя земли были мало извѣстны и тѣмъ народамъ, которые оставили о нихъ свѣдѣнія.

Грекамъ, по отдаленности своей, эта страна была совершенно не извѣстна. Однако Геродотъ упоминаетъ о ней, называя ее Гиперборейскою Скиѳіей.

Ближайшіе къ ней народы, Скандинавы и Славяне, сохранили о ней смутныя преданія, наполненныя вымыслами.

По словамъ Карамзина, древняя исторія Скандинавовъ часто говоритъ о двухъ вольныхъ и независимыхъ Финскихъ странахъ: Кириаландіи и Біармін. Первая простиралась отъ Финскаго залива до самаго Бѣлаго моря; жители ея беспокоили набѣгами сосѣднія земли и славились мнимымъ

волшебствомъ еще болѣе, нежели храбростію. Біарміею называли Скандинавы всю обширную страну отъ Сѣверной Двины и Бѣлаго моря до Печоры, за которою они воображали Ютунгеймъ—страну ужасовъ, великановъ и колдуновъ.

Первое, дѣйствительно-историческое свидѣтельство о Біарміи находимъ въ путешествіи Норвежскаго мореходца Оттера, который въ 9 вѣкѣ, миновавъ Нордкапъ и доплывъ до самаго устья Сѣверной Двины, слышалъ отъ жителей береговъ ея о странѣ ихъ и земляхъ сосѣдственныхъ; говоритъ онъ впрочемъ, единственно лишь о томъ, что народъ Біарміискій многочисленъ и языкъ его во многомъ похожъ на языкъ Финновъ. Точно также и для Славянъ весь сѣверъ нынѣшней Россіи былъ страной неизвѣстною. Несторъ рассказываетъ сказку новгородца Юрія Торговица о народахъ, будто бы загнанныхъ Александромъ Македонскимъ въ сѣверныя горы, которыя они прорубали съ тѣмъ, чтобы выйти изъ за нихъ только при концѣ міра. Въ другой легендѣ говорится, что новгородцы, плавая въ сѣверныя страны, видѣли тамъ земной рай.

Къ извѣстіямъ же, заслуживающимъ довѣрія, можно отнести, что тамъ издревле жили Финны, что Норманны или Мурманы, обходя Нордкапъ, являлись на берегахъ Бѣлаго моря и Двиною плавали внутрь земли. Память о нихъ сохранилась въ названіяхъ Мурманскаго берега Бѣлаго моря и одного изъ устьевъ Двины, называемаго также

Мурманскимъ. Есть также близъ Варзуги Варангскій заливъ, названіемъ какъ будто напоминаетъ Варяговъ.

Въ другихъ извѣстіяхъ говорится о ярмаркѣ на Двинѣ, гдѣ жители береговъ Швеціи и Норвегіи вымѣнивали у туземцевъ мѣха, соль и желѣзо. Впрочемъ очевидно, что Норманны посѣщали Двинскія и Бѣломорскія земли не только для мѣны, но и для грабежей.

Такъ дружина, посланная туда Королемъ Олафомъ въ XI вѣкѣ, хотѣла ограбить храмы жителей и обобрать богато — убраннаго идола ихъ Юмалу; но встрѣтила въ туземцахъ сопротивленіе и едва спаслась отъ ихъ преслѣдованія.

Сказанія иностранцевъ даже позднѣйшихъ вѣковъ, какъ: Маркополо и Герберштейна содержатъ въ себѣ мало исторически достовѣрнаго объ Архангельскомъ краѣ; туземцы же, жители Сѣверной Двины, какъ народъ дикій и грубый, не оставили, очевидно, послѣ себя ни какихъ извѣстій.

Впрочемъ, лѣтописи наши нѣсколько дополняютъ свѣдѣнія о первоначальномъ заселеніи Бѣломорскаго побережья.

Въ XI вѣкѣ, новгородцы проникли въ Двинскія и Онежскія страны. Они прошли Волховомъ, Свирью, Онежскимъ озеромъ и Онегою; съ другой стороны, Двиною, пробравшись они въ земли, названныя ими Заволочьемъ.



Заволочьемъ они называли все пространство, лежащее заволокомъ, между Онегою и Двиною.

Туземцамъ дали они имя заволожской чуди. Потомъ, пробравшись на Мезень и Печору, Новгородцы отъ чуди стали отличать Самоядь и Югру, или Угру.

Смѣлые авантюристы отчасти покоряли, отчасти изгоняли и истребляли туземцевъ. На земляхъ ихъ основали селенія, заводили звѣриные промыслы и рыбныя ловли. Богачи Новгородскіе и бояре учреждали въ Двинскихъ земляхъ, или въ заволочьѣ, колоніи; заселяли ихъ переселенцами, строили тамъ церкви, монастыри и владѣли значительными промыслами. Селенія ихъ простиралась отъ Колы до Печоры и на Югъ до Устюга, Бѣла — озера и Вятки. Дорожа заволожскими промыслами, они старались сохранить монополию въ пользованіи ими и заботливо ограждали туземцевъ отъ сношенія съ Великими князьями Русскими.

Такъ, въ грамотѣ, по которой Новгородцы признали надъ собою власть князя Ярослава Тверскаго, прямо выражается условіе, что бы ни самъ Князь, ни Княгиня, и ни кто изъ бояръ его, не владѣли селами въ Заволочьѣ, Колѣ, Печорѣ, Югрѣ и Перми. Однако, Двинскія земли, не смотря на то, постоянно подвергались нападеніямъ: то со стороны Русскихъ, то со стороны Норманновъ. Новгородскіе помѣщики и вольные ушуйники съ своей стороны оплачивали раззореніемъ велико — кня-

жескихъ земель и дважды покушались даже свергнуть съ себя власть метрополіи.

Въ первый разъ, отложась отъ Новгорода въ 1169 г., они перешли въ подданство князей Владимірскихъ, при Князѣ Андрѣе Боголоубскомъ; происшедшая отъ того война кончилась впрочемъ побѣдою и торжествомъ Новгородцевъ, въ память чего, какъ извѣстно, они учредили ежегодный церковный праздникъ 27-го Ноября.

Въ 1397 году, Двинская область снова добровольно покорилась Великому Князю Василью Дмитріевичу. Новгородцы вслѣдъ за тѣмъ раззорили волости великокняжескія на Бѣломъ и Кубенскомъ озерахъ, взяли Галичъ и Устюгъ. Двиняне затворились въ городѣ Орлецкомъ. Новгородцы осадили и разграбили Орлець и взыскали съ Двинянъ 2000 руб. окупа, сумму огромную для того времени, когда 6 рублей вѣсили больше фунта серебра и серебро было почти въ 7-мь разъ дороже нынѣшняго. Сверхъ того, они отняли у Княжескаго Намѣстника собранныя имъ пошрины, увели въ Новгородъ и казнили Двинскаго Воеводу Ивана Никитина, а братьевъ его Герасима и Родиона постригли въ монахи. Только третій братъ казненнаго, Анфаль, бѣжалъ въ Устюгъ. По договору, въ томъ же году Великій Князь возвратилъ Двинскую область Новгородцамъ. Анфаль и убѣжавшій изъ Монастыря Герасимъ, вслѣдъ за тѣмъ, въ 1400 г. ограбили заволочье съ толпою бродягъ. Новгородцы послали противъ нихъ вой-

ско, которое встрѣтило противниковъ у Холмогоръ. Произошла битва и шайка удальцовъ была истреблена.

Въ 1417 году, ушуйникъ Разсохинъ, съ Устюжанами и Вятчанами, приплыль по Двинѣ въ лодкахъ и раззорилъ Баракъ, Емцу и Холмогоры. Его догнали Новгородцы у острова Моржа, разбили, отняли добычу и, въ возмездіе, ограбили Устюгъ.

Въ 1419 году, Норвежцы пришли большимъ приходомъ на Двину, въ бусахъ и шнякахъ; раззорили погостъ Корельскій въ Варзугѣ, Ненокскій погостъ въ заволочьѣ и, кромѣ того: Онежскій погостъ, Яковлеву, Курью, Андреяновъ берегъ, Кегъ - островъ, Княжій островъ; села: Циглимино и Хеземино; и монастыри: Корельскій, Николаевскій и Архангельскій. Двиняне не дрались съ ними и потопили у нихъ двѣ шнявы.

Владычество Новгородцевъ въ Двинской землѣ кончилось въ 1471 г., когда Іоаннъ III присоединилъ се къ Великому Княжеству Московскому. Для покоренія Двинской области, Іоаннъ послалъ по Двинѣ Воеводу, Бориса слѣпца съ Вятчанами и Князя Василья образца съ Устюжанами.

Новгородцы съ своей стороны отправили Василія Шуйскаго. Битва произошла на берегахъ Двины, близъ устья рѣки Шиленги. Хотя Шуйскій имѣлъ 12,000 войска, а Іоанновы воеводы только

4,000, тѣмъ не менѣе Новгородцы должны были уступить, когда Двиняне, бывшіе въ ихъ войскѣ, перешли на сторону противниковъ. Вскорѣ послѣ этого, вся Двинская область была приведена въ подданство Великому Князю, Новгородскіе помѣщики выведены оттуда, а имѣнія ихъ отписаны въ казну.

Сначала для Московскаго Великаго Княжества, Двинская область имѣла тоже значеніе, какъ и для Новгородцевъ: ея звѣриныя промыслы, рыбная ловля и кречеты были дороги для казны и частныхъ лицъ. Только съ 1555 года, Двинская область пріобрѣтаетъ болѣе важное значеніе: дѣлается путемъ сообщенія съ иностранными землями. Вотъ какъ это случилось. Холмогорскіе воеводы Филиппъ и Феофанъ Макаровы увѣдомили Царя Иоанна IV, что неизвѣстно откуда приплылъ по Студеному морю и явился въ устьѣ Двины корабль. Люди на немъ называютъ себя Англианскими нѣмцами; на кораблѣ находится отъ Английскаго короля Эдварта посоль Рыцертъ (\*) и проситъ дозволенія ѣхать въ Москву. По Царскому указу, корабль велѣно было ввести въ Унскую губу, а посла Рыцерта отправить въ Москву. Какимъ образомъ явился этотъ Английскій корабль у сѣверныхъ предѣловъ Русскаго Государства? имѣетъ ли онъ прямою цѣлю открыть возможность морскаго сообщенія съ Москвою? Все это вопросы весьма разрѣшимые. Въ Англіи не знали о

---

(\*) Ричардъ Ченслоръ.

возможности пробраться моремъ въ Россію. Ченслеръ попалъ къ нашимъ берегамъ, думая пробраться по Сѣверному океану къ Восточному и Индіи. Впрочемъ, какъ бы то ни было, послѣдствія этаго событія были весьма важны, какъ увидимъ впоследствии.

Снабженный грамотами отъ Англійскаго Короля, для заключенія трактатовъ со властителями всѣхъ Государствъ, въ которыя бы ни привелось попасть ему, Ченслеръ былъ представленъ Іоанну посломъ и получилъ отъ Царя позволеніе Англичанамъ вести торговлю. Въ слѣдъ за тѣмъ, Голландскіе и Французскіе корабли также явились на Двинѣ; но Англичане успѣли выхлопотать у Іоанна монополію Бѣломорской торговли, и Голландцы принуждены были ограничиться Кольскою гаванью. Все это разумѣется много вредило развитію нашей морской торговли. Въ 1556 году, изъ устья Сѣверной Двины отправился въ Англію, первый Русскій посоль.

Дальнѣйшія попытки открыть Сѣверный путь въ Индію, имѣли слѣдствіемъ открытіе многихъ земель на Бѣломъ морѣ и Ледовитомъ океанѣ. Такъ, въ 1556 году, мореплаватель Барроу доходилъ до р. Печоры и Вайгачскаго залива. Въ 1594 г., Голландцы достигли до Новой земли; а въ 1595 г., открыли Шпицбергенъ.

Важность Двинской торговли возрастала. Въ Лондонѣ учредилась Компанія для торговли съ

Россією. Елисавета заключила съ Іоанномъ торговый трактатъ, въ 1569 году.

Въ 1584 г., Феодоръ Іоанновичъ велѣлъ заложить при устьѣ Двины новый городъ. Воеводы Нащокинъ и Волоховъ основали городъ въ 30 верстахъ отъ устья, гдѣ находился Архангельскій монастырь; вслѣдствіе чего, и самый городъ получилъ названіе Архангельскаго или Архангельска. Въ Архангельскіе воеводы опредѣляли не только знатныхъ, но даже и ближайшихъ Царямъ людей. (\*).

Новый городъ, по своему благопріятному положенію для внѣшней торговли, и какъ единственный въ то время пунктъ сношенія Москвы съ Европою, сосредоточилъ въ себѣ большое населеніе какъ Русскихъ, такъ и иностранцевъ; иностранные корабли ежегодно посѣщали Архангельскъ. Но правительство не предоставляло архангельской торговлѣ свободнаго, естественнаго, а потому благонадежнаго и плодотворнаго развитія; оно постоянно ее стѣсняло и затрудняло ея ходъ тѣмъ, что то давало значительныя привилегіи и даже монополію англичанамъ передъ другими народами; то совершенно запрещало первымъ всякія торговыя сношенія. Мы уже упомянули о привилегіяхъ, данныхъ Іоанномъ IV Англичанамъ. Вслѣдствіе этихъ привилегій, Англійская торговая Компанія захватила всю торговлю въ свои руки. Царь Феодоръ

---

(\*) Списокъ воеводъ, см. описан. Арх. Губ. Пушкарева, стр. 8.

Юанновичъ, а потомъ Борисъ Годуновъ, разрѣшили приходъ всѣмъ иноземцамъ съ большими льготами; Царь же Алексѣй Михайловичъ окончательно уничтожилъ монополию Англичанъ.

Вотъ краткій очеркъ ежегоднаго хода Архангельской торговли:

Изъ Москвы везли въ Архангельскъ товары зимою до Вологды; а оттуда по Сухонѣ и Двинѣ до Двинскихъ устьевъ. Въ Июль приходили въ Архангельскъ иностранные корабли и торговля производилась до Сентября. Это время называли ярмаркою. Въ Октябрѣ иностранные корабли отходили отъ порта. Кроме Москвы, въ торговлѣ съ Архангельскомъ участвовали: Казань, Нижній Новгородъ, Ярославль, Кострома, Вологда и Галичъ. (\*) Вывозъ товаровъ въ концѣ XVII столѣтія простирался на сумму до 1 миліона рублей, а доходъ таможенный до 90,000 рублей.

Главными отпускными товарами были: паюсная икра (доставлявшаяся изъ Астрахани), мѣха, звѣриныя шкуры (отпускалось до 600 сороковъ соболей, до 55,000 бѣлокъ, до 16,000 лисицъ, до 20,000 кожекъ ежегодно), юфть, пенька, ленъ, холстъ, поташъ, смола, деготь, сало, мыло, щетина, рогожи (до 400 штукъ), слюда, рыбій клей, лѣсъ и проч.

Изъ иностранныхъ товаровъ привозились: вина,

---

(\*) Пушкаревъ стр. 11.

золото, драгоценные камни, посуда, мебель, галантерейные вещи, сукна, бархатъ, парчи, шелковыя ткани, колониальныя произведенія, аптекарскіе матеріалы, экипажи, сахаръ, лимоны, испанскія и французскія ткани и проч. Провозъ до Вологды стоилъ 4 коп. съ пуда, а отъ Вологды водою 15 коп. съ пуда; товары сплавлялись по Сухонѣ и Двинѣ на стругахъ и дощанкахъ. За весь привозные товары платилось съ цѣны по 6% пошрины. Если иноземецъ везъ ихъ самъ въ Москву, взыскивалось еще 10%; въ Московской же Таможнѣ, само по себѣ, еще 6%. Съ вывозимыхъ товаровъ, если они мѣнялись на привозные, ничего не взыскивали; но, если отпускались безъ вымѣна, брали также 6%.

Петръ Великій, рѣшившись завести флотъ въ Россіи, обратилъ особенное вниманіе на Архангельскъ, и Самъ, посѣтивъ его три раза, плавалъ по Бѣлому морю.

Вотъ подробности этихъ поѣздокъ. Въ первый разъ Петръ Великій отправился изъ Москвы въ Архангельскъ 4-го Іюля 1695 г. Свиту Царя составляли: Князь Б. А. Голицинъ, Лефортъ, Князь Кесарь Ромадановскій, Ш. И. Бутурлинъ, Бояринъ Шейнъ, Ѡ. М. Апраксинъ, Князь Щербатовъ, Князь Лыковъ, Нарышкины, Лопухины, Докторъ Гульетъ, Духовникъ Царскій, Карло Тимофей, пѣвчіе, 10 потѣшныхъ солдатъ и 40 стрѣльцовъ, всего 100 человекъ. Доѣхавъ до Вологды, Царь и свита поплыли на приготовленныхъ стругахъ по



Сухонѣ и Двинѣ. У Орлеца привѣтствовалъ Царя Архангельскій Воевода Андрей Артамоновичъ Матвѣевъ. Вечеромъ, Іюня 28-го, встрѣтилъ въ Холмогорахъ Царя Архіепископъ Аѳанасій съ иконами, при колокольномъ звонѣ и пушечной пальбѣ. Царь осмотрѣлъ архіерейскіе огореды и мельницу, долго гулялъ по Двинѣ и 30-го Іюля прибылъ въ Архангельскъ. Здѣсь остановился онъ въ небольшомъ дворцѣ, построенномъ на Монсеевомъ островѣ, и пробылъ тутъ до осени. Все было имъ внимательно осматриваемо и изучаемо. Въ платѣ голландскаго шкипера, 25-хъ лѣтній Царь посѣщалъ корабли иностранцевъ и запросто бесѣдовалъ съ шкиперами и даже матросами. Онъ осмотрѣлъ все, даже самыя мелкія суда и, переходя однажды по доскѣ черезъ лодку, нагруженную горшками, оступился, упалъ и переломалъ множество хрупкаго товара, за что щедро наградилъ лодочника. Часто обѣдалъ онъ у Архіепископа Аѳанасія, который роскошно угощалъ Царя и подносилъ ему подарки. Дни именинъ Царицы, матери и сестры, брата Царя Іоанна и супруги Его праздновали у Царя съ пушечной пальбою и фейерверками, которые зажигалъ самъ Царь. Иногда слушалъ онъ обѣдню въ приходской церкви Пророка Іліи, самъ пѣлъ на клиросѣ, читалъ апостоль и, послѣ обѣдни, заходилъ на вожку къ священнику. Между тѣмъ на наскоро устроенной верфи строился корабль. Царь спустилъ его, назвалъ «Св. Петръ», — и въ первый разъ былъ поднять на водахъ Бѣлаго моря Русскій флагъ, для котораго образцомъ былъ избранъ Голландскій. Три прогулки по морю со-

вершены были Царемъ, въ сопровожденіи иностранныхъ судовъ. Въ одну изъ нихъ, Царь переплылъ Бѣлое море, достигъ трехъ острововъ и рѣки Поноя на Терскомъ берегу. Архіепископу Аѳанасію подарилъ Царь свою яхту, съ множествомъ флаговъ, въ числѣ коихъ былъ одинъ съ крестами, называвшійся Иерусалимскимъ, и дорогую карету свою на рессорахъ, стоившую до 400 руб.

Царь оставилъ воеводою въ Архангельскѣ друга своего, Федора Матвѣевича Апраксина, предназначеннаго для флотской службы, и велѣлъ ему отправить въ Голландію русскій корабль съ товарами. Посланному на кораблѣ велѣно было купить въ Амстердамѣ и привести въ Архангельскъ не большой военный корабль. Сверхъ того, приказано и Апраксину строить суда. Сентября 19-го, Царь отправился изъ Архангельска. Изъ Холмогоръ отпустилъ онъ свиту свою въ Москву сухимъ путемъ, а самъ съ немногими, болѣе близкими лицами, плылъ въ карбасѣ до селенія Вавчуги, гдѣ осмотрѣлъ лѣсопильную мельницу и строеніе судовъ, заведенное тамошнимъ жителемъ Баженинымъ, которому, въ поощреніе, Царь далъ большія льготы, утвердивъ ихъ государственными грамотами.

На другой годъ, нетерпеливо ожидая исполненія своихъ плановъ, Царь весною отправился въ Архангельскъ и прибылъ туда 19-го Мая. Черезъ 10-ть дней, съ Архіепископомъ Аѳанасіемъ и съ большою свитой, отправился онъ послѣ того на архіерейской яхтѣ въ Соловецкій Монастырь.

Жестокая бура застигла плавателей. Всѣ пріобщались Св. Танинъ и прощались другъ съ другомъ. Царь былъ боленъ, утѣшалъ всѣхъ и, узнавъ, что на кораблѣ находился опытный лоцманъ, архіерейскій перевозчикъ Антипъ Тимофеевъ, отдалъ ему команду, приказавъ ввести судно въ безопасную пристань. Антипъ направился къ губѣ Унскіе рога. Боясь опаснаго прохода, Царь вмѣшался въ его распоряженія. «Если ты отдалъ команду мнѣ, такъ поди прочь! Здѣсь мое мѣсто, а не твое, и я знаю, что дѣлаю,» закричалъ на него сердито Антипъ. Царь смиренно удалился и только, когда Антипъ счастливо присталъ къ берегу, проведя яхту среди подводныхъ камней, смѣясь, напомнилъ лоцману: «а помнишь, братъ, какъ ты отдѣлалъ меня.» Кормщикъ упалъ на колѣни; но Царь поднялъ его, обнялъ и сказалъ: «Ты былъ правъ, а я виноватъ; въ самомъ дѣлѣ вмѣшался не въ свое дѣло!» Онъ подарилъ Антипу бывшее на немъ мокрое платье на память и шапку, выдалъ 5 руб. на одежду, 25 руб. въ награду и навсегда освободилъ его отъ монастырскихъ работъ. (\*).

Три дня прожилъ Царь въ находившейся на берегу Цертоминской обители, пѣлъ и читалъ въ

---

(\*) Особенно замѣчательно то обстоятельство, что, какъ говоритъ преданіе, Царь подарилъ свою шапку съ приказомъ: «цѣнить водкою его всякому, кому онъ не покажетъ ея.» Не въ прокъ пошелъ Антипу соблазнительный подарокъ: рюмку за рюмкой отпѣывая даровую водочку, онъ до того наконецъ пристрастился къ горячимъ напиткамъ, что спился съ круга и умеръ отъ запоя.

церкви, объдалъ за монастырскою трапезой и одарилъ обитель. Кроме того, въ память спасенія, собственными руками срубилъ огромный деревянный крестъ, (\*) вырѣзалъ на немъ надписи по Голландски и по Русски (Dat cruys maken Kaptein Piter, van a cht 1694 г. Сей крестъ сдѣлалъ шкиперъ ПЕТРЪ, въ лѣто Христова 1694.), снесъ его съ другими къ берегу и водрузилъ на мѣстѣ, гдѣ судно причалило.

Во время путешествій своихъ, ПЕТРЪ старался познакомиться съ удобствами плаванія по Бѣлому морю, искалъ средствъ начать кораблестроеніе въ Архангельскѣ, прилѣжно учился морскому дѣлу, принималъ мѣры для развитія торговли и даже самъ участвовалъ въ торговыхъ сдѣлкахъ. (\*\*).

Обстоятельное изслѣдованіе Бѣлаго моря доказало Государю, что оно неудобно для заведенія флота не только по причинѣ отдаленности своей отъ другихъ водныхъ путей и краткости ежегодной навигаціи, но и по устройству поверхности морскаго дна, представляющему всюду мели и груды камней. По этому-то и сталъ онъ искать на

---

(\*) Этотъ крестъ теперь находится въ Архангельскомъ Кафедральномъ Соборѣ. Въ 1806 г., съ Высочайшаго соизволенія, онъ былъ перевесенъ туда изъ Пертоминскаго Монастыря, по просьбѣ Градскаго Общества, съ большою церемоніей, и украшенъ на иждивеніе гражданъ.

(\*\*) Молчанова—описаніе Архан. Губерн. 1813 г., стр. 141.

Югъ болѣе удобнаго мѣста для построенія флота. Мѣстомъ этимъ, какъ мы знаемъ, былъ Азовъ.

Положеніе Чернаго моря, соединяющагося съ другими морями лишь узкимъ проливомъ, всегда бывшимъ въ рукахъ Турокъ, обратило вниманіе Петра I-го на берега Балтійскаго моря.

Рѣшившись начать покореніе Балтійскаго прибрежья, Петръ опять отправился въ Архангельскъ въ 1702 году, лѣтомъ. Съ нимъ были Царевичъ Алексѣй, Меньшиковъ, многочисленная свита и войска болѣе 4000 человекъ. Въ началѣ Августа, Петръ прибылъ, со свитою и войскомъ, въ Соловецкій монастырь на 15-ти корабляхъ; 15-го Августа оттуда отправился онъ въ Нюхотскую пристань. Тамъ вытащили на берегъ двѣ яхты и поволокли ихъ по болотамъ и нарочно выравненнымъ мѣстамъ до Повѣнецкой пристани, на Онежскомъ озерѣ. (\*).

Главными результатами троекратнаго посѣщенія Архангельска Петромъ Великимъ было слѣдующее.

---

(\*) Путь лежалъ отъ Нюхотской пристани въ Кемскомъ уѣздѣ, мимо селенія Пулозеро, на деревню Важмосальму; далѣе по Выгозеру, по р. Выгу на деревню Телекину; чрезъ рѣчки Мурому и Мягкозерскую; отсюда болотами и лѣсами прямо на Повѣнецъ, на разстояніи 40 верстъ. Путь этотъ долгое время назывался Царскимъ. Сохранилось преданіе, какъ Царь передвинулъ корабли по суху. Впрочемъ Петръ былъ не первый, пустившійся этимъ путемъ. И Новгородцы, начавшіе торговать съ Англичанами въ Архангельскѣ и на Онегѣ, перетаскивали постоянно лодки по землѣ отъ Повѣнца до Онеги.

1) Заведеніе и поощреніе тамъ кораблестроенія и попытки заведенія флота. Надо замѣтить, что еще въ 1581 году, въ Архангельскѣ былъ построенъ морской галіотъ Голландцами и плавалъ по Бѣлому морю; но въ 1584 году, разбился и попытки кораблестроенія съ тѣхъ поръ прекратились.

Петръ Великій, въ 1693 году, снова началъ опыты кораблестроенія; такъ были построены корабли: Св. Петръ, Св. Духъ и Курьеръ.

Для скорѣйшаго образованія флота, корабли присылались изъ за — границы.

Какъ на мѣру, содѣйствовавшую успѣхамъ кораблестроенія, должно указать устройство Адмиралтейства и заведеніе около него слободъ матросовъ и рабочихъ.

Дляковки якорей, устроеньъ былъ, не далеко отъ Архангельска, существующій и по настоящее время, Ширшемскій заводъ.

Впослѣдствіи, по завоеваніи береговъ Балтійскаго моря, мысль о заведеніи флота на Бѣломъ морѣ была оставлена. Постройка судовъ на Сомбальской верфи хотя и продолжалась; но, по спускѣ, корабли немедленно отправлялись въ Кронштадтъ.

Въ списокѣ Балтійскаго флота за 1722 годъ, изъ 22-хъ кораблей, показано построенныхъ въ Ар-

хангельскѣ шесть (пять 52-хъ и одинъ 52-хъ пушечные).

Частное строеніе купеческихъ судовъ въ Вавчугѣ было также поощряемо, и одинъ изъ Баже-ниныхъ удостоенъ былъ полученія отъ Государя званія корабельнаго мастера.

2) Различныя мѣры относительно торговли. Мѣры эти можно раздѣлить по времени на два разряда: поощрительныя и стѣснительныя.

Пока Архангельскъ былъ единственнымъ пунктомъ сношеній Россіи съ европейскими государствами, Петръ Великій всѣми мѣрами старался утвердить и увеличить торговлю его. Для этой цѣли, слагались пошлины, давались льготы, разные предметы торговли отдавались въ монополію и большіе запасы иностранныхъ товаровъ приобрѣтались, по выгоднымъ для продавцовъ цѣнамъ, въ казну. Даже казенные корабли отдавались частнымъ лицамъ и, отправляясь съ товарами за границу, вывозили оттуда товары (сукно и другія), на казенный счетъ.

Торговля Архангельска возрасла. Ежегодно къ порту приходило отъ 100 до 150 кораблей; оборотъ простирался до 1,500,000 рублей. Стѣсненія архангельской торговли начались по открытіи Петербургскаго порта. Петръ I-й старался къ новому Балтійскому порту привлечь и иностранные корабли, которые приходили до того въ Архангельскъ. Конечно, выгоды Балтійскаго пути противу Бѣломорскаго, заставили бы и безъ того

иностранцевъ плавать къ Петербургу. Но это естественнымъ путемъ совершилось — бы, по мнѣнію Петра, медленно; Государю хотѣлось какъ можно скорѣе возвысить торговлю новопостроенной столицы. Онъ началъ стѣснять архангельскую. Сначала увеличены были пошлины на ввозъ и вывозъ. Эта мѣра мало имѣла успѣха.

Большая часть русскихъ товаровъ все таки вывозилась изъ Архангельска. Тогда послѣдовали новыя мѣры.

Торговымъ людямъ приказано было вывозить къ Архангельску  $\frac{1}{3}$ , а къ Петербургу  $\frac{2}{3}$  товаровъ; нѣкоторые же изъ товаровъ и совершенно было запрещено возить въ Архангельскъ.

Наконецъ, въ 1722 году, совершенно запрещень былъ привозъ въ Архангельскъ товаровъ, для отпуска за-море.

3) Поощреніе бѣломорскихъ рыбныхъ и звѣриныхъ промысловъ.

Петръ Великій заботился о развитіи мѣстныхъ промысловъ края и думалъ достигнуть замѣчательныхъ результатовъ учрежденіемъ промысловой торговой компаніи: изъ князя Меншикова, Павла и Петра Шафировыхъ. Дѣйствуя на правахъ моно-



поліи, (\*) компанія принесла болѣе вреда, чѣмъ пользы, и потому была скоро уничтожена.

Компанія Меньщикова смѣнилась компанією купца Евреинова, съ правомъ исключительнаго отпуска продуктовъ за границу.

Но эта компанія также не имѣла успѣха. Не видя пользы отъ подобныхъ компаній, ПЕТРЪ I-й предоставилъ промыслы въ общее пользованіе.

Въ 1725 году, была учреждена компанія китоловства иностранца Соломона Гарцына. Она была подчинена Коммерцъ-коллегии и всѣ операціи производила на казенный счетъ. Мастера выписаны были компанією изъ Голландіи, а суда построены Баженинымъ.

Дѣла этой компаніи шли не лучше предъидущихъ и ограничивались береговымъ промысломъ.

Должно замѣтить, что въ царствованіе ПЕТРА Великаго, Шведы, воюя съ Царемъ, дѣлали въ свою очередь нападенія и на Двинскіе берега. Узнавъ заблаговременно, что готовится нападеніе, Царь велѣлъ укрѣпить Холмогоры и Архангельскъ, постройкою Новодвинской крѣпости. 4-ре линейные

---

(\*) Никто, кромѣ компаніи, неимѣлъ права торговать бѣломорскими продуктами, и промышленники должны были исключительно ей продавать свою добычу. Полн. Собр. Зак. Указъ 13-го Августа 1704 года.

корабля, 2-ва фрегата и одна яхта Шведскіе показались около береговъ и вошли въ Двину.

Но русскіе лоцмана, взятые Шведами, посадили на мѣль одинъ изъ фрегатовъ и яхту, поправшіеся впоследствии въ руки Русскихъ.

Остальныя суда ушли.

Воеводское управленіе сосредоточивалось въ Холмогорахъ; на время же навигаціи воеводы пріѣзжали въ Архангельскъ. Но съ 1702 года, Петръ Великій перевелъ на всегда въ Архангельскъ воеводское управленіе, назначивъ Архангельскъ губернскимъ городомъ Архангельской губерніи.

Въ 1747 году, Архангельскъ приведенъ былъ въ оборонительное положеніе, въ ожиданіи нападенія со стороны Шведовъ; тоже случилось въ 1790 году.

Въ 1806 году, напали Англичане на берега Архангельской губерніи.

Въ 1780 году, уничтожена была Архангельская губерніа и сдѣлана провинціею Вологодскаго Намѣстничества; но въ 1802 году, возстановленъ прежній порядокъ управленія.

Съ 1730 года, возстановлено судостроеніе въ Архангельскѣ.

Въ 1762 году, отмѣнены все прежнія стѣсни-

тельные торговые мѣры, имѣвшія въ виду ослабленіе Архангельской торговли.

Съ 1756 по 1855 годъ, продолжалось ученое изслѣдованіе Бѣлаго моря.

Что касается до промысловъ рыбныхъ и звѣриныхъ, то они постоянно были стѣсняемы монополіями: послѣ Меньщикова, Шафирова и Еврееннова, промыслы отданы были Графу Шувалову.

Въ 1742 году, правительство обратило вниманіе на сельдяные промыслы и предприняло опыты для улучшенія ихъ. Въ 1805 году, учреждена была даже бѣломорская компанія, для усовершенствованія и распространенія рыбныхъ промысловъ, но кончила свои дѣйствія потерей основнаго капитала, въ 1815 году.

Какъ бы утѣшеніемъ купечеству и промышленникамъ въ этой потерѣ, было случившееся, чрезъ 6-ть лѣтъ послѣ этаго, посѣщеніе Архангельска Императоромъ Александромъ I-мъ. Три дня, проведенные Императоромъ въ нашемъ городѣ, были, какъ увидимъ далѣе, вполне днями милостей.

28-го Іюля 1819 года, пронеслась вѣсть, что Государь ѣдетъ въ Архангельскъ и уже не далеко. Наступилъ вечеръ. Народъ высыпалъ толпами на встрѣчу; городской Соборъ иллюминировался съ низу до верху. Наконецъ показался экипажъ Государя и былъ встрѣченъ восторженными кликами. Государь остановился у собора, гдѣ, встрѣченный

высшимъ духовенствомъ съ крестомъ и святою водою, поснѣшилъ воздать благодареніе Богу за благополучное прибытіе. Ночлегъ и квартира, на время всего пребыванія, приготовлены были Его Величеству въ домъ Бранта. На другой день, Государь дѣлалъ смотръ городскому гарнизону и посѣтилъ какъ правительственныя учрежденія, такъ и общественныя заведенія города. Слѣдующіе затѣмъ два дня были употреблены Имъ на осмѣтръ всего замѣчательнаго въ городѣ и на загородныя поѣздки. Радостная шумная толпа народа всюду сопровождала своему Батюшкѣ-Царю, всюду привѣтствовала Его восклицаніями, — и было чему порадоваться, было за что благодарить ей Его: пріѣздъ Государя былъ вѣстникомъ милостей въ настоящемъ, залогомъ вниманія Царскаго въ будущемъ. Уѣзжая 31-го Іюля изъ Архангельска, Александръ Благословенный даровалъ городскому купечеству новыя льготы и привилегіи, съ крестьянскаго сословія губерніи сложилъ числившіяся на немъ недоимки. Стоитъ только перечислить главнѣйшія изъ льготъ, дарованныхъ купечеству, чтобы понять всю важность ихъ и значеніе: 1) на 20-ть лѣтъ архангельское купечество освобождено было отъ взноса гильдейскихъ повинностей; 2) дома обывателей города были освобождены отъ постоя солдатъ, для которыхъ велѣно было выстроить казармы; 3) по набережной Двины дозволено было строить деревянные дома, какъ болѣе соответствующіе климату, тогда какъ, по прежнему положенію, допускалась на ней только постройка каменныхъ; 4) пошлина за проходъ по Двинѣ

судовъ мѣлкаго размѣра отмѣнена. Кромѣ этаго, во многихъ другихъ, вновь изданныхъ постановленіяхъ, выражалось благоволеніе Государя къ городскому обществу и желаніе Его содѣйствовать процвѣтанію края. Крестьянамъ Архангельскаго, Кемскаго и Кольскаго уѣздовъ прощено до 67 тыс. ассиг. разнаго рода недоимокъ.

Со дня отъѣзда Александра I-го, 59-ть лѣтъ не видалъ Архангельскъ, среди гражданъ своихъ, Русскаго Государя, не кричалъ ему въ тысячи головъ привѣтнаго радушнаго («ура.») Изъ особъ Царской фамиліи, только одинъ Великій Князь Константинъ Николаевичъ посѣтилъ его въ этотъ долгій промежутокъ времени, и именно въ 1844 году. Семнадцати-лѣтній Генераль-Адмираль, впродолженіе нѣсколькихъ дней, осматривалъ работы на верфяхъ и въ адмиралтействѣ, посѣтилъ Соловецкій монастырь и въ обратный путь отправился моремъ, на построенномъ въ архангельскомъ портѣ кораблѣ «Ингерманландъ».

Но вотъ наступилъ 1858 годъ. Государь Императоръ Александръ Николаевичъ рѣшился самъ объѣхать Свою державу, чтобы лично ознакомиться съ положеніемъ дѣлъ; рѣшился посѣтить и отдаленный сѣверъ. Архангельскъ снова приготовился къ приему Государя. Не совсѣмъ лишь легко было приготовиться ему на этотъ разъ: два страшные пожара, въ 1847 и 1851 годахъ, испепелили, по народному выраженію, *полтора* Архангель-

ска ; городъ только что вздохнулъ свободнѣе , только началъ отстраиваться. Не ударилъ однако лицомъ онъ въ грязь ; подстроился , подчистился , принарядился и какъ слѣдуетъ принялъ Отца-Государя.

19-го Юня, въ 5-ть часовъ утра, пушечные выстрѣлы и колокольный звонъ возвѣстили народу о скоромъ прибытіи Его Величества, который, выйдя на берегъ у Соломбальскаго порта, изволилъ тотчасъ же отправиться въ Морской Соломбальскій Соборъ. Изъ Собора, Государь Императоръ изволилъ прибыть въ домъ Военнаго Губернатора, гдѣ приготовлены были комнаты къ принятію Его Величества; при семъ Его Императорскому Величеству поднесли хлѣбъ и соль Архангельское городское общество и представители государственныхъ крестьянъ отъ разныхъ волостей архангельскаго уѣзда. Въ 10-ть часовъ утра, происходилъ Высочайшій пріемъ морскихъ, военныхъ и гражданскихъ чиновъ и многогороднаго купечества. Непосредственно послѣ пріема, Его Императорское Величество изволилъ сѣсть въ открытый экипажъ вмѣстѣ съ Его Королевскимъ Высочествомъ Наслѣднымъ Принцомъ Виртембергскимъ, и въ 10½ часовъ утра изъ Соломбальскаго селенія выѣхалъ въ Архангельскъ. Многочисленные толпы народа встрѣчали и провожали радостнымъ «ура!» поѣздъ Государя, на всѣмъ протяженіи отъ Соломбальскаго селенія до Каѳедральнаго Троицкаго собора. Тридцать девять лѣтъ здѣшній народъ не видѣлъ своего Царя; онъ ждалъ дня прибытія Царскаго,

какъ свѣтлаго праздника, и изъ дальнихъ мѣстъ губерніи собирався въ городъ. Государь Императоръ изволилъ посѣтить въ Архангельскѣ, прежде всего, Каѳедральный Троицкій соборъ. Послѣ молебствія, Государь изволилъ разсматривать хранящійся въ соборѣ деревянный крестъ, сдѣланный собственными руками Императора Петра Великаго, въ память избавленія отъ крушенія на Бѣломъ морѣ, у Варды горы, штандартъ сего Государя, бывшій на первомъ суднѣ русскаго флота, два морскихъ флага и три пушки, отбитыя у Шведовъ при первой побѣдѣ, одержанной надъ ними въ Бѣломъ морѣ, и другія достопримѣчательности храма. По выходѣ изъ собора, Государь Императоръ изволилъ производить смотръ, на Ломоносовской площади, двухъ баталіоновъ архангельскаго гарнизона. Послѣ смотра, Государь Императоръ осчастливилъ Высочайшимъ своимъ посѣщеніемъ заведенія Приказа Общественнаго Призрѣнія, Училище дѣвиць, Порттовую Таможню, Биржу, Губернскую Гимназію и приготовленную для Его Величества выставку произведеній Архангельской губерніи. На обратномъ пути въ Соломбальское селеніе, Государь Императоръ изволилъ осматривать строящіяся казармы сухопутнаго военнаго вѣдомства и удостоилъ Своимъ посѣщеніемъ Военный Госпиталь. Въ 2-ва часа по полудни, Государь Императоръ изволилъ прибыть въ портъ на закладку парохода — фрегата *Пересвѣтъ*. Здѣсь Онъ вторично встрѣченъ былъ со крестомъ и святою водою Преосвященнымъ Александромъ и, при пѣніи молитвы: «Спаси, Господи люди Твоя», въ предшествіи архіе-

рея съ крестомъ, изволилъ обойти киль закладываемаго судна и собственноручно вбить въ носу и кормѣ первые болты.

Послѣ сего, Государь Императоръ осматривалъ корабельную верфь, портъ и казармы морскаго вѣдомства и, при громкихъ единодушныхъ кликахъ народа, возвратился въ Императорскую квартиру.

Къ обѣденному столу получили приглашеніе: Епископъ Архангельскій Александръ, начальственные лица города и губерніи и архангельскій градскій голова. Въ 7-мь часовъ вечера, Его Императорское Величество изволилъ посѣтить народное гулянье въ архангельскомъ общественномъ саду; здѣсь Его встрѣтили крестьянскія дѣвушки изъ сосѣднихъ деревень въ своихъ праздничныхъ, отъ старины ведущихся, нарядахъ. Къ сожалѣнію, дождь помѣшалъ народному гулянью. Въ 10<sup>1</sup>/<sub>2</sub> часовъ вечера, Его Величество удостоилъ посѣтить балъ, данный архангельскимъ городскимъ обществомъ, въ домѣ благороднаго собранія. На балѣ имѣли счастье представиться Его Императорскому Величеству иностранные консулы. Государь Императоръ и Наслѣдный Принцъ Виртембергскій изволили пробыть на балѣ до 2-го часа по полуночи и, послѣ ужина, отправиться для ночлега на пароходъ-фрегатъ *Гремящій*, который, въ семь часовъ утра, снялся съ якоря для отплытія, по утреннему приливу моря, въ Соловецкій монастырь. По Высочайшему повелѣнію, Преосвященный Александръ, бывшій нѣсколько лѣтъ архимандритомъ сей оби-



тели, и защитникъ ея противъ нападенія непріятеля въ минувшую войну, сопровождалъ Его Величество въ этой поѣздкѣ. Въ 11-ть часовъ вечера, Государь Императоръ, при благополучнѣйшемъ плаваніи и благопріятнѣйшей погодѣ, въ свѣтлую сѣверную ночь, прибылъ къ Соловецкому монастырю. При колокольномъ звонѣ и пальбѣ съ парохода и изъ находящихся на монастырскихъ стѣнахъ орудій, предшествуемый духовенствомъ и окруженный толпою стекшихся сюда до трехъ тысячъ богомольцевъ, привѣтствовавшихъ Его радостными кликами, вошелъ Государь въ соборъ Спаса Преображенія. Отслушавъ молебенъ въ церкви Св. Преподобныхъ Отцовъ Зосимы и Савватія, соловецкихъ чудотворцевъ, и приложившись къ Св. мощамъ сихъ угодниковъ, память которыхъ празднуется въ день рожденія Его Величества, Государь Императоръ изволилъ осмотрѣть весь монастырь и обойти паружную стѣну его, сопровождаемый Преосвященнымъ Александромъ, объяснявшимъ Его Величеству подробности защиты сей обители противъ нападенія Англичанъ въ 1854 г.

Послѣ кратковременнаго отдыха, Его Величество, въ половинѣ пятаго часа утра, слушалъ литургію въ церкви Св. Зосимы и Савватія, посѣтилъ гробницу Св. преподобнаго Германа и келію, въ которой скончался святитель митрополитъ Филиппъ, коего Св. мощи почиваютъ въ Москвѣ; а въ половинѣ седьмаго часа утра, 21-го же числа, предпринялъ на пароходѣ Гремящій обратное плаваніе въ Архангельскъ.

По прибытіи туда вечеромъ, Августѣйшіе путешественники немедленно пересѣли на малый пароходъ «Подвигъ». Проплывъ на немъ до станціи Сійской, вверхъ по рѣкѣ Сѣверной Двинѣ, Они посѣтили 22-го числа находящійся въ 9-ти верстахъ оттуда Сійскій Антоніевскій монастырь, достопамятный заключеніемъ въ ономъ, при Царѣ Годуновѣ, Филарета Никитича Романова, родителя Царя Михаила Федоровича, откуда немедленно отправились далѣе, въ обратный путь.

Съ посѣщеніемъ Государя Императора Александра Николаевича, совпадаютъ два событія, особенно замѣчательныя для архангельскаго края въ промышленномъ отношеніи. Это развитіе дѣятельности «Общества Сѣверо — Двинскаго Пароходства», положившаго себѣ задачею не только заведеніе буксирнаго пароходства по Двинѣ, но также распространеніе пароходнаго сообщенія до Петербурга; и учрежденіе архангельскимъ первой гильдіи купцомъ Брапомъ «Бѣломорской Компаніи», для развитія судоплаванія и промысловъ края.

Два желѣзные парохода: «Югъ» въ 60-ть и «Двина» въ 80-ть силъ, заказанные въ 1857 году въ Бельгіи, были доставлены пришедшимъ 22-го Іюля 1858 г., къ архангельскому порту, винтовымъ пароходомъ «Волга». Изъ нихъ, пароходъ «Югъ» торжественно совершилъ 25-го Августа пробный рейсъ по Двинѣ, а на другой день отправился въ Устюгъ Великій съ пассажирами, буксируя два судна съ грузомъ. — Акціонный капиталъ Бѣло-

морской Компаніи, Высочайше утвержденной Государемъ Императоромъ 20-го Іюня, на пароходѣ Гремящій въ Бѣломъ морѣ, во время возвращенія Его Величества изъ Соловецкаго монастыря въ г. Архангельскъ, простирается до 5-хъ милліоновъ рублей; дѣйствія компаніи, вѣроятно, поведутся въ обширныхъ размѣрахъ.



Пустынные и отдаленныя отъ центральныхъ областей Россіи мѣста Архангельской губерніи весьма благопріятствовали монашеской уединенной жизни, — и потому иноки, одинъ за другимъ, съ древнихъ временъ устремлялись на сѣверъ, основывая тамъ монастыри и обители.

Между монастырями архангельскаго края, первое мѣсто, по важности и богатству, принадлежитъ Соловецкому. Соловецкій монастырь основанъ въ первой трети XV столѣтія, на остр. Соловкахъ, иноками Германомъ и Савватіемъ. Преемникъ Германа и Савватія, Зосима, заложилъ на Соловкахъ первую церковь и испросилъ монастырю право владѣть всѣми Соловецкими островами. — Много богомольцевъ привлекаетъ къ себѣ монастырь отовсюду. Имѣнія его увеличались какъ отъ частныхъ приношеній, такъ и отъ вкладовъ лицъ владѣтельныхъ и царственныхъ Особъ. Марѳа Посадница и Іоаннъ Грозный, Цари: Михаилъ и Алексѣй, и Императоръ Петръ Великій были вкладчиками монастыря. Мало по малу, пріобрѣлъ Соловецкій монастырь въ свое владѣніе всѣ земли поморья, отъ Кандалякской губы до Онежской; число крестъ-

лишь его увеличилось до 5,000 душъ. Во время войнъ и затруднительныхъ финансовыхъ обстоятельствъ, монастырь снабжалъ казну Государей, въ свою очередь, деньгами. Нѣсколько разъ Шведы угрожали нападеніемъ на Соловецкій монастырь; въ наше время, англичане бомбардировали его. При Царѣ Алексіѣ Михайловичѣ возникъ было въ монастырѣ расколъ, но вскорѣ благочестіе снова водворилось. Припомнимъ еще, что въ Соловецкомъ монастырѣ былъ игуменомъ Св. Филиппъ Митрополитъ и сюда, за мощами его, пріѣзжалъ, при Царѣ Алексіѣ, Патріархъ Никонъ. Петръ Великій дважды посѣщалъ монастырь. Здѣсь жилъ и умеръ Авраамій Палицынъ. Вотъ историческія воспоминанія Соловецкой обители. Нынѣ, монастырь славится богатствомъ и принадлежитъ къ числу шести ставропигіальныхъ монастырей у насъ.

Николаевскій Корельскій монастырь, въ 54-хъ верстахъ отъ Архангельска, ближе къ устью Двины, находится на томъ самомъ мѣстѣ, гдѣ присталъ къ берегу Ченслоръ. До основанія Архангельска, здѣсь была пристань для иностранныхъ кораблей. Здѣсь же погребены и два сына Марѳы Посадницы, утонувшіе въ Двинѣ. Подъ церковью Успѣнія, прежде была тюрьма для государственныхъ преступниковъ, въ которой былъ заключенъ лишенный сана Архіепископъ Новгородскій Θεодосій, при Екатеринѣ I-й.

Антоніевъ Сійскій монастырь расположенъ въ 92-хъ верстахъ отъ Холмогоръ, вверхъ по Двинѣ,

на островъ среди Михайлова озера, близъ Сійской волости. Онъ основанъ Св. Антоніемъ, въ 1520 г. Самъ Антоній былъ первымъ игуменомъ; мощи его находятся подъ спудомъ. Вскорѣ монастырь обогатился вкладами, такъ-что имѣлъ подъ конецъ до 5,500 душъ крестьянъ, и ему подчинялись пять другихъ монастырей. Іоаннъ Грозный дѣлалъ большія приношенія, приказывая поминать погубленнаго имъ сына и опальныхъ людей, казненныхъ по его повелѣнію. Въ 1599 г., по волѣ Годунова, былъ здѣсь постриженъ бояринъ Федоръ Никитичъ Романовъ, родитель Царя Михаила Федоровича.

Въ Архангельской губерніи напоминаютъ знаменитаго Ломоносова: родина его дер. Денисовка въ Куростровской волости, близъ Холмогоръ, и памятникъ, ему воздвигнутый на площади, противъ Градской Думы, въ Архангельскѣ.

Соборъ Архангельска, въ честь св. Троицы, прежде былъ деревянный, теперь каменный. Нижняя его церковь, во имя Богоявленія, освящена въ 1715 г.; верхняя, во имя св. Троицы, окончена въ 1745, а освящена въ 1765 г. Въ немъ хранится, какъ уже упомянуто, крестъ, сдѣланный Петромъ Великимъ.

*Л.*

# **ЗАКОНОПОЛОЖЕНІЯ**

## **ПЕТРА ВЕЛИКАГО**

### **О РЪЧНЫХЪ И МОРСКИХЪ ТОРГОВЫХЪ СУДАХЪ,**

#### **АРХАНГЕЛЬСКАГО ПОРТА.**

Извѣстно то огромное вліяніе на развитіе общественной жизни народовъ, какое имѣетъ близость морей и вообще водяныхъ путей сообщенія. Торговья сношенія, какъ необходимый результатъ этого, вырываютъ народъ изъ отчужденнаго состоянія, знакомятъ его съ другими народами и поднимаютъ не только матеріальный, но и нравственный его бытъ. Съ развитіемъ такимъ сношеній, непременно идетъ рука объ руку кораблестроеніе. Сколько вѣковъ прошло отъ неуклюжаго Финскійскаго корабля до нынѣшняго винтоваго парохода, и всякое усовершенствованіе въ дѣлѣ постройки и управленія корабля, было шагомъ впередъ всего человѣчества. Развитіе нашего государства, къ несчастію, было лишено тѣхъ благодѣтельныхъ условій для своихъ сношеній, какія имѣли другіе приморскіе народы. Мысль сблизить Россію съ Европою морскимъ путемъ, постоянно присущую дѣлается нашему Правительству со времени Іоанна

IV, а при Петръ Великомъ, она является уже на первомъ планѣ-вопросомъ жизни Государства. Архангельскъ долго служилъ единственнымъ окномъ, сквозь которое проглядывала Россія въ Европу. Завязавшіяся здѣсь сношенія съ иностранцами, имѣютъ значеніе страдательной только торговли; народъ Русскій является не дѣятелемъ, а только лицомъ, коимъ пользуются; полтора вѣка такой торговли не имѣли вліянія ни на умственный, ни на матеріальный бытъ народа. Для него проходили вѣка незамѣтно, онъ хранилъ свой завѣтный умственный кругозоръ, были ли иностранцы въ Архангельскѣ или нѣтъ, для него было все равно, а его собственные сношенія не выходили изъ завѣтныхъ предѣловъ; на какихъ судахъ были эти иностранцы, это тоже для него было все равно, а онъ оставался всегда вѣренъ своей вѣковой корабельной архитектурѣ, онъ не могъ разстаться съ этою древней формою судна. И вотъ является Петръ Великій, съ желаніемъ разбудить эту вѣковую апатію. Но на сколько могъ онъ сдѣлать это? Любопытно прослѣдить главнѣйшія его мысли, высказанныя въ его законоположеніяхъ, чтобы увидѣть: съ одной стороны-то глубокое пониманіе дѣла, а съ другой-каковъ былъ успѣхъ.

До XVIII столѣтія, суда наши, для рѣчнаго плаванія, строились по древнепринятому образцу и были слѣдующихъ видовъ: барки, карбасы, сомы или соймы, кочи, дощеники, лодейки, каючки и проч. Длинною были они, самыя большія, какъ-то: лоды или барки, отъ 14 до 18-ти сажень, вышиною отъ 2

до 5-хъ саж.; кладъ поднимали они отъ 15 до 50-ти тысячъ пуд.; другіе виды были меньше этихъ. Всѣ они были плоскодонныя и имѣли ходъ не глубокой. На нихъ, въ полновожье только, привозился грузъ къ архангельскому порту по Сухонѣ и Двинѣ. Меньшія суда: дощеники, лодейки, каючки и карбаса длиною отъ 6 до 10-ти саж., высотой отъ 1—1½ саж., ходили и лѣтомъ изъ Вологды къ Архангельску, и хотя ходъ ихъ былъ не глубже аршина, но, на проѣздѣ по р. Сухонѣ и на песчаныхъ мѣляхъ по Двинѣ, должно было ихъ выгружать и перевозить товаръ на самыхъ мѣлкихъ судахъ. Всѣ эти мѣлкія суда, за исключеніемъ развѣ самыхъ малыхъ карбасовъ, уже болѣе не возвращались и, пришедши къ архангельскому порту, предавались здѣсь на дрова.

Петръ Великій, принимая во вниманіе съ одной стороны неуклюжесть и непрочность самой постройки такихъ судовъ, что составляло причину медленнаго ихъ хода и многихъ несчастныхъ случаевъ, а съ другой стороны—ежегодное истребленіе лѣса въ большомъ количествѣ, повелѣлъ указомъ 1718 года, Апрѣля 2-го дня, даннымъ по случаю доставки провіанта, соли и другихъ припасовъ въ казну на 1718 г., чтобы: « съ предбудущаго 1719 года, какъ подрядчикамъ, такъ и всякихъ чиновъ людямъ, никому въ старыхъ судахъ отнюдь не возить, а дѣлать по указу новымъ манеромъ, какъ о томъ прежь сего Его Царскаго Величества указы состоялись; а для того, старыя суда въ С.—Петербургѣ и въ другихъ го-



родахъ, въ которыхъ надлежитъ конечно, всё переролить; и о томъ въ народъ публиковать листомъ.» (\*).

Для С.—Петербурга, уже съ 1714 года, Августа 18-го, существовалъ указъ, касавшійся казенныхъ подрядчиковъ, чтобы они: «Ладожскимъ озеромъ до С.—Петербурга тотъ провіантъ возили на талкахъ — а на карбасахъ и другихъ судахъ Русскихъ онаго провіанта не возить — за много случающеюся въ Ладожскомъ озерѣ гибелью и страхомъ (<sup>2</sup>), ни на какихъ судахъ Русскихъ отнюдь ни кому ни чего возить не велѣно».

За тѣмъ указъ слѣдующаго 1715 года 20-го Сентября, запрещалъ постройку вновь карбасовъ и другихъ судовъ русскихъ подъ страхомъ, что ослушники будутъ наказаны и штрафованы жестоко. (<sup>3</sup>).

Повторялось подобное запрещеніе и въ 1716 году указомъ 28-го Мая, присовокулявшимъ, чтобы такія суда, запрещенныя пропускать въ С.—Петербургъ, но ихъ тамъ задерживать. (<sup>4</sup>).

Но какъ туго принимался новый законъ, это показываютъ указы 1716 года, Октября 5 и 17-го,

---

(\*) Полное Собрание Законовъ Россійской Имперіи № 3191.

(<sup>2</sup>) Полное Собрание Законовъ № 2841.

(<sup>3</sup>) Полное Собрание Законовъ № 2933.

(<sup>4</sup>) Полное Собрание Законовъ № 3024.

когда Правительство, вынужденное недостаткомъ провіанта и соли, должно было умѣрить строгость закона и дозволить перевозку этихъ товаровъ и на старыхъ судахъ. <sup>(5)</sup>. Да и самъ указъ 1718 года, вышеприведенный, дозволялъ до новаго года употребленіе старыхъ судовъ.

Такими новоманерными судами назначались эверсы по указу 1717 года, Декабря 31-го, для тѣхъ купецкихъ людей, которые торговали хлѣбомъ. Они обязывались поднискать такія суда строить противъ образцовъ, какія имѣются въ Ладогѣ и Вышемѣ Велочкѣ. <sup>(6)</sup>.

Но новое цивилизующее начало, выказанное въ постройкѣ новыхъ судовъ и запрещеніи старыхъ, утверждалось не вдругъ; старый рутинизмъ, къ которому искони привыкъ Русскій народъ, побѣждался раззореніемъ всего имѣнія, удвоенною и утроенною пошлиною, наконецъ и самой каторжной работой въ 15-ть лѣтъ. Кажется, чтобы могло быть дѣйствительнѣе этихъ мѣръ? Чѣмъ лучше можно было образумить народъ? Но на практикѣ, какъ видно, оказались не со всѣмъ выгодные результаты. Эти законы, поражая причину, кажется, оказывали болѣе вліянія на слѣдствіе этой причины. Кораблестроеніе медленно подвигалось, а торговля сношенія пріостанавливались. Тотъ же самый законъ, 1718 года, Ноября 18-го, кото-

---

<sup>(5)</sup> Полное Собраніе Законовъ № 3040 и 3044.

<sup>(6)</sup> Полное Собраніе Законовъ № 3139.

рый назначаетъ ослушникамъ наказаніе ссылки на галерную работу на 15-ть лѣтъ, прежде того входитъ въ экономическое разсужденіе и убѣждаетъ въ выгодахъ, какія имѣютъ новыя суда предъ старыми: «публиковать всѣмъ, что всѣмъ вѣдомо есть, какой великой убытокъ по вся годы чинится на Ладожскомъ озерѣ отъ худыхъ судовъ, а что однимъ симъ лѣтомъ съ тысячу судовъ пропало, а съ начала строенія сего мѣста болѣе 10,000; того ради предъ 4-мя годами данъ былъ указъ, чтобы строить шкуны, а потомъ и эверсы, съ добрыми якорями и оснасткою, дабы не пропадали и не убытчились, и сей указъ многожды и съ прещеніемъ подтвержденъ; но мало оному слѣдовали отъ глупости и упрямства, принимая въ пользу себѣ то, что старыя суда дешевле, а того не разсуждая, сколько пропадаетъ, а ежели ту пропажу считать, то не сравнительно будетъ съ дороговизною новыхъ судовъ.» (7).

Эти всѣ указы относились преимущественно къ Вышневолоцкой системѣ, Ладожскому озеру и рѣкѣ Невѣ, судоходство по которымъ преимущественно тогда занимало законодателя, когда онъ хотѣлъ перевести всю торговлю во вновь созданный имъ С.—Петербуржскій портъ. Для судоходства же по сѣвернымъ рѣкамъ и особенно по Сѣверной Двинѣ, общее правило замѣны старыхъ судовъ новоманерными, какъ выше сказано, распространилось съ указа 1718 года, 2-го Апрѣля, кото-

---

(7) Полное Собрание Законовъ № № 3,215, 3,229 и 3,238.

рый долженъ былъ имѣть дѣйствіе на всемъ пространствѣ Россійскаго государства. Но по особеннымъ мѣстнымъ условіямъ судоходства по этимъ послѣднимъ рѣкамъ, новый законъ не могъ быть въ скоромъ времени приведенъ въ исполненіе, хотя и здѣсь были приняты понудительныя мѣры, въ указѣ 1718 года, 25-го Сентября, заключавшіяся въ слѣдующемъ: «съ судовъ новыхъ, которыя по указу дѣланы, брать обыкновенную пошлину съ кладн, а со старыхъ, въ будущій 1719, вдвое, а въ 1720 годъ втрое, и такъ прибавлять впредь на всякій годъ». <sup>(8)</sup>.

Въ 1720 году, Коммерцъ-Коллегія доносила Государю, что въ этомъ году нельзя было построить достаточное количество эверсовъ и просила разрѣшенія употребить для сплавки товаровъ старыя суда; вслѣдствіе чего и состоялся въ этомъ году указъ 28-го Марта: «Дабы во отправленіи отъ Вологды ко городу Архангельскому товаровъ остановки и купечеству раззоренія, а въ городской ярманкѣ помѣшательства, а отъ того въ пошлинномъ сборѣ недобора не было, приказали: всякіе товары отпускать на построенныхъ новымъ манеромъ судахъ, которыя нынѣ въ готовности; къ тому жь нынѣшнее одно лѣто строить и вновь прежняго дѣла сплавныя суда и барки, которыя прежде сего строились, а впредь о томъ доложить Царскаго Величества; а между тѣмъ, по Именному Его

---

<sup>(8)</sup> Полное Собрание Законовъ № 3,229.

Царскаго Величества указу, новымъ манеромъ суда велѣть умножить». (°).

Вѣроятно, на этотъ уже указъ, Государственная Коммерцъ-Коллегія, вслѣдствіе представленія тогдашняго Архангельскаго Вице – Губернатора, положила мнѣніе слѣдующаго содержания: «Славныя суда и барки, употреблявшіяся долгое время на этихъ рѣкахъ (на Двинѣ и Сухонѣ) преимущественно для этаго пути способны, по тому, что самая большія изъ нихъ по 800 бунтовъ или по 30,000 пудъ пеньки поднимаютъ и отплываютъ они обыкновенно изъ Вологды чрезъ 8-мь дней по прошествіи льда, когда узнаютъ, что рѣка очистилась у Устюга; затѣмъ останавливаются въ Устюгѣ до того времени, пока дано будетъ извѣстіе изъ Архангельска, что и тамъ уже рѣка вскрылась и отправляются къ этому городу съ большою водою. По выгрузкѣ товаровъ, суда эти, или барки, продаются по 12 и по 15 рублей, потому, что не имѣютъ инаго назначенія, какъ только на дрова. Если же нынѣ прійдется 800 бунтовъ пеньки отъ Вологды до Архангельскаго города на эверсы грузить, то понадобится, вмѣсто одной барки, 20 эверсовъ, потому, что ни какой эверсъ больше 40 бунтовъ поднять не можетъ и тѣмъ эверсамъ надобно идти отъ Вологды съ большою водою въ такое время, какъ и большимъ баркамъ, по той причинѣ, что въ Іюнѣ, Іюлѣ и Августѣ, для нагруженнаго

---

(°) Полное Собраніе Законовъ № 3,554.

эверса плаваніе отъ Вологды до Архангельска невозможно, за множествомъ камней и песчаныхъ пересборовъ. Точно также и ниже Устюга, въ нѣкоторыхъ мѣстахъ, самый водяной путь бываетъ не глубже четверти аршина, а нагруженный эверсъ ни какимъ образомъ чрезъ такія мѣста проводимъ быть не можетъ, отъ того, что эверсъ въ 50 ластовъ требуетъ на ходу глубины въ 5 или 6-ть футь, а большія барки, подымающія по 800 бунтовъ, или 500 ластовъ, ходятъ въ 5-хъ футовой глубинѣ. А пригомъ надлежитъ принять во вниманіе, что если эверсы не вездѣ будутъ отправлены съ большою водою, то чрезъ 5-ри и 4-ре недѣли по прошествіи льда, они ни какимъ образомъ не могутъ отходить отъ Вологды, между тѣмъ какъ средняя барка, которая въ 8 или 10-ть разъ больше эверсовъ, могутъ еще въ это время ходить и, вмѣсто одного кормщика, какъ водится, на всякую барку, на 20-ть эверсовъ потребуется 20-ть кормщиковъ и столько ихъ собрать будетъ негдѣ, а новыхъ въ скоромъ времени обучить нельзя, такъ чтобы они могли знать состояніе и глубину рѣки. Отъ всего этаго, произойдетъ для купечества не малое затрудненіе, котораго въ скоромъ времени устранить не возможно. На большихъ баркахъ, отъ Вологды до Архангельска, за провозъ съ 1000 пудъ, или со ста бербовцевъ, платится по 22 руб.; если же прійдется отправлять на эверсахъ, то, считая на грузъ каждаго не больше 40 бунтовъ пеньки, провозъ всякаго изъ нихъ обойдется изъ Вологды до Архангельска въ 28 рублей; если же изъ этого заплатить кормщику и работшикакъ, то изъ

этихъ денегъ не много за провозъ останется. После выгрузки, такому эверсу, на возвратный путь въ Вологду, надобно употребить 2 мѣсяца по крайней мѣрѣ, и какъ противъ воды онъ можетъ двигаться только съ помощью лошадей, то издержки на этотъ путь дойдутъ до 100 рублей. Отъ чего цѣна провоза товаровъ и другія издержки увеличатся значительно, купечество вынуждено будетъ къ большимъ тратамъ, тяжелые русскіе товары прійдутъ въ высокую цѣну и здѣшніе купцы съ такими товарами останутся, потому что иноземцы по такой высокой цѣнѣ покупать ихъ не станутъ; и не только что эти товары останутся, но и купечество вскорѣ такъ раззорится, что долгое время ему нельзя будетъ оправиться, отчего и Царскому Величеству въ пошлинахъ будетъ трата».

«Если теперь Царское Величество Всемилоостивѣйше соизволитъ приказать строить сплавныя суда на Вологдѣ по новому удобнѣйшему способу, то ни какимъ образомъ, даже въ нѣскольکو лѣтъ, невозможно будетъ приготовить нужнаго количества судовъ, потому, что можно вычислить, сообразно величинѣ и количеству барокъ, что не менѣе двухъ тысячъ надобно имѣть эверсовъ. Если же въ нынѣшнемъ году купечество запасло нужное ему количество барокъ: то необходимо и на будущее время предусматривать это обстоятельство такъ, что если въ найскорѣйшемъ времени особеннаго указа о строеніи барокъ не пошлется, въ отмѣну того, что прежнимъ указомъ Царскаго Величества запрещено, то и на будущій 1721 годъ къ Архан-

гельскому порту ни какихъ товаровъ не доставит - ся, и кораблей изъ за-моря будетъ не больше при- ходить, сколько товаровъ въ лагерьъ обрѣтаться, такъ, что, вмѣсто 70 или 80, не прійдетъ ихъ 10»).

«Если же Царское Величество Всемилоостивѣй- ше велитъ большія барки оставить и, вмѣсто ихъ, строить эверсы, то, вмѣсто всякой барки, надобно будетъ построить 15 или 20-ть эверсовъ, чего ни какъ нельзя сдѣлать въ нынѣшнемъ году, и самое количество доставляемыхъ товаровъ къ Архангель- скому порту уменьшится до того времени, пока не будетъ построено эверсовъ въ такомъ числѣ, ка- кое достаточно будетъ для замѣны барокъ. Суда же эти строятся въ разстояніи ста двадцати верстъ отъ Вологды, съ Апрѣля мѣсяца по 1-е Октября, и потомъ, въ осеннее время, къ Вологдѣ противъ воды людьми или лошадьми подымаются». Затѣмъ, въ предложеніи этомъ, Коммерцъ — Коллегія, какъ будто желая отвлечь отъ предъидущаго вниманія Государя, склоняется къ главной основной мысли законодателя и, въ духѣ ея, представляетъ въ родѣ проэкта слѣдующее:

«Если же Царское Величество Всемилоостивѣйше соизволитъ, чтобъ подданныхъ Его обучить море- плаванію, такъ, чтобы ихъ, въ случаѣ нужды, можно было употребить въ дѣло, для этого са- мымъ лучшимъ мѣстомъ есть г. Архангельскъ, еслибъ тамъ были построены удобныя суда, что- бы на нихъ ходить можно было въ Колу и въ ос- трова для рыбныхъ промысловъ, для ловли семги,



шток-фиша и т. п. Если же они будут ходить въ острова Беркъ, то не только Его Царскому Величеству отъ этого будетъ большой прибытокъ, но это еще образуетъ хорошихъ матросовъ».

«Морскія суда надлежитъ дѣлать иноземнымъ манеромъ, а не такимъ, какъ нынѣшніе карбасы, которые приходятъ къ Архангельску; въ нихъ нѣтъ ни одного желѣзнаго гвоздя. У города Архангельска весьма нужно имѣть 50-ть эверсовъ для выгрузки товаровъ, вмѣсто паусковъ; это для купцовъ будетъ весьма удобно и безопасно потому, что очень часто большою водою корабли на-носятся на мѣли и, при недостаткѣ выгрузныхъ судовъ, въ скоромъ времени сѣяться не могутъ: Тамошнія же суда малы и неудобны для выгрузки, и большому кораблю приходится долгое время простоять, пока его выгрузятъ, такъ, чтобы могъ снова идти; при томъ, въ подобномъ случаѣ, опасаться нужно шторма, потому что иногда и корабль и товары пропадаютъ, чему примѣровъ много; чтобы предупредить это, то всегда должно 15-ти эверсамъ стоять у Новой Двины на помощь кораблямъ, которыхъ постигнетъ несчастный случай сѣсть на песокъ, отъ чего впредь будетъ меньше несчастій, а для купцовъ облегчится путь этотъ».

Вслѣдствіе этого мнѣнія Государственной Коммерцъ — Коллегіи, Правительствующій Сенатъ опредѣлилъ поднести Его Императорскому Величеству докладъ объ оставленіи прежнихъ барокъ на Вологдѣ. И на этой докладной выпискѣ Государь

своеручно положили следующее решение: «Сей указъ для Волги и въ нее текущихъ рѣкъ, а на Двишѣ и Сухонѣ и которыя въ нее текутъ не надобно» <sup>(10)</sup>. Этими постановленіями ограничивается все законодательство Петра Великаго о торговомъ и рѣчномъ судостроеніи на рѣкахъ: Двишѣ, Сухонѣ и ихъ притокахъ. Правительство убѣдилось въ невозможности примѣнить здѣсь тѣ правила, какія существовали для всѣхъ другихъ водныхъ сообщеній въ Россіи. Послѣдовавшія за тѣмъ узаконенія, преслѣдовавшія со всею строгостію старинный образъ постройки судовъ со скобками <sup>(11)</sup>, запрещавшія дѣлать на товарныхъ судахъ окошки близъ воды и др. не относились уже къ Архангельскому рѣчному пути.

---

<sup>(10)</sup> Историческое описаніе Россійской Коммерціи Михаила Чулкова, изданіе 1782 года т. 1, книга II, стр. 100; Полное Собраніе Законовъ № 3,567 указъ Именной, Апрѣля 9-го 1720 года.

<sup>(11)</sup> Указъ 18-го Юля 1722 года, повелѣвалъ: «чтобы доски были безъ ростески, которую дѣлаютъ для скобокъ, но плотно бѣ доска къ доскѣ, и для того послать конопатчиковъ, которые бы учили крѣпко конопатить». Полн. Собр. Зак. № № 4,058, 4,085, 4,106 и 4,118. Новоманерныя суда, какія предписывалось дѣлать всѣмъ купецкимъ людямъ, промышленникамъ и судового строенія подрядчикамъ, были: галіоты, эверсы, романовки, дамшхауты, шхерботы, финскіе боты и новаго устройства коломенки. Въ 1723 г., указъ 11-го Января предписывалъ въ Ладожское и Онежское озеро пропускать только морскія суда и окончательно опредѣлилъ устройство рѣчныхъ судовъ. № 4,141. Опредѣлялось такъ: «большія суда дѣлать манеромъ какимъ хотятъ, только чтобъ были укрѣплены слѣдующимъ образомъ:

Что касается до морскаго кораблестроенія (<sup>12</sup>), то на него еще раньше обращено было вниманіе Правительства, чѣмъ на рѣчное въ здѣшнемъ краѣ.

---

«1) Чтобы киль на низъ, не больше какъ два дюйма, выпущенъ былъ, что мѣлководству не помѣшаетъ, а крѣпости прибудетъ.

«2) Изнутри чтобъ были три сатгоута, одинъ на середкѣ противъ киля, и по концамъ онаго къ кормѣ и къ носу, чтобъ были большіе книсы, которые къ штевенамъ и къ килю прикрѣпить боутами, во всякой конецъ книсы боута по 3 или по 4, а также и весь сатгоуть съ килемъ крѣпить боутами жъ чрезъ 2 бакштукена, также по обѣ стороны средняго сатгоута еще два сатгоута положить, каждый на половинѣ отъ средняго сатгоута до борта, а крѣпить боутами же чрезъ 4 или 5 бакштукенъ. Всѣ, которые по дну и бортамъ, чтобъ притесывали плотно, а не круглыми оболонками клали (въ чемъ нѣтъ крѣпости).

«Доски чтобъ причерчивались плотно, и чтобъ болоней отнюдь небыло. Дѣсь на суда всегда рубать съ Ноября мѣсяца, и чтобъ меньше года послѣ рубки не дѣлали, а особливо доски, хотябъ двухъ годовалыя, что болѣе то лучше, дабы высохли; а когда высохнутъ и выконопачены будутъ, то нетокмо разсохнутся, но еще отъ воды разбухнутъ и конопать сдвоятъ, а съ скобками отнюдь не дѣлать.

«Лифгаты или фанштевены чтобъ небыли тонѣе 7 дюймовъ, а что толще, то лучше, дабы концы досокъ удобнѣе укрѣпить было возможно и крѣпить желѣзными остроконечными боутами. Бакгоуты класть четверугольные, а изнутри противъ ихъ балокъ ведерсы класть и сшивать нагелями сквозь бортъ, по

---

(<sup>12</sup>) Въ это время, морскія суда строились, исключая Вавчужской веафи Бажениныхъ, во всемъ поморіи, у г. Архангельска, и по Двинѣ, въ Пинегѣ, особенно въ деревнѣ Левуновѣ, гдѣ строимы были довольно большіе корабли для отпуска товаровъ за море.

Въ 1732 г., по случаю учрежденія у г. Архангельскаго Конторы надъ портомъ, послѣдовало запрещеніе какъ Баженинымъ,

Такъ уже въ 1714 году, 28 го Декабря, былъ данъ Именной указъ архангельскому Вице — Губернатору: «По полученіи сего указа, объявите всѣмъ промышленникамъ, которые ходятъ на море для промысловъ своихъ на лодьяхъ и кочахъ, дабы они, вмѣсто оныхъ судовъ, дѣлали морскія суда:

---

концамъ оныхъ, въ кормѣ и носу, класть бухбанты, и крѣпить сквозь бухбанты балокъ вегерсъ и баркгоуть и внутри расклепывать, и внутри класть по два комвегерса.

«Гдѣ быть мачтѣ, тутъ класть по два декъ-балака съ замками и къ нимъ по концамъ по два генгенъ кнуса къ бортамъ, также внизу, гдѣ конецъ мачты, класть по два катепора и крѣпить легерсами къ бортамъ же, а для мачты, межъ оными, дѣлать мѣста, а сатгоуть недолабить.

«Еще два гекбалака, отъ носу и кормы по одному. разстояніемъ по четверти длины судна, класть съ книсами жъ, а катепоровъ не класть, или то дается на волю.

«Для ходу, вверхъ чтобъ были русы, а не веслы, которыми длиною въ водѣ надлежитъ быть три доли широты судна, и чтобъ были желѣзные петли и крюки, а для сплавки внизъ имѣть весла на кормѣ и носу, какъ бывало. Водолеямъ небыть и быть помпамъ, и диръ на бокахъ не прорубать, но чрезъ бортъ изъ помповъ лить воду, стоя на палубѣ».

Эти правила заключала въ себѣ Высочайшая резолюція на доношеніе Адмиралтействъ — Коллегіи Интенданта Погемкина, по случаю оканчиваемаго отдѣлкой образцоваго эверса въ Нижнемъ.

---

такъ и другимъ, занимавшимся кораблестроеніемъ, строить суда, рубить мачты, и отпускать лѣсъ за море.

Это продолжалось до 1753 г., пока указомъ 17-го Августа Денису Баженину, съ наследниками его, не возвращены всѣ права, данныя имъ по жалованнымъ грамотамъ 1700 и 1704 г., состоящія въ рубкѣ лѣса на строеніе кораблей, въ пиленіи досокъ и отпускѣ лѣса за границу въ опредѣленномъ количествѣ и извѣстной пропорціи.

галіоты, гукоры, каты, флейты, кто изъ нихъ какія хочетъ, и для того (пока они новыми морскими судами исправятся), дается имъ сроку на старыхъ ходить только два года, а по нуждѣ три года; а по прошествіи того сроку, чтобъ конечно старые всё перевести, и для того нынѣ вновь кочей и людей дѣлать не вели подѣ штрафомъ»).

На подлинномъ этомъ указѣ написано собственною рукою Царя такъ: «оное взять судно, а свѣрхъ вдвое денегъ, во что оное стоило». <sup>(13)</sup>.

Такой же указъ, и въ тѣхъ же самыхъ выраженіяхъ, былъ повторенъ чрезъ годъ, 28-го Декабря 1715 года. <sup>(14)</sup>.

Впослѣдствіи, когда были обнародованы указы объ эверсахъ, возникло сомнѣніе-относятся ли они къ морскому ходу. По этому, крестьяне Соловецкаго монастыря, Сумляне и другіе были челомъ Государю о томъ, что, по присланному изъ Архангелогородской губерніи указу, велѣно имъ строить эверсы, вмѣсто прежнихъ ихъ соймъ, людей и карбасовъ. Но Именной указъ 11-го Марта 1709 года, данный Архангельскому Вице-Губернатору, разрѣшилъ это сомнѣніе слѣдующимъ образомъ:

---

При томъ возвращены всё права, данныя указомъ 1723 г., 13-го Марта, и Вальдмейстерскими инструкціями, на рубку лѣса для судостроенія и продажи вновь построенныхъ кораблей иностранцамъ.

<sup>(13)</sup> Полное Собраніе Законовъ № 2,873.

<sup>(14)</sup> Полное Собраніе Законовъ № 2,933.

«понеже такія суда эверсы вельно дѣлать для ходу только по рѣкамъ, а не по морю, и, по полученіи сего, объявите указъ всѣмъ поморскимъ жителямъ, дабы они впредь, для морскаго ходу, дѣлали гальоты, гукоры, краеры и эверсы, дѣлали только для ходу малымъ моремъ, отъ Соловковъ до города Архангельскаго и по р. Двинѣ; и для того старыя ихъ суда, лодьи, карбасы, соймы, кочи и прочія, велите переорлить и дайте имъ на тѣхъ за орленыхъ доходить, а вновь отнюдь не дѣлалибъ; а буде кто станетъ дѣлать послѣ сего указу новыя, тѣхъ съ наказаніемъ ссылатъ на каторгу и суда ихъ изрубить; а буде вашимъ неусмотрѣніемъ сіе будетъ, то вы такому же наказанію будете подлежать».

Эти свѣдѣнія только имѣемъ, чтобы судить о дѣйствіи новаго закона; но если судить по выше приведеннымъ указамъ, то и здѣсь видно, что законъ трудно примѣнялся къ дѣлу, что дѣйствительность не соотвѣтствовала волю законодателя. Тоже правило, впервые высказанное въ 1714 году, повторяется снова чрезъ 4 года, но уже не въ прежнихъ выраженіяхъ, а со всѣми понудительными мѣрами тогдашняго времени.

Значитъ, упоминеній было много. Существовали ли они и послѣ 1719 года, объ этомъ не знаемъ потому, что на послѣднемъ этомъ узаконеніи о морскомъ кораблестроеніи, съ 1719 года, оканчивается время Петра Великаго. Въ слѣдующія за тѣмъ царствованія, видимъ мы только отступленія отъ

этого пачалія, которое съ такимъ трудомъ и усиліями пролагалъ Петръ Великій.

Въ слѣдующія за Петромъ Великимъ времена, видны постоянныя исключенія, дѣлаемыя изъ общаго правила, положеннаго имъ для судостроенія и судоходства. Эти исключенія, вынужденныя потребностію жителей и ихъ просьбами, уничтожали самое правило. Такъ, въ 1728 году, поморскіе жители представляли, что имъ большія суда морскія для рыбныхъ промысловъ неудобны и ходить на оныхъ имъ нельзя; вслѣдствіе этаго, по представленію Комиссіи о Коммерціи, въ Уставѣ о судахъ Бѣлаго и Мурманскаго моря было предписано: «Поморскимъ жителямъ, для ходу малымъ моремъ изъ Соловковъ до города Архангельскаго и по рѣкѣ Двинѣ, кто пожелаетъ, тѣмъ дѣлать галіоты, гукеры, краеры и эверсы, а прочимъ, особливо рыбнымъ и звѣринымъ промышленникамъ, для рыбныхъ промысловъ и возки припасовъ, позволятся дѣлать щерботы большіе и малые, какіе какъ въ С.—Петербургѣ дѣлаются».

За тѣмъ, въ 1750 и 1751 году, Архимандритъ Соловецкаго монастыря и Мезенцы входили съ жалобой, что имъ, по причинѣ мѣлководья вверхъ по Двинѣ рѣкѣ, при морскихъ берегахъ и рѣчныхъ устьяхъ и въ прочихъ мѣстахъ, на новонамерныхъ судахъ ходить невозможно. Да при томъ бѣдные Мезенцы жаловались, что имъ и не на что строить такія суда. По этому и было разрѣшено употребленіе старыхъ судовъ = монастырю для по-

требностей монастырскихъ и крестьянскихъ, исключая впрочемъ промышленниковъ; Мезенцамъ же потому, что новоманерныя суда неудобны ни для рыбнаго промысла, ни для доставки хлѣба. Но при томъ еще велѣно строжайше наблюдать, чтобы этимъ правомъ, предоставленнымъ Мезенцамъ, невоспользовались другіе, чтобы подъ ихъ именемъ другіе не строили себѣ старинныхъ судовъ. Но когда, съ 1748 года Июля 7-го, были отданы у города Архангельска и Кольсальныя промыслы въ содержаніе Графу Шувалову на 20-ть лѣтъ, то, по его ходатайству, дозволено уже было Архангелогородцамъ и Холмогорцамъ и всѣмъ сальнымъ промышленникамъ Двинскаго и Олонецкаго уѣздовъ, которые будутъ привозить въ его Контору ворванное сало, кожи и другіе, принадлежащія къ морскимъ промысламъ, товары, — строить новоманерныя суда. Разумѣется, кто не подходилъ къ этой категоріи, на того уже указъ 1749 года не распространялся. Въ томъ же году, вслѣдствіе просьбы морскихъ промышленниковъ и судовщиковъ, по ходатайству Графа Шувалова, указомъ изъ Правительствующаго Сената позволено было безпрепятственно пользоваться казеннымъ лѣсомъ, гдѣ кому угодно и сколько потребно, для постройки староманерныхъ судовъ, всѣмъ Архангелогородцамъ, Холмогорцамъ, Двинскаго, Олонецкаго, Кольскаго и другихъ городовъ и уѣздовъ, Сумскаго и Кемскаго остроговъ и волостей и вообще всѣмъ судовщикамъ и промышленникамъ, для лову и провозу морскихъ звѣрей, сала, кожъ, трески и проч.



Въ тоже самое время <sup>(15)</sup>, по поводу прошенія Великоустюжскихъ купцовъ, велѣно было вообще, для сбереженія лѣсовъ, строить барки изъ пильныхъ досокъ и размножать ручныя пилы и пильныя мѣльницы. И такъ мы видимъ, что узаконенія о судостроеніи прошедшаго вѣка не достигали своей цѣли. Этимъ можно было бы и завершить это настоящее обозрѣніе Петровскихъ законоположеній; но нѣкоторыя явленія нынѣшняго времени возбудили невольно наше объ нихъ воспоминаіе и въ этомъ только нашли мы въ нихъ интересъ для настоящей статьи.

Настоящее время представляетъ явленія, которыя, по видимому, имѣютъ очень близкое сходство съ этими законами, но въ сущности своей діаметрально имъ противоположны. Въ настоящее время, мы видимъ зародышъ того, что ни какими усиліями не могло быть совершено въ прошедшемъ столѣтіи. Мы видимъ первыя начала судостроенія по тѣмъ образцамъ, какія были предписаны Петромъ Великимъ. Въ этомъ состоитъ кажущееся сходство явленій. Противоположность же ихъ заключается въ томъ, что законы прошедшаго столѣтія, не смотря на всѣ ихъ убѣжденія и угрозы, не могли создать того, что нынѣ начинаетъ появляться. Всѣ средства, какими законъ прошлаго столѣтія распоряжался, оказались тщетными и безсильными, чтобы отвлечь народъ отъ стараго

---

<sup>(15)</sup> Указы изъ Правительствующаго Сената 1748 г., Октября 24-го, и 1749 г., Декабря 4-го дня. Пол. Соб. Зак. № № 9,544 и 9,688.

обычая и проложить новый порядок — народъ строить свои суда, такъ, какъ по его мнѣнію, казалось лучше. Нынѣ мы видимъ, безъ всякихъ усилій зародышъ осуществленія того, давно желаннаго. Въ чемъ же причина? Не явился ли такой новый законъ, который подѣйствовалъ успѣшнѣе, чѣмъ прежніе законы? Нѣтъ. Самая причина и заключается въ отсутствіи въ настоящее время такого закона, который бы вмѣшивался въ это дѣло: въ предоставленіи свободной дѣятельности самому народу. Въ этомъ то и заключается все то огромное превосходство нашего вѣка передъ прошедшимъ.

Всѣмъ извѣстно, какой сильный толчекъ сообщенъ нашей народной дѣятельности въ послѣднее время тѣми многими частными предпріятіями, основанными на товарищескомъ капиталѣ; онѣ обхватили собою многія отрасли народной промышленности и торговли. Въ этомъ движеніи впередъ всей Россіи, не оставленъ былъ и Сѣверный ея край. 1858 годъ составитъ эпоху въ исторіи его промышленности и торговли. Годъ этотъ ознаменовался учрежденіемъ двухъ компаній: «Сѣверо-Двинской» и «Бѣломорской».

Общество Сѣверо-Двинскаго пароходства, коего учредитель А. Булычевъ, имѣетъ цѣлю усилить и ускорить сношенія Архангельскаго Коммерческаго порта, съ тѣми мѣстами, откуда получаютъ продукты для сбыта за границу. Въ 1858 г., спущены на рѣку Двину въ Архангельскѣ два желѣз-

ные парохода: «Югъ» въ 60-ть силъ и «Двина» въ 80-ть силъ, принадлежащіе этому обществу; на нихъ съ 1859 г. начинается правильное плаваніе между Архангельскомъ и Великимъ Устюгомъ.

Это предпріятіе уже съ перваго раза оказывается такъ тѣсно связаннымъ съ рѣчнымъ судостроеніемъ на этомъ водномъ пути, что въ первый годъ началась постройка буксирныхъ баржъ на Ентальской верфи въ Никольскомъ уѣздѣ Вологодской губерніи, которыя современемъ должны замѣнить собою старыя барки, приходящія только къ Архангельскому порту, и уже болѣе не возвращающіяся. Въ это первое лѣто уже прибыли къ Архангельску по рѣкѣ Двинѣ, съ разнымъ грузомъ, двѣ такія баржи новой конструкціи, да и въ самомъ Архангельскѣ ихъ построено одиннадцать. Нѣкоторыя изъ нихъ уже спущены и отправлены съ пароходомъ въ Великій Устюгъ. Это одно, какъ слѣдствіе пароходства на Двинѣ, уменьшая расходы на постройку судовъ, служившихъ прежде для одного только плаванія, и устраняя возможность частаго риска, при прежнемъ непрочномъ устройствѣ барокъ, которыя часто попадали на мѣль, погружалась ко дну, — тѣмъ самымъ должно удѣшевить товаръ для сбыта и тѣмъ оказать благотворное вліяніе на развитіе торговли Архангельскаго порта.

Другая Компанія Бѣломорская, учрежденная Брантомъ преимущественно въ видахъ развитія рыбныхъ и звѣриныхъ промысловъ на Сѣверномъ

океанъ и въ Бѣломъ морѣ, и торговли произведе-  
ніями, отъ нихъ получаемыми, не есть уже повто-  
реніе монопольныхъ попытокъ Шафирова и Шу-  
валова въ прошломъ вѣкѣ и Бѣломорской компа-  
ніи 1803 г., но предпріятіе экономически — раці-  
ональное. Смѣшно было-бы угадывать ея будущ-  
ность; но вѣроятно, что и эта компанія, со вре-  
менемъ, усиливъ торговлю мѣстными произведеніями  
Сѣвернаго края, можетъ оказать тоже вліяніе  
и на здѣшнее морское кораблестроеніе.

*Т. Минский.*

# О ВОДЯНОМЪ ПУТИ

И

## АРХАНГЕЛЬСКУ

### ПО СЪВЕРО-ДВИНСКОМУ БАССЕЙНУ. (\*)

Торговля сношенія Архангельской губерніи со внутренними губерніями Государства производятся, почти исключительно, посредствомъ водяныхъ путей. Главнымъ проводникомъ ихъ служитъ огромный бассейнъ Сѣверной Двины, составляющій, вмѣстѣ съ притоками своими, сѣть естественныхъ путей сообщенія. Посредствомъ этихъ путей, произведенія Вятской, Вологодской и частию смежныхъ съ ними губерній, подвезенныя зимнимъ путемъ на пристани, доставляются въ значительномъ количествѣ къ Архангельскому порту, тотчасъ по вскрытіи рѣкъ.

Вся масса сельскихъ продуктовъ Вятской губерніи, отправляемыхъ въ Архангельскъ, скопляет-

---

(\*) Статья эта сообщена членомъ Архангельскаго Статистическаго Комитета, Инженеръ - Штабъ Капитаномъ Василевскимъ 3-мъ.

ся преимущественно на пристаняхъ: Лузы и Юга, притоковъ Сѣверной Двины; а товары и продукты Вологодской, Ярославской и частию Костромской губерній, подвозятся сверхъ того зимою въ городъ Вологду; по этому, настоящее обозрѣніе будетъ состоять изъ двухъ частей: въ составъ первой войдетъ статистическое описаніе судоходнаго состоянія рѣкъ: Лузы, Юга и Сѣверной Двины; во вторую описаніе водянаго пути отъ Вологды къ Двинѣ.

## РѢКА ЛУЗА.

Луза вытекаетъ изъ пространныхъ болотъ Никольскаго уѣзда Вологодской губерніи и, послѣ около двухъ-сотъ верстнаго теченія, (¹) становится судоходною отъ Ношувской пристани. Ниже ея 220 версть, лежитъ пристань Быковская, отъ которой Луза протекаетъ еще 164 версты, до впаденія въ рѣку Югъ, въ 32 верстахъ выше Устюга. По этому, отъ Ношувской пристани до Устюга 416 версть, а отъ Быковской пристани къ Устюгу 196 версть.

На всемъ протяженіи рѣки, грунтъ песчаный, легко размывающійся теченіемъ, отъ чего русло часто перемѣщается съ настоящаго направленія въ другое и обратно; отъ иныхъ мѣстъ, какъ на при-

---

(¹) Луза отъ истока до Ношуля не измѣрена; протяженіе 200 версть основано на показаніи мѣстныхъ жителей: но, должно полагать, что оно преувеличено.

ябрь: г. Дальска и нѣкоторыхъ деревень, находившихся прежде на самой рѣкѣ, удалилось до 5 версть. Эти измѣненія чрезвычайно ускоряются опрокидываніемъ вѣтрами деревьевъ, растущихъ по подмываемымъ берегамъ, которыя, вмѣстѣ съ ними, обрываются. Цоваленныя деревья, засоряя рѣку, способствуютъ къ образованію песчаныхъ осадковъ, а нѣкоторыя изъ нихъ, оставаясь комьями на берегу и покрытые весной водою, представляютъ опасность сплавляемымъ судамъ, при удаленіи ихъ отъ фарватера.

Отъ такого перемѣщенія, дѣлаются и уничтожаются прежнія круто-извилистости русла, при разширеніи котораго, образуются наименьшія глубины, принимающія осадки песка, несомато рѣкою въ огромномъ количествѣ, и составляющія начало отмѣлей и острововъ. Точно также образуются наименьшія глубины, при встрѣчѣ теченіемъ грунта, подтверже общаго. На всемъ судоходномъ протяженіи Лузы, встрѣчаются до 21 песчаныхъ и 5 каменистыхъ мелей; на нихъ, въ самыя низкія воды, бываетъ глубина  $2\frac{1}{2}$ , а въ самыя высокія до 24 четвертей. Крутые берега Лузы, возвышающіеся по обѣимъ сторонамъ отъ 5 до 5 сажень, не допускаютъ весенній разливъ воды въ разныя стороны; но въ низменныхъ мѣстахъ, она разливается на огромное пространство, покрываетъ луга, образуетъ новые протоки, въ которые заноситъ иногда не уклюжую барку, управляемую не опытнымъ лоцманомъ.

Скорость теченія отъ 8 до 12 верстъ въ часъ, почти вездѣ; но есть мѣста, гдѣ скорость теченія почти ничтожна, какъ на примѣръ: въ мѣстѣ, называемомъ *Гортани*, въ 58 верстахъ ниже *Посуля*, гдѣ плоскіе низменные берега бываютъ затопляемы, на больщомъ пространствѣ, весеннимъ разливомъ воды. Изъ прилегающихъ озеръ, по разливу вода стремится вверхъ теченія *Лузы*, такъ, что двѣ прямо противудѣйствующія силы воды уничтожаются взаимно, а судамъ нѣтъ ни какого ходу; потому они должны идти на греблѣ. Уменьшеніе скорости теченія встрѣчается еще въ мѣстахъ: *Черевы* и *Костыли*; но здѣсь отъ другихъ причинъ, а именно, отъ расширенія рукавовъ рѣки.

Ширина *Лузы*, во время разлива, отъ 100 до 200 сажень; фарватеръ очень извилистъ и повороты круты. Каждый такой поворотъ опасенъ для барокъ, ибо вся масса воды, устремляясь съ быстротою отъ одного берега къ другому, бросаетъ суда въ прилукъ, гдѣ иногда случаются проломы судовъ отъ множества лѣса, лежащаго въ водѣ.

Все пространство, протекаемое *Лузою*, мало населенно; оно въ прежніе годы, а особенно въ верховьѣ, было чрезвычайно лѣсисто; отъ чего весенніе воды, получаемыя *Лузою* изъ нѣсколькихъ не большихъ рѣкъ, спалили не быстро и поддерживали въ ней высокій горизонтъ воды, и по этому судоходное состояніе рѣки продолжалось достаточное время для слава по ней барокъ. Въ послѣднее двѣнадцатилѣтіе, судоходная промыш-



ленность по Лузѣ подвергалась значительнымъ убыткамъ, отъ скорого упада весенней воды; это повторялось столь часто, что нельзя не опасаться, что, при настоящемъ способѣ слага и при той же конструкціи барокъ, доставка товаровъ съ Ношувской пристани будетъ ежегодно сопряжена съ большими затрудненіями, — и если не всё, то не малая часть барокъ замѣлѣетъ.

Вскрытіе Лузы бываетъ между 10 и 25 Апрѣля; въ первыхъ числахъ Мая, воды самая высокая; во второй его половинѣ убываютъ до того, что употребляемая на рѣкѣ, глубоко сидящія суда, не могутъ уже идти по ней. Въ засухи, на мѣлкихъ мѣстахъ, бываетъ воды до  $2\frac{1}{2}$  четвертей; но осенью, вода прибываетъ вновь, иногда до 10 четвертей, а въ Ноябрь рѣка покрывается льдомъ.

Вслѣдствіе этихъ мѣстныхъ обстоятельствъ, судоходство по Лузѣ производится только сплавное, во время весеннихъ высокихъ водъ; — слишкомъ высокій горизонтъ бываетъ опасенъ для судовъ; — по этому, сплавъ начинается, когда самая высокая водополь пройдетъ. По Лузѣ сплавляется ежегодно, отъ 400 до 450 барокъ, отправляемыхъ съ Ношувской пристани съ грузомъ отъ 2 до 5 милліоновъ пудовъ, и еще отъ 20 до 50 барокъ съ Быковской пристани, съ грузомъ отъ 500 т. до 1 м. пудовъ. Барки для слага товаровъ строятся на самой Лузѣ, близъ пристаней. По вскрытіи рѣки отъ льда, тотчасъ спускаютъ барки на воду, подводятъ къ анбарамъ, — и начинается нагрузка