

С595 АРХ

С74

718

СПРАВОЧНАЯ КНИЖКА

АРХАНГЕЛЬСКОЙ ГУБЕРНИИ

на 1852 годъ.



АРХАНГЕЛЬСКЪ.

1852.



СПРАВОЧНАЯ КНИЖКА.

THE UNIVERSITY OF CHICAGO

с 598 Арх.

с 74.

СПРАВОЧНАЯ КНИЖКА

АРХАНГЕЛЬСКОЙ ГУБЕРНИИ

на 1852 годъ.



СОСТАВЛЕНА

Губернскимъ Статистическимъ Комитетомъ.



АРХАНГЕЛЬСКЪ.

Въ Типографіи Губернскаго Правленія.

1852.

ср. 36077.

ПЕЧАТАТЬ ПОЗВОЛЯЕТСЯ

съ тѣмъ, чтобы по напечатаніи представлено было въ
Ценсурный Комитетъ узаконенное число экземпляровъ.
С.—Петербургъ. 16-го Ноября 1851 года.

Ценсоръ Ал. Крыловъ.

ОГЛАВЛЕНИЕ.

Страницы.

ОТДѢЛЕНІЕ ПЕРВОЕ.

Храмовые праздники и Крестные ходы въ городѣ Архангельскѣ	3.
О четырехъ временахъ года и прочихъ небесныхъ явленіяхъ въ 1852-мъ году	12.
Виды или фазисы луны въ Архан. въ 1852 году	13.
Восхожденіе и захожденіе солнца въ городахъ Архангельской Губерніи въ 1852 году	15.
Уравненіе времени	18.
Географическая широта и долгота городовъ и приморскихъ мѣстъ Архангельской Губерніи	21.
Свѣдѣнія метеорологическія за 1850 годъ	23.
Климатъ Архангельска	25.
Время вскрытія отъ льда и покрытія льдомъ р. Сѣверной Двины въ Архангельскѣ	26.
Высота воды въ рѣкѣ Сѣверной Двинѣ при вскрытіи ея отъ льда	30.
Разстояніе отъ Архангельска до уѣздныхъ городовъ и почтовыхъ корреспонденцій въ губерніи, съ показаніемъ, на какомъ трактѣ онѣ находятся и какого рода въ нихъ почтовые учрежденія	31.
Разстояніе отъ Архангельска до губернскихъ и областныхъ городовъ въ Россіи	33.
Расчетъ о платѣ прогоновъ по Архангельской Губерніи на двѣ и на три лошади	34.

Почтовые пути по губернии отъ Архангельска въ восточные и западные предѣлы губернии	35.
Время отправленія почтъ изъ Архангельска и уѣздныхъ городовъ въ губернии	39.
Дни и время прихода почтъ въ Архангельскъ и уѣздные города губернии	41.
Торговые пути въ губернии	44.
Бѣломорскіе маяки	50.
Плата за употребленіе казенныхъ парходовъ въ губернии	52.
Сигналы при вскрытіи отъ льда рѣки Сѣверной Двины въ Архангельскѣ	53.
Квартиры Становыхъ Приставовъ въ Архангельской Губерніи	54.

ОТДѢЛЕНІЕ ВТОРОЕ.

Матеріалы для Статистики Архангельской Губерніи.

Пространство губернии	59.
Жители	60.
Раздѣленіе жителей:	
а) по состояніямъ	61.
б) — племенамъ	62.
в) — вѣроисповѣданіямъ	—
Число церквей, домовъ и другихъ зданій въ городахъ губернии	64.
Число приходовъ, посадовъ, селъ, сельскихъ управленій и домовъ въ уѣздахъ губернии	65.
Число жителей Архангельской Губерніи по 9-й переписи	66.
Число купеческихъ капиталовъ	68.
Городскіе доходы и расходы	69.
Посѣвъ и урожай хлѣба и картофеля	70.

III

Запасы продовольствія	72.
Справочныя и торговыя цѣны на хлѣбъ разнаго рода	74.
Число домашняго скота	76.
Вѣдомость о лѣсахъ и лѣсныхъ матеріалахъ, от- пущенныхъ въ продажу изъ казенныхъ дачъ и о вырученныхъ за оныя пошлинахъ	77.
Вѣдомость о промыслѣ рыбы, птицъ и звѣрей.	78.
О вываркѣ и продажѣ соли	80.
Фабрики и заводы	81.
Ярмарки	83.
Внутреннее судоходство	84.
Вѣдомость о сплавомъ и взводномъ судоходствѣ по рѣкѣ Сѣверной Двицѣ	85.
Внѣшнее судоходство	89.
Число учебныхъ заведеній и учащихся	98.
Общественное Призрѣніе	99.
Народное Здравіе	103.
Народная Нравственность	107.
Необыкновенныя произшествія	108.
Приходъ и расходъ вина	110.
Табель о состояніи пожарной части въ губер- скомъ и уѣздныхъ городахъ	111.
Корабельныя рощи Сѣвернаго Округа Корабель- ныхъ Лѣсовъ	112.
Количество и цѣна имуществъ, застрахованныхъ въ Архангельской Губерніи	—
О землешествѣ Сельскаго Духовенства въ Ар- хангельской Епархіи	115.
Предметы Архангельской Губернской Выстав- ки	128.

IV

ОТДѢЛЕНІЕ ТРЕТІЕ.

Матеріалы для Исторіи Архангельской Губерніи.

О распространеніи Христіанства въ Архангельской Губерніи	145.
Иерархи Архангельскіе и Холмогорскіе	156.
Перечень Двинскихъ Воеводъ	193.
Перечень Начальниковъ Архангельской Губерніи	197.

ОТДѢЛЕНІЕ ЧЕТВЕРТОЕ.

Адресъ-Календарь Архангельской Губерніи.

Управленіе Военнаго Губернатора	213.
— — , Гражданскаго Губернатора	—
Губернское Правленіе	214.
Прокурорская Камера	216.
Губернская Чертежная	—
Казенная Палата	—
Палата Уголовнаго и Гражданскаго Суда	218.
Палата Государственныхъ Имуществъ	219.
Приказъ Общественнаго Призрѣнія	221.
Губернская Строительная и Дорожная Коммиссія	—
Коммерческій Судъ	223.
Губернскіе Комитеты:	
1) Попечительнаго Общества о тюрьмахъ	—
2) Статистическій	224.
3) О продовольствіи жителей	225.
4) Оспенный	226.
Губернское Попечительство Дѣтскихъ Приютовъ	—
Попечительный Совѣтъ Училища дѣтей Канцелярскихъ служителей	227.



Епархіальній Преосвященній	228.
Духовная Консисторія	—
Попечительство о бѣдныхъ Духовнаго званія.	229.
Духовныя Правленія.	—
Настоятели Монастырей	230.
Протоіерей, и Священники городскихъ церквей.	231.
Старосты Церковныя	232.
Духовная Семинарія	—
Духовныя Уѣздныя и Приходскія Училища.	233.



Главный Командиръ Порта	233.
Штабъ Главнаго Командира	234.
Капцелярія	—
Коммиссія Военнаго Суда	—
Контора надъ Портомъ	235.
Управленіе Бѣломорскими Маяками	236.
Управленіе Кригсъ-Коммисара	—
Управленіе Медицинскою частію	237.
Управленіе Начальника Морской Артиллеріи	—
Инженерная Команда Морской Строительной ча- сти	—
Военно-рабочая рота Морской Строительной части	—
Арсенальная № 1-го рота	—
7-го Ластоваго Экипажа 1-я и 2-я роты	238.
Портовыя роты.	—
8-й Рабочій Экипажъ	—
9-й Рабочій Экипажъ	239.
Морскій Преображенскій Соборъ	—
Правленіе Сѣвернаго Округа Корабельныхъ Дѣ- совъ	240.

Коммандантское Управленіе	241.
Губернскій Штабъ-Офицеръ Корпуса Жандар-	
мовъ	—
Инженерная Команда	—
Полубаталіонъ Военныхъ Кантонистовъ	242.
Провіантская Дистанція	—
Госпиталь	—
Гарнизонные Баталіоны	243.
Новодвицкая Крѣпость	244.
Удѣльная Контора	245.
Дирекція Училищъ	246.
Гимназія	—
Уѣздныя Училища	247.
Приходскія Училища	248.
Училище для образованія дѣвицъ	—
IX Почтовый Округъ	249.
Почтовыя Конторы	—
Таможенный Округъ	251.
Таможни: Архангельская	—
Онежская	252.
Отдѣльная Бѣломорская рота Пограничной Стра-	
жи	—
Консулы и Вице-Консулы	253.
Комитетъ о надзорѣ за бракомъ товаровъ	—
Браковщики	254.
Маклеры и Диспащеръ	—
Контора Государственнаго Коммерческаго Банка	255.
Управленіе Путей Сообщенія	256.
Врачебная Управа	—
Казенная Аптека	—
Акцизно-откупное Коммиссіонерство	257.

VII

Городскія и Уѣздныя Управленія:

Въ Архангельскѣ	257.
— Холмогорахъ	260.
— Шенкурскѣ	262.
— Пинегѣ	264.
— Мезени	265.
— Онегѣ	266.
— Кеми	267.
— Колѣ	268.
— Ненокскомъ Посадѣ.	270.
— Сумскомъ Посадѣ	—

Архангельскіе Потомственные Почетные Граждане, непроизводящіе торговли 270.

Архангельскіе купцы 1-й и 2-й гильдіи и иностранные гости, объявившіе капиталы на 1852 годъ 271.

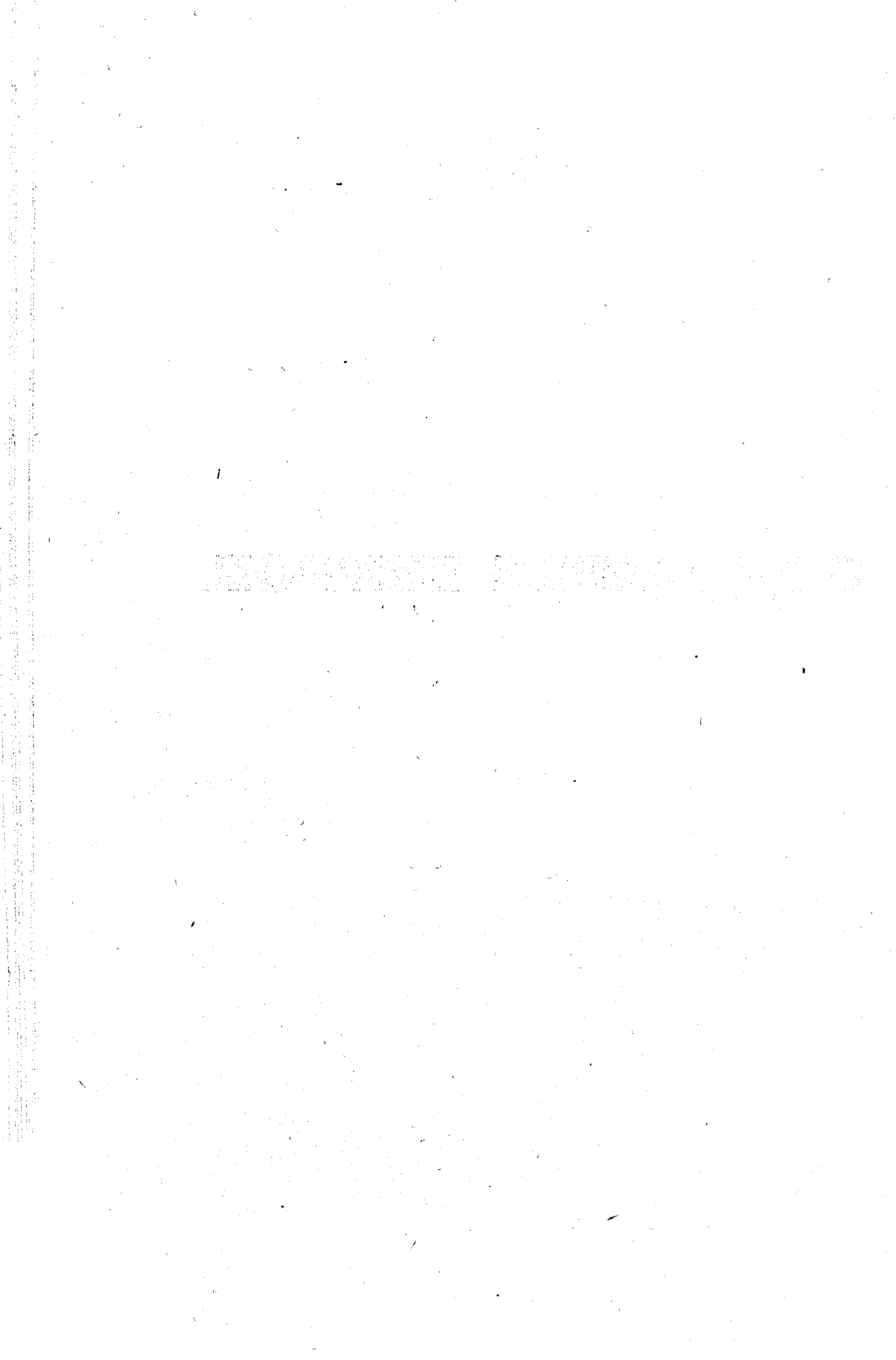
Иногородные купцы, торгующіе при Архангельскомъ Портѣ 272.

Уполномоченные и Агенты Страховыхъ Обществъ въ Архангельскѣ 275.





ОТДѢЛЕНИЕ ПЕРВОЕ.



ХРАМОВЫЕ ПРАЗДНИКИ

И

КРЕСТНЫЕ ХОДЫ

ВЪ АРХАНГЕЛЬСКѢ.

ХРАМЫ.

Въ Кафедральномъ Соборѣ:

1) Въ верхней церкви: а) главный храмъ Живоначаль-
ная Троицы; б) приделы на паперти: а) южный, Святи-
теля Николая Мирликійскаго Чудотворца (9-го Мая); и в)
сѣверный, Преображенія Господня (6-го Августа). 2) Въ
нижней церкви: а) главный храмъ Богоявленія Господня
(6-го Января); и б) приделъ въ алтарѣ: Свят. Николая
Мурликійскаго Чудотворца (6-го Декабря).

Въ Приходскихъ Церквахъ:

1. Рождественской:

1) Въ-Верхней церкви: а) главный храмъ Рождества Пр. Богородицы (8-го Сентября); б) придѣлъ во имя Св. Или Пророка (20-го Июля). 2) Въ нижней церкви: а) главный храмъ Рождества Господа Бога и Спаса нашего Иисуса Христа (25-го Декабря); б) придѣлъ Препод. Отецъ Зосимы и Савватія Соловецкихъ Чудотворцевъ (17-го Аирѣля и 27-го Сентября).

2. Благовѣщенской:

1) Въ верхней церкви: во имя Св. и Прав. Прокоція Устюжскаго Чудотворца (8-го Июля). 2) Въ нижней церкви: а) главный храмъ Благовѣщенія Пресв. Богородицы (25-го Марта); б) придѣлы: а) южный, Св. Трѣхъ Свят. Петра, Алексія и Юны, Московскихъ и всея Россіи Чудотворцевъ (5-го Октябрю); и б) сѣверный, Св. Великомуч. Дмитрія Муроточиваго (26-го Октябрю).

3. Архангело-Михайловской:

1) Главный храмъ Чуда Архистратига Божія Михайла, въ Колоссаѣхъ, иже въ Хонѣхъ (6-го Сентября). 2) Придѣлы: а) южный, Св. Первоверховныхъ Апостоль Петра и

Павла (29-го Июня); и в) сѣверный, Св. Великомученицы Екатерины (24-го Ноября).

4. Воскресенской:

1) Главный храм Воскресенія Христова (празднуется въ понедѣльникъ Свѣтлыя Недѣли), 2) Придѣлы: а) южный, Св. Параскевы, нареченныя Пятницы (28-го Октября); и б) сѣверный, Препод. Антонія Сійскаго (7-го Декабря).

5. Боровской-Успенской:

1) Главный храм Успенія Пресв. Богородицы и Присно-Дѣвы Маріи (15-го Августа). Придѣлы: а) южный, Вознесенія Господа Бога и Спаса Нашего Исуса Христа; и б) сѣверный, во имя Чудотворныя иконы Пресв. Владычицы нашея Богородицы, нариц. Тихвинскія (26-го Июня).

6. Кузнеческой-Троицкой:

1) Въ верхней церкви: а) главный храм Живоначальныя Троицы; б) придѣлъ во имя Рождества Честнаго и Славы Пророка, Предтечи и Крестителя Господня Іоанна (24-го Июня). 2) Въ нижней церкви: а) главный храм Богоявленія Господня (6-го Января); и б) придѣлъ, Соборъ Архистратига Божія Михаила и прочихъ Безплотныхъ Небесныхъ Силъ (8-го Ноября).

Въ Архангельскомъ Монастырѣ:

1) Въ верхней церкви: а) главный храмъ: Соборъ Архистратига Божія Михаила и проч. Безпл. Небеси. Силъ (8-го Ноября); б) придѣлъ въ алтарѣ: Соборъ Архистратига Божія Гавріила (13-го Іюля). 2) Въ нижней церкви: а) главный храмъ Покрова Пресв. Богородицы (1-го Октября); и б) придѣлъ Св. Мученика Мины (11-го Ноября).

Въ Адмиралтейскомъ Соломбальскомъ Соборѣ:

1) Главный храмъ Преображенія Господня (6-го Августа). 2) Придѣлы: южный, Св. Первоверх. Апостоловъ Петра и Павла (29-го Іюня); сѣверный, Свят. и Чудотворца Николая (6-го Декабря).

Въ Домовыхъ Церквахъ:

Въ Архіерейскомъ Домѣ: Крестовая, во имя Св. Благовѣрнаго Князя Александра Невского (23-го Ноября).

Въ Тюремномъ Замкѣ: Св. Благовѣрнаго Князя Александра Невского (23-го Ноября).

Въ Военномъ Госпиталѣ: во имя Пресв. Богородицы всѣхъ скорбящихъ радости (24-го Октября).

Въ Кладвищенскихъ Церквахъ:

1. На Городскомъ Кладбищѣ:

1) Въ Преображенской Церкви: а) главный храмъ Преображенія Господня (6-го Августа); б) придѣлы: сѣверный, Св. Трѣхъ Святит. Василя Великаго, Григорія Богослова и Иоанна Златоустаго (30-го Января); и в) южный, Свят. Николая Мурликійскаго Чудотв. (9-го Мая), 2) Въ Никоновской церкви: Св. и Слав. Пророка Божія Или (20-го Юля).

2. На Кузнечевскомъ Кладбищѣ:

1) Въ каменной церкви: во имя Всѣхъ Святыхъ; празднуется въ недѣлю 1-ю по Пятидесятницѣ. 2) Въ деревянной церкви: Усѣкновенія Честныя главы Пророка, Предтечи и Крестителя Господня Иоанна (29-го Августа).

3. На Соломбальскомъ Кладбищѣ:

Храмъ во имя Св. Отца нашего, Исповѣдника Мартина Папы Римскаго (14-го Апрѣля).

Часовни:

На Соловецкомъ подворьѣ: Прец. Отецъ Зосимы и Сав-

ватія Соловецкихъ Чудотворцевъ (17-го Апрѣля, 8-го Августа и 27-го Сентября).

На Никольскомъ подворьѣ: Свят. и Чудотворца Николая (9-го Мая и 6-го Декабря).

КРЕСТНЫЕ ХОДЫ.

Кромѣ общихъ по установленію Православной Церкви крестныхъ ходовъ во дни Богоявленія Господня, Преполювенія и Происхожденія древь честнаго и животворящаго Креста Господня (1-го Августа), существуетъ въ г. Архангельскѣ мѣстный крестный ходъ, установленный въ 1698 году Преосвящ. Аонасіемъ, первымъ Архіепископомъ Холмогорскимъ и Важескимъ, съ чудотворною иконою Пресв. Богородицы Грузинскою.

Послѣ праздника, совершаемаго въ 22-й день Августа, въ память принесенія сей Святыя иконы на Красную-Гору, отправляется она изъ обители въ Архангельскъ, въ исходѣ того же Августа водою, въ суднѣ, и по прибытіи поставляется въ Крестовой Церкви Архіерейскаго дома, откуда въ первый воскресный день приносится въ Архангельскій Монастырь, гдѣ и пробываетъ до Сентября 8-го дня; а сего числа изъ монастыря съ крестнымъ же ходомъ, при стеченіи великаго множества людей, приносятся въ Рождественскую приходскую церковь, отстоящую отъ монастыря въ двухъ верстахъ, а оттуда по отпѣтіи литургіи и молебна, въ тотъ же день, съ тѣмъ же крестнымъ ходомъ, препровождается въ Соборную Кафедраль-

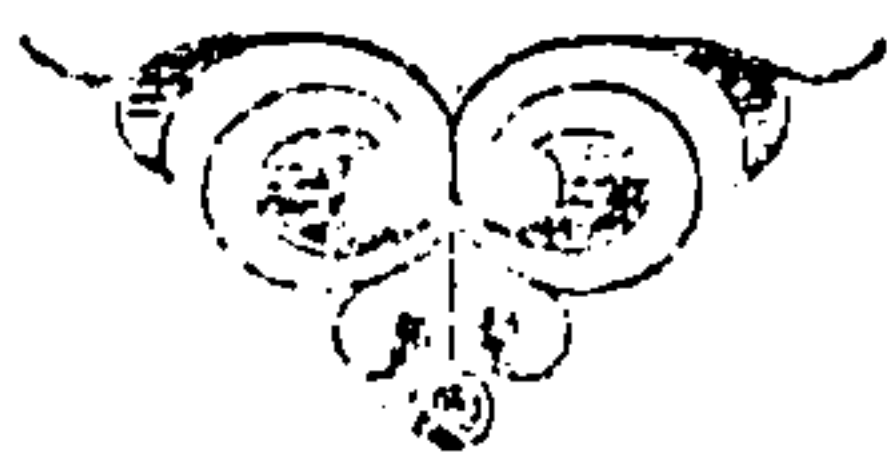
ную церковь, также при стеченіи великаго множества народа. Въ семь соборѣ стоитъ она до 27-го Ноября; въ теченіи времени сего совершаются молебныя пѣнія какъ въ соборѣ, такъ и въ частныхъ домахъ гражданъ усердствующихъ, куда и самая икона приносится; а 27-го дня Ноября препровождается въ Госпитальную церковь къ вечернѣ, и 29-го въ церквѣ сей отправляется празднество иконѣ всенощнымъ бдѣніемъ; а 30-го, въ день Св. Андрея Первозваннаго, переносится чрезъ рѣку въ Соломбалу съ крестнымъ же ходомъ и при великомъ множествѣ народа. Съ Соломбалы въ Праотеческую и Отцевъ недѣлю, предъ Рождествомъ, возвращается паки чрезъ рѣку съ такимъ же обрядомъ въ Кузнечевскую, а изъ оной чрезъ три дня съ крестнымъ же ходомъ переносится на Боръ; откуда, по отправленіи всеобщаго бдѣнія, приносится въ Соборъ и 25-го Декабря въ день Рождества Христова препровождается въ Рождественскую церковь для храмоваго въ оной праздника; а изъ Рождественской возвращается паки въ Соборъ на канунъ Новаго-Года, безъ крестнаго хода. Въ Великій постъ, во вторую недѣлю, по отправленіи всеобщаго и по литургіи молебна, съ крестнымъ ходомъ препровождается изъ Собора въ Архангельскій Монастырь для отправленія въ Красногорскую Обитель, куда въ третью недѣлю поста, Крестопоклонную, по совершеніи въ Архангельскомъ Монастырѣ Преосвященнымъ литургіи и молебна, выносится образъ съ крестною церемоніею за врата, и по отпѣніи ектеніи и многолѣтія, отправляется въ путь чрезъ Холмогоры, гдѣ въ Четвертокъ, по встрѣченіи у Ильинской церкви препровождается въ Преображенскій Соборъ съ крестнымъ же ходомъ, а оттуда и въ другія приходскія церкви. Когда икона стоитъ въ Соборѣ и другихъ церквахъ, въ то время, такъ какъ и въ Архангель-

скѣ, обыватели принимаютъ оный въ дома свои съ провожденіемъ Священническимъ. Въ четвертую недѣлю по-ста, послѣ литургіи, превозвождается въ Красногорскій Монастырь, въ которомъ, по прибытіи оной въ Субботу Похвалы Пресв. Богородицы, совершается празднество, при стеченіи народа.

О принесеніи же сея чудотворныя иконы въ Обитель Красногорскую повѣствуется слѣдующее:

„Въ лѣто 7130 (1622), Богу поустившу, приде въ Иверскую страну или Грузинскую землю Персидскій Царь Аббаеъ-Шахъ, и поплѣни страну ту и грады ихъ. Въ то время сей Царь обрѣте у Митрополита сущаго тамо многоцѣлебную ризу Господа Бога и Спаса нашего Иисуса Христа, и по возвращеніи отъ побѣды посла ю въ Москву къ Великому Государю и Царю и Великому Князю Михайлу Феодоровичу, и Отцу его Великому Государю Филарету Никитичу, Московскому и всѣхъ сѣверныхъ странъ Патріарху, вмѣсто великаго дара. Въ то время Персіяне съ другими утварьми взяли и сію икону, ибо была обложена серебромъ и золотомъ, и отнесли въ свою землю не ради поклоненія, но да продадутъ ту Русскимъ купцамъ. У Персіанъ тогдажъ купилъ сію икону за цѣну Ярославскаго купца Георгія Лыткина приставникъ Стефанъ сынъ Лазаревъ, бывшій въ Персіи для купечества. Георгій Лыткинъ; принявъ сей образъ съ великою радостію, по случившемуся прежде полученія образа явленію во снѣ, положилъ перенести оный образъ въ Двинскую Область, въ Черную-Гору; и въ лѣто 7137-е, отъ Рожд. Христ. 1629, Августа 22-го дня, при Благовѣрномъ Государѣ и Великому Князѣ Михайлѣ Феодоровичѣ всея Россіи Само-

держцѣ, по благословенію Святѣйшаго Патріарха Филарета Цикитича Московскаго, при Кипріанѣ Митрополитѣ Новгородскомъ и при Игуменѣ Макаріи Черногорскаго Монастыря, въ сей Черногорской Монастырь ту Св. икону принесъ, названную по имени страны той Грузинскою, и поставилъ во храмъ честныя Ея Похвалы, при томъ и праздникъ сотворилъ. — Сей благочестивый мужъ явленіе то почтя за чудо, и другія видѣвъ и слышавъ чудеса отъ того образа, возымѣлъ большую вѣру ко святой сей обители. Послѣди в церковь прекрасну воздвигнулъ во славу Богоматери, и украсивъ ю, обѣ Пречистыя Богородицы чудотворныя иконы въ ней постави (*); сверхъ многихъ утварей даровалъ однихъ книгъ церковныхъ и поучительныхъ 174. Списокъ съ образа сего находится въ Москвѣ у Варварскихъ-Воротъ, а снималъ оный Московскій серебряникъ Гавріилъ Евдокимовъ 7162, отъ Рожд. Хр. 1654 года, когда привезенъ былъ изъ монастыря образъ сей въ Москву для обложенія новымъ окладомъ. — Смот. Прологъ мѣсяца Августа 22-й день, въ которой установлено праздновать сей Св. иконѣ, по грамотѣ Никона Патріарха Московскаго, данной 8-го Февраля 1650 года (**).



(*) Въ Монастырѣ семъ, переименованномъ изъ Черногорскаго въ Красногорскій, есть еще чудотворная икона Владимірска Божией Матери, современная его основанію.

(**) Истор. Росс. Герар. часть IV, стр. 796—800.

О

ЧЕТЫРЕХЪ ВРЕМЕНАХЪ ГОДА

И

О ПРОЧИХЪ НЕБЕСНЫХЪ ЯВЛЕНІЯХЪ

въ 1852 году.

Весна	начнется	Марта	8	дня	по	пд.	въ	1	ч.	15	м.	34	с.	} Среднего Архангельскаго времени.	
Лѣто	—	—	Іюня	9	—	по	утру	—	10	—	9	—	55		—
Осень	—	—	Сент.	11	—	—	—	—	0	—	35	—	34		—
Зима	—	—	Дек.	9	—	по	пд.	—	5	—	58	—	36		—

Въ 1852 году будутъ три солнечныхъ и три лунныхъ затмѣнія, изъ коихъ только два лунныя, 19-го Іюня и 13-го Декабря, будутъ отчасти видны въ Восточной Европѣ.



ВИДЫ

ИЛИ

ФАЗИСЫ ЛУНЫ

ВЪ АРХАНГЕЛЬСКѢ

ВЪ 1852 ГОДУ.

				ч. м.					ч. м.		
Янв.	1-го	☾	въ	4 00	утра.	Июня	27-го	☾	—	10 48	утра.
—	9-го	☉	—	10 9	—	Июля	5-го	☉	—	6 57	—
—	17-го	☽	—	1 16	по пд.	—	12-го	☽	—	3 43	—
—	24-го	☺	—	9 41	— —	—	19-го	☺	—	4 53	—
—	31-го	☾	—	0 44	— —	—	27-го	☾	—	4 8	—
Февр.	8-го	☉	—	3 36	утра.	Авг.	3-го	☉	—	4 40	по пд.
—	16-го	☽	—	8 13	—	—	10-го	☽	—	8 43	утра.
—	23-го	☺	—	8 12	—	—	17-го	☺	—	5 48	по пд.
—	29-го	☾	—	11 11	по пд.	—	25-го	☾	—	9 16	— —
Марта	8-го	☉	—	9 25	— —	Сент.	2-го	☉	—	1 20	утра.
—	16-го	☽	—	11 32	— —	—	8-го	☽	—	3 59	по пд.
—	23-го	☺	—	5 6	— —	—	16-го	☺	—	9 7	утра.
—	30-го	☾	—	11 41	— —	—	24-го	☾	—	1 18	по пд.
Апр.	7-го	☉	—	2 27	— —	Окт.	1-го	☉	—	9 56	утра.
—	15-го	☽	—	10 45	утра.	—	8-го	☽	—	2 38	—
—	22-го	☺	—	1 5	—	—	16-го	☺	—	2 36	—
—	29-го	☾	—	2 5	—	—	24-го	☾	—	3 23	—
Мая	7-го	☉	—	5 57	—	—	30-го	☉	—	7 23	по пд.
—	14-го	☽	—	6 20	по пд.	Нояб.	6-го	☽	—	5 9	— —
—	21-го	☺	—	9 8	утра.	—	14-го	☺	—	9 23	— —
—	28-го	☾	—	5 57	по пд.	—	22-го	☾	—	3 6	— —
Июня	5-го	☉	—	7 29	— —	—	29-го	☉	—	6 13	утра.
—	12-го	☽	—	11 29	— —	Дек.	6-го	☽	—	11 22	—
—	19-го	☺	—	6 10	— —	—	14-го	☺	—	3 52	по пд.

Числа мѣсяцовъ показаны по старому стилю, какой употребляется въ Россіи.

Долгота Архангельска отъ принятаго большею частию мореплавателей за первый меридіанъ, Гринвичскій $40^{\circ} 33' 32''$, или во времени 2 ч. 42 м. 23 с. къ Востоку, а отъ С.—Петербурга $10^{\circ} 14'$ или 40 м. 56 с. во времени къ Востоку же.

Долгота городовъ Архангельской Губерніи, отъ губернскаго, Архангельска, во времени:

1.	Кола	30	мин.	13	сек.	} Къ Западу.
2.	Кемь	23	—	40	—	
3.	Онега	9	—	38	—	
4.	Холмогоры	4	—	22	—	} Къ Востоку.
5.	Шенкурскъ	9	—	24	—	
6.	Июнега	11	—	23	—	
7.	Мезень	14	—	50	—	
8.	Пустозерскъ	38	—	9	—	

Въ городахъ лежащихъ къ Западу отъ губернскаго [Архангельска] новолуніе, полнолуніе или другія виды луны будутъ ранѣе на столько времени, какъ показано въ этой таблицѣ; въ городахъ же лежащихъ къ Востоку будутъ позже на показанное противу ихъ время. На прим: 1) въ г. Колѣ, лежащемъ западнѣе Архангельска, полнолуніе 23-го Февраля будетъ ранѣе на 30 м. 13 с., т. е. случится въ 7 ч. 41 м. 47 с. по утру; 2) въ Холмогорахъ лежащихъ къ Востоку отъ Архангельска новолуніе 7-го Апрѣля будетъ позже на 4 м. 22 с. т. е. случится въ 2 ч. 31 м. 22 с. по полудни.

По видамъ луны, кромѣ того когда она видна или нѣтъ, заключаютъ и о перемѣнѣ погоды; и многіе ученые наблюдатели и мореплаватели находили, что луна дѣйствительно имѣетъ вліяніе на земную метеорологію.

**ВОСХОЖДЕНИЕ И ЗАХОЖДЕНИЕ СОЛНЦА ВЪ ГОРОДАХЪ
АРХАНГЕЛЬСКОЙ ГУБЕРНІИ ВЪ 1852 ГОДУ.**

МѢСЯЦЫ.	Числа старого стиля.	Въ Архангельскѣ. Широта 64° 32'		Въ Коля Широта 63° 53'		Въ Пустозерскѣ. Широта 67° 33'	
		В. ☉	З. ☉	В. ☉	З. ☉	В. ☉	З. ☉
		Ч. М.	Ч. М.	Ч. М.	Ч. М.	Ч. М.	Ч. М.
ЯНВАРЬ	1	9 44	2 35	11 47	0 31	0 38	1 30
	11	9 17	3 8	10 25	2 00	9 57	2 24
	21	8 46	3 42	9 33	2 56	9 15	3 12
ФЕВРАЛЬ	1	8 10	4 19	8 42	3 48	8 31	3 59
	11	7 36	4 53	7 57	4 32	7 50	4 39
	21	7 1	5 25	7 13	5 13	7 10	5 16
МАРТЪ	1	6 28	5 53	6 33	5 48	6 32	5 49
	11	5 53	6 23	5 51	6 28	5 51	6 27
	21	5 16	6 53	5 6	7 5	5 9	7 2
АПРѢЛЬ	1	4 36	7 27	4 12	7 51	4 22	7 40
	11	4 1	7 58	3 32	8 29	3 43	8 19
	21	3 23	8 51	2 41	9 16	3 0	9 12
МАЙ	1	2 51	9 4	1 46	10 12	2 12	9 42
	11	2 18	9 37	Съ 9-го	Мая до	1 13	10 44
	21	1 50	10 8	30 Июля	верхній	Съ 17	Мая до
ІЮНЬ	1	1 23	10 33	край	солнца	1 Июля	верхній
	11	1 23	10 41	не захо	дитъ въ	край со	лнца не
	21	1 33	10 23	сут. до	лжай-	заход.	46 сут.
ІЮЛЬ	1	2 4	10 5	шій	день.	должай	ш. день
	11	2 35	9 35	0 54	11 9	1 42	10 28
	21	3 9	9 1	2 8	9 59	2 35	9 36
АВГУСТЪ	1	3 44	8 13	3 4	9 0	3 20	8 48
	11	4 15	7 48	3 18	8 14	3 53	8 6
	21	4 45	7 12	4 24	7 32	4 31	7 25
СЕНТЯБРЬ	1	5 18	6 32	5 14	6 35	5 15	6 34
	11	5 47	5 56	5 30	5 52	5 49	5 13
	21	6 17	5 20	6 25	5 12	6 22	5 15
ОКТЯБРЬ	1	6 47	4 44	7 3	4 28	6 59	4 32
	11	7 18	4 9	7 44	3 43	7 34	3 53
	21	7 32	3 35	8 28	58	8 14	3 12
НОЯБРЬ	1	8 29	2 59	9 23	2 5	9 0	2 28
	11	9 3	2 30	10 24	1 8	9 50	1 42
	21	9 34	2 7	Съ 20	Ноября	10 46	0 53
ДЕКАБРЬ	1	9 57	1 52	до 21 Д	ек. сол.	Съ 21 Нояб	до 21
	11	10 6	1 53	не восх	39 сут.	Дек. сол.	не вос.
	21	10 3	2 7	должай	ш. ночь	22 сут.	дол. ночь.

ВОСХОЖДЕНИЕ И ЗАХОЖДЕНИЕ СОЛНЦА ВЪ ГОРОДАХЪ

АРХАНГЕЛЬСКОЙ ГУБЕРНИИ ВЪ 1852 ГОДУ.

МѢСЯЦЫ.	Числа стара- го сти- ля.	Въ Мезени. Широта 65° 30'				Въ Кемь. Широта 64° 56'				Въ Пинежъ. Широта 64° 42'			
		В. ☉		З. ☉		В. ☉		З. ☉		В. ☉		З. ☉	
		Ч.	М.	Ч.	М.	Ч.	М.	Ч.	М.	Ч.	М.	Ч.	М.
ЯНВАРЬ	1	10	0	2	8	9	45	2	23	9	44	2	33
	11	9	31	2	47	9	18	2	59	9	17	3	7
	21	8	57	3	26	8	47	3	35	8	46	3	41
ФЕВРАЛЬ	1	8	18	4	8	8	11	4	14	8	10	4	20
	11	7	42	4	47	7	38	4	50	7	37	4	51
	21	7	6	5	20	7	3	5	23	7	2	5	24
МАРТЪ	1	6	30	5	31	6	27	5	52	6	28	5	53
	11	5	52	6	25	5	52	6	24	5	53	6	23
	21	5	13	6	38	5	15	6	56	5	16	6	54
АПРѢЛЬ	1	4	27	7	36	4	33	7	30	4	35	7	23
	11	3	50	8	10	3	57	8	2	4	0	7	51
	21	3	12	8	40	3	20	8	36	3	23	8	33
МАЙ	1	2	32	9	20	2	45	9	10	2	49	9	6
	11	1	55	9	55	2	10	9	45	2	16	9	39
	21	1	21	10	35	1	41	10	16	1	47	10	9
ИЮНЬ	1	0	44	11	16	1	19	10	41	1	25	10	34
	11	0	30	11	32	1	13	10	49	1	20	10	42
	21	0	59	11	7	1	31	10	34	1	36	10	29
ИЮЛЬ	1	1	33	10	31	1	58	10	10	2	2	10	6
	11	2	16	9	54	2	31	9	40	2	33	9	37
	21	2	53	9	17	3	5	9	6	3	7	9	3
АВГУСТЪ	1	3	31	8	36	3	40	8	28	3	42	8	25
	11	4	5	7	58	4	12	7	52	4	14	7	50
	21	4	37	7	20	4	42	7	16	4	44	7	14
СЕНТЯБРЬ	1	5	16	6	33	5	17	6	32	5	18	6	32
	11	5	48	5	54	5	47	5	55	5	47	5	56
	21	6	20	5	17	6	19	5	18	6	18	5	19
ОКТЯБРЬ	1	6	53	4	38	6	50	4	41	6	48	4	43
	11	7	26	4	1	7	21	4	6	7	18	4	8
	21	8	3	3	24	7	55	3	31	7	53	3	33
НОЯБРЬ	1	8	43	2	45	8	32	2	53	8	30	2	57
	11	9	21	2	12	9	7	2	23	9	5	2	27
	21	9	59	1	40	9	42	1	58	9	38	2	3
ДЕКАБРЬ	1	10	28	1	22	10	7	1	44	10	2	1	43
	11	10	41	1	19	10	18	1	42	10	13	1	47
	21	10	31	1	39	10	10	1	56	10	7	2	1

ВОСХОЖДЕНИЕ И ЗАХОЖДЕНИЕ СОЛНЦА ВЪ ГОРОДАХЪ

АРХАНГЕЛЬСКОЙ ГУБЕРНИИ ВЪ 1852 ГОДУ.

МѢСЯЦЫ.	Числа стара- го сти- ля.	Въ Холмого- рахъ. Широта 64° 12'				Въ Онегѣ. Широта 63° 53'				Въ Шенкурскѣ. Широта 62° 6'			
		В. ☉		З. ☉		В. ☉		З. ☉		В. ☉		З. ☉	
		Ч. М.	Ч. М.	Ч. М.	Ч. М.	Ч. М.	Ч. М.	Ч. М.	Ч. М.	Ч. М.	Ч. М.	Ч. М.	
ЯНВАРЬ	1	9 40	2 39	9 35	2 45	9 15	3 3						
	11	9 14	3 31	9 10	3 15	8 55	3 31						
	21	8 44	3 44	8 41	3 48	8 29	4 00						
ФЕВРАЛЬ	1	8 8	4 21	8 5	4 24	7 58	4 31						
	11	7 35	4 33	7 32	4 56	7 27	5 1						
	21	7 0	5 26	6 59	5 27	6 56	5 30						
МАРТЪ	1	6 28	5 53	6 27	5 54	6 26	5 55						
	11	5 53	6 23	5 53	6 22	5 54	6 21						
	21	5 17	6 52	5 18	6 8	5 20	6 48						
АПРѢЛЬ	1	4 38	7 25	4 40	7 24	4 45	7 13						
	11	4 4	7 55	4 7	7 53	4 14	7 44						
	21	3	8 27	3 33	8 24	3 43	8 12						
МАЙ	1	2 56	8 59	3 1	9 54	3 5	8 39						
	11	2 25	9 31	2 31	9 4	2 49	9 5						
	21	1 58	9 59	2 5	9 52	2 28	9 29						
ИЮНЬ	1	1 36	10 25	1 46	10 17	2 14	9 46						
	11	1 33	10 29	1 41	10 22	2 12	9 51						
	21	1 45	10 24	1 52	10 20	2 21	9 46						
ИЮЛЬ	1	2 10	10 0	2 15	9 56	2 40	9 29						
	11	2 40	9 31	2 45	9 28	3 1	9 7						
	21	3	8 58	3 7	8 55	3 30	8 40						
АВГУСТЪ	1	3 47	8 20	3 50	8 18	4	8 7						
	11	4 17	7 46	4 19	7 44	4 26	7 37						
	21	4 47	7 10	4 48	7 9	4 5	7 4						
СЕНТЯБРЬ	1	5 39	6 31	5 20	6 31	5 22	6 28						
	11	5 47	5 56	5 48	5 56	5	5 5						
	21	6 17	5 20	6 16	5 21	6 15	5 22						
ОКТЯБРЬ	1	6 46	4 43	6 45	4 46	6 42	4 8						
	11	7 7	4	7 15	4 15	7 9	4 15						
	21	7 50	3 37	7 48	3 39	7 38	3 49						
НОЯБРЬ	1	8 27	1	8 23	3 3	8 0	2 13						
	11	9 0	2 33	8 55	2 36	8 39	2 54						
	21	9 31	2 10	9 26	2 14	9 4	2 3						
ДЕКАБРЬ	1	9 54	1 56	9 48	2 1	9 22	2 27						
	11	10 3	1 57	9 57	2 2	9 31	2 28						
	21	10 0	2 11	9 55	2 16	9 29	2 41						

УРАВНЕНИЕ ВРЕМЕНИ.

Чис-ла.	ЯНВАРЬ.		ФЕВРАЛЬ.		МАРТЪ.		АПРѢЛЬ.		М А Й		ИЮНЬ.	
	м.	с.	м.	с.	м.	с.	м.	с.	м.	с.	м.	с.
1	+	8 46	+	14 31	+	9 36	+	0 28	-	3 54	-	0 17
2		9 8		14 29		9 19		0 13		3 54		0 5
3		9 30		14 27		9 2	-	0 2		3 54	+	0 8
4		9 51		14 24		8 45		0 17		3 53		0 21
5		10 12		14 20		8 27		0 31		3 52		0 34
6		10 32		14 16		8 10		0 45		3 50		0 47
7		10 51		14 11		7 52		0 58		3 47		1 0
8		11 9		14 5		7 34		1 11		3 44		1 13
9		11 27		13 59		7 16		1 24		3 40		1 26
10		11 44		13 52		6 57		1 36		3 36		1 39
11		12 0		13 44		6 39		1 48		3 31		1 52
12		12 15		13 36		6 21		1 59		3 26		2 5
13		12 30		13 27		6 2		2 10		3 21		2 17
14		12 43		13 17		5 44		2 20		3 15		2 30
15		12 57		13 7		5 23		2 30		3 8		2 42
16		13 9		12 56		5 7		2 39		3 1		2 55
17		13 20		12 45		4 48		2 48		2 54		3 7
18		13 31		12 33		4 30		2 56		2 46		3 18
19		13 40		12 20		4 11		3 4		2 38		3 30
20		13 49		12 8		3 53		3 12		2 29		3 41
21		13 57		11 54		3 35		3 19		2 20		3 52
22		14 4		11 41		3 17		3 25		2 10		4 3
23		14 10		11 26		2 59		3 30		2 0		4 13
24		14 16		11 12		2 41		3 35		1 50		4 23
25		14 21		10 56		2 24		3 40		1 40		4 33
26		14 25		10 41		2 6		3 44		1 29		4 42
27		14 28		10 25		1 49		3 47		1 17		4 51
28		14 30		10 9		1 32		3 50		1 6		5 0
29		14 31		9 53		1 16		3 52		0 54		5 8
30		14 32				1 0		3 53		0 42		5 16
31		14 32				0 44				0 30		

Таблица эта служитъ для повѣрки часовъ (стѣнныхъ или карманныхъ) по солнечнымъ и знакъ \pm у числа

УРАВНЕНИЕ ВРЕМЕНИ.

Числа,	ИЮЛЬ.		АВГУСТЪ.		СЕНТЯБРЬ.		ОКТЯБРЬ.		НОЯБРЬ.		ДЕКАБРЬ.	
	м.	с.	м.	с.	м.	с.	м.	с.	м.	с.	м.	с.
1	+	5 23	+	4 34	—	4 15	—	13 45	—	15 30	—	5 24
2		5 30		4 24		4 36		14 0		15 20		4 55
3		5 37		4 12		4 57		14 13		15 10		4 26
4		5 43		4 0		5 18		14 25		14 59		3 57
5		5 48		3 48		5 39		14 37		14 46		3 27
6		5 53		3 35		6 0		14 49		14 35		2 58
7		5 58		3 21		6 22		14 59		14 21		2 23
8		6 2		3 7		6 43		15 9		14 7		1 53
9		6 5		2 53		7 4		15 19		13 51		1 28
10		6 7		2 38		7 24		15 28		13 35		0 58
11		6 9		2 22		7 45		15 36		13 19		0 28
12		6 11		2 7		8 6		15 43		13 1	+	0 1
13		6 12		1 50		8 26		15 50		12 43		0 31
14		6 12		1 34		8 47		15 56		12 24		1 1
15		6 11		1 17		9 7		16 2		12 4		1 31
16		6 10		1 0		9 27		16 7		11 43		2 0
17		6 8		0 41		9 47		16 11		11 22		2 29
18		6 6		0 23		10 6		16 14		11 0		2 58
19		6 3		0 5		10 25		16 16		10 38		3 27
20		6 0	—	0 14		10 44		16 18		10 15		3 56
21		5 56		0 33		11 3		16 18		9 51		4 24
22		5 51		0 52		11 21		16 18		9 27		4 53
23		5 46		1 12		11 39		16 17		9 2		5 20
24		5 41		1 31		11 56		16 15		8 36		5 47
25		5 34		1 51		12 13		16 12		8 10		6 12
26		5 27		2 11		12 30		16 9		7 44		6 38
27		5 20		2 32		12 46		16 5		7 17		7 4
28		5 12		2 52		13 1		15 59		6 49		7 29
29		5 3		3 13		13 16		15 53		6 21		7 53
30		4 54		3 34		13 31		15 46		5 53		8 16
31		4 44		3 54				15 38				8 39

минуть и секундъ и у всѣхъ слѣдующихъ за нимъ до
другаго знака значить, что число это придавать къ тому,

что показываютъ солнечные часы; сумма этихъ чиселъ, т. е. показанія солнечныхъ часовъ и уравненія времени того дня есть точное время (среднее), которое должны показывать машинные часы (стѣнные или карманные); и если они показываютъ на нѣсколько минутъ болѣе, то на столько минутъ они впереди, — а менѣе, то позади. Въ тотъ же день, гдѣ стоитъ знакъ — и у всѣхъ слѣдующихъ за нимъ до знака \div уравненіе времени вычитать изъ того, что показываетъ солнце. Напр. если солнечные часы Юня 29-го показываютъ 11 час. 20 мин. утра, то приравъ по таблицѣ въ тотъ день 5 мин. 8 сек. будетъ 11 час. 25 мин. 8 с. что и должны показывать карманные или стѣнные часы; а если Сентября 25-го солнечные часы показываютъ 12-ть часовъ дня, то вычтя 12 мин. 13 сек. будетъ 11-ть час. 47 мин. и 47 сек., что и должны показывать карманные или стѣнные часы. Таблица эта можетъ служить для всѣхъ городовъ Архангельской Губерніи.



Географическая Широта и Долгота городов и приморских мѣстъ Архангельской Губерніи.

НАЗВАНІЕ ГОРОДОВЪ И ПРИМОРСКИХЪ МѢСТЪ.	Сѣверная Широта.	Долгота къ Востоку отъ С-Петербурга.			
		Въ градус.	Во прем.	ч. м. с.	
Архангельскъ	64° 32' 8"	10° 14' 32"	0	41	4
Вороновъ мысъ	66 31 4	12 00 38	0	48	2
Волоковая губа	69 45 48	1 44 32	0	7	00
Воргема (рѣка); устье на границѣ Россіи	69 47 20	0 30 00	0	2	00
Екатериинская гавань. Сѣверный мысъ	69 13 28	3 8 6	0	12	32
Жижгинъ (островъ)	65 12 0	6 33 14	0	26	12
Юканскіе острова, обсерват. бухта	68 3 10	9 15 30	0	37	2
Ишцы (ручій)	65 57 43	10 22 27	0	41	30
Керець (мысъ)	65 19 54	9 27 9	0	37	49
Кулой (рѣка) на Каргово-скомъ мысѣ	66 12 12	13 26 35	0	53	46
Копушинъ (мысъ)	67 11 30	13 28 32	0	43	54
Канинъ (носъ)	68 39 12	13 13 00	0	52	52
Кіо (островъ), Таможенный домъ.	63 59 54	7 36 5	0	30	24
Кемь (городъ)	64 56 33	4 19 58	0	17	20
Калгалакша (деревня); устье рѣки.	65 45 04	4 23 52	0	17	32
Кереть (село)	66 16 45	3 13 30	0	12	54
Кандалакша (село)	67 7 43	2 7 2	0	8	28
Кильдинъ (остр.) Ю. В. окопечность	69 19 24	4 2 39	0	16	11
Кола (городъ)	68 52 48	2 41 17	0	10	45
Лапоминская гавань	64 46 52	10 11 20	0	40	45
Моржевецъ (остр.) С. З. край	66 45 27	12 8 55	0	48	36
Мезень (городъ)	65 50 18	13 57 13	0	55	49
Новодвинская крѣпость.	64 41 50	10 9 00	0	40	36
Никольскій монастырь	64 34 52	9 35 9	0	38	20

НАЗВАНИЕ ГОРОДОВЪ И ПРП- МОРСКИХЪ МѢСТЪ.	Сѣверная Широта.	Долгота къ Востоку отъ С.-Петербурга.		
		въ градусахъ	по врем.	ч. м. с.
Большой олений островъ, въ Южномъ заливѣ	69° 3' 15''	6° 4' 6''	0	24 16
Онега (городъ)	63 53 36	7 49 54	0	31 19
Орловъ лѣтній (мысъ)	64 55 11	6 11 9	0	24 44
Пертомянскій монастырь	64 47 30	8 10 57	0	32 44
Шулонга (островъ) башня	66 16 46	9 45 25	0	39 02
Печенга (губа) перешеекъ полуострова	69 42 15	1 2 13	0	4 9
Солымбала (Адмиралтейство)	64 34 19	10 14 30	0	41 00
Соловецкій монастырь	65 4 22	5 23 35	0	21 42
Сума (посадъ)	64 15 35	5 8 55	0	20 36
Сосновець (островъ)	66 29 29	10 24 30	9	41 38
Святой носъ	68 10 00	9 28 10	0	37 53
Семь остр., устье Харловки	68 47 10	7 8 53	0	28 35
Три острова южн. оконч. большаго	67 6 3	11 7 13	0	44 29
Териберская губа на сѣвер. берегу	69 14 8	4 50 1	0	49 20
Тетрина (деревня)	66 3 52	7 58 10	0	31 53



СВѢДѢНІЯ МЕТЕОРОЛОГИЧЕСКІЯ.

Выводъ изъ наблюдений, произведенныхъ въ
Архангельскомъ Портѣ о погодахъ и дру-
гихъ воздушныхъ явленіяхъ въ 1850 году.

1. Показаніе барометра.

Наибольшая высота 1-го Января 30,885.

Наименьшая — — 9-го Февраля 28,547.

(Мѣсяцы и числа стараго стила, каковой употребляется въ Россіи.)

Среднія высоты барометра помѣсячно приведенныя къ
13 $\frac{1}{3}$ Реомюрова термометра.

Январь	29,741.
Февраль	29,422.
Мартъ	30,025.
Апрѣль	29,962.
Май	30,027.
Іюнь	29,662.

Іюль	29,855.
Августъ	29,871.
Сентябрь	30,040.
Октябрь	29,804.
Ноябрь	29,691.
Декабрь	29,443.

Средняя годовая высота баром. изъ 3,285 наблюд. 29,796.

2. Температура воздуха въ тѣни, по Рео- мюрову термометру.

Наибольшая 8-го Іюля + 25,8.

Наименьшая 8-го Января — 30,2.

Мѣра между крайнимъ
возвышеніемъ и пони-
женіемъ термометра 56°.

Среднія температуры помесячно.

Январь	—	16.	34.	Юль	+	14.	40.
Февраль	—	7.	47.	Августъ	+	12.	14.
Мартъ	—	5.	13.	Сентябрь	+	3.	66.
Апрѣль	+	2.	27.	Октябрь	—	2.	09.
Май	+	9.	05.	Ноябрь	—	7.	70.
Іюнь	+	13.	24.	Декабрь	—	7.	47.

Средняя температура на весь годъ изъ 3,285 наблюдений $+ 0,72$.

5. Состояніе атмосферы.

Послѣдній снѣгъ выпалъ	11 Мая.
Первый снѣгъ послѣ лѣта	5 Сентября.
Первый дождь	27 Марта.
Послѣдній осенній	5 Октября.
Послѣдній въ году зимою при оттепели	15 Ноября.
Первый громъ слышали	4 Мая.
Послѣдній	15 Августа.

Сѣверныя сіянія замѣчены 15 разъ, изъ нихъ 2 лѣтомъ и 13 зимою.



КЛИМАТЪ АРХАНГЕЛЬСКА.

СОСТАВЛЕНО И ВЫВЕДЕНО ИЗЪ МЕТЕОРОЛОГИЧЕСКИХЪ НАБЛЮДЕНІЙ СЪ 1841 ПО ЛѢТО 1851 Г.

I. Наибольшая лѣтняя теплота замѣчена между 2-мъ Юня (1841 г.) $+ 22^{\circ}$ и 3-мъ Августа (*) (1844) $+ 21^{\circ}$; отъ $+ 21^{\circ}$ (1844 г. Августа 3-го) до $+ 25.8$ (1850 Юля 8-го). Средній самый тёплый день по этимъ годамъ приходится 1-е Юля съ среднею наибольшею въ лѣтъ теплотою $+ 23.4$.

II. Наибольшій зимній холодъ случался между 23-мъ Ноября (1850, 51) $- 23.1$ и 10-мъ Февраля (**) 1843, 44) 32° и между $- 21^{\circ}.1$ (1847, 48 Декабря 29) и $- 32^{\circ}$ 1843, 44 Февраля 10). Средній самый холодный день по этимъ годамъ приведется 7-го Января съ среднимъ наибольшимъ въ зимѣ морозомъ $- 27.5$.

ЧЛЕНЪ-КОРРЕСП. А. ЗАРУБИНЪ.

(*) Разность между этими числами или, такъ сказать, промежутокъ самаго теплаго времени 63 дня.

(**) Разность между этими числами или, такъ сказать, промежутокъ самаго холоднаго времени 89 дней.

**ВРЕМЯ ВСКРЫТІЯ ОТО ЛЬДА И ПОКРЫТІЯ ЛЬДОМЪ РЪКИ
СЪВЕРНОЙ ДВИНЫ ВЪ АРХАНГЕЛЬСКЪ.**

Вскрытіе отъ льда.			Покрытіе льдомъ.		Вскрытіе отъ льда.			Покрытіе льдомъ.	
Год.	Мѣсяц.	Ч.	Мѣсяцы.	Ч.	Год.	Мѣсяц.	Ч.	Мѣсяцы.	Ч.
1733	М а я	15	Незаписа	но	1765	Апрѣля	27	Ноября	8
1734	— —	1	Октября	19	1766	М а я	10	— —	11
1735	— —	6	— —	12	1767	— —	8	(Октября	17
1736	— —	4	— —	27	1768	— —	9	(Ноября	15
1737	— —	9	— —	17	1769	— —	1	Октября	17
1738	— —	3	Ноября	7	1770	— —	1	— —	9
1739	— —	8	Октября	15	1771	Апрѣля	26	Ноября	8
1740	— —	8	— —	8	1772	— —	13	(Октября	29
1741	Апрѣля	29	— —	29	1773	— —	25	(Ноября	8
1742	М а я	1	— —	29	1774	— —	19	Ноября	27
1743	Апрѣля	29	— —	18	1775	— —	23	Октября	30
1744	— —	27	— —	17	1776	— —	7	— —	24
1745	— —	29	— —	16	1777	М а я	6	— —	30
1746	М а я	13	— —	22	1778	— —	1	— —	28
1747	— —	15	— —	27	1779	— —	23	— —	10
1748	— —	12	— —	28	1780	Апрѣля	29	— —	7
1749	— —	11	— —	11	1781	— —	27	Ноября	1
1750	Апрѣля	11	— —	19	1782	— —	5	— —	2
1751	— —	20	— —	24	1783	М а я	10	— —	14
1752	— —	25	— —	24	1784	— —	2	— —	4
1753	— —	23	— —	21	1785	— —	2	(Октября	13
1754	— —	14	Ноября	2	1786	— —	30	(Октября	27
1755	— —	29	— —	2	1787	Апрѣля	30	(Октября	29
1756	— —	25	Октября	9	1788	— —	30	(Ноября	10
1757	— —	14	— —	10	1789	М а я	8	Октября	5и
1758	М а я	9	— —	10	1790	— —	3	— —	24
1759	— —	5	— —	19	1786	— —	3	— —	17
1760	— —	14	— —	5	1787	Апрѣля	30	Ноября	1
1761	— —	1	— —	17	1788	— —	28	Октября	11
1762	— —	2	— —	11	1789	М а я	5	Ноября	8
1763	— —	12	— —	13	1790	— —	13	Октября	28
1764	Апрѣля	10	Ноября	5					

Самое раннее вскрытие рѣки Двины было Апрелья 10-го (1764 года); самое позднее Мая 26-го (1814); разность между этими числами 46 дней. Средній день вскрытія, вычисленный изъ всѣхъ 118 лѣтъ, (по 1851 г.) 2-е Мая.

Самое раннее покрытие льдомъ было 5-го Октябрю (1760, 1785), самое позднее Ноябрья 27-го (1772); разность между этими числами 53 дня; средній день покрытия приходится 24-го Октябрю.

Самыя наблюденія показываютъ вѣрность этихъ среднихъ чиселъ; ибо во 1-хъ вскрытіе 2-го Мая было 4 раза, а въ шесть дней ранѣе 35 разъ и въ шесть дней позже 33 раза, всего въ эти 13 дней 72 раза, гораздо болѣе половины всего числа лѣтъ, въ которыя замѣчалось; и во 2-хъ покрытие 24-го Октябрю 6-ть разъ, въ шесть дней раньше 22 раза, въ шесть дней позже 21 разъ, или въ девять дней раньше 35 разъ, а въ девять дней позже 31 разъ; въ 13 дней немного меньше половины всего числа лѣтъ, а въ 19-ть дней гораздо болѣе половины.

Среднее число вскрытія Двины 23 днями позже средняго вскрытія Невы, а среднее число покрытия Невы 20 днями позже средняго покрытия Двины.

Изъ всѣхъ 118 лѣтъ лѣтнее сообщеніе (когда рѣка открыта) наибольшее было 216 дней (1772 года), наименьшее 139 (1814г.), среднее изъ всѣхъ 175 дней. Рѣка была покрыта льдомъ наибольшее время 224 дня, (1813, 14-го) считая съ 1-го покрытия т. е. съ 14-го Октябрю, что не изъ самыхъ раннихъ чиселъ, а если со 2-го т. е. съ 15-го Ноябрья, будетъ 192 дня); 221 день (1809, 10) считая съ 1-го покрытия, а съ 3-го 207 дней, 214 дней (1817, 18—одно

покрытіе) и наименьшое 143 (1772, 73); среднее изъ всѣхъ 190 дней.

Если бы сошлись крайніе случаи, то было бы въ 1-мъ (при самомъ раннемъ вскрытіи и самомъ позднемъ покрытіи) самое большое лѣтнее сообщеніе 231 день и самое короткое зимнее 134 дня, а во 2-мъ (при самомъ позднемъ вскрытіи и раннемъ покрытіи) самое короткое лѣтнее сообщеніе 132 дня и самая большая зима 233 дня.

ЧЛЕНЪ-КОРРЕСП. А. ЗАРУВИНЪ.



ВЫСОТА ВОДЫ ВЪ РѢКѢ СѢВЕРНОЙ ДВИНѢ
ПРИ ЕЯ ВСКРЫТИИ ОТЪ ЛЬДА.

Годы.	Ф.	Дюйм.	Годы.	Ф.	Дюйм.	Годы.	Ф.	Дюйм.
1752	10	6	1785	11	3	1818	11	6
1753	3	1	1786	7	—	1819	5	1/2
1754	3	—	1787	7	3	1820	10	10
1755	5	1	1788	13	—	1821	9	6
1756	7	10	1789	6	2	1822	7	4
1757	5	6	1790	6	10	1823	7	3
1758	3	10	1791	5	1/2	1824	4	3
1759	9	6	1792	7	6	1825	6	1
1760	7	6	1793	5	2	1826	6	10
1761	16	9	1794	4	8	1827	2	9
1762	2	6	1795	7	11	1828	10	2
1763	15	—	1796	17	—	1829	9	11
1764	5	—	1797	8	8	1830	5	10
1765	2	6	1798	6	11	1831	5	4
1766	11	1	1799	4	5	1832	11	4 1/2
1767	12	2	1800	3	6	1833	5	7
1768	4	8	1801	11	6	1834	12	—
1769	9	9	1802	12	5	1835	11	6
1770	9	11	1803	2	7	1836	4	8
1771	5	9	1804	10	2	1837	10	1
1772	7	1	1805	9	6	1838	12	3
1773	6	5	1806	13	6	1839	9	9
1774	6	6	1807	12	—	1840	7	2
1775	7	5	1808	14	6	1841	8	9
1776	8	—	1809	9	8	1842	8	9
1777	7	3	1810	10	—	1843	14	8
1778	10	8	1811	20	—	1844	10	2
1779	17	3	1812	10	6	1845	8	11
1780	4	6 1/2	1813	10	10 1/2	1846	4	6
1781	5	—	1814	10	3	1847	12	1 1/2
1782	8	4	1815	9	7	1848	4	4
1783	8	9	1816	2	5	1849	9	11
1784	19	—	1817	9	8	1850	3	1 1/2
						1851	7	4 1/2

ПОЧТОВЫЯ СВѢДѢНІЯ.

1. Разстояніе отъ Архангельска до уѣздныхъ городовъ и почтовыхъ корреспонденцій въ губерніи, съ показаніемъ на какомъ трактѣ они находятся и какого рода въ нихъ почтовыя учрежденія.

Названіе городовъ, станцій и другихъ мѣстъ.	Отъ гор. Архангельска.	На какомъ трактѣ.	Какого рода почтовыя учрежденія.
Архангельскъ (губ.)			Почт. Конт. 2 кл.
Большенегорская станція	366 ³ / ₄ лѣт.	Мезенскомъ	Простыя корреспонденціи.
Игнатовская слоб.	456 ¹ / ₃	Московск.	
Кемь (городъ) .	528 ¹ / ₁	(Кольск.	Почт. Конт. 3 кл.
Ковда станція .	810 ¹ / ₄		
Кодышь станція .	223 ¹ / ₂	Петербургу.	Простыя корресп.
Кола (городъ) .	1074 ¹ / ₄		Почт. Конт. 3 кл.
Кушерѣц. станція .	292 ¹ / ₄	Кольскомъ.	Прост. корресп.
Лапоминская военная гавань . . .	30	Особ. тракт.	
Мезень (городъ) .	498 ³ / ₄ лѣт.		Почт. Конт. 3 кл.
Морягегоры станція	346 ¹ / ₄ зим.	Московск.	
Ненокса (посадъ) .	228 ¹ / ₂ лѣт.	Кольскомъ.	Простыя корреспонденціи.
Новодвинская крепость	19	Особ. тракт.	
Онега (городъ) .	232 ¹ / ₄	Кольскомъ.	Почтовыя Конторы 3-го класса.
Пищега (городъ) .	202 ³ / ₄	Мезенскомъ	
Сія станція . . .	150	На раздѣленіи тракт. Моск. и С.П.б.	Корреспонденціи всѣхъ родовъ.
Соловецкій монастырь	Путь ко лѣ	моремъ толь томъ.	

Названіе городовъ, станцій и другихъ мѣстъ.	Отъ гор. Архангельска.	На какомъ трактѣ.	Какого рода почтовыхъ учрежденія.
Сума (посадъ)	423 ¹ / ₄ лѣт.	Кольскомъ.	Простая корресп.
Холмогоры (городъ)	70 ¹ / ₂	(Петерб. и Московск.)	Почтовая Контора 2-го класса.
Чижгоры станція .	281 ⁵ / ₄ зим	Мезенск.	Простая корресп.
Шеговарская станц.	331	Московскомъ.	Почтовая Контора 3-го класса.
Шенкурскъ (городъ)	374 ³ / ₄	Особый трактъ.	
Ширша (Адмиралтейскій заводъ) .	18		

Въ Архангельской Губерніи пролегаютъ два главные тракта—на Москву и Петербургъ.—Отъ Архангельска чрезъ Холмогоры до станціи Сін, на 150 верстѣ, они идутъ нераздѣльно.—Два другіе уѣздные тракта по губерніи—одинъ, въ западную сторону до Колы, ведетъ чрезъ города Онегу и Кемь, а другой къ востоку до города Мезени, чрезъ города Холмогоры и Пинегу.

Почтовыхъ учрежденій въ Архангельской Губерніи 19-ть. Губернская Почтовая Контора 2-го класса одна, Уѣздныхъ Почтовыхъ Конторъ 2-го класса одна, 3-го класса въ городахъ шесть. Почтовыхъ корреспонденцій 11; изъ нихъ на двухъ принимается всякаго рода корреспонденція, т. е. съ деньгами и посылки; а на прочихъ 9-ти простой, т. е. только казенные пакеты и частныя письма безъ вложеній. Простыхъ корреспонденцій на Петербургскомъ трактѣ: 1, на Московскомъ 2, на Кольскомъ 4 и на Мезенскомъ 2.—Дальнѣйшія сообщенія по Мезенскому Уѣзду до Пустозерска и села Ижмы производятся на обывательской почтѣ.



2. Разстояніе отъ Архангельска до губернскихъ и областныхъ городовъ въ Россіи.

	Версты.		Версты.
Астрахань	2640 ¹ / ₄	Новочеркасскъ (въ землѣ Войс. Донск.)	2253
Бѣлостокъ (Гродн.) .	2064 ³ / ₄	Орелъ	1571
Варшава (Цар. Пол.)	2220 ³ / ₄	Пенза	1742 ¹ / ₂
Вильно	1791 ¹ / ₂	Пермь	2310 ¹ / ₂
Витебскъ	1701 ¹ / ₄	Петрозаводскъ (Ол.)	1048 ¹ / ₂
Владиміръ	1242 ¹ / ₄	Петропавлов. Портъ (въ Камчаткѣ)	13.881
Вологда	783	Полтава	2061 ¹ / ₂
Воронежъ	1715 ¹ / ₄	Псковъ	1354 ¹ / ₄
Выборгъ (Финлянд.)	1278	Ревель (Эстляндія) .	1462 ¹ / ₂
Вятка	1699	Рига (Лифляндія) .	1669 ¹ / ₂
Гельсингфорсъ (Фин.)	1554	Рязань	1419 ¹ / ₂
Гродно	1991 ¹ / ₄	Самара	2000
Дербентъ, лѣтомъ чрезъ Тифлисъ	3850 ¹ / ₄	С.—Петербургъ	1103
зимомъ чрезъ Кизляръ	3262 ¹ / ₄	Саратовъ	1941
Екатеринославль	2135	Симбирскъ	1794
Екатеринодаръ (зем- ля Черном. войска)	2615	Симферополь (Таври- ческой, въ Крыму)	2584 ¹ / ₂
Житомиръ (Волын.)	2240 ¹ / ₂	Смоленскъ	1611 ¹ / ₄
Иркутскъ (Вос. Сиб.)	6305 ³ / ₄	Ставрополь	2590 ¹ / ₄
Казань	1733 ¹ / ₂	Тамбовъ	1687 ¹ / ₂
Калуга	1398 ¹ / ₄	Тверь	1333 ³ / ₄
Каменецъ Подольскъ	2516 ¹ / ₂	Тифлисъ (Грузія)	3118 ¹ / ₂
Кишиневъ (Бессараб.)	2601 ¹ / ₄	Тобольскъ (въ Запад.)	3237 ³ / ₄
Кіевъ	2092 ¹ / ₂	Томскъ (Сибиря	4756 ¹ / ₄
Ковно	1841	Тула	1389 ¹ / ₂
Кострома	1053 ³ / ₄	Уфа (Оренбургской)	2258 ³ / ₄
Красноярскъ (Енисейск. въ Вост. Сиб.)	5308 ³ / ₄	Харьковъ	1921 ¹ / ₂
Курскъ	1721	Херсонъ	2442
Кутаисъ (Мингрелія)	3308	Черниговъ	1999 ¹ / ₂
Минскъ	1919	Шемаха	3515 ¹ / ₂
Митава (Курляндія)	1708 ¹ / ₄	Эривань	3362 ³ / ₄
Могилевъ	1788	Якутскъ (Областной въ Восточ. Сибиря)	9026 ³ / ₄
Москва	1221 ¹ / ₂	Ярославль	970
Нижній-Новгородъ	1345		
Новгородъ	1231 ¹ / ₂		

3. Расчетъ о платѣ прогоновъ по Архангельской Губерніи на двѣ и на три почтовые лошади.

	На двѣ лошади		На три лошади.			На двѣ лошади		На три лошади	
	Серебромъ.					Серебромъ.			
	Р.	Коп.	Р.	Коп.		Р.	Коп.	Р.	Коп.
За $\frac{1}{4}$ верст.	—	$\frac{3}{4}$	—	$1\frac{1}{8}$	За 15 верст.	—	45	—	$67\frac{1}{2}$
— $\frac{1}{2}$ —	—	$1\frac{1}{2}$	—	$2\frac{1}{4}$	— 16 —	—	48	—	72
— $\frac{3}{4}$ —	—	$2\frac{1}{4}$	—	$3\frac{3}{8}$	— 17 —	—	51	—	$76\frac{1}{2}$
— 1 —	—	3	—	$4\frac{1}{2}$	— 18 —	—	54	—	81
— 2 —	—	6	—	9	— 19 —	—	57	—	$85\frac{1}{2}$
— 3 —	—	9	—	$13\frac{1}{2}$	— 20 —	—	60	—	90
— 4 —	—	12	—	18	— 21 —	—	63	—	$94\frac{1}{2}$
— 5 —	—	15	—	$22\frac{1}{2}$	— 22 —	—	66	—	99
— 6 —	—	18	—	27	— 23 —	—	69	1	$3\frac{1}{2}$
— 7 —	—	21	—	$31\frac{1}{2}$	— 24 —	—	72	1	8
— 8 —	—	24	—	36	— 25 —	—	75	1	$12\frac{1}{2}$
— 9 —	—	27	—	$40\frac{1}{2}$	— 26 —	—	78	1	17
— 10 —	—	30	—	45	— 27 —	—	81	1	$21\frac{1}{2}$
— 11 —	—	33	—	$49\frac{1}{2}$	— 28 —	—	84	1	26
— 12 —	—	36	—	54	— 29 —	—	87	1	$30\frac{1}{2}$
— 13 —	—	39	—	$58\frac{1}{2}$	— 30 —	—	90	1	35
— 14 —	—	42	—	63					

Если надобно платитъ прогоны на 4, или на 6 лошадей, то плату денегъ, показанную противу числа верстѣ, на двѣ или на три лошади слѣдуетъ удвоить, т. е. помножить на два. А буде надобно на пять лошадей, то сложить оба числа въ томъ и другомъ столбцѣ показанныя. Наприм. за 20 верстѣ на 4 лошади слѣдуетъ 1 р. 20 к. на 6—1 р. 80 к., а на 5—1 р. 50 коп.



4. Почтовые пути по губернии отъ Архангельска въ восточные и западные уѣзды.

	Вер- сты.	
<i>1. Отъ Архангельска въ Мезень.</i>		
С т а н ц і и:		
Бабанеговская	25	На этихъ станціяхъ содержится по осьми парь лошадей съ семью ямщиками.
Коскова-Гора	24 ¹ / ₂	
Г. Холмогоры	21	
Отъ Архангельска 70 ¹ / ₂ верст.		
Усть-Пивега	19	
Нижнепаленская	13	
Угзенская	22	
Кузонемская	22	
Вешконемская	19	
Юрольская	18 ¹ / ₂	
Г. Пивега	18 ³ / ₄	
Отъ Холмогорь 132 ¹ / ₄ верст.		
Л ѣ т н і й п у т ь:		
Пильгорская	15	
Устьпоченская	27	
Устьёжуга	24	
Кокорная	22	
Колодливая	18	
Чублажская	16	
Залазская	17	
Большенисегорская	25	
Бугаевская	21	
Палугская	20	
Цогоръльская	26	
Жукогорская	22	

	Вер- сты.	
Заозерская	21	
Г. Мезень	22	
Лѣтомъ отъ гор. Пинеги до Мезени 296 верстъ.		
Зимній путь:		
<i>Отъ Пинеги въ Мезень.</i>		
Кулойское село	35	
Березовская почтовая изба	20	
Чвжгорская	24	
Шальская	24	
Кумона	24	
Г. Мезень	16 ¹ / ₂	
Зимною отъ г. Пинеги до Мезени 143 ¹ / ₂ версты.		
Отъ Устьпинегн до Мезени содержится на каждой станціи по одной парѣ лошадей съ ямщикомъ.		
Зимній, болѣе прямой путь идетъ по болотамъ, когда они замерзнутъ крѣпко и проѣздъ по нимъ будетъ безопасенъ. Сообщеніе по зимней дорогѣ начинается съ Ноября и продолжается до Апрѣля.		
2. Отъ Архангельска въ Колу.		
Рикаснха	14	По Кольскому тракту, отъ Архангельска до Онеги включительно, содержится на
Табарская	23 ³ / ₄	
Солза	12 ¹ / ₄	
Непокса (посадъ)	22 ¹ / ₂	

	Вер- сты.	
Сюзьма	12 ¹ / ₄	станціяхъ по четыре почтовыхъ лошади съ двумя ямщиками.
Красная-Гора	22 ¹ / ₂	
Унская	29 ³ / ₄	
Нижмозерская	25 ³ / ₄	
Кявда	19	
Тамица	17	
Покровская	18	
Г. Онега	15 ¹ / ₂	
Отъ Архангельска до Онеги 232 ¹ / ₄ верстъ.		
Ворзогоры	22	Отъ Онеги до Канда- лакини включитель- но, содержать на каж- дой станціи по парѣ ло- шадей съ однимъ ям- щикомъ; далѣе отъ За- теечной до Колы, для зимней ѣзды содержать по 4 оленя съ однимъ ямц.; а лѣтомъ гдѣ мо- жно вести водою, со- держатъ карбасъ (лод- ку) съ 4-мя гребцами, или плутъ пѣшкомъ.
Малошуйская	22	
Кушерѣцкая	16	
Унежма	24	
Нюхча 1-я	30	
Нюхча 2-я	25	
Колемма	22	
Сумской посадъ	30	
Сухонаволокъ	15	
Сорока	25	
Шуерѣцкая	25	
Г. Кемь	25	
Отъ Онеги до Кемь 281 вер.		
Лѣтнерѣцкая	23	Отъ Онеги до Кемь и да- лѣе до Колы, постоянного тракта почти нѣтъ; и потому разстояніе между станціями въ перетахъ, показано не съ совершенною точностію. Лѣ- томъ отъ Нюхчи до Канда- лакини почты плутъ моремъ на карбасахъ (лодкахъ) съ четырьмя гребцами и корм- чимъ.
Цонга	27	
Умангозеро 1-е	20	
Умангозеро 2-е	20	
Будырская	29	На лѣтнее время Полубоярская стан- ція переводится въ с. Сухую-губу и откры-
Боярская	20	
Полубоярская	20	
Верхозерская	22	
Кереть	20	

	Вер-	
	сты.	
Пулонга	30	ваается вторая станція въ Сѣно-островѣ; и тогда считается отъ Боярской станціи до Сухой-губы 19, отъ Сухой-губы до Сѣно-острова 21, а отъ Сѣно-острова до Керети 30 верстѣ.
Чернорѣцкая	21	
Ковда	30	
Княжая губа	30	
Кандалакша	30	
Зашеечная	30	
Екостровская	30	
Вороньезерская	24	
Разноволоцкая	24	
Масельская	22	
Вороньеручьевская	22	
Кидкая	22	
Г. Кола	30	
Отъ Кеми до Колы зимою 526 верстѣ, а лѣтомъ 535 верстѣ.		

Лѣтомъ въ Архангельскѣ и на станціи Рикасихѣ, для сообщенія по рѣкѣ Двинѣ содержится по два карбаса и по одной *завозитѣ* (большой лодкѣ) съ гребцами. По Петербургско-Московскому тракту, для перевоза чрезъ Двину, между Холмогорами и Коскогорскою станціею, содержатся также карбаса съ гребцами; а весною во время разлитія рѣки, содержатъ четыре карбаса съ 14-ю перевозчиками.

По неизмѣнно сухопутнаго сообщенія съ Соловецкимъ Монастыремъ, почта туда отправляется изъ Кеми и получается обратно, въ большихъ беззубныхъ карбасахъ, называемыхъ *торасными*. Смотри по возможности, отправленіе почтъ начинается съ половины Мая и продолжается до половины Октября, а иногда и до Ноября. Зимою, сообщенія съ монастыремъ не бываетъ.



5. Время отправления почтъ изъ Архангельска и уѣздныхъ городовъ губерніи.

ПОЧТЫ ОТХОДЯТЪ:

<i>1. Изъ Архангельска:</i>	<i>Два раза въ</i>	<i>недѣлю.</i>
Въ С.—Петербургъ	По Средамъ и Субботамъ.	Въ 8-мь часовъ вечера.
— Москву		
— Холмогоры		
— Шенкурскъ		
	<i>Однажды въ</i>	<i>недѣлю.</i>
— Пинегу	По Средамъ, вмѣстѣ съ С.—Петербург- скою и Московскою почтою.	
— Мезень		
— Онегу	По Средамъ.	Въ 8-мь часовъ ве- чера.
— Кемь		
— Колу		
<i>2. Изъ Холмогоръ:</i>	<i>Дважды въ</i>	<i>недѣлю.</i>
Въ Архангельскъ	По Понедѣльникамъ и Четверг., вмѣстѣ съ Московскою и С.— Петербургскою.	
— Шенкурскъ	По Четвергамъ и Воскресеньямъ.	
— С.—Петербургъ		
— Москву		
	<i>Однажды въ</i>	<i>недѣлю.</i>
— Пинегу	По Четвергамъ.	Въ 9-ть ча- совъ вѣчера.
— Мезень		

3. Изъ Шенкурска:	Д в а ж д ы в ъ	недѣлю.
Въ Архангельскѣ . . .	По Воскресеньямъ и Средамъ вмѣстѣ съ Московскою.	
— Холмогоры . . .	По Пятницамъ и По- недѣльникамъ вмѣ- стѣ съ Архангель- скою.	
— Москву . . .		
4. Изъ Мезени:	Р а з ъ в ъ	недѣлю.
Въ Пинегу . . .	По Понедѣльни- камъ.	Въ 8-мь часовъ вечера.
— Холмогоры . . .		
— Архангельскѣ . . .		
5. Изъ Пинеги:	Л ь т о м ъ.	З и м о ю.
Въ Холмогоры . . .	По Средамъ вмѣстѣ съ Мезенскою.	По Вторни- камъ.
— Архангельскѣ . . .		
— Мезень . . .	По Пятницамъ вмѣ- стѣ съ Холмогорск.	
6. Изъ Коль.	Л ь т о м ъ.	З и м о ю.
Въ Кемь . . .	По Воскресеньямъ въ 4-ре часа вечера.	По Средамъ въ 3 часа вечера.
— Онегу . . .		
— Архангельскѣ . . .		
7. Изъ Кемь:		
Въ Онегу . . .	По Пятницамъ вмѣ- стѣ съ Кольскою.	По Субботамъ.
— Архангельскѣ . . .		
— Кольу . . .	По Воскресеньямъ вмѣстѣ съ Архангел.	По Субботамъ.
8. Изъ Онеги:		
Въ Архангельскѣ . . .	По Воскресеньямъ вмѣстѣ съ Кольскою	По Понедѣльн. въ 6 ч. вечера.
— Кемь . . .	По Четвергамъ вмѣ- стѣ съ Архангельск.	
— Кольу . . .		

6. Дни и время прихода почты въ Архангельскъ и уѣздные города въ губерніи.

ПОЧТЫ ПРИХОДЯТЪ:

1. Въ Архангельскѣ:	Д в а ж д ы в ъ	н е д ѣ л ю.
Изъ С.-Петербурга. — Москвы . . .	По Вторникамъ и Пятницамъ.	Въ 4-ре часа утра.
Изъ западн. уѣздовъ:	О д н а ж д ы в ъ Л ѣ т о м ъ.	н е д ѣ л ю. З и м о ю.
Онеги, Кемь и Колы.	Въ Понедѣльникъ въ 9-ть часовъ вечера.	Во Вторникъ около 5 часовъ вечера.
Изъ восточн. уѣздовъ:		
Пинеги и Мезени .	По Пятницамъ вмѣ- стѣ съ Московскою.	
Изъ Холмогоръ . . . — Шенкурска . . .	Д в а ж д ы в ъ Вмѣстѣ съ Петер- Вмѣстѣ съ Москов-	н е д ѣ л ю. бургскою. скою.
2. Въ Холмогоры:		
Изъ С.-Петербурга. — Москвы . . . — Шенкурска . . .	По Понедѣльникамъ и Четвергамъ.	Около 7-ми часовъ вече- ра.
	О д н а ж д ы в ъ Л ѣ т о м ъ.	н е д ѣ л ю. З и м о ю.
— Пинеги и Мезени.	По Средамъ въ 6-ть часовъ вечера.	По Вторникамъ въ 11 ч. вечера.
	Д в а ж д ы в ъ	н е д ѣ л ю.
— Архангельска .	По Четвергамъ и Воскресеньямъ.	Въ 4-ре часа вечера.

3. Въ Шенкурскъ:	Д в а ж д ы в ъ	н е д ѣ л ю.
Изъ Москвы	По Воскр. и Средамъ.	Въ 3 ч. вечера.
— Архангельска	По Пятницамъ и Понедѣльникамъ.	Около 5 часовъ вечера.
— Холмогоръ		
	О д н а ж д ы в ъ	н е д ѣ л ю.
4. Въ Пинегу:	Л ѣ т о м ъ.	З и м о ю.
Изъ Архангельска	По Пятницамъ около	По Пятниц. въ
— Холмогоръ	полудня.	$1\frac{1}{2}$ ч. вечера.
	Л ѣ т о м ъ.	З и м о ю.
— Мезень	По Средамъ въ 2 часа по полудни.	По Вторникамъ въ $8\frac{1}{2}$ ч. утра.
5. Въ Мезень:	Л ѣ т о м ъ.	З и м о ю.
Изъ Архангельска	Въ 9-ть ч. вечера.	Въ $2\frac{1}{2}$ ч. утра.
— Холмогоръ		
— Пинега		
6. Въ Онегу:	Л ѣ т о м ъ.	З и м о ю.
Изъ Архангельска	По Четвергамъ въ 10 часовъ вечера.	По Четвергамъ въ 8 ч. вечера.
— Кольи		
— Кемь	По Воскресеньямъ въ $8\frac{1}{2}$ часовъ утра.	По Воскресень- ямъ въ 6 ч. веч.
7. Въ Кемь:	Л ѣ т о м ъ.	З и м о ю.
Изъ Архангельска	По Воскресеньямъ въ началь 2-го часа по полуночи.	По Субботамъ въ началъ 5 ча- совъ утра.
— Онеги		
— Кольи	По Пятницамъ въ 4-ре часа утра.	По Субботамъ въ 9 часу утра.
8. Въ Колу:		
Изъ Архангельска	По Четвергамъ въ $2\frac{1}{2}$ часа по полу- дни.	По Вторникамъ въ часъ за пол- ночь.
— Онеги		
— Кемь		

При хорошемъ состояннн дорогъ, почты въ Архангельскѣ приходятъ лѣтомъ и зимою, своевременно, какъ назначено

рописаниемъ Почтоваго Начальства: иногда даже и ранѣе назначеннаго времени. Опоздываніе случается весною и осенью отъ дурнаго состоянія дорогъ, и еще болѣе отъ невозможности переправляться чрезъ встрѣчающіяся на пути рѣки, при вскрытіи ихъ весною, или при покрытіи ихъ льдомъ осенью. Тогда почты опаздываютъ отъ одного до трехъ дней, и весьма рѣдко до пяти или шести; и получается иногда вдругъ двѣ или три почты, отправленныя изъ Петербурга или Москвы,

Мезенскія почты, или изъ восточныхъ уѣздовъ, замедляются въ тоже время года и отъ тѣхъ же причинъ. Приходъ почтъ изъ западныхъ уѣздовъ (кромѣ Онежской), замедляется еще болѣе, въ продолженіи всего почти года. Кольская почта только зимою, при хорошемъ состояніи дорогъ и погодѣ, приходитъ своевременно. Путь отъ Коль до станціи Керети, на разстояніи 350 верстъ, идетъ по тундрамъ и озерамъ, мѣстами пустынными. Далѣе отъ Керети до станціи Унежмы на 400 верстъ, другаго пути лѣтомъ нѣтъ; какъ моремъ. Почты и проѣзжіе, отправляемые на лодкахъ, бывають иногда задерживаемы бурями и противными вѣтрами по нѣскольکو сутокъ сряду на одномъ мѣстѣ. Зимою частыя выюги и невозможность сохранять постоянныя сообщенія и дороги въ мѣстахъ лена-селенныхъ, препятствуютъ правильному ходу почтъ. Кольская почта въ обыкновенное время опаздываетъ противу почтоваго рописанія иногда до двухъ недѣль; весною же и осенью, когда вскрываются или замерзають озера, ходъ почтъ останавливается иногда даже на мѣсяць и болѣе; а послѣ того вдругъ получается по пяти и шести почтъ.

7. ТОРГОВЫЕ ПУТИ.

1) Отъ города Кеми до С.-Петербургга, или отъ Бѣлаго до Балтійскаго Моря.

1. Лѣтній путь водою.

Отъ города Кеми до деревни Сороки, моремъ на лодьяхъ, или вдоль берега, между островами, на большихъ карбасахъ, сто верстъ.

Отъ деревни Сороки до деревни называемой Островъ, вверхъ по р. Выгу, на небольшомъ карбасѣ восемь верстъ.

Немного ниже острова есть порогъ.

Отъ деревни Острова до деревни Парандово, тоже вверхъ по рѣкѣ Выгу, семьдесятъ верстъ.

На этомъ пространствѣ есть два порога, чрезъ которые внизъ спускаютъ карбаса на веревкахъ; при слѣдованіи же вверхъ, для обхода этихъ пороговъ, карбаса и кладь перетаскиваютъ берегомъ, чрезъ низменные мысы, на разстояніи отъ 25 до 50 саж. На всѣхъ переволокахъ дороги худы.

Отъ деревни Парандова до деревни Воица, тоже по рѣкѣ Выгу, пятнадцать верстъ.

Рѣка Воица, близъ деревни тогоже имени, падаетъ въ рѣку Выгъ почти отвѣсно, съ высоты отъ 2-хъ до 3-хъ саж.; для обхода этого порога кладь перетаскиваютъ берегомъ около полуверсты. Близъ Воицы была прежде разработка золота.

Отъ деревни Воица до деревни Ловище по рѣкѣ Воицѣ двадцать верстѣ.

Отъ деревни Ловище до деревни Телекиной, сначала Выгъ-озеромъ, а потомъ рѣкою Телекиной, семьдесятъ верстѣ.

Изъ озера Массельги (или Кутко-озеро) въ рѣку Телекину, на разстояніи двухъ верстѣ, течетъ небольшая рѣчка. Глубина по ней для карбасовъ достаточна; но она заграждена плотиною для мукомольной мельницы, и по этому кладъ здѣсь переносятъ берегомъ на другіе карбаса.

Отъ деревни Телекиной (отъ мельницы), до деревни Массельга, сначала рѣчкою, а потомъ озеромъ, десять верстѣ.

Отъ деревни Массельга до Воль-озера, волокъ чрезъ гору, пять верстѣ.

Здѣсь раздѣляются воды, текущія въ Бѣлое-Море и Онежское-Озеро, или въ систему водъ текущихъ въ Балтійское Море. Въ сторонѣ отъ деревни Массельга, Воль-озеро отдѣляется отъ озера Массельга только болотомъ шириною менѣе версты и каменною грядою до 10 сажень ширины.

Воль-озеромъ до рѣки Повѣнецъ пятнадцать верстѣ.

Рѣкою Повѣнецъ четыре версты.

Далѣе до города Повѣнца берегомъ по хорошей дорогѣ десять верстѣ.

Рѣка Повѣнецъ для судоходства неудобна, по быстротѣ на ней нѣкоторыхъ пороговъ. Близъ береговъ Воль-озера, изъ болотъ, беретъ начало небольшая рѣчка Габъ-рѣка,

впадающая въ Онежское-Озеро у самаго города Повѣнца. Посредствомъ этой рѣки предполагали соединить Волъ-озеро съ Онежскимъ-Озеромъ. И того отъ города Кеми до города Повѣнца три ста двадцать семь верстъ.

Отъ Повѣнца Онежскимъ-Озеромъ въ рѣку Свирь и да-
лѣе водою до С.—Петербурга.

Отъ Повѣнца до С.—Петербурга почтовая дорога пока-
зана по календарю 643 версты. Следовательно отъ Кеми
до Петербурга чрезъ Повѣнецъ будетъ 970 верстъ, а по
календарю показывается 1658 верстъ. И такъ прямая (не
почтовая) лѣтняя дорога изъ Кеми въ Петербургъ короче
688-ю верстами.

На всѣхъ переволокахъ дороги хороши и для перевоза
можно имѣть вездѣ лошадей изъ деревень.

По рѣкѣ Сорокѣ (она же Выгъ) употребляютъ неболь-
шіе карбаса, управляемые двумя человѣками; груза кла-
дутъ на каждый карбасъ не болѣе 15 пудъ; далѣе по рѣ-
кѣ Воицѣ и по озерамъ употребляются большіе карбаса,
поднимающіе груза до 150 пудовъ.

Отъ Повѣнца до деревни Сороки можно переѣхать въ
четыре дни, провозъ съ человѣка стоитъ около 30 рублей
ассигн. Съ кладомъ же отъ Повѣнца до Сороки платятъ по
рублю ассигнаціями съ пуда.

2. Зимній путь (когда замерзаютъ озера) отъ г. Кеми
до города Повѣнца.

Отъ города Кеми до посада Сумы къ югу по почтово-
му тракту, сто верстъ.